

Výroční zpráva

**Fakulty mezinárodních vztahů
Vysoké školy ekonomické v Praze**

za rok 2015



Praha, květen 2016

Obsah

OBSAH	2
ÚVOD.....	1
1. ORGANIZAČNÍ SCHÉMA.....	2
1.1. ORGANIZAČNÍ SCHÉMA FAKULTY MEZINÁRODNÍCH VZTAHŮ.....	2
1.2. KONTAKTY NA PŘEDSTAVITELE FAKULTY MEZINÁRODNÍCH VZTAHŮ VŠE V PRAZE	3
2. ORGÁNY FAKULTY.....	5
2.1. VEDENÍ	5
2.2. VĚDECKÁ RADA	5
2.3. AKADEMICKÝ SENÁT	5
3. STUDIJNÍ A PEDAGOGICKÁ ČINNOST	6
3.1. STUDIJNÍ PROGRAMY	6
3.2. PROGRAMY CELOŽIVOTNÍHO VZDĚLÁVÁNÍ	6
3.3. ZÁJEM O STUDIUM, PŘIJÍMACÍ ŘÍZENÍ A JEHO VÝSLEDKY	7
3.3.1. <i>Bakalářské a pětileté magisterské studijní programy</i>	7
3.3.2. <i>Přijímací řízení do navazujících magisterských studijních programů</i>	9
3.3.3. <i>Doktorské studijní programy</i>	9
3.4. POČTY STUDENTŮ V JEDNOTLIVÝCH PROGRAMECH	10
3.4.1. <i>Bakalářské a magisterské studijní programy</i>	10
3.4.2. <i>Doktorské studijní programy</i>	11
3.5. POČTY ZAHRANIČNÍCH STUDENTŮ	12
3.5.1. <i>Bakalářské a magisterské studijní programy</i>	12
3.5.2. <i>Doktorské studijní programy</i>	13
3.6. POČTY ABSOLVENTŮ	13
3.6.1. <i>Bakalářské a magisterské studijní programy</i>	13
3.6.2. <i>Doktorské studijní programy</i>	14
3.7. INOVACE USKUTEČŇOVANÝCH STUDIJNÍCH PROGRAMŮ A UPLATNĚNÍ NOVÝCH FOREM STUDIA	14
3.8. NOVÉ STUDIJNÍ PROGRAMY	15
3.9. STUDIJNÍ NEÚSPĚŠNOST	15
3.9.1. <i>Bakalářské a magisterské studijní programy</i>	15
3.9.2. <i>Doktorské studijní programy</i>	15
3.10. MOŽNOST STUDIA HANDICAPOVANÝCH UCHAZEČŮ	16
3.11. POSKYTOVANÁ STIPENDIA	16
4. INFORMAČNÍ A KOMUNIKAČNÍ TECHNOLOGIE	18
5. VĚDA A VÝZKUM.....	20
5.1. ZAMĚŘENÍ VÝZKUMU A JEHO ORGANIZAČNÍ ZABEZPEČENÍ	20
5.2. VÝZNAMNÉ VĚDECKÉ PROJEKTY	22
5.3. VYUŽITÍ INSTITUCIONÁLNÍ PODPORY	
NA DLOUHODOBÝ KONCEPČNÍ ROZVOJ VĚDY A VÝZKUMU NA FMV.....	24
5.4. VYUŽITÍ ÚČELOVÉ PODPORY V RÁMCI SPECIFICKÉHO VÝZKUMU.....	26
5.5. PUBLIKAČNÍ ČINNOST	27
5.6. OSTATNÍ	29
6. AKADEMIČTÍ PRACOVNÍCI	30

7. MEZINÁRODNÍ SPOLUPRÁCE VE VZDĚLÁVÁNÍ	32
8. ZPRÁVY O ČINNOSTI KATEDER	34
8.1. KATEDRA ANGLICKÉHO JAZYKA	34
8.2. KATEDRA CESTOVNÍHO RUCHU	36
8.3. KATEDRA MEZINÁRODNÍHO OBCHODU	37
8.4. KATEDRA NĚMECKÉHO JAZYKA	38
8.5. KATEDRA OBCHODNÍHO PODNIKÁNÍ A KOMERČNÍCH KOMUNIKACÍ.....	40
8.6. KATEDRA PODNIKOVÉHO A EVROPSKÉHO PRÁVA.....	41
8.7. KATEDRA POLITOLOGIE	42
8.8. KATEDRA ROMÁNSKÝCH JAZYKŮ	44
8.9. KATEDRA RUSKÉHO JAZYKA	45
8.10. KATEDRA SVĚTOVÉ EKONOMIKY	46
8.11. STŘEDISKO MEZINÁRODNÍCH STUDIÍ JANA MASARYKA	49
ZÁVĚR	51
VÝROČNÍ ZPRÁVA O HOSPODAŘENÍ FAKULTY MEZINÁRODNÍCH VZTAHŮ VŠE V PRAZE ZA ROK 2015	52

Úvod

Rok 2015 byl posledním rokem funkčního období pana děkana doc. Ing. Štěpána Müllera, CSc. Logicky tak docházelo k finalizaci některých aktivit projektového typu. To se týká zejména využití prostředků institucionální podpory na koncepční rozvoj výzkumných organizací, které byly rozdělovány v rámci schématu daného tzv. *Plánem koncepčního rozvoje vědy a výzkumu na Fakultě mezinárodních vztahů Vysoké školy ekonomické v Praze na období 2012 – 2015*. V roce 2015 tak byly mj. zakočeny významné projekty v oblasti rozvoje vědecko-výzkumné činnosti fakulty, k nimž lze zařadit zejména činnost tématicky zaměřených výzkumných týmů, podporu mladých perspektivních akademických pracovníků za účelem akcelerace jejich kvalifikačního růstu a propracovaný systém individuálních odměn za výsledky dosažené ve vědecké činnosti.

Lze konstatovat, že nastavený systém podpory a řízení vědecko-výzkumné činnosti na fakultě vedl k významné pozitivní stimulaci kvalitní publikační činnosti, přijatelné úspěšnosti žádostí o mezinárodní a národní projekty účelové podpory i podpoře kvalifikačního růstu akademických pracovníků FMV, byť tato oblast zůstala částečně za původními očekáváními.

V oblasti pedagogické činnosti a internacionalizace mají aktivity započaté týmem pod vedením děkana Müllera dlouhodobý charakter, jehož směr je vymezen misí fakulty. Byla tudíž přijata řada nových opatření a změn s cílem dále zvyšovat kvalitu akademické činnosti. Konkrétně šlo zejména o opatření ke kvalifikačním pracem a o opatření k systému stáží a praxí, obojí s obecným cílem posílení transparentnosti a měřitelnosti kvality akademické činnosti na fakultě a zvýšení kompetencí absolventů studijních oborů FMV na trhu práce. Výrazně intenzifikována byla v tomto ohledu zejména spolupráce s praxí formou odborných stáží, vyzvaných přednášek odborníků a zpracování případových studií. Tyto aktivity pak byly významně podpořeny i finančně, a to jak ze zdrojů stipendijního fondu fakulty, tak i s využitím úspěšně řešeného projektu *Inovace studijního programu Mezinárodní ekonomické vztahy rozvojem teritoriálně a prakticky orientované specializace studentů v rámci Operačního programu Praha – Adaptabilita*.

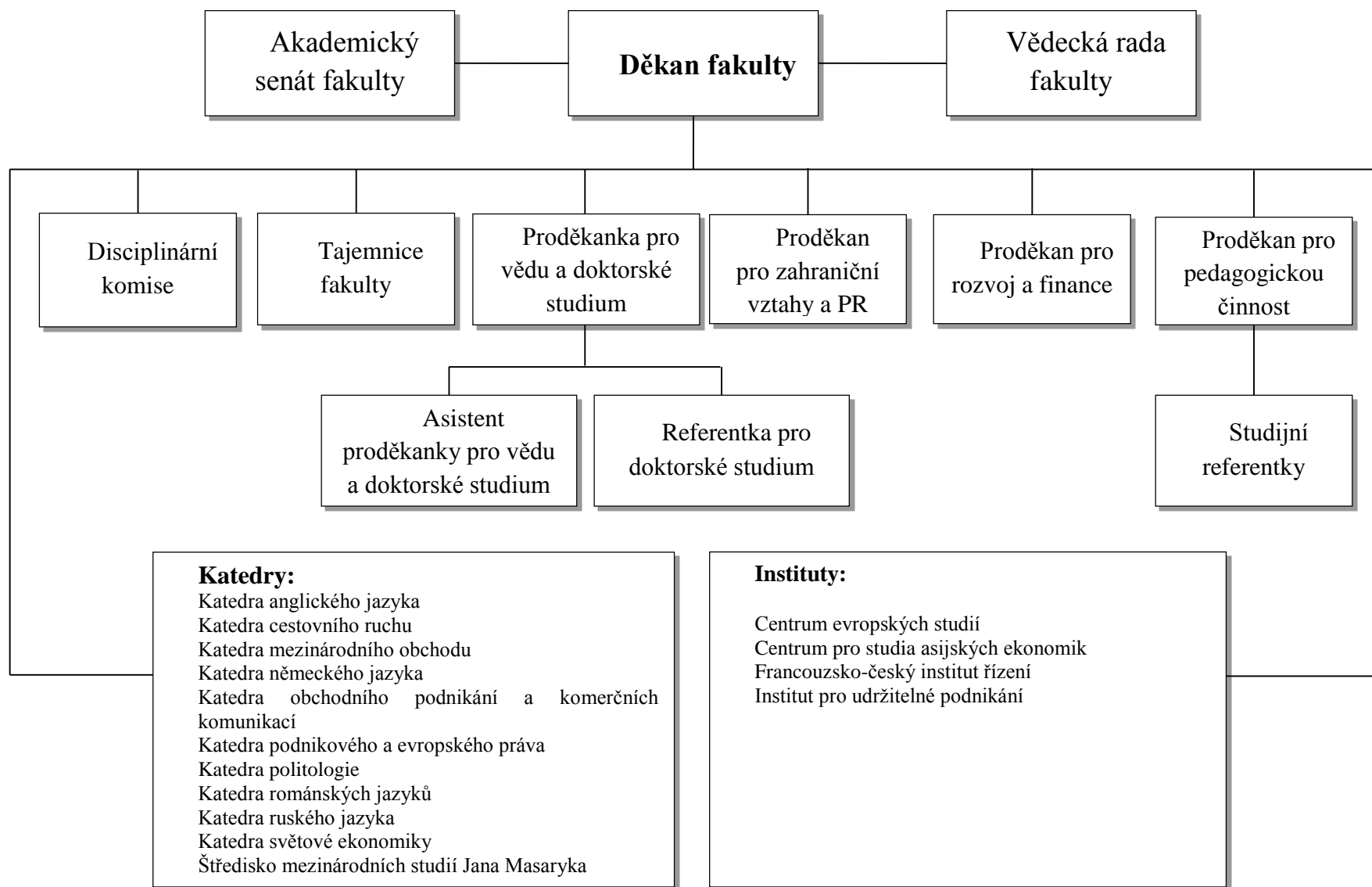
Internacionalizace studia a akademické činnosti byla další významnou prioritou fakulty. Nadále byly rozvíjeny vztahy s významnými zahraničními partnery na celoškolské i fakultní úrovni. V rámci celé VŠE zajišťovala FMV v roce 2015 nejvyšší počet intenzivních kurzů zahraničních hostujících profesorů, vyslala nejvíce svých učitelů jako hostující profesory do zahraničí a byla na prvním místě také z hlediska počtu vyslaných studentů do zahraničí i počtu odučených zahraničních výměnných studentů, čímž potvrdila svoji velmi silnou pozici v oblasti internacionalizace akademické činnosti i studia. V roce 2015 bylo také na základě hodnocení tzv. „peer-review“ komise z konce roku 2014 rozhodnuto o prodloužení mezinárodní akreditace EPAS pro navazující magisterský obor Mezinárodní obchod o další 3 roky. Prakticky okamžitě tak započaly další práce na rozvoji fakulty a příslušného studijního oboru v souvislosti se závěry a doporučeními komise.

Velmi důležitým aspektem rozvoje akademického prostředí na fakultě byla v roce 2015 rovněž činnost studentských spolků, a to zejména Studentského klubu obchodu a konkurenceschopnosti a Junior Diplomat Initiative. Oba spolky organizovaly celou řadu zajímavých akcí, z nich nejvýznamnější byly zejména spolupráce s World Economic Forum při sběru dat pro hodnocení konkurenceschopnosti zemí a návazná konference k dané problematice (SKOK) či velice úspěšná debata s ministrem zahraničních věcí (JDI).

doc. Ing. Josef Taušer, Ph.D.
děkan

1. Organizační schéma

1.1. Organizační schéma Fakulty mezinárodních vztahů



Kontakty na představitele Fakulty mezinárodních vztahů VŠE v Praze

Děkan	doc. Ing. Josef Taušer, Ph.D.	josef.tauser@vse.cz
Tajemnice fakulty	Ing. Ludmila Issová	issova@vse.cz
Sekretářka děkana	Monika Vydrová	vydrova@vse.cz
Proděkanka pro vědu a doktorské studium	doc. Ing. Mgr. Radka Druláková, Ph.D.	radka.drulakova@vse.cz
Proděkan pro zahraniční vztahy a PR	Ing. Radek Čajka, Ph.D.	radek.cajka@vse.cz
Proděkan pro pedagogickou činnost	doc. Ing. Pavel Hnát, Ph.D.	hnatp@vse.cz
Proděkan pro rozvoj a finance	Mgr. Ing. Petr Štěpánek, Ph.D.	stepanek@vse.cz
Asistent proděkana pro vědu a doktorské studium	Ing. Jiří Sejkora	jiri.sejkora@vse.cz
Referentka pro doktorské studium	Lenka Procházková	prochazl@vse.cz
Studijní referentka	Hana Tatoušková	hana.tatouskova@vse.cz
Studijní referentka	Jana Horáčková	jana.horackova@vse.cz
Studijní referentka	Markéta Samková	marketa.samkova@vse.cz
Studijní referentka	Bohumira Holečková	holb01@vse.cz
Studijní referentka pro zahraniční programy	Ing. Eva Grebe	eva.grebe@vse.cz
Studijní referentka pro zahraniční programy	Ing. Andrea Petránková	andrea.petrankova@vse.cz

Katedra	Vedoucí katedry / sekretariát	E-mail
Anglického jazyka (KAJ)	Mgr. Alena Češková	ceskova@vse.cz
	Jana Táborská	taborska@vse.cz
Cestovního ruchu (KCR)	doc. Ing. Josef Abrhám, Ph.D.	abrham@vse.cz
	Veronika Burešová	tajcova@vse.cz
Mezinárodního obchodu (KMO)	Ing. Petr Král, Ph.D.	machkova@vse.cz
	Marcela Kalousková	kalouskm@vse.cz
Německého jazyka (KNJ)	PhDr. Jaroslav Březina, Ph.D.	brezina@vse.cz
	Patricie Parschová	parschp@vse.cz
Obchodního podnikání a komerčních komunikací (KOPKK)	prof. Ing. Dana Zadražilová, CSc.	zadrazil@vse.cz
	Iva Kaucká	kauckaiv@vse.cz
Politologie (KPOL)	doc. PhDr. Karel Müller, Ph.D.	dvorakv@vse.cz
	Renata Oktábec	oktabec@vse.cz
Podnikového a evropského práva (KPEP)	doc. JUDr. Zbyněk Švarc, Ph.D.	svarc@vse.cz
	Margita Kinclová	serakova@vse.cz
Románských jazyků (KROJ)	PhDr. Dominika Kovářová, Ph.D., MBA	dominika.kovarova@vse.cz
	Patricie Parschová	parschp@vse.cz

Ruského jazyka (KRUJ)	PhDr. Marie Horvátová	horvat@vse.cz
	Renata Oktábec	oktabec@vse.cz
Středisko mezinárodních studií Jana Masaryka (SMSJM)	doc. Ing. Mgr. Štěpánka Zemanová, Ph.D.	zemanova@vse.cz
	Karla Hůjová	hujovaka@vse.cz
Světové ekonomiky (KSE)	doc. Ing. Martina Jiránková, Ph.D.	jirankov@vse.cz
	Vladislava Čelková	vladislava.celkova@vse.cz

Instituty	Vedoucí / sekretariát	E-mail
Centrum evropských studií (CES)	Mgr. Jarolím Antal, Ph.D. (ředitel)	jarolim.antal@vse.cz
Centrum pro studia asijských ekonomik (CAS)	doc. Ing. Jan Sýkora, M.A., Ph.D. (ředitel)	jan.sykora@vse.cz
Francouzsko-český institut řízení (IFTG)	prof. Ing. Hana Machková, CSc. (ředitelka)	machkova@vse.cz
	Mgr. Vlad'ka Karetová	karetovv@vse.cz
Institut pro udržitelné podnikání (IUP)	doc. Ing. Petr Šauer, CSc. (ředitel)	sauer@vse.cz

2. Orgány fakulty

2.1. Vedení

doc. Ing. Štěpán Müller, CSc., MBA – děkan
doc. Ing. Pavel Hnát, Ph.D. – statutární zástupce děkana, proděkan pro pedagogickou činnost
doc. Ing. Martina Jiránková, Ph.D. – proděkanka pro vědu a doktorské studium
doc. Ing. Ludmila Štěrbová, CSc. – proděkanka pro zahraniční vztahy a PR
Mgr. Ing. Petr Štěpánek, Ph.D. – proděkan pro rozvoj a finance
Ing. Ludmila Isoová – tajemnice fakulty

2.2. Vědecká rada

Interní členové

prof. JUDr. Martin Boháček, CSc.
doc. Ing. Eva Černohlávková, CSc.
doc. Ing. František Drozen, CSc.
prof. PhDr. Vladimíra Dvořáková, CSc.
doc. PhDr. Vlasta Hlavičková, CSc.
doc. Ing. Jarmila Indrová, CSc.
prof. Ing. Vladimír Jeníček, DrSc.
doc. Ing. Martina Jiránková, Ph.D.
prof. Ing. Jiří Jindra, CSc.
prof. PhDr. Zuzana Lehmannová, CSc.
prof. Ing. Hana Machková, CSc.
doc. Ing. Štěpán Müller, CSc., MBA
doc. Ing. Václav Petříček, CSc.
doc. Ing. Stanislav Šaroch, Ph.D.
doc. JUDr. Zbyněk Švarc, Ph.D.
doc. Ing. Josef Taušer, Ph.D.
prof. Ing. Dana Zadražilová, CSc.

Externí členové

prof. Ing. Peter Baláž, CSc.
prof. Ing. Eva Cihelková, CSc.
prof. JUDr. Stanislava Černá, CSc.
prof. Ing. Ferdinand Daňo, CSc.
Mgr. Karel Janeček, MBA., Ph.D.
JUDr. Věra Jeřábková, CSc.
doc. RNDr. Václav Kašpar, CSc.
prof. Ing. Václav Kubišta, CSc.
prof. Ing. Ludmila Lipková, CSc.
Ing. Jiří Maceška
prof. PhDr. Blanka Řichová, CSc.
Ing. Michal Ševera, CSc.
prof. Ing. Ivana Tichá, PhD.
prof. PhDr. František Varadzin, CSc.
Ing. Petr Zahradník, MSc.
doc. Ing. Štefan Žák, Ph.D.

2.3. Akademický senát

Kurie akademických pracovníků

Mgr. Alena Češková (KAJ)
- *předsedkyně*
Ing. Radek Čajka, Ph.D. (KMO)
- *místopředseda*
PhDr. Jaroslav Březina, Ph.D. (KNJ)
Mgr. Halka Čapková Ph.D. (KAJ)
Ing. Zbyněk Dubský, Ph.D. (SMSJM)
PhDr. Lenka Kalousková, Ph.D. (KNJ)
doc. Ing. Tomáš Kubálek, CSc. (KOP KK)
PhDr. Zuzana Míšková (KAJ)
PhDr. Eva Nováková (KNJ)
PhDr. Jana Poláková (KAJ)
PhDr. Zdena Pošvicová (KAJ)
prof. Ing. Dana Zadražilová, CSc. (KOP KK)

Studentská kurie

Martin Vokálek
- *místopředseda*
Jan Švec
- *tajemník*
Bc. Jindřich Henzl
Bc. Veronika Kadlecová
Bc. Jan Kotík
Bc. Michaela Listová

3. Studijní a pedagogická činnost

3.1. Studijní programy

Fakulta měla v roce 2015 akreditovány následující studijní programy a obory:

- **bakalářský studijní program *Mezinárodní ekonomické vztahy se studijními obory***
 - Cestovní ruch a regionální rozvoj
 - International Business
 - Manažer obchodu
 - Mezinárodní obchod
 - Mezinárodní studia – diplomacie
 - Podnikání a právo
- **bakalářský studijní program *Politologie* se studijním oborem**
 - Politologie
- **navazující magisterský studijní program *Mezinárodní ekonomické vztahy se studijními obory***
 - Cestovní ruch
 - Evropská integrace
 - International and Diplomatic Studies
 - Mezinárodní obchod
 - Mezinárodní politika a diplomacie
 - Podnikání a právo
- **navazující magisterský studijní program *Politologie* se studijním oborem**
 - Politologie
- **navazující magisterský studijní program *Economics of Globalisation and European Integration* (program bez oboru)**
- **navazující magisterský studijní program *Economics of International Trade and European Integration* (program bez oboru)**
- **magisterský studijní program *Mezinárodní ekonomické vztahy se studijními obory***
 - Mezinárodní a evropská studia – diplomacie
 - Podnikání a právo
- **doktorský studijní program *Mezinárodní ekonomické vztahy se studijními obory***
 - Evropská studia
 - Mezinárodní obchod
 - Mezinárodní ekonomické vztahy
 - Mezinárodní politické vztahy
 - Obchodní a mezinárodní hospodářské právo
- **doktorský studijní program *Politologie* se studijním oborem**
 - Politologie

Výuka v bakalářských a magisterských programech probíhala v prezenční formě studia s výjimkou bakalářského oboru Manažer obchodu, který je akreditován v kombinované formě studia, výuka v doktorských programech byla uskutečňována v prezenční a kombinované (distanční) formě studia. Bakalářský studijní obor Politologie nebyl v roce 2015 zařazen do přijímacího řízení.

3.2. Programy celoživotního vzdělávání

V souladu s vnitřními předpisy VŠE uskutečňovala fakulta mimořádné studium upravené

vyhláškou děkana. Toto studium spočívá v možnosti absolvovat vybrané akreditované předměty zařazené do jednotlivých studijních programů, v nichž existuje volná kapacita. Na programech celoživotního vzdělávání se dále významně podílely jazykové katedry, a to zejména uskutečňováním přípravných kurzů k přijímacím zkouškám.

Fakulta se dále podílela na výuce Univerzity třetího věku, a to nabídkou speciálních předmětů vytvořených pro tento program, zabezpečením přednášek v mezifakultně koncipovaných předmětech a zároveň zpřístupněním vybraných akreditovaných předmětů i pro posluchače této univerzity.

Další programy a kurzy celoživotního vzdělávání byly uskutečňovány v rámci doplňkové činnosti. Takto byly realizovány např. Kurzy odborné a jazykové přípravy (223 osob) nebo zimní školy pro studenty z Mexika (56 studentů).

3.3. Zájem o studium, přijímací řízení a jeho výsledky

V roce 2015 Fakulta mezinárodních vztahů opět uskutečnila elektronické přijímací zkoušky přímo ve studijním systému ISIS, a to jak na bakalářské, tak navazující magisterské studium. Díky zavedení elektronického testování se zvýšila efektivita i komfort přijímacích zkoušek a vedení fakulty mohlo operativněji rozhodnout o bodových hranicích nutných k přijetí ke studiu. Na základě provedených analýz byly navrženy úpravy přijímacího řízení zejména na navazující magisterské studium, kde se přijímací zkoušky na akademický rok 2015/2016 poprvé skládaly z jednoho cizího jazyka namísto dvou.

3.3.1. Bakalářské a pětileté magisterské studijní programy

Fakultě jako celku se daří udržovat vysoký zájem o studium, ačkoliv počet podaných přihlášek zejména na bakalářské studium klesá v souvislosti s populačním vývojem. Počet přijatých studentů na bakalářské studium oproti minulému roku opět poklesl, což souvisí jednak se snahou fakulty zvyšovat kvalitu studia a nesnižovat nároky na přijímané studenty, jednak s populačním vývojem v České republice. Stejně jako předešlý rok bylo přijato více než 60 studentů do kombinované formy studia. Podrobně viz následující tabulky.

Tab. 3.1: Přijímací řízení do pomaturitního studia pro akademický rok 2015/16

Obor	Předpokládaný počet přijatých	Počet přihlášených		Bodový limit pro přijetí	Počet přijatých		
		Celkem	% k předpokládanému počtu přijatých		Celkem	Muži	Ženy
IB	50	96	192	155	77	42	35
MN	60	123	205	1005	57	30	27
MO	400	1018	255	1575	398	142	256
MS	120	442	368	1625	151	40	111
PP	100	170	170	1560	62	14	48
RC	100	308	308	1570	83	12	71
FMV	830	2157	260		828	280	548

Tab. 3.2: Počet uchazečů v jednotlivých oborech pomaturitního studia v letech 1998 – 2014

Obor	1999	2000	2001	2002	2003	2004	2005	2006	2007	2008	2009	2010	2011	2012	2013	2014	2015	Obor
IB	×	×	×	×	×	×	×	×	×	×	×	×	×	×	99	117	96	IB
MN	×	×	×	×	×	×	×	×	×	×	×	×	91	119	123	149	123	MN
MO	1 313	1 336	1 305	1 334	1 915	1910	1 975	1 861	1 647	1 836	1 541	1 448	1 512	1 404	1 238	1 047	1 018	MO
MS	976	966	1 032	911	842	423	541	524	603	535	657	681	688	568	633	559	442	MS
PL	×	×	×	×	×	×	×	40	63	71	88	79	62	55	49	40	×	PL
PP	270	296	261	237	189	173	242	258	242	212	217	214	226	218	219	196	170	PP
RC	×	×	×	×	×	403	564	566	518	405	467	431	451	405	357	413	308	RC
FMV	2 559	2 598	2 598	2 482	2 946	2 909	3 322	3 249	3 073	3 059	2 970	2 853	3 030	2 769	2 718	2 521	2 157	FMV
VŠE	12 074	10 738	11 363	11 241	12 935	12 452	17 650	16 703	17 952	17 969	16 400	16 504	16 413	15 195	13 623	11 601	10 634	VŠE

Relativně

Obor	1999	2000	2001	2002	2003	2004	2005	2006	2007	2008	2009	2010	2011	2012	2013	2014	2015	Obor
IB	×	×	×	×	×	×	×	×	×	×	×	×	×	×	100,00	118,18	96,97	IB
MN	×	×	×	×	×	×	×	×	×	×	×	×	100,00	130,77	135,16	163,74	135,16	MN
MO	100,00	101,75	99,39	101,60	145,85	145,47	150,42	141,74	125,44	139,83	117,36	110,28	115,16	106,93	94,29	79,74	77,53	MO
MS	100,00	98,98	105,74	93,34	86,27	43,34	55,43	53,69	61,78	54,82	67,32	69,77	70,49	58,20	64,86	57,27	45,29	MS
PL	×	×	×	×	×	×	×	100,00	157,50	177,50	220,00	197,50	155,00	137,50	122,50	100,00	×	PL
PP	100,00	109,63	96,67	87,78	70,00	64,07	89,63	95,56	89,63	78,52	80,37	79,26	83,70	80,74	81,11	72,59	62,96	PP
RC	×	×	×	×	×	100,00	139,95	140,45	128,54	100,50	115,88	106,95	111,91	100,50	88,59	102,48	76,43	RC
FMV	100,00	101,52	101,52	96,99	115,12	113,68	129,82	126,96	120,09	119,54	116,06	111,49	118,41	108,21	106,21	98,52	84,29	FMV
VŠE	100,00	88,93	94,11	93,10	107,13	103,13	146,18	138,34	148,68	148,82	135,83	136,69	135,94	125,85	112,83	96,08	88,07	VŠE

Vysvětlivky:

IB	International Business
MN	Manažer obchodu
MO	Mezinárodní obchod
MS	Mezinárodní a evropská studia – diplomacie
PP	Podnikání a právo
PL	Politologie
RC	Cestovní ruch a regionální rozvoj
FMV	Fakulta mezinárodních vztahů
VŠE	Vysoká škola ekonomická v Praze

3.3.2. Přijímací řízení do navazujících magisterských studijních programů

Počet přihlášek i přijatých oproti akademickému roku 2014/15 dále poklesl, což je dáno jak klesající prostupností z bakalářského stupně studia do navazujícího magisterského, tak nižšími počty absolventů bakalářského studia FMV. 43 nejlepších absolventů bakalářského studia FMV bylo na navazující magisterské studium přijato na základě prominutí přijímací zkoušky. Počty přijatých odpovídají snahám vedení fakulty o zvyšování kvality navazujícího magisterského studia také důsledným výběrem nejlepších uchazečů. Tabulka 3.3 uvádí přesná čísla.

Tab. 3.3: Přijímací řízení do navazujícího magisterského programu pro akademický rok 2015/16

Obor	Předpokládaný počet přijatých	Počet přihlášených		Přijato bez přijímacích zkoušek*	Počet přijatých		
		Celkem	% k předpokládanému počtu přijatých		Celkem	Muži	Ženy
CR	75	222	296	3	91	8	83
EI	40	22	55	1	26	5	21
EGEI	10	10	100	--	10	5	5
IDS	25	33	132	--	26	11	15
MO	350	516	147	28	306	99	207
MP	60	168	280	8	65	20	45
PL	60	32	53	1	24	3	21
PP	40	110	275	2	64	16	48
FMV	660	1113	169	43	612	167	445

*) Pro akademický rok 2015/2016 byl k přijetí bez přijímacích zkoušek nutný (kromě dalších podmínek) studijní průměr ve výši maximálně 1,50.

Vysvětlivky:

CR	Cestovní ruch	MO	Mezinárodní obchod
EI	Evropská integrace	MP	Mezinárodní politika a diplomacie
EGEI	Economics of Globalization and European Integration	PL	Politologie
IDS	International and Diplomatic Studies	PP	Podnikání a právo
		FMV	Fakulta mezinárodních vztahů

3.3.3. Doktorské studijní programy

V akademickém roce 2015/16 bylo na Fakultu mezinárodních vztahů přijato do doktorského studia 34 studentů. Oproti předchozímu roku se celkový počet přijatých zvýšil o 7. Nárůst v počtu přijatých studentů nastal u oborů Mezinárodní obchod, Mezinárodní politické vztahy, Evropská studia a Obchodní a mezinárodní hospodářské právo. K mírnému poklesu v počtu přijatých studentů došlo u oboru Politologie.

Tab. 3.4: Výsledky přijímacího řízení na doktorské studium pro akademický rok 2015/16

Studijní obor	Počet přihlášených	Dostavilo se	Nevyhovělo požadavkům	Nenastoupili do studia	Přijatých celkem	Občanství ČR		Cizinci z toho			
						Prezenční	Distanční/ kombinov.	Prezenční		Distanční/ kombinov. nebo prezenční	
								Český program	Vládní stipendia	Český program	Samopl.
ES	2	1	1	-	1	1	-	-	-	-	-
ESE	1	1	-	-	1	-	-	-	-	-	1
MO	15	14	1	-	12	4	8	-	-	-	-
MOE	3	2	2	-	1	-	-	-	-	-	1
MP	12	9	3	-	7	5	2	-	-	-	-
MPE	-	-	-	-	-	-	-	-	-	-	-
MH	13	10	3	-	8	4	4	-	-	-	-
MHE	-	-	-	-	-	-	-	-	-	-	-
POL	4	4	-	-	4	3	1	-	-	-	-
POLE	-	-	-	-	-	-	-	-	-	-	-
Celkem	50	41	10	-	34	17	15	-	-	-	2

Vysvětlivky:

ES	Evropská studia	MH	Obchodní a mezinárodní hospodářské právo
ESE	European Studies	MHE	Commercial and International Economic Law
MO	Mezinárodní obchod	POL	Politologie
MOE	International Business	POLE	Political Science
MP	Mezinárodní politické vztahy		
MPE	International Political Relations		

3.4. Počty studentů v jednotlivých programech**3.4.1. Bakalářské a magisterské studijní programy**

Počet studentů v bakalářských a magisterských programech se na Fakultě mezinárodních vztahů ve srovnání s rokem 2014 dále snížil (o 163). Rychleji přitom klesal počet studentů navazujícího magisterského (o 124) než bakalářského studia (o 31).

Tab. 3.5: Počty studentů v roce 2015 – stav k 31. 10. 2015

<i>Studijní program</i>				
	Studijní obor	Typ studia		
	Bakalářské	Magisterské	Navazující magisterské	Celkem
<i>Economics of Globalisation and European Integration</i>			20	20
<i>Mezinárodní ekonomické vztahy</i>	1997	1	1466	3464
Cestovní ruch			225	225
Cestovní ruch a regionální rozvoj	228			228
Evropská integrace			68	68
International and Diplomatic Studies			25	25
International Business	102			102
Manažer obchodu	157			157
Mezinárodní evropská studia – diplomacie		1		1
Mezinárodní obchod	985		853	1838
Mezinárodní politika a diplomacie			152	152
Mezinárodní studia – diplomacie	372			372
Podnikání a právo	153		143	296
<i>Politologie</i>	20		81	101
Politologie	20		81	101
Fakulta mezinárodních vztahů	2017	1	1567	3585

3.4.2. Doktorské studijní programy

Celkový počet studentů doktorských programů se v akademickém roce 2015/16 ve srovnání s předchozím rokem nezměnil a je stejný jako vloni 154, změnil se pouze počet studentů na jednotlivých oborech. Z pěti studijních oborů, z nichž si mohou studenti doktorského studia na fakultě vybírat, studuje nejvíce studentů v oboru Mezinárodní obchod.

Tab. 3.6: Počty studentů v jednotlivých oborech doktorského studia k 31. 12. 2015

Studijní obor	Počet doktorandů		Z toho		Celkem
	Prezenční forma studia	Kombinovaná forma studia	Samoplátcí	Vládní stipendisté	
ES	8	11	1	-	19
MO	11	38	3	-	49
MP	14	19	1	-	33
MH	7	19	-	-	26
POL	10	17	1	-	27
Celkem	50	104	6	-	154

Vysvětlivky:

ES Evropská studia

MO Mezinárodní obchod

MP Mezinárodní politické vztahy

MH Obchodní a mezinárodní hospodářské právo

POL Politologie

3.5. Počty zahraničních studentů

3.5.1. Bakalářské a magisterské studijní programy

Počty zahraničních studentů ukazuje následující tabulka. Jejich počet oproti roku 2014 klesl o 38. V relativním vyjádření představují cizinci v roce 2015 21,2 % studentů bakalářských a magisterských programů FMV, což je v zásadě stejně jako v roce 2014.

Tab. 3.7: Počty studentů cizího občanství v roce 2015 – stav k 31. 10. 2015

<i>Studijní program</i> Studijní obor	Typ studia			Celkem
	Bakalářské	Magisterské	Navazující magisterské	
<i>Economics of Globalisation and European Integration</i>			5	5
<i>Mezinárodní ekonomické vztahy</i>	499		250	749
Cestovní ruch			38	38
Cestovní ruch a reg. rozvoj	31			31
Evropská integrace			18	18
International and Diplomatic Studies			18	18
International Business	77			77
Manažer obchodu	9			9
Mezinárodní obchod	273		150	423
Mezinárodní politika a diplomacie			31	31
Mezinárodní studia – diplomacie	75			75
Podnikání a právo	33		8	41
<i>Politologie</i>	2		5	7
Politologie	2		5	7
Fakulta mezinárodních vztahů	501	0	260	761

3.5.2. Doktorské studijní programy

V roce 2015 studovalo na FMV 21 cizinců ze 12 států (Afgánistán, Argentina, Bělorusko, Írán, Kanada, Mexiko, Německo, Rusko, Slovensko, Srbsko, Španělsko, Ukrajina). Žádný student nemá vládní stipendium.

Tab. 3.8: Počty zahr. studentů v jednotlivých oborech doktorského studia (k 31. 12. 2015)

Studijní obor	Prezenční	Kombinovaná	Z toho samoplátci	Z toho vládní stipendisté	Celkem
Evropská studia	1	3	1	-	4
Mezinárodní obchod (dříve Mezinárodní ekonomické vztahy)	1	5	3	-	6
Mezinárodní politické vztahy	2	1	1	-	3
Obchodní a mezinárodní hospodářské právo	-	3	-	-	3
Politologie	1	4	1	-	5
Celkem	5	16	6	-	21

3.6. Počty absolventů

3.6.1. Bakalářské a magisterské studijní programy

V roce 2015 studium na Fakultě mezinárodních vztahů úspěšně ukončilo celkem 609 studentů, kteří získali titul Bc. (bakalář) a 557 studentů, kteří získali titul Ing. (inženýr). Celkový počet absolventů klesl stejně jako v předchozím roce o 119, s tím, že počet absolventů bakalářských programů klesl o 5,29 % a počet absolventů magisterských programů klesl o 13,24 %.

Tab. 3.9: Počty absolventů bakalářských a magisterských programů v roce 2015

Studijní obor	Bakalářské programy			Magisterské programy		
	2014	2015	Změna v %	2014	2015	Změna v %
Cestovní ruch				82	65	-20,73
Cestovní ruch a regionální rozvoj	80	58	-27,50			
Evropská integrace				19	25	31,58
Manažer obchodu	15	20	33,33			
Mezinárodní studia – diplomacie	72	106	47,22			
Mezinárodní a evropská studia – diplomacie				4	4	0,00
Mezinárodní obchod	381	341	-10,50	378	294	-22,22
Mezinárodní politika a diplomacie				70	48	-31,43
International and Diplomatic Studies				22	19	-13,63
Podnikání a právo	55	56	1,82	34	62	82,35
Politologie	40	28	-30,00	23	31	34,78
Economics of Globalization and European Integration				10	9	-10,00
Fakulta mezinárodních vztahů	643	609	-5,29	642	557	-13,24

3.6.2. Doktorské studijní programy

V roce 2015 úspěšně ukončilo svá studia 19 doktorandů, v roce 2014 12 doktorandů, v roce 2013 to bylo 18 studentů, v roce 2012 20 studentů, v roce 2011 11 studentů, v roce 2010 18 studentů, v roce 2009 19 studentů, v roce 2008 29 studentů, v roce 2007 20 studentů a v roce 2006 21 studentů. Počet absolventů se v roce 2015 oproti loňsku zvýšil o 7. Následující tabulka zachycuje jejich rozložení mezi obory.

Tab. 3.10: Počty absolventů doktorského studia v roce 2015

Obor	Absolventi
Evropská studia	3
Mezinárodní obchod	9
Mezinárodní politické vztahy	3
Obchodní a mezinárodní hospodářské právo	3
Politologie	1
Celkem	19

3.7. Inovace uskutečňovaných studijních programů a uplatnění nových forem studia

Do června 2015 realizovala Fakulta mezinárodních vztahů projekt financovaný z Evropského sociálního fondu a prostředků Magistrátu hlavního města Prahy v rámci Operačního programu Praha – Adaptabilita (OPPA) s názvem Inovace studijního programu Mezinárodní ekonomické vztahy rozvojem teritoriálně a prakticky orientované specializace studentů. V jeho rámci bude fakulta dále rozvíjet systém praxí a stáží uznatelných do studia magisterských oborů a realizovat takové metody výuky, které zvýší praktické dovednosti jejich studentů a absolventů. Cílem projektu je zvýšit konkurenceschopnost absolventů studijního programu Mezinárodní ekonomické vztahy na domácím i mezinárodním trhu práce rozvojem systému pracovních praxí a stáží a implementace praktických metod výuky založených na spolupráci s firmami a institucemi v oborech relevantních pro zaměření studia na Fakultě mezinárodních vztahů.

I v roce 2015 pokračovala práce v oblasti řízení kvality, která navazuje také na celoškolsky koordinované projekty, analýzy se zaměřily zejména na vedlejší specializace a volitelné předměty, a to zejména v souvislosti s obhajobou akreditace EPAS.

Podporována je i nadále možnost získat mezinárodně uznávané certifikáty, a to jak v rámci jazykových dovedností, tak i v rámci dovedností počítačových (certifikát ECDL). Možnost získat v rámci studia prestižní mezinárodně uznávané jazykové certifikáty nabízí studentům FMV i dalším studentům VŠE prostřednictvím svých jazykových kateder. Výhodou je i fakt, že je možné si v rámci studia zapsat přípravné kurzy. Na certifikát ECDL („řidičák na počítač“) nadále připravují studenty předměty vedlejší specializace Manažerská informatika.

I v roce 2015 se uskutečnila řada zajímavých mimosemestrálních kurzů hostujících zahraničních pedagogů a expertů z praxe. FMV v roce 2015 pokračovala v analýze a prezentaci výsledků Executive Opinion Survey – Global Competitiveness Report Světového ekonomického fóra. Studentský klub obchodu a konkurenceschopnosti (SKOK) pokračovala i v dalších aktivitách, mimo jiné v organizování Cyklů Investičních večerů ve spolupráci s Investičním webem a Exportních večerů.

Dílčí inovace a tvorba nových předmětů je podrobněji popsána v kapitolách věnovaných jednotlivým katedrám. Na fakultní úrovni došlo v roce 2015 k dalšímu rozvoji systému praxí a stáží pro studenty. Fakulta zejména podepsala memorandum o spolupráci v oblastech vzdělávání, výzkumu a rozvoje lidských zdrojů s Agenturou CzechTrade. Studenti FMV tak

získali možnost stáže v centrále CzechTrade a v jejích zahraničních kancelářích. Stálá mise ČR při Evropské unii, delegaci EU při OSN a dalších mezinárodních organizacích v Ženevě, EXPO v Miláně, Česká centra, kanceláře CzechTrade (Miláno, Chicago, Sydney a další), firma Lasvit – tam všude měli studenti FMV možnosti pracovat v rámci odborné praxe. Stáže jsou studentům FMV uznávány do studia za odpovídající počet ECTS kreditů a jsou finančně podporovány z fondů Erasmus+ nebo ze stipendijního fondu FMV. Nabídek stáží neustále přibývá. V akademickém roce 2014/2015 se uskutečnilo celkem 104 studentských stáží, z toho 48 v zahraničí, a v zimním semestru 2015/2016 jich přibylo hned 65, z toho 42 v zahraničí. Podpořeny byly částkou převyšující 2,2 milionu Kč.

V rámci předmětu 22F401 Odborná praxe se v roce 2015 konalo celkem 23 praxí. Celosemestrální odborné stáže se zúčastnili studenti v následujících firmách a institucích: Lasvit (Paříž, Londýn a Dubaj), DHL Information Services, Henkel Německo, Procter&Gamble, CEBRE nebo Vienna Insurance Group.

3.8. Nové studijní programy

Od zavedení nového bakalářského oboru vyučovaného v anglickém jazyce – International Business – v roce 2013, fakulta žádný nový studijní obor nezavedla a zaměřuje se nyní na konsolidaci nabídky svých oborů v závislosti na profilu fakulty a zájmu studentů.

3.9. Studijní neúspěšnost

3.9.1. Bakalářské a magisterské studijní programy

Studijní neúspěšnost byla na Fakultě mezinárodních vztahů ve srovnání s průměrem školy relativně nízká, ovšem v posledních letech se významně zvýšila. Nižší neúspěšnost na bakalářském studiu nadále koreluje s požadavky, které museli studenti splnit při přijetí ke studiu na fakultu a daný obor studia. V roce 2015 je studijní neúspěšnost na bakalářském studiu v relativním vyjádření srovnatelná s rokem 2014, na magisterském navazujícím studiu významně vzrostla.

Tab. 3.11: Studijní neúspěšnost v roce 2015, stav k 31. 10. 2015

Studijní program	Bakalářské	Magisterské	Navazující magisterské	Celkem
Mezinárodní ekon. vztahy	278	8	152	438
Politologie	31	–	3	34

3.9.2. Doktorské studijní programy

V roce 2015 bylo ukončeno studium 14 doktorandů, což je o 13 méně oproti loňskému roku. Z uvedeného počtu ukončilo studium 9 doktorandů pro neplnění studijních povinností (ve většině případů vypršela zákonná doba studia), 5 doktorandů ukončilo studium na vlastní žádost (z osobních důvodů). Za hlavní příčinu studijní neúspěšnosti lze považovat nezvládnutí intenzivní pracovní zátěže v běžném zaměstnání a požadavků doktorského studia.

Tab. 3.12: Studijní neúspěšnost v doktorském studiu v roce 2014

Obor	Neplnění povinností	Ukončení na vlastní žádost	Nenastoupili ke studiu	Celkem
Evropská studia	-	-	-	-
Mezinárodní obchod	3	2	-	5
Mezinárodní politické vztahy	2	-	-	2
Obchodní a mezinárodní hospodářské právo	3	3	-	6
Politologie	1	-	-	1
Celkem	9	5	-	14

3.10. Možnost studia handicapovaných uchazečů

Možnosti studia handicapovaných uchazečů jsou zajišťovány na úrovni celé školy, a to především technickým vybavením budov – bezbariérový přístup, možnost využívat ke komunikaci informační technologie atd. K řešení situace jednotlivých handicapovaných studentů přistupuje fakulta individuálně s ohledem na charakter postižení. Smyslem je plná integrace do běžného studijního kolektivu. Fakulta v dané oblasti úzce spolupracuje se Střediskem handicapovaných studentů, a to již při zajištění přijímacích zkoušek.

3.11. Poskytovaná stipendia

Fakulta od ZS 2015/2016 nově zavádí dodatečný jednorázový příspěvek pro studenty na stáži v Rusku nebo v zámoří. Fakulta tak chce dále motivovat své studenty k dosahování mimořádných studijních výsledků. Celkový objem prostředků, které plánuje fakulta v akademickém roce 2015/2016 vydat na stipendia pro své studenty, se blíží 7,5 milionům korun. Největší část této sumy, téměř 2,1 milionu korun je alokováno na prospěchová stipendia. Prospěchové stipendium bude v akademickém roce 2015/2016 pobírat celkem 61 nejlepších studentů Fakulty mezinárodních vztahů, kteří dosáhli studijního průměru do 1,20 a splnili i ostatní požadavky stipendijní vyhlášky.

K motivaci studentů k nadprůměrným studijním výsledkům slouží na FMV také stipendia spojená se získáním vysokoškolského diplomu s vyznamenáním. Na tento účel vynakládá fakulta ze stipendijního fondu zhruba 500 000 Kč ročně. Značnou část stipendijního fondu vynakládá Fakulta mezinárodních vztahů k podpoře internacionalizace studia svých studentů. Každý student fakulty vyjíždějící na zahraniční studium do zámoří nebo Ruska může od fakulty získat finanční příspěvek na pokrytí zvýšených nákladů takového studia, a to nově ve výši 15 000 nebo 10 000 Kč v závislosti na studijních výsledcích. Vyšší stipendium je od ZS 2014/2015 vypláceno studentům se studijním průměrem do 1,50 za předchozí akademický rok, ve kterém získali alespoň 40 kreditů. Stipendium je vypláceno na základě podkladů OZS nad rámec finančního příspěvku VŠE. Měsíční stipendium ve výši 15 000 resp. 10 000 Kč může za stejných podmínek až na dobu tří měsíců získat také student vyjíždějící do zahraničí v rámci stáží a praxí akreditovaných fakultou. Celkově je na podporu internacionalizace v akademickém roce 2015/2016 alokováno 2,9 milionu Kč.

Fakulta také podporuje studenty, kteří se aktivně zapojují do jejího chodu jako pomocné vědecké síly na katedrách a odborných centrech fakulty. Měsíční stipendium je stanoveno na 2 000 Kč a na akademický rok 2015/2016 je na tuto položku alokováno 650 000 Kč. Dalších 50 000 Kč FMV nově vyčleňuje na podporu studentských spolků, zejména SKOK a JDI. Studenty, kteří si zvyšují svou kvalifikaci nad rámec základních studijních povinností formou jazykových či jiných certifikátů podporuje fakulta mimořádným stipendiem na pokrytí části nákladů na tyto certifikáty a zkoušky. O toto stipendium se zpravidla žádá prostřednictvím katedry, která certifikát zaštiťuje (KAJ, KROJ, KRUI, KNJ či KOP KK). Na akademický rok

2015/2016 na tuto položku fakulta vyčlenila 500 000 Kč. V neposlední řadě pak fakulta mimořádným stipendiem odměňuje studenty, kteří se zaslouží o její dobré jméno mimořádnými studijními či sportovními výsledky, reprezentují ji na nejrůznějších mezinárodních soutěžích a simulacích jednání mezinárodních organizací či soudů. Takové stipendium je obvykle určeno jako jednorázová odměna nebo slouží k pokrytí části nákladů spojených s takovou účastí studentů. Na akademický rok 2015/2016 zde fakulta počítá s částkou 650 000 Kč.

Tab. 3.13: Prospěchová stipendia

2014/15			2015/16		
Studijní průměr	Výše měsíčního stipendia (Kč)	Počet stipendistů	Studijní průměr	Výše měsíčního stipendia (Kč)	Počet stipendistů
1,00	5 000	9	1,00	5 000	7
do 1,10 včetně	4 000	21	do 1,10 včetně	4 000	15
do 1,20 včetně	3 000	40	do 1,20 včetně	3 000	39
Celkem		70	Celkem		61

Tab. 3.14: Mimořádná stipendia v roce 2015

Typ mimořádného jednorázového stipendia	2014/15		2015/16	
	Výše stipendia (v Kč)	Počet stipendistů	Výše stipendia (v Kč)	Počet stipendistů
Studentské pomocné vědecké síly	2 000	26	2 000	24
Červené diplomy magisterské	7 500	21	7 500	6
Červené diplomy bakalářské	4 500	24	4 500	1
Celkem		71		31

Tab. 3.15: Doktorská stipendia vyplácená podle Stipendijního řádu VŠE

Ročník studia	Výše měsíčního stipendia	Počet prezenčních doktorandů
1.	6.000,- Kč	20
2.	6.500,- Kč	16
3.	7.000,- Kč	16

4. Informační a komunikační technologie

Fakulta využila pro financování rozvoje informačních a komunikačních technologií **zdroje**:

- prostředky na nákupy přidělené z rozpočtu školy fakultě (495 tis. Kč)
- prostředky kateder z hlavní činnosti – Manažer obchodu (245 tis. Kč),
- prostředky kateder z hlavní činnosti – ostatní (43 tis. Kč),
- prostředky z Interní grantové agentury (90 tis. Kč),
- prostředky z doplňkové činnosti kateder (160 tis. Kč).

Celkem tak hodnota nakoupených zařízení činila 1 033 tis. Kč.

Vzhledem k přípravě nákupu zařízení s operačním systémem Windows 10 fakulta nevyužila prostředky přidělené školou na nákup investic v roce 2014 a převedla je do roku 2015. Proto prostředky přidělené z rozpočtu fakultě v roce 2015 byly relativně vysoké.

Mezi **hlavní nákupy** fakulty v roce 2015 patřily:

- 20 notebooků s dokovací stanicí nebo chladičí podložkou – notebooky použitelné pro výuku a domácí práci učitelů,
- 5 zařízení All in One,
- 4 notebooky bez dokovací stanice,
- 2 stolní PC s LCD 24“,
- 5 tabletů,
- 4 LCD 24“,
- 11 tiskáren
- točivá kamera pro výuku Manažera obchodu v posluchárně RB 211.

Zaměstnanci i studenti mohou využívat kvalitní poštu Exchange (Outlook) se schránkou o rozsahu 50 GB. Dále mohou využívat cloudové úložiště OneDrive pro firmy o rozsahu 1 TB pro každého uživatele. Na fakultě byly vybudovány intranety vybraných kateder a dalších týmů. Někteří učitelé používají komunikační aplikaci Skype pro firmy, která je závazná pro administrativní zaměstnance. Skype pro firmy byl využit v jednotlivých případech k výuce na dálku (rodičovská dovolená vyučující), k zprostředkování účasti nemocných členů katedry na poradě katedry, k diskusi učitelů při přípravě výuky, ke konzultacím závěrečných prací studentů.

Obdobně jako v minulých letech byla **zaznamenávána výuka vybraných předmětů** fakulty zařízením Mediasite (především předměty *Manažerská informatika 1 – 4* a bloková intenzivní výuka předmětů oboru *Manažer obchodu*). Dále byly zaznamenány vybrané samostatné odborné přednášky a další hromadné akce, např. Den otevřených dveří. Je možné zaznamenávat vstup dvojí plochy (prezentace, plocha učitele), videa a zvuku a přehrávání záznamů na mobilních zařízeních.

Od léta 2015 do léta 2016 probíhala rekonstrukce počítačových učeben ve Staré budově. Rekonstruované učebny jsou vybaveny interaktivní tabulí, dvěma promítacími plochami, kamerami pro záznamy zařízením Mediasite. Studenti mají v každé lavici k dispozici zástrčku pro přívod elektřiny pro notebook či mobilní zařízení. Nové učebny mají možnost chlazení.

Obdobně jako v minulých letech využívaly katedry KAJ, KMO, KNJ, KOPKK, KPEP a KSE **e-testování v ISIS**. Formou e-testování proběhly **přijímací zkoušky** na všechny obory bakalářského studia (červen 2015) a všechny obory navazujícího magisterského studia (červenec 2015).

Fakulta provozovala, obdobně jako v minulých letech, svůj **web** <http://fmv.vse.cz>, katedrální weby a účelové další weby. Interní materiály fakulty byly zpřístupněny učitelům v rámci

týmového webu (intranetu) s využitím Office 365. PR tým fakulty zajišťuje provoz webu, fakulního facebooku a facebookových stránek *Přidej se k nám. Studuj na FMV*.

Fakulta provozovala, obdobně jako v minulých letech, **informační plazmovou obrazovku** při vchodu na fakultu na 2. patře nové budovy. Je zde promítáno schéma rozložení kanceláří a aktuální informace učitelů s využitím aplikace Adtraxion Manager.

Studentům byly nabízeny předměty *Manažerská informatika*, mj. s cílem připravit studenty na získání **certifikátu ECDL**. Ve spolupráci se Střední průmyslovou školou elektrotechnickou v Praze 10 V úžlabině 320 bylo umožněno studentům a zaměstnancům skládat za výhodných finančních podmínek testy ECDL a získat osvědčení či certifikát ECDL. Studenti mohli v uvedených předmětech získat většinu vyučovaného software pro výukové účely zdarma v rámci programu Dream Spark. Každý student i zaměstnanec má možnost stažení a instalace kancelářského balíku Office Pro Plus z Office 365 až na 5 zařízení.

5. Věda a výzkum

5.1. Zaměření výzkumu a jeho organizační zabezpečení

Zaměření výzkumu a jeho organizační zabezpečení na Fakultě mezinárodních vztahů vycházelo v roce 2015 z dlouhodobých strategických priorit fakulty v této oblasti. Na zasedání Vědecké rady FMV dne 18. 3. 2015 byla schválena aktualizace *Plánu koncepčního rozvoje vědy a výzkumu na Fakultě mezinárodních vztahů Vysoké školy ekonomické v Praze na období 2012 – 2015* (dále jen „*Plán*“), která operacionalizuje dílčí cíle na rok 2015 v souladu se strategickými prioritami fakulty v oblasti vědy a výzkumu vymezenými v *Dlouhodobém záměru Fakulty mezinárodních vztahů na období 2011 – 2015* (dále jen „*Dlouhodobý záměr*“) a v *Koncepci rozvoje vědecko-výzkumné činnosti na Fakultě mezinárodních vztahů pro léta 2011 – 2015* (dále jen „*Koncepce*“).

Aktualizace *Plánu* rozvíjí a konkretizuje nástroje stimulace vědy a výzkumu uvedené v *Dlouhodobém záměru* s ohledem na dosažení konkrétních cílů v oblasti institucionálně organizačního směřování fakulty definovaných v *Koncepci*, kterými jsou:

- zintenzivnění předkládání kvalitních a propracovaných návrhů projektů účelové podpory včetně projektů mezinárodních;
- dosažení kvalitnějších výsledků výzkumu s důrazem na excelenci v tuzemském i mezinárodním měřítku, a to včetně promítnutí výsledků do mezinárodních databází a citačních indexů;
- vyhledávání a navazování partnerství se soukromým sektorem v rámci výzkumu (při formulaci výzkumných projektů, jejich řešení a využití výsledků);
- posílení odborného a kvalifikačního růstu akademických pracovníků FMV;
- zapojení mladých akademických pracovníků a doktorandů do výzkumu;
- zvýšení povědomí odborné i širší laické veřejnosti o výzkumné aktivitě realizované na FMV.

V souladu se schváleným *Plánem* a jeho aktualizací pokračoval ve své činnosti v roce 2015 Fakultní výzkumný tým, jenž vedle podpůrných a koordinačních činností plnil opět některé kontrolní a řídicí funkce, a to zejména ve vztahu programu podpory perspektivních akademických pracovníků FMV na bázi individuálních plánů jejich rozvoje, jednak ve vztahu k tematicky zaměřeným výzkumným týmům s cílem vytvoření podmínek pro systematickou vědeckou práci vedoucí ke kvalitním publikačním výstupům, získání projektů účelové podpory a potřebnému kvalifikačnímu růstu akademických pracovníků FMV.

I v roce 2015 pokračovala podpora perspektivních akademických pracovníků Fakulty mezinárodních vztahů. Plná podpora spočívala v přiznání mimořádného osobního ohodnocení ve výši 8 000 Kč za účelem vytvoření příznivých podmínek pro soustředěnou a cílenou vědeckou práci. Řešitelé v pravidelných půlročních intervalech předkládali stručnou zprávu o plnění projektu Fakultnímu výzkumnému týmu. Pokud Fakultní výzkumný tým shledal, že plnění cílů neodpovídá výchozímu plánu, navrhl děkanovi FMV obhajoby projektu, anebo úplné zastavení projektu pro neplnění stanovených cílů. Z původního počtu 9 akademických pracovníků vybraného v roce 2013 v roce 2015 již zbyly pouze 4. Jedna pracovnice v září 2014 zahájila habilitační řízení, a tudíž od října 2014 již nebyla podporována. Od března 2015 pak pokračovali pouze 3 pracovníci, neboť jeden pracovník získal podporu z celoškolské úrovně. V prosinci 2015 pak byl projekt v rámci pravidelné kontroly Fakultním výzkumným týmem

zakončen u všech 3 zbývajících vědeckých pracovníků konstatováním, že projekt byl splněn s výhradou zahájení habilitačního řízení v první polovině roku 2016.

Tematicky zaměřené výzkumné týmy, které zahájily svou činnost k 1. 1. 2014, pokračovaly ve své práci i v roce 2015. Týmy působily v souladu se schválenými projekty, které jasně definovaly jak publikační povinnosti jednotlivých týmů, tak i jejich závazky v oblasti podávání propracovaných návrhů projektů účelové podpory a kvalifikačního růstu. Celkově na tomto projektu participovalo 45 akademických a vědeckých pracovníků FMV v 10 níže uvedených týmech:

- Faktory konkurenceschopnosti destinace cestovního ruchu v prostředí globální ekonomiky
- Ekonomické atributy hegemonie
- Lingvistická úskalí a specifika německého hospodářského jazyka
- Kvalita demokracie a institucionální kapacity státu v ČR v kontextu evropského vládnutí
- Hodnocení politik životního prostředí
- Problémy aplikace evropského práva v ČR
- Czech Exports in the Context of the Changing Paradigm of International Trade Theory
- Ekonomická diplomacie malých států
- Udržitelné podnikání
- Regulace v obchodě

V souvislosti s poklesem přidělených prostředků institucionální podpory (IP) na rok 2015 bylo nutné zásadním způsobem revidovat výši podpory těchto týmů, neboť podpora těmto týmům byla nastavena tak, že představovala relativně nevyšší část čerpání IP. Fakultní výzkumný tým na svých zasedáních problém diskutoval, připravil příslušnou metodiku a následně též podle předem stanoveného klíče na základě vyhodnocení činnosti jednotlivých výzkumných týmů provedl příslušné krácení prostředků.

Z obsahového hlediska byly nadále rozvíjeny prioritní oblasti výzkumu definované v *Koncepci* (str. 2 – 5), které umožňují dosáhnout potřebné výzkumné profilace fakulty při současném využití širšího tematického záběru fakulty. Témata jsou přitom koncipována tak, aby umožňovala v maximální možné míře využít značného interdisciplinárního potenciálu fakulty:

- Globální ekonomické a institucionální prostředí a jeho proměny v důsledku finanční a ekonomické krize;
- Governance v kontextu globalizované ekonomiky a společnosti;
- Institucionální a ekonomické souvislosti evropské integrace;
- Strategické a operativní řízení společností maloobchodu a cestovního ruchu v kontextu udržitelného rozvoje a spotřeby a konceptu společenské odpovědnosti firem;
- Didaktika a sociolingvistika odborného jazyka.

5.2. Významné vědecké projekty

V roce 2014 byly na FMV řešeny, jak ukazuje tabulka 5.1, celkem 4 projekty v rámci účelové podpory ve výši 2 493 tis. Kč. Z dané tabulky vyplývá rozložení získaných prostředků mezi jednotlivé projekty.

Tab. 5.1: Zapojení FMV do řešení projektů podporovaných z účelových a institucionálních prostředků státního rozpočtu v r. 2015

Agentura	Registrační číslo	Řešitel	Název grantu	Celkem v tis. Kč
GA ČR	13-07036S	Šauer (IUP)	Modely vyjednávání v politice životního prostředí při asymetrii informace	623
GA ČR	13-30724S	Zemanová (SMS JM)	Možnosti a meze českého zahraničně politického aktivismu	316
GA ČR	14-12579S	Müller (KPOL)	Lokální politické elity jako klíčoví aktéři demokratizace	486
TAČR	TD020332	Švarc (KPEP)	Veřejnoprávní aspekty ochrany spotřebitelů	1 068
Celkem účelové prostředky (bez projektů IGS)				2 493

Z tabulky 5.1 rovněž vyplývá, že grantová činnost FMV v rámci účelové podpory byla v roce 2015 spojena s řešiteli ze čtyř pracovišť a navázána celkově na tři projekty Grantové agentury ČR a jeden projekt Technologické agentury ČR. Objem prostředků z účelové podpory **meziročně nepatrně klesl** (2493 tis. Kč v roce 2015 oproti 2 531 tis. Kč v r. 2014).

Stav řešených projektů na FMV je odrazem intenzity předkládání a kvality návrhů projektů a jejich úspěšnosti v předchozím období. Pozornost byla věnována především předkládání žádostí o granty GA ČR, TA ČR a projekty mezinárodní spolupráce.

Celkově bylo akademickými pracovníky FMV předloženo 8 žádostí do GA ČR, 2 žádosti do TA ČR a 1 žádost na Úřad vlády ČR; celkem tedy **11 návrhů**. Četnost předkládání projektů se oproti roku 2014 nepatrně zvýšila (o 1 žádost do TA ČR). Na rozdíl od roku 2014, kdy se FMV nepodařilo získat žádný z tuzemských grantů, byl rok 2015 relativně úspěšný – FMV získala 4 nové projekty (2x GA ČR, 1x TA ČR a 1x Úřad vlády) – viz tabulka 5.2.

V roce 2015 byly rovněž podány návrhy **11 projektů mezinárodní spolupráce**. Oproti roku 2014 se jedná o mírný pokles (tehdy 13 celkově podaných návrhů). Získat se podařilo 5 projektů (pro srovnání, v roce 2014 bylo zaznamenáno 9 úspěšných návrhů). Podrobnější informace jsou obsaženy v tabulce 5.2.

Tab. 5.2: Podané žádosti FMV o udělení grantů v r. 2015

Agentura	Řešitel	Název grantu	Výsledek výběrového řízení
GA ČR	Hášová (KPEP)	Ochrana spotřebitele v procesním právu ČR a EU	ne
GA ČR	Kovářová (KROJ)	Current teaching methods of Languages for Specific Purposes in Higher Education: the case of professional French and Spanish	ne
GA ČR	Hnát (KSE)	Pozice České republiky v globálních/regionálních hodnotových řetězcích	ne
GA ČR	Dvořáková (KPOL)	Prostor korupčních možností v České republice	ano
GA ČR	Trávníčková (SMS JM)	Aktuální otázky ukládání a implementace zbrojních sankcí v ČR a EU	ne
GA ČR	Tóth (SMS JM)	Problematika německé a maďarské menšiny v Československu ve Společnosti národů	ne
GA ČR	Taušer (KMO)	Czech Exports in the Context of the Changing Paradigm of International Trade	ne
GA ČR	Šauer (IUP)	Reverzní kombinatorické aukce v modelování optimálních programů snižování znečištění životního prostředí	ano
TA ČR	Šauer (IUP)	Metodika komplexního posuzování důsledků průmyslových výrob na vodní útvary	ano
TA ČR	Šauer (IUP)	Indikátory pro management udržitelného rozvoje ve městech	ne
Úřad vlády ČR	Antal (KSE)	Kulatý stůl v rámci Národního konventu o EU	ano
Tuzemské granty celkem			4/11
Švýcarské fondy	Šauer (IUP)	Municipal Wastewater Management in selected Czech areas	ne
U.S. Government Funding	Dvořáková (KPOL)	Anti-corruption database, monitoring and control of transparency of spending of public funds	ano
Visegrad Fund	Druláková (SMS JM)	Implementation of restrictive measures imposed by the European Union – A comparison in the V4 countries	ne
Visegrad Fund	Zdražilová (KOPKK)	The Modern Trends in Management and their Application in the V4	ne

		Countries	
Visegrad Fund	De Castro (KSE)	Economic Cooperation between V4 countries and the People's Republic of China	ne
ERASMUS+	Štěrbová (KMO)	Education on Responsible Business and Sustainable Development	ano
ERASMUS+, Jean Monnet Projects	Antal (KSE)	Debating the EU at the University of Economics Prague	ne
ERASMUS+	Šauer (IUP)	Strategic partnership for Higher Education on Natural Resources	ne
COST Association	Dvořáková (KPOL)	Professionalization and Social Impact of European Political Science	ano
EHP a Norské fondy	Šauer (IUP)	Czech-Icelandic research group on Policy and Management of Natural Resources and Renewable Energy Sources	ano
Zastoupení EK v Praze	Antal (KSE)	LABORATOŘ EU: sborník nejlepších diplomových prací s tematikou EU	ano
Zahraniční granty celkem			5/11

5.3. Využití institucionální podpory na dlouhodobý koncepční rozvoj vědy a výzkumu na FMV

V souladu s Plánem koncepčního rozvoje vědy a výzkumu na Fakultě mezinárodních vztahů Vysoké školy ekonomické v Praze na období 2012 – 2015 (dále jen „Plán“), schváleným na zasedání Vědecké rady FMV dne 28. 3. 2012, a jeho aktualizací na rok 2015, schválenou na zasedání Vědecké rady FMV dne 18. 3. 2015, byly v roce 2015 podpořeny aktivity k dosažení konkrétních cílů v oblasti institucionálně organizačního směřování fakulty definovaných Plánem, a to ve třech hlavních pilířích:

1. fakultní výzkumné týmy a podpůrné činnosti v oblasti vědy a výzkumu,
2. aktivity vytvářející předpoklady pro posílení vědy a výzkumu v budoucím období,
3. stimulační systém odměn za výsledky dosažené ve vědecké a výzkumné práci.

Největší úkolem po rok 2015 pak bylo vyrovnat se snížením přidělených prostředků Institucionální podpory, které činilo oproti roku 2014 cca 1 904 000 Kč, tedy bylo nutno hospodařit s přidělenou částkou pro rok 2015 ve výši přibližně 11 252 000 Kč (oproti 13 156 000 Kč v roce 2014).

Z hlediska konkrétních výsledků vědy a výzkumu byly dílčí cíle FMV na rok 2015 stanoveny takto:

- podat alespoň 15 návrhů projektů účelové podpory, z nichž alespoň 5 bude projektů mezinárodních,
- získat minimálně 3 projekty účelové podpory,
- publikovat minimálně 25 článků v časopisech s impakt faktorem, v časopisech v databázi SCOPUS a v časopisech v databázi ERIH, publikovat alespoň 5 odborných

monografií, 50 článků v časopisech z pozitivního seznamu recenzovaných neimpaktovaných periodik vydávaných v ČR, alespoň 10 příspěvků ve sbornících CPCI/SCOPUS a alespoň 25 článků bude publikováno v zahraničních recenzovaných časopisech,

- uspořádat alespoň 5 velkých mezinárodních konferencí,
- zahájit alespoň 2 habilitační řízení a alespoň 1 řízení ke jmenování profesorem.

Z hlediska plnění stanovených cílů lze uvést následující:

- bylo podáno 22 návrhů projektů účelové podpory, z nichž v 12 případech šlo o projekty mezinárodní,
- k financování byly přijaty tři tuzemské projekty účelové podpory (2 GA ČR, 1 TA ČR) a 3 mezinárodní projekty účelové podpory (Visegrádský fond, Norské fondy),
- celkově je v databázi publikační činnosti VŠE za rok 2015 evidováno u FMV 11 odborných monografií, 20 kapitol v odborných monografiích, 17 článků v časopisech s impakt faktorem, 18 článků v časopisech z databáze SCOPUS, 45 článků v časopisech z databáze ERIH, 23 recenzovaných článků z tzv. pozitivního seznamu recenzovaných neimpaktovaných časopisů ČR a 32 ostatních recenzovaných článků,
- 11 příspěvků bylo publikováno ve sbornících CPCI/SCOPUS,
- z celkového počtu 135 recenzovaných článků jich bylo celkem 36 publikováno v zahraničí,
- fakulta uspořádala nebo spolupřádala 5 mezinárodních konferencí,
- bylo zahájeno 1 habilitační řízení (externí) a 3 řízení ke jmenování profesorem (z toho 1 externí, 1 zastaveno). Jedno řízení ke jmenování profesorem bylo úspěšně ukončeno.

Dílčí cíle pro rok 2015 lze považovat obecně za splněné. Výrazně byl přeplněn cíl týkající se počtu publikovaných článků v časopisech v impaktovaných časopisech, v časopisech v databázi SCOPUS a ERIH. To však bylo mimo skutečného nárůstu publikací zapříčiněno též růstem počtu časopisů evidovaných v databázi ERIH+. I tak je počet článků v časopisech s impakt faktorem a evidovaných v databázi SCOPUS pozitivní, i když se proti roku 2014 nezvýšil. Uvedená čísla za publikační činnost se posléze projevila ve vysoké částce vyplacenou za publikační činnost ve 3. pilíři.

Pokud jde o srovnání rámcového rozpočtu pro rok 2015 s jeho skutečným čerpáním, pak lze konstatovat, že předpokládané relativní alokace v jednotlivých pilířích Plánu se podařilo v principu dodržet. Z tabulky je patrné, že výdaje byly nižší oproti plánu v prvním a druhém pilíři, naopak nárůst je patrný ve třetím pilíři, tedy v odměnách za publikační činnost. Výsledky hospodaření jsou projevem výše zmíněných opatření, která vedení fakulty přijalo v souvislosti s poklesem prostředků získaných v rámci IP z úrovně školy.

Tab. 5.6: Rámcový rozpočet na rok 2015 a jeho skutečné čerpání

POLOŽKA	PLÁNOVANÁ ALOKACE V ROCE 2015	SKUTEČNÁ ALOKACE V ROCE 2015
Fakultní výzkumné týmy a podpůrné činnosti v oblasti vědy a výzkumu	50 %	45,3 %
Aktivity vytvářející předpoklad pro posílení vědy a výzkumu v budoucím období	20 %	11,7 %
Odměny za výsledky dosažené ve vědecké a výzkumné práci	15 %	28 %
Režie VŠE	15 %	15 %
Celkem	100 %	100 %

5.4. Využití účelové podpory v rámci specifického výzkumu

Prostředky určené na podporu specifického výzkumu byly v roce 2015 využity v souladu s **podobou podpory výzkumu, experimentálního vývoje a inovací**. Návrhy nových projektů a žádosti o pokračování víceletých projektů mohly být předkládány do soutěže do 10. prosince 2014. Řešení nových a pokračování již běžících projektů bylo zahájeno 1. března 2015.

Ze čtyř vědeckých projektů řešených a ukončených v roce 2014 byly tři hodnoceny jako splněné bez výhrad a jeden jako splněný s věcnou výhradou k publikačním výstupům. Projekt na podporu organizace studentské konference byl splněn bez výhrad. Pokud jde o pokračování projektů, které byly přijaty k financování v roce 2014 (v jednom případě se jedná o projekt tříletý, přijatý k financování již v roce 2013), tři projekty byly schváleny k financování beze změny rozpočtu, čtyři projekty byly schváleny k financování se změnou (snížením) rozpočtu. Další pokračování jednoho projektu bylo zastaveno.

V prosinci roku 2015 byly podány projekty, jejichž řešení se předpokládá v následujících letech. Při jejich výběru je stejně jako u hodnocení ukončených projektů IGS i zde kladen důraz na stanovení relevantních a dosažitelných cílů, specifikování metodologie, publikačních výstupů (kvantitativně i kvalitativně – specifikace počtu publikací a jejich typů, nejlépe s uvedením periodika, kam bude potenciální výstup podán k recenznímu řízení – a s časovým vymezením), odůvodnění požadovaných finančních prostředků (detailní rozpis rozpočtu) a personální zabezpečení. Dva projekty na podporu organizace studentské konference byly přijaty s úpravou rozpočtu. Z devíti podaných vědeckých projektů byly přijaty bez výhrad tři z nich, další čtyři s úpravou rozpočtu a dva projekty nebyly přijaty.

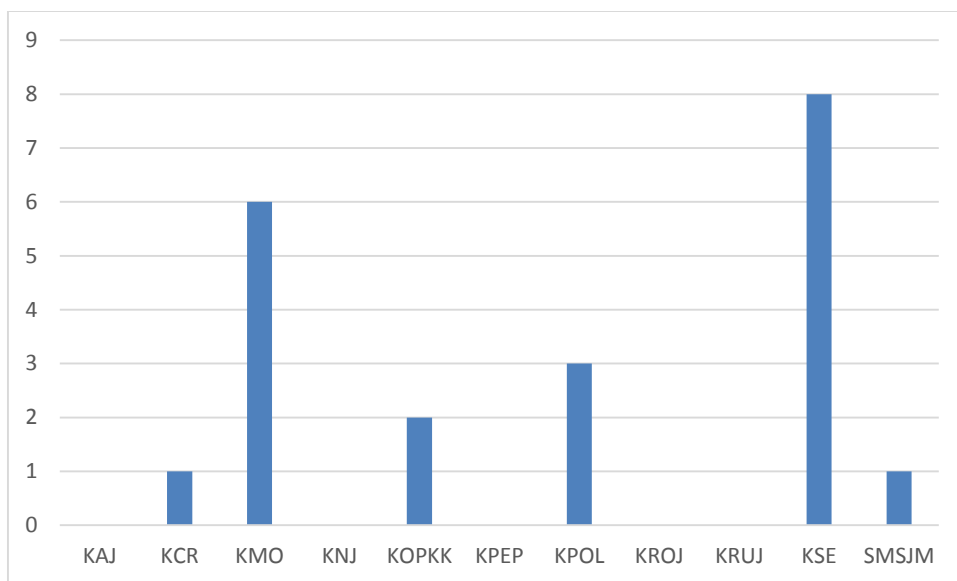
Částka požadovaná na financování všech navržených projektů pro rok 2015 (včetně projektů pokračujících) je o 1 576,89 tis. Kč vyšší, než prostředky alokované s tímto účelem na Fakultu mezinárodních vztahů. Z tohoto důvodu rozhodla GRF o přidělení finančních prostředků na pokračující projekty ve výši 2 295,92 tis. Kč, což o 926,16 tis. Kč méně, než bylo řešiteli požadováno. Nově podané projekty měly finanční náročnost vyjádřenou částkou 2 184,97 tis. Kč. Celkem dva projekty nebyly financovány a u šesti došlo ke zkrácení rozpočtu (viz výše), což vyústilo v alokování celkem 1 534,23 tis. Kč. V součtu došlo k rozdělení částky 3 830,15 tis. Kč., což jsou finanční prostředky alokované na Fakultu mezinárodních vztahů.

5.5. Publikační činnost

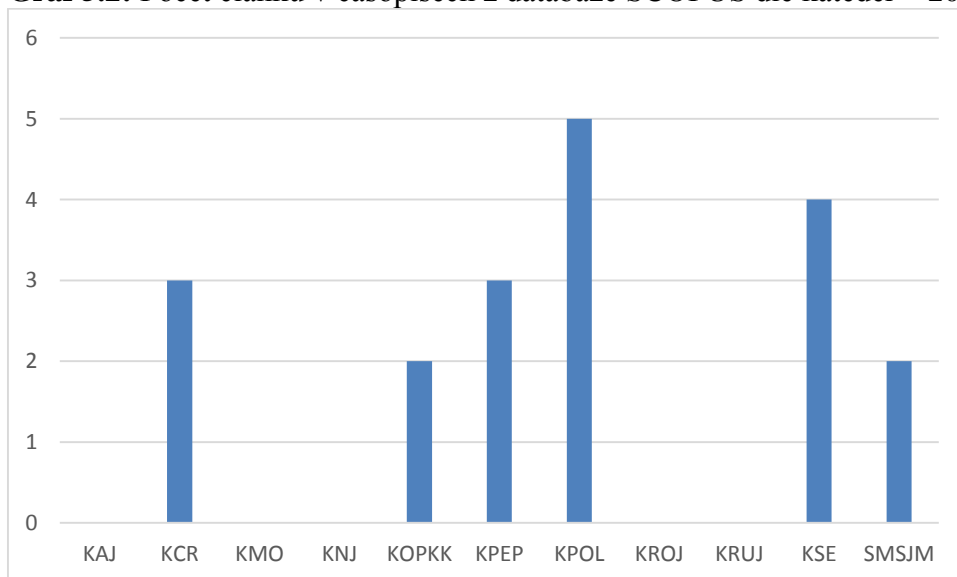
Z tabulky 5.10 plyne, že oproti roku 2014 došlo k poklesu publikačních výstupů fakulty. Tento pokles se však netýká nejkvalitnější publikačních výstupů (tj. impaktovaných článků a článků v časopisech z databáze SCOPUS). Počet článků v databázi ERICH je výrazně vyšší ve srovnání s minulým rokem. Tento fakt byl způsoben skokovým nárůstem počtu odborných časopisů v této databázi. Počet ostatních recenzovaných článků se i s ohledem na výše zmíněnou skutečnost naopak znatelně snížil. U odborných monografií lze pozorovat zhruba obdobný počet, u kapitol v odborných monografiích pak pokles.

V roce 2015 měly celkově nejvíce publikačních výstupů katedry Světové ekonomiky (83), Mezinárodního obchodu (62) a Střediska mezinárodních studií Jana Masaryka (50). V grafech 5.1-5.5 jsou zobrazena množství vybraných druhů publikačních výstupů dle kateder.

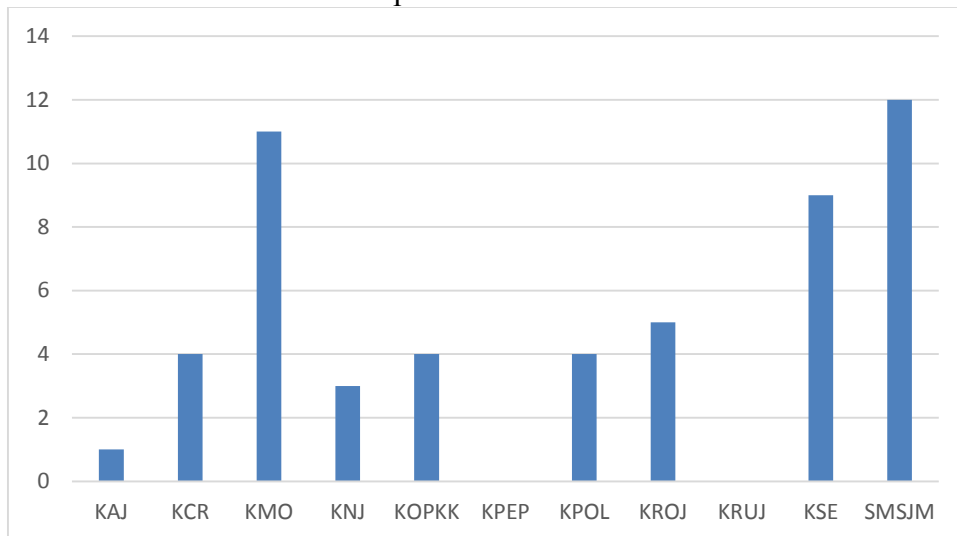
Graf 5.1: Počet impaktovaných článků dle kateder - 2015



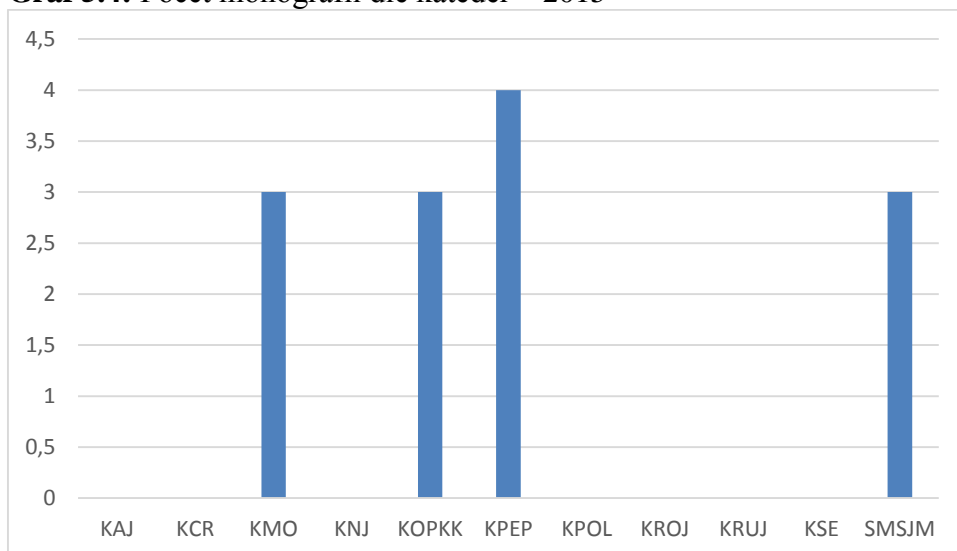
Graf 5.2: Počet článků v časopisech z databáze SCOPUS dle kateder – 2015



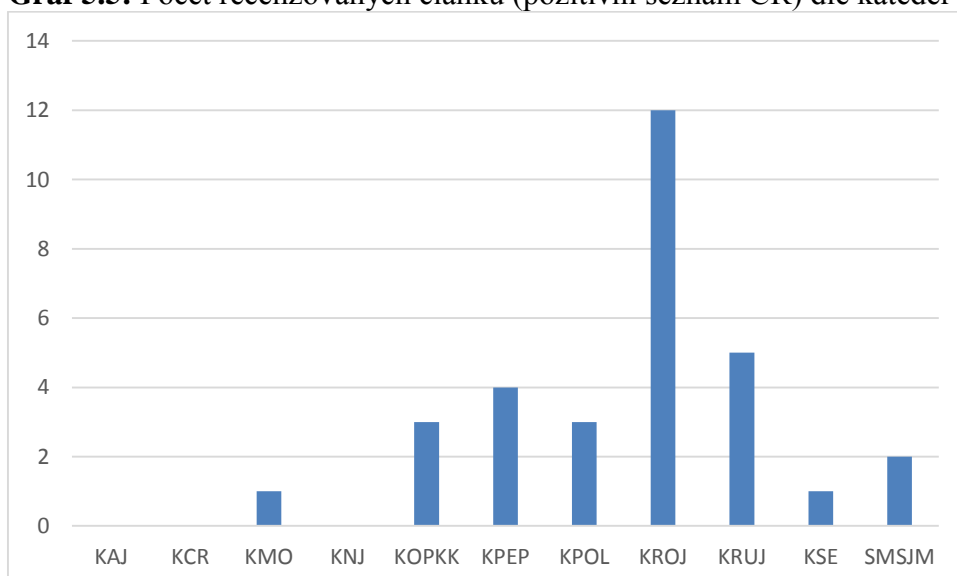
Graf 5.3: Počet článků v časopisech z databáze ERIH dle kateder – 2015



Graf 5.4: Počet monografií dle kateder – 2015



Graf 5.5: Počet recenzovaných článků (pozitivní seznam ČR) dle kateder - 2015



5.6. Ostatní

V roce 2015 proběhla na Fakultě mezinárodních vztahů úspěšně tři habilitační a jedno jmenovací řízení. Jedno habilitační řízení a jedno jmenovací řízení bylo zastaveno. Současně bylo zahájeno jedno habilitační a tři jmenovací řízení.

V oboru *Mezinárodní obchod* byli habilitováni Ing. Jan Nevima, Ph.D. a Ing. Zuzana Stuchlíková, Ph.D., v oboru *Mezinárodní politické vztahy* byla habilitována Mgr. Ing. Radka Druláková, Ph.D. V oboru Politologie proběhlo řízení ke jmenování profesorem doc. Ing. Petra Šauera, CSc., který byl navržen na jmenování profesorem prezidentem ČR.

Vědecká rada Fakulty mezinárodních vztahů zasedala v roce 2015 celkem třikrát, a to 18. 3. 2014, 17. 6. 2015 a 25. 11. 2015.

6. Akademičtí pracovníci

Na Fakultě mezinárodních vztahů působilo v roce 2015 celkem 200 pracovníků z toho 178 učitelů, 3 vědečtí a 19 technickohospodářských pracovníků. Ze srovnání s rokem předchozím je zřejmé, že pokračuje pokles fyzických i přepočtených počtů učitelů vyvolaný především klesajícím počtem studentů. Meziročně je to tentokrát pokles o 4 ve fyzickém počtu, resp. o 9,3 v počtu přepočteném a to především na a KPOL. Vyšší úbytek učitelů v přepočteném počtu znamená především, že nově byli přijímáni učitelé na kratší úvazky.

V kategorii vědeckých pracovníků, která zahrnuje v přepočteném počtu i učitele jednotlivých odborných kateder zapojených do grantů Grantové agentury formou pracovních poměrů na zkrácený úvazek nedošlo žádné významnější změně oproti roku 2014.

Skupinu technickohospodářských pracovníků tvoří administrativní pracovníci děkanátu studijní referentky (pro všechny typy studia), sekretářka děkana, tajemnice a sekretářky kateder. Vyšší počet přepočtených pracovníků odráží ukončení pracovního poměru jedné studijní referentky ke konci roku 2015 a půl úvazek učitele, který je fyzicky započítán v kategorii akademických pracovníků.

Pokles počtu pracovníků ve fyzických počtech se projevil v oblasti kvalifikační struktury (tabulka 6.2) snížením počtu profesorů a asistentů o dva oproti roku 2014.

Přehled současné věkové struktury akademických pracovníků udává tabulka 6.3. Při porovnání s rokem 2014 se snížení počtu učitelů projevuje na rozdíl od minulého roku především v posledních dvou nejvyšších kategoriích, z čehož lze odvodit i částečné zlepšení věkové struktury učitelů.

Tab. 6.1: Celkový fyzický a přepočtený počet pracovníků podle kateder

Katedra	Průměrný přepočtený počet za rok 2015	Fyzický Počet k 31. 12. 2015
Katedra politologie	7,5	8
Katedra obchodního podnikání a komerčních komunikací	13,1	20
Katedra cestovního ruchu	8,7	12
Katedra podnikového a evropského práva	11,4	16
Katedra světové ekonomiky	11,4	13
Katedra mezinárodního obchodu	19,8	27
Středisko mezinárodních studií JM	12,9	16
Katedra anglického jazyka	29,7	30
Katedra německého jazyka	15,7	16
Katedra románských jazyků	15,3	15
Katedra ruského jazyka	5,1	5
Celkem učitelé	150,6	178
Vědečtí pracovníci	3,6	3
Technickohospodářští pracovníci	21,1	19
Celkem FMV	175,3	200

Tab. 6.2: Kvalifikační struktura akademických pracovníků

Pracovní zařazení	Počet učitelů	v % z celkového počtu
Profesor	11	6,2
Docent	33	18,5
Odborný asistent	128	71,9
Asistent	6	3,4
Lektor	0	0
Celkem FMV	178	100,0

Tab. 6.3: Přehled věkové struktury akademických pracovníků

Pracovní zařazení	Počet pracovníků dané kategorie					
	do 29 let	30 - 39 let	40 - 49 let	50 - 59 let	60 - 69 let	70 - let
Profesor				3	5	3
Docent		4	6	8	10	5
Odborný asistent	3	33	30	37	23	2
Asistent	2	4				
Lektor						
Celkem	5	41	36	48	38	10

7. Mezinárodní spolupráce ve vzdělávání

Mezinárodní spolupráce FMV ve vzdělávání a v dalších navazujících oblastech přispívá k hlubší internacionalizaci fakulty, a to jak z hlediska pedagogického, tak také z hlediska získávání mezinárodních zkušeností studentů fakulty. Tato spolupráce se opírá o naplňování principů akreditace EPAS Evropské nadace manažerského rozvoje (European Foundation for Management Development, EFMD). V roce 2014 FMV obhájila tuto mezinárodní akreditaci pro magisterský obor Mezinárodní obchod na další tři roky do února 2018. V roce 2015 pracovala FMV na dalších změnách, které byly reflektovány ve zprávě o pokroku odeslané na konci ledna 2016. V internacionalizaci jsou také respektovány celoškolské priority ohledně rozvoje mezinárodních anglicky vyučovaných oborů. FMV dále prohlubuje internacionalizaci prostřednictvím úzké spolupráce s konkrétními cíli s univerzitami, korporátními partnery a institucemi.

K internacionalizaci výuky docházelo formou zapojení zahraničních učitelů, nabídkou kurzů v cizích jazycích a zapojením učitelů FMV do výuky na zahraničních univerzitách. Bylo otevřeno 34 kurzů hostujících profesorů z 20 různých univerzit. FMV tak nabídla studentům celé školy, včetně výměnných studentů, 110 různých kurzů vyučovaných v cizích jazycích (včetně jazykových), z čehož většina byla nabízena v zimním i letním semestru. Pedagogové se do výuky na zahraničních univerzitách včetně výuky kompletních kurzů zapojili 14x (8 učitelů). Jednalo se např. o univerzity: IAE Lyon, University of Northern Colorado, Shandong University of Economics and Finance, State Economic University in Yekaterinburg, WU Wien, Audencia School of Management in Nantes, Hochschule Mainz. Zkušenosti učitelů ze zahraničí potom byly využity v kurzech českých programů. Vzrostlo také zapojení expertů z praxe a ze zahraničí do výuky – v roce 2015 měli studenti možnost vyslechnout více než 230 takovýchto vstupů.

K rozšíření zahraničních zkušeností studentů docházelo jako v předchozích letech prostřednictvím jejich semestrálního studia nebo stáže v zahraničí a jejich účasti v cizojazyčných kurzech českých studijních oborů společně s výměnnými studenty. V této oblasti došlo k zásadní inovaci, kdy je u dvou povinných předmětů navazujícího magisterského studijního oboru Mezinárodní obchod cvičení vedeno v anglickém jazyce.

FMV přispěla k rozšíření sítě partnerských univerzit VŠE – studentům se tak nabízel po splnění kritérií výběrového řízení širší výběr zahraničního studia, (698 míst, z toho 164 pro bakaláře, 534 pro magisterské studenty), mohli také studovat v rámci programu freemovers na jiných než partnerských univerzitách. Studenti FMV těchto možností využívají nejvíce ze všech fakult VŠE – souhrnně jich v minulém roce bylo 257 (bakaláři, magistři, doktorandi). Tento počet znamená nárůst oproti roku 2014 o 3 %, a to i přes snížení počtu studentů fakulty.

Rozvíjí se také projekt stáží v zahraničí, kterých se zúčastnilo 61 studentů. Oproti roku 2014 se jedná o čtvrtinový nárůst.

Internacionální zkušenosti získávají studenti dále v kurzech, které absolvují společně s výměnnými studenty ze zahraničí. Podíl FMV na výuce všech zahraničních studentů za kalendářní rok 2015 byl 45 % (273 výměnných studentů - v jednotlivých kurzech, při započítání studentů registrovaných do více kurzů, to bylo 1498 výměnných studentů). Celkem zde za kalendářní rok 2015 bylo fyzicky 611 výměnných studentů. Uvedené podíly jsou nejvyšší za celou VŠE.

V roce 2015 pokračoval třetím ročníkem placený bakalářský obor International Business, o který byl opět velký zájem, byť mírně nižší než v předchozím roce, což je pravděpodobně dáno geopolitickými problémy (96 platných přihlášek, 77 přijatých uchazečů). Do programu nastoupilo 52 studentů 20 národností. Celkem ke konci roku 2015 studovalo bakalářský obor International Business 125 studentů. Zájem o anglický magisterský program International and Diplomatic Studies je stabilní, nicméně se nedaří naplnit kapacitu prvního ročníku oboru. Do

programu nastoupilo 14 studentů 11 národností. Ke konci roku 2015 byl celkový počet studentů oboru 41. Úspěšně pokračoval program Economics of Globalization and European Integration, který je nositelem ocenění Erasmus Mundus. Rozvoj mezinárodních anglicky vyučovaných oborů FMV dosahuje významných úspěchů spočívajících v dlouhodobé a udržitelné praxi a získávání zájemců o studium, byť s určitým výkyvem.

Pokračoval rozvoj mezinárodní spolupráce s partnery, se kterými již v minulosti byla zahájena úspěšná užší spolupráce a výměna učitelů, a to s Shandong University of Finance and Economics, s University of Northern Colorado – Monfort College of Business a Ural State Technical University (zapojení pedagogů do výuky přijímající univerzity). Byly podány tři projekty Kreditové mobility, přičemž se úspěšně rozvíjí jeden z nich, a to podpora výjezdů akademických pracovníků FMV na University of Northern Colorado – Monfort College of Business.

FMV rovněž pokračovala ve spolupráci s institucemi, se kterými již navázala v předchozím období (Česká podnikatelská reprezentace při EU v Bruselu, Česko-italská obchodní komora, síť evropských výzkumných škol EastAsiaNet, síť European and Asia-Pacific Social Science Network, mezinárodní asociace 10 evropských a 10 čínských univerzit (ACE), Světové ekonomické fórum WEF). K internacionalizaci přispěla opět intenzivní spolupráce s Ministerstvem zahraničních věcí (studentské stáže, přednášky hostujících profesorů na Diplomatické akademii, semináře pro studenty, atd.), spolupráce s Institutem mezinárodních vztahů a Asociací pro mezinárodní otázky (poradenství k simulacím jednání ve Světové obchodní organizaci a účast na nich). Fakulta je reprezentována v prestižních mezinárodních institucích, a to ve Výboru pro výzkum a doktorská studia Globální aliance CEMS (doc. Taušer), v Konsorciu pro mezinárodní double degree CIDD (doc. Štěrbová), a Akreditační radě EFMD (doc. Müller).

Řada mezinárodních aktivit byla zabezpečována jednotlivými katedrami a dalšími pracovišti a je zahrnuta v jejich části výroční zprávy.

8. Zprávy o činnosti kateder

8.1. Katedra anglického jazyka

Katedra anglického jazyka je nejpočetnější katedrou VŠE a svým rozsahem i kvalitou výuky patří mezi nejvýznamnější pracoviště svého druhu v České republice. Na katedře v současné době pracuje 30 učitelů, z toho 4 rodilí mluvčí.

Studijní a pedagogická činnost

Všechny kurzy, které KAJ nabízí, jsou určeny studentům, u nichž se již předpokládá pokročilá znalost obecné angličtiny. Katedra se tedy orientuje na výuku odborné angličtiny na středně a více pokročilé jazykové úrovni a nenabízí žádné kurzy angličtiny pro začátečníky ani kurzy obecného jazyka (s výjimkou přípravy na FCE a CAE).

Předměty KAJ jsou plně integrovány do studijních programů jednotlivých fakult VŠE. Ve spolupráci s fakultami nabízí KAJ jazykové předměty, jejichž program úzce souvisí s hlavním odborným záměrem jednotlivých fakult, a umožňuje studentům přípravu na specializované zkoušky. Katedra nabízí studentům koncepci výuky angličtiny založenou na modulárním systému. V rámci studijních programů jednotlivých fakult se jedná o kombinaci několika dvousemestrálních modulů dle výběru studentů. Na základě výběru modulů se mohou studenti rozhodnout pro mezinárodní zkoušku z nabídky katedry. Katedra anglického jazyka je autorizovaným zkušebním centrem pro všechny typy mezinárodně uznávaných jazykových zkoušek *Cambridge English Examinations*:

- First (FCE), úroveň B2 CEFR (Společný evropský referenční rámec pro jazyky Rady Evropy)
- Advanced (CAE), úroveň C1 CEFR
- Proficiency (CPE), úroveň C2 CEFR
- BEC Preliminary – Business English Certificate, úroveň B1 CEFR
- BEC Vantage – Business English Certificate, úroveň B2 CEFR
- BEC Higher – Business English Certificate, úroveň C1 CEFR

Nejvyšší z těchto zkoušek *Cambridge English Proficiency*, která je na jazykové úrovni C2 odpovídající úrovni rodilého mluvčího, byla akreditována v roce 2014.

V roce 2015 skládalo některou z výše uvedených zkoušek více než 370 studentů VŠE a úspěšnost dosahovala 95 %, což svědčí o vysoké úrovni přípravných kurzů i dobrých znalostech našich studentů. Velmi pozitivní je skutečnost, že nejvíce studentů má zájem o pokročilejší zkoušky na úrovni C1 (311), což u certifikátů z obchodní angličtiny dokonce představuje nejvyšší možnou úroveň.

Katedra průběžně dbá na inovace a zkvalitňování výuky. V průběhu roku 2015 proto uspořádala dotazníkové šetření mezi absolventy VŠE zaměřené na jejich jazykovou připravenost pro potřeby praxe. Absolventům byly položeny otázky týkající se oblastí, v nichž angličtinu používají, problémů, které při komunikaci v cizím jazyce mají a témat, v nichž by se dle jejich názoru měl absolvent VŠE v cizím jazyce orientovat. Zároveň byl obdobný dotazník rozeslán zaměstnavatelům, kteří se vyjadřovali k jazykovým znalostem absolventů nastupujících do jejich firem.

Na základě odpovědí z obou anket napsal kolektiv autorek (Čapková, Kusinová, Kroupová, Šišková, Nováková) novou učebnici, dvoudílná skripta *English for Business and Economics 1*, (září 2015) a *English for Business and Economics 2*, (leden 2016) pro hlavní, odborný předmět 2AJ211/212 "*English for Economics Studies 1 a 2*", povinný pro všechny fakulty VŠE (kromě NF).

V souvislosti s novým učebním materiálem byly vytvořeny i nové databáze zkuškových a testovacích materiálů v těchto předmětech, včetně nových e-learningových osnov jako doplňku přímé jazykové výuky.

Kromě angličtiny zajišťuje KAJ též výuku čínštiny, a to od začátečníků až po středně pokročilé studenty.

Vědecko-výzkumná činnost

Od loňského roku se několik členek katedry systematicky zabývá aplikací principů „klasické teorie testování“ na zápočtové a zkuškové počítačové testy v nejpočetněji zastoupených předmětech 2AJ211 a 212. Konkrétně se nejprve zaměřily na desetibodová cvičení (*multiple-choice gap fill*) používaná k testování odborné slovní zásoby. Výsledky tohoto výzkumu byly publikovány v:

- *An Analysis of Multiple-choice Items in Achievement Tests – 2nd part*, článek v *Lingua viva*, ročník XI, 2015, číslo 20 (Čapková, Kroupová)
- „*An Analysis of Gap Fill Items in Achievement Tests*“ ve sborníku konference s mezinárodní účastí na 2nd Global Conference on Linguistics and Foreign Language Teaching v Dubaji

Další oblastí, kterou se katedra ve svém výzkumu zabývá, je ideální počet distraktorů ve cvičení typu Multiple choice. Několik podobných studií již bylo ve světě publikováno, ale vždy se zabývaly jiným typem cvičení nebo studentů. Proto katedra udělala výzkum, ve kterém porovnávala náročnost a úspěšnost ve cvičení se čtyřmi a třemi distraktory. Výsledky výzkumu byly prezentovány na:

- mezinárodní konferenci – 16. – 18. 11. 2015, Istanbul University, Turecko 3rd Global Conference on Linguistics and Foreign Language Teaching, *A Comparison of Four-option versus Three-option Multiple Tests of Economic English* (Čapková, Kroupová)

Odborný článek a příspěvek na mezinárodní konferenci v oblasti výzkumu receptivní a produktivní slovní zásoby publikovala i Mgr. Šišková, PhD:

- *The relationship between receptive and productive vocabulary of Slavic EFL learners* (Mezinárodní konference – 16. – 18. 11. 2015, Istanbul University, Turecko 3rd Global Conference on Linguistics and Foreign Language Teaching),
- Článek do *Procedia Elsevier: The relationship between receptive and productive vocabulary of Slavic EFL learners* - odevzdána finální verze (camera-ready).

Dále se vybraní členové KAJ pod vedením Mgr. Kateřiny Young zapojili do výzkumu hodnocení písemného projevu v obchodní angličtině a zaměřují se zejména na tvorbu hodnotící stupnice, která bude odpovídat potřebám studentů a vyučujících KAJ na VŠE. Na tomto výzkumu se podílejí všichni vyučující KAJ, kteří různé hodnotící škály pilotují. Vzhledem k tomu, že objektivní, standardizovaná evaluace není prozkoumána a je považována za jednu z oblastí, kterou je třeba vylepšit v rámci českého školství (zpráva OECD 2012), hodlá se katedra podělit o výsledky svého výzkumu nejen v rámci VŠE, ale i s širší odbornou veřejností v ČR i v zahraničí.

Kvalifikační růst pracovníků katedry

Zdislava Šišková dokončila doktorské studium na University of Reading ve Velké Británii, která je v mezinárodních srovnáních mezi 1 % nejlepších univerzit na světě - zdroj: World Rankings 2015/16.

Mgr. Jakub Otčenášek (na KAJ vyučuje kurzy čínštiny) pokračuje v doktorském studiu, obor religionistika na Ústavu filosofie a religionistiky FFUK.

Mgr. Kateřina Young úspěšně ukončila první cyklus doktorského studia obhajobou návrhu dizertační práce na téma *Tvorba hodnotící škály pro písemný projev v obchodní angličtině na VŠE a ověření její reliability v porovnání s dostupnými standardizovanými prostředky*

a pokračuje v dálkovém doktorském studiu na University of Leicester ve Velké Británii (s předběžným datem ukončení 09/2017).

8.2. Katedra cestovního ruchu

Katedra cestovního ruchu garantuje bakalářský studijní obor Cestovní ruch a regionální rozvoj a na magisterském stupni studia hlavní a vedlejší specializaci Cestovní ruch. Pro její práci je typická úzká provázanost s hospodářskou praxí.

Studijní a pedagogická činnost

V roce 2015 probíhala průběžně inovace jednotlivých vyučovaných kurzů s cílem optimalizace výuky a zkvalitnění obsahu dle změn a nových trendů v oboru. Byly zavedeny dva nové předměty v anglickém jazyce.

V rámci prohlubování spolupráce s praxí byla rozšířena nabídka krátkodobých a dlouhodobých domácích i zahraničních stáží v rámci magisterského studia. Do výuky byla zařazena řada expertů, většinou absolventů specializace Cestovní ruch. Studenti měli možnost propojovat teorii s praxí v rámci exkurzí spojených s besedami s odborníky z praxe jak v České republice (návštěva veletrhu MADI, Tourfilmu, beseda v hotelu Adria Praha, ve Francouzské restauraci Obecního domu aj.), tak i v zahraničí (účast na veletrhu ITB).

Vědecko-výzkumná činnost a spolupráce s praxí

V roce 2015 byl řešen a úspěšně obhájen projekt smluvního výzkumu pro potřeby České centrály cestovního ruchu (Agentury CzechTourism) – „Bariéry cestovního ruchu v České republice“.

Členové Katedry cestovního ruchu v roce 2015 zintenzivnili publikační aktivity evidované v renomovaných světových databázích. Mezi hlavními publikačními výstupy lze uvést 5 článků v odborných časopisech v databázích Web of Science a Scopus. Dále 6 statí publikovaných v časopisech v databázi ERIH a ve sbornících evidovaných v Conference Proceedings Citation Index.

Pokračovala spolupráce v rámci zapojení katedry do sítě NECSTouR a zapojení do akademické sítě univerzit zkoumajících tuto problematiku. Pokračovalo členství členů katedry v Pracovní skupině pro výzkum a vzdělávání České centrály cestovního ruchu a v Kolegiu ministryně pro místní rozvoj ČR. Členové katedry působili v redakčních radách a okruzích recenzovaných časopisů Ekonomická revue cestovního ruchu a Current Issues of Tourism Research.

Zahraniční styky

V rámci programu ERASMUS byla rozvíjena spolupráce s devíti zahraničními univerzitami (Universidad Europea de Madrid, Sheffield Hallam University, Univerzitou Mateja Bela v Banské Bystrici, University of Zagreb, University of Dubrovnik, University of Primorska a Vysokou školou Danubius, TIO University Amsterdam, University of Turku).

Katedra pokračovala v dosavadních zahraničních kontaktech, a to jak kolektivním členstvím, tak individuálním členstvím – působením v roli experta. Katedra je členem v mezinárodních asociacích:

ATLAS (Association for Tourism and Leisure Education)

NECTouRS (Network of European Regions for Competitive and Sustainable Tourism)

Network of European Universities for Sustainable Tourism

Individuální členství v mezinárodních uskupeních dokumentuje následující seznam:

CEN – European Committee for Standardization TC 329 – Služby cestovního ruchu

ISO – International Standardization Organisation TC 228 – Cestovní ruch a související služby

ISO:

- WG 2 – Health Services – Medical Spa
- WG 3 – Tourist Information and Reception Services at Tourist Information Centres
- WG 9 – Industrial Tourism Services.

AIEST – Worldwide network of tourism experts

8.3. Katedra mezinárodního obchodu

Katedra mezinárodního obchodu je oborovou katedrou, která se specializuje na problematiku mezinárodního obchodu a podnikatelského prostředí v oblastech mezinárodní finance, mezinárodní obchodní operace, mezinárodní marketing a mezinárodní obchod. I v roce 2015 se KMO zaměřila zejména na oblast pedagogiky při zachování vysoké úrovně výzkumné činnosti a internacionalizace pedagogického procesu.

Studijní a pedagogická činnost

V roce 2015 působilo na KMO celkem 26 učitelů, z toho 2 profesori, 8 docentů a 14 odborných asistentů s titulem CSc. nebo Ph.D., mezi nimi i zahraniční pracovníci. Členové KMO se intenzivně zapojili do výuky předmětů v anglickém jazyce, a to v rámci vedlejší specializace International Business Strategies plně vyučované v anglickém jazyce, bohaté nabídky předmětů pro výměnné studenty v magisterském i bakalářském stupni studia a povinných i volitelných kurzů v mezinárodních studijních programech International Business – Central European Business Realities, CEMS, CESP, v bakalářském studijním programu IBB-International Business.

V roce 2015 byla akreditována a otevřena nová vedlejší specializace Mezinárodní finance a byznys. Tato vedlejší specializace je primárně učena studentům Fakulty mezinárodních vztahů a Fakulty financí a účetnictví a je zajišťována katedrou mezinárodního obchodu a katedrou měnové teorie a politiky. Součástí této nové vedlejší specializace je i podnikový projekt, v němž studenti řeší konkrétní zadání ve spolupráci s firemním partnerem a pod dohledem akademického pracovníka katedry mezinárodního obchodu a mají tak možnost již v rámci studia získat praktické zkušenosti. Další významné inovace byly provedeny v rámci výuky magisterského studijního programu Mezinárodní obchod. V obou klíčových předmětech katedry v tomto studijním programu, Finanční řízení v mezinárodním podnikání a Mezinárodní marketing, jsou od zimního semestru 2015 vyučovány semináře výhradně v angličtině pro smíšené skupiny českých a výměnných studentů. I v roce 2015 na katedře působila řada hostujících profesorů z prestižních zahraničních univerzit.

V rámci pedagogické činnosti KMO docházelo i nadále k intenzivní spolupráci s praxí. Do výuky povinných i volitelných kurzů KMO se pravidelně zapojovali významní manažeři mezinárodních firem, v řadě předmětů byly součástí výuky týmové projekty organizované ve spolupráci s firemními partnery (např. v předmětech Mezinárodní marketing, Mezinárodní marketingová komunikace, Marketing luxusních výrobků). Pokračovala i spolupráce s pojišťovnou EGAP, v jejímž rámci byly oceněny nejlepší diplomové práce obhájené na KMO.

Výzkumná činnost

V květnu 2015 zorganizovala KMO již 15. ročník tradiční mezinárodní videokonference ve spolupráci s katedrou mezinárodního obchodu EU Bratislava, tentokrát na téma „Central and Eastern Europe in the Changing Business Environment“. Oproti minulým ročníkům bylo téma konference rozšířeno na celý region střední a východní Evropy a jediným jazykem konference se stala angličtina. V důsledku provedených změn přilákala konference i řadu zahraničních výzkumníků, kteří přednesli své příspěvky v rámci odpoledních tematicky zaměřených sekcí. Sborník příspěvků z konference byl publikován jak v elektronické tak

i v tištěné verzi a byl podán k posouzení do mezinárodní databáze Scopus. Nejlepší příspěvky z konference byly následně publikovány ve vědeckém časopise Central European Business Review.

V červnu 2015 se konala Mezinárodní konference E-Leaders Prague - forum for Entrepreneurs, Ethics, E-commerce and E-Learning pořádaná ve spolupráci s Chinese American Scholars Association, na jejíž přípravě se podílela členka katedry - docentka Štěrbová.

V roce 2015 vyvíjeli členové KMO intenzivní publikační aktivity a publikovali celkem 43 titulů, z toho 3 články v časopisech s impakt faktorem a 2 příspěvky ve sbornících evidovaných v databázi CPCI. Členové katedry dále publikovali 11 článků v recenzovaných časopisech a členka katedry byla spoluautorkou jedné knižní publikace. Dále bylo publikováno 13 článků v nerecenzovaných časopisech, 3 články ve sbornících mezinárodních i tuzemských vědeckých konferencí a 11 článků v denním tisku.

Členové katedry pracovali v 15 edičních a redakčních radách odborných časopisů, podíleli se na významné spolupráci ve výzkumu a vývoji se 4 subjekty v rámci České republiky, se 7 subjekty spolupracovali v rámci mezinárodní spolupráce ve výzkumu a vývoji.

Pedagogové katedry se zúčastnili 10 mezinárodních vědeckých konferencí, workshopů. Jeden pedagog byl individuálním členem v nevládní mezinárodní odborné organizaci a jedna pedagožka byla individuální členkou nevládní odborné organizace výzkumu a vývoje, v 8 případech byli pedagogové katedry členy vědeckých a akademických rad.

Tři učitelé KMO byli zapojeni do činnosti tzv. výzkumných týmů FMV, 2 členové katedry byli rovněž účastníky programu na podporu kvalifikačního růstu perspektivních akademických pracovníků FMV.

Zahraniční styky

KMO pokračovala ve velmi dobré spolupráci s Katedrou mezinárodního obchodu na Fakultě obchodní Ekonomické univerzity v Bratislavě a s Universitě Jean Moulin Lyon 3. V rámci této spolupráce se rozvíjela jak výzkumná činnost (společné konference, příspěvky ve sbornících z konferencí), tak i spolupráce v oblasti pedagogické, zejména vzájemná výuka v doktorském studijním programu.

Dále působili někteří učitelé KMO jako hostující profesori, zejména na francouzských univerzitách (Universitě Jean Moulin Lyon 3, Audencia Nantes, Universitě Paris 1 – Panthéon-Sorbonne) a na WU Wien v rámci projektu LLP Erasmus, ale také v USA a Číně, jsou aktivními členy IFMG (Inter-Faculty Marketing Group) a mezinárodní vědecké sítě PGV při Universitě v Grenoblu a CIDD (Consortium for International Double Degrees) v Paříži.

8.4. Katedra německého jazyka

Katedra německého jazyka zajišťuje posluchačům VŠE kvalitní jazykovou výuku všech jazykových úrovní dle SERRJ. V nabídce katedry lze nalézt jak kurzy obecněji zaměřeného jazyka určené začínajícím či mírně až středně pokročilým posluchačům, tak i pokročilé kurzy ekonomického jazyka nabízené především pokročilým posluchačům domovské fakulty. Tyto kurzy poté ústí do specializované výuky oborového jazyka kopírující obsahově hlavní studijní obory F2. Katedra též poskytuje výuku tematicky přesahující rámec odborného ekonomického jazyka - např. kurzy společensko-kulturních reálií zemí německé jazykové oblasti, kurzy

translatologie či kurzy věnované problematice interkulturního managementu. Posluchači mají též možnost prohlubovat své jazykové dovednosti ve vedlejší specializaci “Komerční jazyky”, kterou KNJ spolu s ostatními jazykovými katedrami spoluvytváří. Již tradičně mají velmi dobrou odezvu u studentů i katedrou nabízené kurzy švédštiny.

Kromě pedagogické činnosti, k níž je třeba přičíst i tvorbu učebních materiálů a další aktivity v rámci procesu sebevzdělávání (účast na workshopech a konferencích), je katedra produktivní též v oblasti vědecko-výzkumné. Zde jsou dlouhodobě hlavními tématy problémy aplikované lingvistiky, lexikologie a didaktiky odborného jazyka. Díky všem těmto aktivitách zaujímá KNJ významnou pozici mezi obdobně zaměřenými jazykovými pracovišti jiných vysokých škol.

Pedagogická činnost

V rámci projektu IRS (Interní rozvojová soutěž) probíhaly na katedře po celý rok práce na vytvoření online podpory kurzů pokročilého ekonomického jazyka 2NJ201-204. Projekt byl koncem roku úspěšně ukončen. Zároveň byl v průběhu uplynulého období vypracován návrh tematicky obdobného projektu cíleného na skupinu kurzů druhého jazyka (2NJ101-106). Tento projekt byl koncem roku připraven k předložení do výběrového řízení IRS pro rok 2016. Pro kurzy němčiny jako druhého jazyka pro mírně až středněpokročilé posluchače (2NJ104/105) byly validovány a poté adekvátně upraveny rozřazovací testy. V zimním semestru katedra pracovala též na úpravách a následném kompletování zkouškové databáze nové varianty zkoušky pro kurz 2NJ204. Katedra též implementovala do výuky jazykové kurzy (2NJ205/206), které připravují posluchače k ústní části zkoušek v předmětech 2NJ202 a 2NJ204. Práce vedoucí ke zlepšení výuky probíhaly i v oblasti oborového jazyka - byly inovovány učební materiály v kurzech 2NJ305/306 (němčina v cestovním ruchu).

K významným pedagogickým aktivitám je nutno přičíst i pobyt T. Cramera jako hostujícího docenta na University of Northern Colorado (USA) proběhlého v rámci recipročních univerzitních projektů a jeho účast na mezinárodním workshopu tematicky zaměřeném na interkulturní kompetence v managementu pořádaném ZHAW (Zürcher Hochschule für angewandte Wissenschaften) počátkem roku 2015. Kolega Cramer bude zastupovat katedru jako hostující docent i v příštím roce, tentokrát na půdě Shandong University (Čína).

V rámci zvyšování didakticko-metodických kompetencí se členové KNJ účastnili několika akcí každoročně pořádaných pražskou pobočkou nakladatelství Hueber - jmenovat lze např. workshop „Neurodidaktické přístupy ve výuce NJ“ tematicky vycházející z dlouhodobě cíleného vzdělávacího programu nakladatelství „Nové materiály ve výuce NJ“. V rámci katederního projektu „Goethe Zertifikat B1, B2 a C1 na KNJ“ proběhl na půdě VŠE první termín certifikovaných zkoušek, zároveň po celý rok pokračovala hospitační a konzultační činnost obou institucí vedoucí v budoucnu v případě KNJ k získání pozice certifikovaného zkušebního pracoviště.

Vědecko-výzkumná a publikační činnost

V roce 2015 pokračoval tříčlenný tým katedry (V. Höppnerová, L. Kalousková, J. Březina) ve výzkumu lingvistických zvláštností a specifikace německého hospodářského jazyka. Výsledky výzkumu byly formulovány v rámci tří výstupů – 2 příspěvky v zahraničních odborných časopisech vedených v databázi ERIH (Höppnerová (Zielsprache Deutsch), Březina (Philologie im Netz)) a jeden odborný článek v tuzemském Acta oeconomica Pragensia (Höppnerová). V rámci týmu byl připraven a poté předložen Grantové agentuře ČR výzkumný projekt (Březina). Přes kladné hodnocení však projektu nebyly přiděleny finanční prostředky.

Během roku vznikaly na katedře v rámci vědecko-výzkumných aktivit odborné příspěvky z oblastí sociolingvistiky, lingvodidaktiky, onomastiky a frazeologie (Cramer, Kalousková, Kuncová, Bednářová, Gelnarová, Vedralová), které jsou však určeny k otištění až v roce 2016.

KNJ měla v uplynulém roce též zastoupení na mezinárodní konferenci (V. Höppnerová – Wroclaw/Linguistisches Treffen)

Kvalifikační rozvoj

Mgr. Petra Jeřábková dokončila v rámci doktorského studia na FFÚ disertační práci, jejíž obhajoba proběhne v roce 2016.

Mezinárodní spolupráce

KNJ patří mezi významné partnery Goethe institutu v ČR, spolupracuje též s Česko-německou průmyslovou a obchodní komorou. Dlouhodobou tradici mají též aktivity vyvíjené v rámci spolupráce s katedrou německého jazyka Fakulty aplikovaných jazyků Ekonomické Univerzity v Bratislavě či katedrou německého jazyka pedagogické fakulty Západočeské univerzity v Plzni. Zmínit lze též, díky Dr. Novákové, dlouhodobou spolupráci s občanským sdružením „Severská společnost“.

8.5. Katedra obchodního podnikání a komerčních komunikací

Katedra obchodního podnikání a komerčních komunikací se specializuje zejména na problematiku podnikání v maloobchodě a řízení retailingových firem v lokálním a především mezinárodním kontextu. Je garantem tří vedlejších specializací. Vedlejší specializace Retail Business vychází ze specializace katedry a je určena studentům všech oborů VŠE. Specializace je výrazně orientovaná na business, osvojení si znalostí z oblasti retailingu a na rozvoj manažerských kompetencí. Vedlejší specializací Komerční komunikace je vzhledem k dynamickému vývoji tohoto oboru ještě ve větší míře postavena na výuce odborníků z praxe, zapojení studentů do mezinárodních soutěží a konfrontaci s posledními trendy. Vedlejší specializace Informační a prezentační technologie v praxi má výrazně dovednostní charakter a své absolventy může dovést k získání evropského certifikátu ECDL (European Computer Driving Licence), který může být velmi významný pro získání zaměstnání a efektivnost manažerské práce.

Studijní a pedagogická činnost

Katedra nabízí tři profilové předměty pro obory vyučované v češtině: pro bakalářský stupeň oboru Mezinárodní obchod je to Retail Management a Retail Marketing a pro navazující magisterský stupeň Mezinárodní management. Nově katedra vytvořila povinný předmět pro navazující magisterský obor Mezinárodní obchod Strategické řízení lidského kapitálu a rozvoj manažerských kompetencí, který se začal vyučovat v akademickém roce 2015/16. Pro bakalářský obor Mezinárodní obchod vyučovaný v angličtině zabezpečuje výše uvedené předměty v angličtině a navíc předmět Principles of Management. Katedra má akreditováno mnoho předmětů vyučovaných v anglickém jazyce a věnuje se průběžné aktualizaci kontaktů se zahraničními visiting profesory z celého světa. Nabízí i předměty v angličtině vytvořené ve spolupráci s významnými mezinárodními podniky, konkrétně s KPMG (předmět zaměřený na mezinárodní zdanění) a s Procter & Gamble (předmět zaměřený na strategické řízení lidského kapitálu). Katedra již poněkolkrát zorganizovala a realizovala letní univerzitu pro zahraniční studenty, a to ve spolupráci s ESAC – European Studies Abroad Centre, kde došlo nejenom k navýšení počtu studentů, ale rozšířila se i nabídka vyučovaných kurzů. Zároveň proběhl další ročník „Akademie Public Relations“ ve spolupráci s Asociací Public Relations Agentur (APRA). Vědecko-výzkumná činnost.

Vědecko-výzkumná činnost

Katedra se ve své vědecko-výzkumné činnosti zaměřuje na otázky udržitelného podnikání a efektivnosti regulace podnikatelské činnosti v oblasti retailingu. V roce 2015 publikovali členové katedry jeden článek v časopise evidovaném ve WoS, další článek tohoto typu byl přijat k publikaci, tři články v časopisech evidovaných v databázi ERIH, dva články v časopisech RVVI a jeden příspěvek na konferenci evidované v databázi CPCI. Katedra se významně podílela na organizaci 21. ročníku největší středoevropské konference zaměřené na oblast maloobchodního podnikání Retail Summit 2015 (členství v programovém výboru, moderace hlavního bloku v plénu a sekce Obchod a zemědělci, kde byly prezentovány i výsledky výzkumu zaměřeného na rozdělení marží v dodavatelském řetězci. Konference se zúčastnil vybraný studentský tým, který se kvalifikoval ve fakultní soutěži. Díky dlouhodobé spolupráci se Svazem obchodu a cestovního ruchu ČR a společností Blue Events máme možnost participovat na řadě dalších konferencí spojených s retailingem, inovacemi, leadershipem, a to včetně aktivní účasti studentů.

Zahraněční styky

Pracovníci katedry zabezpečili výuku tří ucelených kurzů na zahraničních univerzitách (USA, Ruská federace). Katedra přijala 6 zahraničních hostujících profesorů.

Kvalifikační a personální rozvoj

V roce 2015 přijala katedra 3 nové doktorandy. V současnosti vede celkem 9 doktorandů, z toho jedna zahraniční doktorandka studuje v anglickém jazyce. Jedna členka katedry absolvovala půlroční studijní volno a zahraniční stáž k dokončení habilitační práce, dva doktorandi absolvovali kratší zahraniční stáže. Na katedru byla přijata nová odborná asistentka na plný pracovní úvazek a tři odborní asistenti na částečné úvazky.

8.6. Katedra podnikového a evropského práva

Katedra podnikového a evropského práva v roce 2015 věnovala hlavní pozornost dalšímu zapracovávání změn v právní úpravě soukromého práva v ČR do výuky, včetně studijních materiálů, internacionalizaci výuky, a zapojování pracovníků katedry i studentů doktorského studia do vědecké práce, a spolupráci s praxí.

Studijní a pedagogická činnost

Katedra se věnovala otázkám aktualizace obsahu všech kurzů vyučovaných na VŠE ve všech stupních studia. Hlavní těžiště práce vycházelo ze zpracovaného učebního textu, zejména 4. upraveného vydání učebnice „Základy obchodního práva po rekodifikaci soukromého práva“ a soustředilo se na zpracování nových průběžných testů, v první řadě v kurzu 2PR101 – Právo a přípravu aktualizovaných praktických případových studií, které jsou řešeny zejména v kurzech s cvičeními.

V rámci internacionalizace výuky katedra zajišťuje kurzy v cizích jazycích, např. mimosemestrální kurz Právní a ekonomické aspekty investování do nemovitostí 2PR415, který probíhá v anglickém jazyce. Dále je v anglickém jazyce vyučován také kurz 2PR151 Úvod do práva (JUDr. Grmelová, Ing. Andreisová, JUDr. Moravec). Pokračovala též spolupráce s prof. Sengem (JMLS Chicago). Na základě uzavřených dohod o výměně učitelů v rámci programu Erasmus pokračovala spolupráce s Univerzitou v Turku (kampus Pori), kdy vyučující z finské univerzity Anu Uutella, Ph.D. přednášela v anglickém jazyce pro studenty bakalářského i magisterského studia v hodinách JUDr. Grmelové (a naopak).

Ve spolupráci s Komorou auditorů pokračovala katedra ve výuce při přípravě na zkoušky auditorů z Práva v podnikání, včetně zpracování závěrečných testů. Pracovníci katedry se

zapojili i do výuky v programech profesního vzdělávání organizovaných VŠE (PIBS, ISBM, Institut oceňování majetku) i jinými subjekty.

Ve výuce kurzů Soutěžní právo, Soutěžní a reklamní právo, Srovnávací obchodní právo a Právo a etika v komerčních komunikacích a PR jsou aplikovány metody právních inscenačních her. Studenti se účastní s prof. Boháčkem i soudních řízení u Vrchního soudu v Praze a na Městském soudu v Praze.

Vědecko-výzkumná činnost

Katedra zpracovávala materiály a závěrečnou zprávu projektu v programu Omega TA ČR – *Veřejnoprávní aspekty ochrany spotřebitelů* (vedoucí řešitel – doc. Švarc, členové řešitelského týmu – prof. Boháček, doc. Hášová, JUDr. Grmelová, JUDr. Ing. Moravec, Mgr. Ing. Štěpánek, MUDr. Vavrečka). JUDr. Grmelová se účastnila řešení grantu španělského Ministerstva vědy a inovací týkajícího se ochrany spotřebitele v právu EU (Právnická fakulta Univerzity Santiago de Compostela).

Řada pracovníků katedry a většina doktorandů je zapojena do řešení projektů IGA VŠE. V roce 2015 katedra řešila projekt č. 130/2014 Nové trendy soukromého a veřejného práva ČR a EU ve vztahu k podnikání, který byl úspěšně ukončen (Ing. Votava). S výzkumnou činností pedagogů a zejména doktorandů katedry je spojena rozsáhlá publikační činnost, která zahrnuje i jejich příspěvky na řadě mezinárodních i tuzemských konferencí (viz publikační činnost).

Pracovníci katedry působí jako členové redakčních rad řady odborných časopisů: Prof. Boháček – Průmyslové vlastnictví, Acta MUP, Acta InformaticaPragensia; Prof. Marková – Daně a finance; Prof. Dědič – Obchodněprávní revue, Obchodní právo, Právní rádce, Bulletin advokacie; doc. Chvátalová – Fórum sociální politiky; JUDr. Grmelová je od roku 2014 zahraniční korespondentkou pro Českou republiku odborného časopisu European Food and Feed Law Review vydávaného v Bruselu). Prof. Marková a Prof. Dědič jsou členy Legislativní rady vlády. Prof. Marková působí dále jako členka Akreditační komise MŠMT a členka rozkladové komise MPO; Prof. Dědič je předsedou rozkladové komise ČNB, členem komise MS ČR pro aplikaci nové civilní legislativy, rozhodcem Rozhodčího soudu při HK a AK ČR a rozhodcem Burzovního rozhodčího soudu při Burze cenných papírů Praha; Prof. Boháček je členem rozkladové komise MF ČR pro oblast cen, členem Rady pro koncepci a výzkum Institutu kontroly; doc. Švarc je členem pracovní skupiny Právo a veřejná správa AK MŠMT; JUDr. Kříž je členem rozkladové komise ČNB; doc. Chvátalová je členkou pracovní podskupiny pro koordinaci sociálního zabezpečení v EU při MPSV.

Zahraniční styky

V roce 2015 pokračovala spolupráce v přípravě výuky i ve vědecko-výzkumné činnosti s John Marshall Law School Chicago, s EU v Bratislavě a s Univerzitou v Turku (kampus Pori). Učitelé katedry se aktivně účastnili mezinárodních konferencí v zahraničí.

Kvalifikační a personální rozvoj

Doktorské studium v roce 2015 úspěšně ukončili Tomáš Moravec, Matej Šandor a Eva Kovařovicová.

8.7. Katedra politologie

V roce 2015 prošla Katedra politologie významnou personální změnou, když byl v únoru jmenován novým vedoucím katedry její dosavadní člen doc. PhDr. Karel B. Müller, Ph.D. Personální změny se týkaly také snížení 2,5 úvazků na katedře, to vše při zachování objemu výuky. Personální změny si vyžádaly dílčí úpravy studijních programů zejména oboru Politologie, včetně akreditace a výuky nových předmětů (např. předmětu „*Politická komunikace a politický marketing*“).

Katedra se nově zaměřila na posílení kontaktů se středními školami, zejména prostřednictvím spolupráce na vzdělávacím projektu Klubu mladých politologů, (který v průběhu roku 2015 viditelně posílil své aktivity) a také zapojením do projektu Středoškolské odborné činnosti; Katedra politologie se nově stala konzultačním místem pro tematický okruh politologie. Další novou komunikační aktivitou směrem k široké odborné i studentské veřejnosti, se stal cyklus tzv. *Politologických VŠEstranností*. Jde o pravidelnou diskusní platformu, která probíhá formou přednášek, seminářů, kulatých stolů aj. k aktuálním tématům sociálních věd i veřejného dění. V rámci práce s doktorandy probíhala vedle toho jako již obvykle i pravidelná setkání studentů doktorského studia i členů katedry v rámci tzv. „*Politologického ateliéru*“. Tradiční aktivitou katedry, která opět úspěšně proběhla na konci léta, je „*Letní škola politologie*“. Letní škola se konala v rámci výuky jednoho bakalářského a jednoho magisterského mimosemestrálního kurzu s cílem prohloubit návaznost teoretické a praktické výuky (mimo jiné za účasti odborníků z praxe) a posílit vztahy mezi studenty fakulty napříč ročníky a obory.

Již tradičně využívala katedra v rámci výuky svých četných kontaktů s řadou nevládních organizací (Transparency International, Fond Otakara Motejla, Amnesty International a další) i státních institucích (NKÚ, MŠMT, Poslanecká sněmovna, Úřad vlády), kde rovněž zprostředkovává odborné studentské stáže. Členové katedry byly také aktivními členy *České společnosti pro politické vědy* (ČSPV). Čtyři z nich byli zvoleni do vedení ČSPV. V září 2015 na výročním kongresu ČSPV zorganizovali členové katedry čtyři panely a spolu se studenty doktorského studia přednesli celkem 12 příspěvků.

Studijní a pedagogická činnost

V roce 2015 katedra věnovala pozornost dílčím inovacím svého bakalářského a navazujícího magisterského studijního programu. Byla zahájena výuka nové vedlejší specializace „*Rozhodovací procesy v politice a veřejné správě*“. V rámci Interní rozvojové soutěže získala katedra podporu na úpravu bakalářského předmětu „*Teorie a praxe řešení konfliktů*“ a magisterského předmětu „*Etika, odpovědnost a udržitelnost v podmínkách liberální demokracie*“, který vyučuje ve spolupráci se SMS JM.

Katedra opět rozšířila nabídku volitelných předmětů a soustředila se na rozvoj předmětů vyučovaných v cizích jazycích. Kromě tradičních stáží v Kanceláři Poslanecké sněmovny Parlamentu ČR a v Transparency International absolvovali první studenti FMV také stáž na Nejvyšším kontrolním úřadu a na Úřadu vlády v Sekci pro Evropské záležitosti. Ve zvýšené míře byli do výuky zváni odborníci z praxe. V zimním semestru proběhl bakalářský mimosemestrální kurz hostujícího profesora D. Strovského „*Media in the Process of Modern Political Transformation: the Case of Russia*“.

Vědecko-výzkumná činnost

V roce 2015 pokračovala práce na grantu „*Lokální politické elity jako klíčoví aktéři demokratizace*“ financovaného z prostředků GAČR pod vedením vedoucího katedry Karla B. Müllera. Dále katedra řešila projekt v rámci programu „*U. S. Government Funding – Small grants program*“ s názvem „*Anti-Corruption database, monitoring and control of transparency of spending of public funds*“ a dokončila mezinárodní projekt Evropské komise „*EIGE Study: Women in Power and Decision Making*“, oba projekty pod vedením profesorky Dvořákové. Ve spolupráci s Fondem Otakara Motejla katedra uspořádala druhý ročník konference o lokální politice s názvem „*Otvírejme radnice II*“. Na této konferenci se organizačně podíleli také doktorandi a studenti oboru Politologie a členové Klubu mladých politologů.

Pod vedením profesorky Dvořáková byla podána žádost o dvouletý grantový projekt financovaný z prostředků GAČR („*Prostor korupčních možností v České republice*“), který byl přijat (řešením v letech 2016–2017). Dále se členové katedry zapojili do přípravy evropského

projektu COST.eu („*Professionalization and Social Impact of European Political Science*“), který byl rovněž přijat k financování (od 2016). Třem studentům doktorského studia byly úspěšně prodlouženy projekty financované v rámci Interní grantové soutěže VŠE.

Mezi nejvýznamnější publikace členů Katedry politologie (bez pracovníků IUP) za rok 2015 patří jeden článek v časopise s impakt faktorem (WoS), dva články v časopisech indexovaných v databázi Scopus a čtyři články v časopisech indexovaných v databázi ERIH Plus. Členové katedry se autorsky podíleli také na řadě dalších článků v recenzovaných časopisech a příspěvcích na mezinárodních konferencích.

Zahraníční styky

Katedra politologie byla prostřednictvím institucionálního členství FMV členem ECPR, akademičtí pracovníci katedry jsou pak individuálními členy dalších mezinárodních organizací (IPSA – Vladimíra Dvořáková, Jan Němec; APSA – Karel B. Müller; PSA – Jan Němec) a jejich pracovních skupin. Profesorka Dvořáková se jako „invited speaker“ zúčastnila Světového psychologického fóra a konference pořádané Sussex Centre Study for Corruption. Pokračovala také ve funkci koeditora mezinárodního odborného časopisu *World Political Science* (IPSA/deGruyter). Katedra také pokračovala v dlouhodobé spolupráci s University of St. Thomas v Houstonu, kterou zajišťoval Aleš Lisa. V roce 2015 katedra hostila tři zahraniční studenty doktorského studia (Brazílie, Turecko, Velká Británie). Do výuky se zapojil jeden zahraniční hostující profesor.

Kvalifikační a personální rozvoj

V první polovině roku 2015 prošla katedra personálním zeštíhlením o dva a půl úvazku (profesor, docentka a odborný asistent s CSc.). Od druhé poloviny roku 2015 tedy na katedře působí jeden profesor na plný úvazek, jeden docent na plný úvazek a dále dva pracovníci na plný a jeden pracovník na poloviční úvazek jako odborní asistenti s Ph.D. Pod katedru spadají také pracovníci Institutu pro udržitelné podnikání, konkrétně jeden profesor (profesorské řízení ukončeno v roce 2015) a dva docenti v celkovém rozsahu dvou úvazků. V roce 2015 katedra přijala čtyři nové studenty doktorského studia (tři do prezenční a jednoho do kombinované formy studia), jedna studentka doktorské studium úspěšně ukončila. Katedra v brzké době připravuje zahájení jednoho jmenovacího a jednoho habilitačního řízení.

8.8. Katedra románských jazyků

Počtem posluchačů, kvalitou výuky i odbornou činností (didaktika profesního jazyka, aplikovaná lingvistika, lingvodidaktika, lexikologie, lexikografie, interkulturní studia, iberoamerikanistika, translatologie) patří katedra mezi nejvýznamnější pracoviště v oboru romanistiky v České republice. Zajišťuje odbornou výuku čtyř románských jazyků – francouzštiny, španělštiny, italštiny a portugalštiny, a to pro všechny jazykové úrovně dle SERRJ. Pozornost cílí na výuku odborného jazyka z oblasti ekonomie, obchodu, mezinárodních vztahů, diplomacie, cestovního ruchu apod., nabízí též kurzy zaměřené na sociokulturní realie.

Studijní a pedagogická činnost

Studenti VŠE mohou prostřednictvím katedry získat certifikáty profesního i obecného jazyka, připravenost studentů zaručují přípravné kurzy na míru všem úrovním nabízených jazykových zkoušek. V roce 2015 byla dokončena testovací báze pro základní kurzy španělštiny, a tím i cílený proces inovace závěrečného hodnocení základních kurzů francouzštiny, italštiny a španělštiny. Pozitivní výsledky této metody evaluace jsou motivací k dalšímu postupu vytčeným směrem a k využití podobných moderních metod jazykové výuky.

Byla uzavřena smlouva s Instituto Cervantes ve věci zkoušek DELE a nově akreditovány přípravné kurzy pro tři úrovně (B1, B2 a C1). Rovněž došlo k navázání spolupráce s Obchodním oddělením Španělského velvyslanectví, díky němuž se podařilo kompletně restructurovat a zcela revitalizovat přípravné kurzy na zkoušky Madridské obchodní komory a proces zkoušení jako takový. S úspěchem proběhla letní a zimní škola pro studenty z Mexika.

Vědecko-výzkumná činnost

Díky progresivní koncepci vědy a výzkumu, podpoře odborného růstu, cílené stimulaci a systematické osvětě o žádoucích druzích výstupů v konkrétních domácích i zahraničních časopisech, se akademičtí pracovníci katedry intenzivně zapojují do publikační i výzkumné činnosti. Byl úspěšně ukončen projekt IGA věnovaný interkulturní komunikaci v podnikové kultuře nadnárodních firem románských zemí (řešitelka PhDr. D. Kovářová, Ph.D., MBA) a k pokračování obhájen grant IGA zaměřený na odbornou právnickou terminologii ve francouzštině (řešitelka PhDr. J. Priesolová, CSc.). Mnozí akademičtí pracovníci rovněž publikovali příspěvky v odborných tuzemských i zahraničních periodících (ERIH, SCOPUS, RVVI, ostatní recenzovaná periodika) a ve sbornících z mezinárodních konferencí.

Zahraníční styky

S katedrou externě dlouhodobě spolupracují zahraniční pedagogové a odborníci ze zastupitelských úřadů Francie, Španělska, Itálie, Brazílie, Peru, Mexika i dalších románských zemí, kteří se pravidelně účastní výuky, zejména formou přednášek o aktuální politicko-ekonomické situaci.

Kvalifikační a personální rozvoj

Katedra patří mezi pracoviště s významným počtem odborných asistentů s Ph.D./CSc. (celkem 7), z nichž mnozí pracují na splnění požadavků k zahájení habilitačního řízení. V doktorském studiu na FF UP v Olomouci pokračuje PhDr. Miroslava Ferrarová.

8.9. Katedra ruského jazyka

KRUJ zajišťuje výuku ruštiny zejména pro posluchače FMV v kurzech pokročilého hospodářského jazyka (kurzy 2RU201-206), pro posluchače všech fakult kurzy základní a pokročilé úrovně obecného jazyka (2RU101-106), kurzy reálií, konverzace, gramatiky aj. Podílí se též na výuce ruštiny jako jednoho z jazyků vedlejší specializace komerční jazyky. Katedra zajišťuje rovněž výuku češtiny jako cizího jazyka převážně na bázi angličtiny. Otevírají se kurzy povinné a celoškolsky volně volitelné. V letním semestru 2015 a ZS 2015 proběhly kurzy ruštiny pro U3V.

Studijní a pedagogická činnost

Ve výuce odborné ruštiny jsou používána převážně **skripta a učebnice** vlastní provenience. V roce 2015 byla publikována skripta:

Antošová A.: Elementary Czech

Antošová A.: Basic Czech

Horvátová M.: Korespondence a jednání v ruštině

Horvátová M., Celunova J.: Obchodní jednání a reálie v ruštině.

Pro výuku obecného jazyka využívá katedra učebnice renomovaných autorů. Výuka je pravidelně aktualizována materiály z ruských odborných a populárních časopisů, využívají se moderní audiovizuální prostředky jak pro výuku v odborných kurzech, tak i ve výuce obecného jazyka. Pro zájemce z řad zahraničních studentů nabízí katedra možnosti zdokonalovat se v odborném jazyce, gramatice a stylistice češtiny v rámci volitelných předmětů. Velká

pozornost je věnována výuce **češtiny na základě angličtiny**, která se realizuje podle požadavků zahraničního oddělení rektorátu (výuka pro výměnné studenty).

Katedra se zaměřila také na přípravu studentů na složení **mezinárodních certifikátů** z ruského jazyka. V roce 2014 zkoušku z obchodního jazyka skládalo zkoušku 42% studentů kurzu 2RU206 a všichni úspěšně (obchodní jazyk úrovně B2 a C1). V LS 2015 se zkoušky konaly ve spolupráci s Ruským střediskem vědy a kultury, Puškinovým institutem ruského jazyka a Obchodní a průmyslovou komorou Ruské federace. Mezinárodní certifikát srovnatelný s Vantage Level (IV) odpovídající úrovni Intermediate Level Londýnské obchodní komory úspěšně složilo 14 absolventů kurzu 2RU206 (tj. 27%), dalších 9 uchazečů složilo 4 disciplíny z pěti a budou mít možnost absolvovat tuto část znovu v dalším zkuškovém termínu. Tím by počet držitelů certifikátu dosáhl cca 50% studentů kurzu 2RU206. Proběhla akreditace předmětu 2RU315 přípravné kurzy ke složení certifikátů z ruštiny. Bude se učit v letním semestru následujícího roku. Byl akreditován intenzivní kurs ruštiny pro začátečníky.

Učitelé se také podílejí na překladech a tlumočení pro potřeby školy. Opakovaně připravovali testy pro uchazeče o výměnný pobyt na zahraničních univerzitách a podíleli se na výběrovém řízení.

Vědecko-výzkumná činnost

Učitelé katedry publikují v metodicko-lingvistickém časopise *Cizí jazyky*, který je zařazený do seznamu odborných časopisů MŠMT. Pravidelně v tomto časopise zpracovávají ruskou verzi terminologické slovníkářské přílohy. Katedra se v rámci nespécifikovaného výzkumu zabývá sledováním a zkoumáním rozvoje odborného jazyka, výsledkem je Slovník vybraných česko-ruských a rusko-českých ekonomických termínů.

Kvalifikační a personální rozvoj

V roce 2015 dva učitelé katedry úspěšně dokončili doktorandské studium. Titul Ph.D. získali Sergej Harbitski a Martin Filip. Mgr. Průšová se připravuje na složení rigorózních zkoušek.

8.10. Katedra světové ekonomiky

Studijní a pedagogická činnost

Katedra (KSE) realizovala hlavní specializaci Evropská integrace (garant P. Hnát) a tři vedlejší specializace: Evropská ekonomická integrace (I. Němcová), Rozvojová studia (S. Šaroch) a Čínská studia (Z. Stuchlíková). Vedlejší specializace Rozvojová studia byla podrobena zásadní změně, která by měla vést ke zvýšení její atraktivnosti. V zimním semestru byly tak nově vyučovány kurzy Institucionální ekonomie pro rozvoj (T. De Castro) a Rozvojová ekonomika (J. Sejkora). V rámci vedlejší specializace Čínská studia byly provedeny dílčí změny, které měly zvýšit efektivitu a kvalitu výuky. Předměty specializace byly rozděleny do dvou semestrů, do výuky se nově zapojila i J. Vlčková. V rámci této specializace proběhly nově i některé doplňkové aktivity pro studenty, např. diskuse na téma „Čínské obchodní jednání“ (ve spolupráci s Czech China Entrepreneurs Forum a SKOK) nebo seminář „Možnosti studia v Číně“ (ve spolupráci s OZS VŠE). V rámci Projektu Interní rozvojové soutěže „Ekonomie evropské integrace – inovace předmětů hlavní a vedlejší specializace“ (řešitel P. Hnát, další členové řešitelského týmu J. Bič, J. Antal, I. Němcová) bylo cílem posílit ekonomické aspekty ve výuce evropské integrace a rovněž zapojit ve větší míře moderní a prakticky orientované formy výuky (sdílení aktualit a příspěvků technologií Yammer, řešení případových studií Case Centre, rozvíjení aktivních metod výuky).

Dále pak KSE zajišťovala výuku řady předmětů, jimiž vstupuje do dalších oborů na VŠE (Mezinárodní ekonomie) a všech oborů na FMV (hlavně Geografie světového hospodářství,

Světová ekonomika, Mezinárodní ekonomie II, Komparativní ekonomika a Regionální trhy v globální perspektivě). V bakalářském oboru Manažer obchodu nadále působili: P. Hnát (Mezinárodní ekonomické prostředí), P. Žamborský (Ekonomie) a T. De Castro, J. Vlčková (Doing Business in Selected World Markets). V doktorském studiu katedra zajišťovala předmět Mezinárodní ekonomie III v anglickém jazyce (S. Šaroch), předmět byl poprvé vyučován jako povinný pro obor Mezinárodní ekonomické vztahy.

KSE zajišťovala výuku 8 předmětů v cizím jazyce, z toho 5 v angličtině: „Economic Integration of Central Europe to the EU“ (I. Němcová); „Doing Business in Selected World Markets“ (T. De Castro), „Economic Potential of the Middle East and North Africa Region“ (T. De Castro), „Economic Geography and Development of Emerging Markets“ (T. De Castro a J. Vlčková), Bitcoin Usage in Business – Practical Seminar (J. Jedlinský), 1 v němčině, „Europäische Wirtschafts-und Währungsunion“ (M. Zákasník) a 1 v ruštině „Ekonomičeskij potencial postsovětskogo regiona“ (A. Sudliankou).

Katedra vyučuje řadu předmětů v rámci studijních oborů v anglickém jazyce: v rámci programu International and Diplomatic Studies působili P. Hnát a P. Žamborský v předmětu „International Economic Relations“; v rámci programu International Business P. Žamborský v předmětu „International Economics“; v rámci bakalářského oboru International Business J. Vlčková v předmětu „Geography of the World Economy“, M. Jiráňková v předmětu „International Economics“ a P. Hnát s B. Hronešovou v předmětu „World Economy“; v rámci bakalářského oboru Corporate Finance and Management P. Hnát v předmětu „World Economy Trends“. P. Hnát působí s předmětem „World Economic Trends“ také v MBA programech ISBM. KSE uskutečnila 5 mimosemestrálních kurzů v anglickém jazyce, ve kterých působili: hostující profesorka z ETH Curych (Švýcarsko) Bublu Thakur-Weigold (2. - 16. 11. 2015), hostující profesor z Corvinus University, Budapest (Maďarsko) Gabor Kutasi (24. – 26. 3. 2015), hostující profesorka Bai Jie a hostující profesor Huang Fangliang z Shandong University of Finance and Economics (Čína) (13. – 17. 4. 2015), hostující profesorka A. Pelle ze Szegedské univerzity (Maďarsko) (24. 3. – 26. 3. 2015) a K. Zapletalová z Hongkongské obchodní rady v Praze (19. – 21. 10. 2015). V rámci programu EU Erasmus+ byla zorganizována přednáška K. Brockové z Ekonomické univerzity v Bratislavě (Slovensko) (27. 4. 2015).

Do výuky (přednášky, semináře) byla zapojena i řada odborníků z praxe v ČR, např.: J. Jedlička a T. Hrtúsová (Česká spořitelna), I. Kaplán (Unie evropských federalistů v ČR), H. Langšádlová (Poslanecká sněmovna Parlamentu ČR), Z. Čech (Zastoupení Evropské komise), L. Hrabáková (vinařství Ludwig), V. Třebický (CI2, o. p. s.), A. Poledňáková, K. Siaw, M. Zámečník (časopis Euro), P. Hrbík (Česko německá obchodní a průmyslová komora), J. Dvořáček, M. Svoboda (MZV ČR), S. Müllerová (Škoda Auto a. s.), L. Hyklová (EU SME Centre Peking), J. Hebnar (Kinex, Šanghaj), prof. Frait a další. V roce 2015 také pokračovala série Exportních večerů pořádaná ve spolupráci s Romanem Chlupatým a Studentským klubem obchodu a konkurenceschopnosti: M. Zámečník, I. Jukl (MZV), I. Mikloš, M. Romancov (UK), J. Jedlička (EU Office České spořitelny), R. a C. Tooze, L. Jakimovič, J. Grund (Grund a. s.) atd.

KSE zajišťovala rovněž odborné stáže pro studenty hlavní specializace Evropská integrace a vedlejších specializací Evropská ekonomická integrace a Čínská studia. Pro studenty hlavní specializace EI a vedlejší specializace EEI byly v návaznosti na probíraná témata hlavních ekonomicky orientovaných kurzů obou specializací zorganizovány exkurze na jednání Výboru pro evropské záležitosti Parlamentu ČR, jež se staly vhodným námětem pro následné diskuse ve výuce.

V soutěži Komerční banky o nejlepší disertační práci získala první místo doktorandka KSE C. Procházková-Ilinitchi za práci na téma „Dopady imigrace ze třetích zemí na pracovní trh Evropské unie“ (školitelka I. Němcová).

Členové katedry (P. Hnát, Z. Stuchlíková, J. Antal, J. Bič, T. De Castro) se do června 2015

účastnili řešení projektu Magistrátu hlavního města Prahy v rámci Operačního programu Praha – Adaptabilita (OPPA) s názvem Inovace studijního programu Mezinárodní ekonomické vztahy rozvojem teritoriálně a prakticky orientované specializace studentů.

Na Diplomatické akademii MZV ČR vystoupil P. Žamberský s přednáškou na téma „Makroekonomické realie“ a dále J. Vlčková a T. De Castro s přednáškou na téma „Mezinárodní obchod a globální hodnotové řetězce“. Rovněž v dané instituci vystoupila hostující profesorka KSE Bubl Thakur-Weigold.

Vědecko-výzkumná činnost

Tři členové KSE (M. Jiráňková, P. Hnát, O. Sankot – interní doktorand) se účastnili mezinárodního vědeckého projektu Visegrádského fondu s názvem „Mutual Relations between the Republic of Korea and V4 Countries in Trade and Investment“. Vědecký tým byl složen ze zástupců Fakulty mezinárodních vztahů Ekonomické univerzity v Bratislavě, Corvinus University of Budapest a Pusan National University EU Centre. Další členové katedry (J. Antal, T. De Castro, J. Vlčková) realizovali projekt Visegrádského fondu „How to Benefit from Global Value Chains: Implications for the V4 Countries“. Partnerskými institucemi byly Jagelonská univerzita Krakow, Maďarská akademie věd a Ekonomická univerzita v Bratislavě.

Tři členové KSE (T. De Castro, J. Vlčková, P. Hnát) se podíleli na řešení vládního grantu ČLR „The Stakeholders in Central and Eastern European Countries and Its Implications to China“ s partnerskou institucí Institute of European Studies, Chinese Academy of Social Sciences. Dalšími partnerskými institucemi jsou: University of Ljubljana, University of Belgrade, Polish Academy of Sciences, Latvian Institute of International Affairs, Comenius University in Bratislava, Slovakia, Central and Eastern European Center for Asian Studies, Hungary, Institutul Aspen Romania, Institute of Asian Studies, Slovakia.

Členové KSE (J. Antal, P. Hnát, M. Jiráňková, J. Bič) se významně podíleli na organizaci i vědeckém programu mezinárodní vědecké konference s názvem Konkurenceschopnost ČR 2016: Průmysl pro 21. století, kterou na základě memoranda o vzájemné spolupráci na sběru, analýze a prezentaci výsledků Executive Opinion Survey – Global Competitiveness Report Světového ekonomického fóra pořádají CMC Graduate School of Business, Fakulta mezinárodních vztahů a Česká manažerská asociace.

Pracoviště bylo nositelem 3 projektů podpořených v rámci Interní grantové soutěže VŠE (IGS) na FMV – „Vliv ekonomického rozvoje Číny na vybrané rozvojové a rozvinuté regiony“ (M. Jiráňková), „Změny v makroekonomickém prostředí České republiky v reakci na externí šoky“ (P. Žamberský) a „Nové směry governance ve světle finanční a dluhové krize“ (I. Němcová). J. Antal, doktorandka KSE B. Hronešová a studentka K. Bendlová realizovali ve spolupráci s CES projekt IGS „EU Enlargement Policy: Possibilities and Frontiers, v jehož rámci zorganizovali konferenci a vydali odborný sborník. Projekty byly platformou pro zapojení studentů doktorského stupně a mladých akademických pracovníků do vědecké práce. Na přelomu roku 2015/16 byl podán projekt v rámci IGS a posléze též podpořen finančními prostředky na téma „Vliv rostoucí střední třídy na vybrané rozvinuté a rozvojové regiony“ (T. De Castro).

V roce 2015 proběhla další dvě kola projektu Evropské komise „Laboratoř Evropské unie: sborník nejlepších diplomových prací s tematikou EU“ (M. Jiráňková, J. Antal).

Ve Výzkumném týmu FMV za KSE působila M. Jiráňková; na činnosti Centra asijských studií (CAS) participovala 1 pracovnice KSE (T. De Castro), obdobně pracovníci KSE se účastnili činnosti Centra evropských studií (J. Antal, J. Bič, P. Hnát). Z hlediska spolupráce s praxí a výzkumu patřilo mezi nejvýznamnější aktivitu zpracování podkladového materiálu a jeho prezentaci na Národním konventu o EU na téma Transatlantického obchodního a investičního partnerství mezi EU a USA (TTIP). Na tomto základě bylo publikováno doporučení pro ČR (J. Antal, J. Bič). Závěry byly zveřejněny v den návštěvy evropské

komisařky pro obchod Cecilie Malströmové v ČR. Centrum evropských studií organizovalo 7. Evropský den na VŠE. (10. 5. 2015) na téma reforem Hospodářské politiky EU. K podobnému tématu byl zorganizován seminář Udržitelná hospodářská politiky v EU (1. 12. 2015). Obě akce zastřešoval Konrad-Adenauer-Stiftung.

Pracovníci a doktorandi KSE (P. Hnát, J. Bič, M. Jiránková, B. Hronešová, O. Sankot, J. Jedlinský, Š. Buryan, E. Straková) participovali zpracování výzkumné zprávy pro Škoda Auto a. s. pod názvem „Vliv trhu práce na ekonomickou výkonnost a konkurenceschopnost České republiky“.

Celkem 7 pracovníků participovalo v tematicky zaměřených výzkumných minitymech FMV (Jiránková, Hnát, Antal, Neumann, Stuchlíková, Žamberský, Jeníček).

V roce 2015 má KSE v databázi publikační činnosti zachyceno 83 záznamů, z toho 8 článků v časopise s impact faktorem, 4 články SCOPUS, 9 článků z databáze ERIH, 1 článek v časopisech na tzv. Seznamu, 6 recenzovaných článků a 7 příspěvků ve sborníku sledovaném v databázi CPCÍ a další.

Zahraníční styky

Tak jako v předešlých letech, i v roce 2015 se řada členů KSE, včetně doktorandů, účastnila mezinárodních konferencí v zahraničí (a vystoupila s příspěvkem): na China Czech Economic Forum vystoupili M. Jiránková, T. De Castro, E. Kačírková, J. Bejkovský a O. Sankot. Jako keynote speaker vystoupila na International Conference on Applied Economics and Business v Teheránu (Írán) T. De Castro. Na konferenci International Business nad Globalisation se v Dubai (SAE) aktivně zúčastnila J. Vlčková. V rámci IGA projektu vycestovali na konferenci „Economic Challenges in Enlarged Europe do Tallinu (Estonsko) I. Vrnáková, Š. Buryan, H. Bartušková, S. Musiyenko a B. Hronešová.

Kvalifikační a personální rozvoj

V průběhu roku 2015 skončil pracovní poměr Ing. Pavlíkovi, CSc. M. A. Nově byl na pozici asistenta přijat Ing. J. Sejkora.

Doktorské studium v roce 2015 úspěšně ukončili 3 doktorandi Ing. Cristina Procházková-Ilinitchi, Ph. D., Ing. Ksenye Kostitsyna, Ph. D. a Mgr. D. Machytka, Ph. D. Úspěšně se habilitovala doc. Ing. Z. Stuchlíková, Ph.D. Jedna zaměstnankyně byla do poloviny r. 2015 na mateřské dovolené. Ke konci roku 2015 působili na katedře: 1 profesor, 7 docentů, 5 odborných asistentů a 1 asistent v celkovém rozsahu 12 úvazků.

8.11. Středisko mezinárodních studií Jana Masaryka

Studijní a pedagogická činnost

Středisko mezinárodních studií Jana Masaryka zajišťuje výuku odborných předmětů v bakalářském studijním oboru Mezinárodní studia – diplomacie, magisterském studijním oboru Mezinárodní politika a diplomacie a doktorském studijním oboru Mezinárodní politické vztahy. Zároveň realizuje v angličtině odborné předměty magisterského studijního oboru International Diplomatic Studies a doktorského studijního oboru International Political Relations. Zabezpečuje rovněž výuku předmětů zaměřených na mezinárodní politiku a diplomacii pro další studijní obory FMV. Podílí se i na realizaci Univerzity třetího věku.

V rámci pedagogické činnosti se Středisko dlouhodobě soustředí na rozvoj spolupráce s praxí. V roce 2014 ve výuce vystoupila více než dvacítko velvyslanců akreditovaných v České republice a řada odborníků z oblasti české zahraniční politiky a diplomacie. Jako součást prohlubující se internacionalizace výuky Středisko uskutečnilo 5 mimosemestrálních kurzů hostujících profesorů zaměřených např. na využívání jazyka v diplomacii nebo na praxi mezinárodního vyjednávání.

Na základě poptávky praxe a v zájmu širšího uplatnění studentů v září 2014 Středisko

zahájilo výuku v rámci vedlejší specializace Ekonomická diplomacie. Příprava obsahu předmětů a výukových materiálů probíhala s podporou Interní rozvojové agentury VŠE. Na výuce v hojně míře participovali odborníci z praxe – např. MZV nebo CzechTrade.

Vědecko-výzkumná činnost

Ve výzkumné a publikační činnosti se Středisko dlouhodobě zaměřuje na obecné trendy ve světové a evropské politice a jejich odraz v postavení České republiky v mezinárodních vztazích a v české zahraniční politice. V roce 2014 výzkum probíhal zejména v rámci projektu financovaného Grantovou agenturou České republiky „Možnosti a meze českého zahraničně politického aktivismu“.

Akademičtí pracovníci SMSJM publikovali v roce 2014 2 monografie a na řadě dalších participovali jako spoluautoři. Dále se podíleli na publikaci 2 článků s impakt faktorem, 1 článku v časopise zařazeném do databáze Scopus a řadě dalších časopiseckých statí a konferenčních příspěvků, včetně příspěvků s potenciálem na zařazení do databáze CPCI.

Již tradičně proběhla konference „Mezinárodní vztahy očima mladých badatelů“, tentokrát tématem „25 let bez železné opony – výzvy pro aktéry mezinárodních vztahů“.

Zahraníční spolupráce

Jak v pedagogické, tak i ve vědecké činnosti, klade Středisko důraz na rozvoj kontaktů se zahraničními pracovišti. Ze zahraničních akademických a výzkumných institucí k jeho partnerům patří např. Diplomatičká akademie ve Vídni, Univerzita v Hamburku (Fakulta ekonomických a společenských věd), Sciences Po v Paříži či MGIMO v Moskvě. Stále intenzivnější je rovněž kooperace se slovenskými institucemi, např. Ústavem politických věd Slovenské akademie věd nebo Univerzitou Mateja Bela v Banské Bystrici. Středisko je aktivně zapojeno rovněž do činnosti Evropského konsorcia pro politický výzkum (ECPR), Asociace pro studium mezinárodních vztahů ve střední a východní Evropě (CEEISA), Asociace škol mezinárodních vztahů a dalších odborných sítí a seskupení.

Kvalifikační rozvoj

V roce 2014 na Středisku působili 2 profesori a 1 docent v plném pracovním úvazku a 2 docenti v částečném pracovním úvazku. Probíhalo jmenovací řízení doc. PhDr. Jana Eichlera, Ph.D. a v říjnu bylo rovněž zahájeno habilitační řízení Mgr. Ing. Radky Drulákové, Ph.D. Doktorské studium úspěšně ukončil 1 doktorand. Do výuky se na částečný pracovní úvazek zapojil hostující zahraniční vyučující Sardor Usmanov.

Závěr

Rok 2015 lze na FMV do jisté míry chápat jako zakončení jedné etapy, která však plynule přechází v etapu novou, a to s cílem komplexního rozvoje fakulty tak, aby si FMV v složitých podmínkách demografických změn na jedné straně a rostoucí národní i mezinárodní konkurence v oblasti terciálního vzdělávání na straně druhé udržela vedoucí pozici v oblastech jejího pedagogického zájmu na národní úrovni a současně posílila i svoji mezinárodní reputaci tím, že bude vnímána jako jeden z regionálních lídrů.

V oblasti vědecké činnosti fakulty byly dokončeny dílčí projekty v rámci komplexního *Plánu koncepčního rozvoje vědy a výzkumu na Fakultě mezinárodních vztahů Vysoké školy ekonomické v Praze na období 2012 – 2015*. Nové vedení FMV, které se ujme své funkce k 1. 2. 2016, zcela jistě vyhodnotí efekty této podpory a navrhne inovovaný systém řízení vědy, jenž bude reflektovat zkušenosti z minulého období i změny vnějšího prostředí.

Z Výroční zprávy je patrné, že FMV se profiluje jako mezinárodní vzdělávací a výzkumná instituce s vysokou mírou internacionalizace ve všech hlavních oblastech svých činností. Internacionalizaci je potřeba vnímat jako nástroj k dosažení základních strategických cílů fakulty i jako klíčový strategický cíl sám o sobě, a musí tudíž stát v popředí zájmu i v následujícím období.

FMV bude také nositelem moderních trendů a inovací v oblasti terciálního vzdělávání, jež odpovídají potřebám praxe. Uplatnitelnost absolventů na trhu práce je totiž klíčovým předpokladem pro získávání špičkových zájemců o studium, a to jak z ČR, tak ze zahraničí. FMV musí vytvářet podmínky pro to, aby byli její absolventi na trhu práce preferováni před absolventy jiných ekonomických fakult v ČR, a na mezinárodním trhu práce byli absolventi považováni za přímé konkurenty absolventů předních evropských univerzit. K tomu je potřeba neustále vyhodnocovat kvalitu a relevanci profilu absolventů jednotlivých oborů a přijímat příslušná opatření vedoucí k posílení jejich konkurenčních výhod a eliminaci slabin.

Nadále bude rozvíjen i systém vnitřního hodnocení kvality, který by měl vést k tomu, aby akademičtí pracovníci FMV stále více patřili mezi přední odborníky v ČR (respektované i v zahraničí) v rámci své specializace, což prokáží zejména kvalitní publikační činností. Je také potřeba, aby prostřednictvím moderních metod výuky byli schopni své znalosti a dovednosti předávat studentům. Důležitým nástrojem pro zvyšování kvality výuky a dobré jméno fakulty pak budou také mezinárodní akreditace, jimž musí být věnována patřičná pozornost.

Jako klíčový faktor úspěchu v budoucnosti vidím schopnost získat a udržet kvalitní pracovníky s vysokým potenciálem vědecké i pedagogické činnosti (včetně pracovníků ze zahraničí). FMV by měla být vnímána jako prestižní zaměstnavatel, jenž nabízí stimulační tvůrčí prostředí s transparentním a efektivním systémem řízení lidských zdrojů.

Úkoly vymezené misí fakulty a operacionalizované v jednotlivých nástrojích řízení fakulty jsou jistě náročné, avšak při soustředěné a intenzivní práci v rámci motivovaného a vnitřně soudržného týmu akademických pracovníků FMV také zvládnutelné. Dobré základy i základní směry byly v tomto ohledu položeny a vytýčeny v rámci předcházejícího období 2012 -2015. Za to panu děkanovi Müllerovi a jeho týmu patří velké poděkování!

doc. Ing. Josef Taušer, Ph.D.
děkan

Výroční zpráva o hospodaření Fakulty mezinárodních vztahů VŠE v Praze za rok 2015

Cílem předkládané zprávy je podat úplný přehled o hospodaření fakulty a informovat o financování všech hlavních oblastí činnosti fakulty.

Jedná se především o **činnosti rozpočtované** – vzdělávání a věda a výzkum – financované MŠMT, kde je uvedeno i hodnocení vůči rozpočtu. Dále pak činnosti hrazené z účelových dotací – grantů, rozvojových projektů a v neposlední řadě z příjmů z darů, účelových příspěvků, z příjmů hlavní činnosti a doplňkové činnosti fakulty.

Tabulka 1 níže udává **ve sl. 2 celkové náklady vynaložené na výše uvedené druhy činností** v porovnání s rokem 2014 (sl. 3) a z toho i mzdových prostředků. V roce 2015 FMV vynaložila celkem 167 776 tis. Kč (ř. 17) na zabezpečení všech svých aktivit. Z toho převážná část (75,5 %) byla financována jako v roce 2014 z dotací na vzdělávání (ukazatel A+K) ř. 1 a vědu a výzkum (ř. 2 až 4). Podíl čerpání vyjmenovaných druhů dotací na celkových nákladech tento krát zůstal meziročně na stejné úrovni jako v roce 2014.

Při meziročním porovnání celkově **vynaložených nákladů sl. 7 i mzdových prostředků sl. 8, řádek 17**, je zřejmé, že meziroční růst je na obdobné výši jako loňského roku, vykazuje nárůst v těchto ukazatelích jen o 1 % resp. 0,8 %, což v absolutních částkách představuje 1 679 tis. Kč v celkových nákladech a 802 tis. Kč ve mzdových prostředcích. Přes meziroční pokles počtu pracovníků a s tím spojený i pokles mzdových prostředků se projevil v čerpání růst tarifních mezd z roku 2014 a 2015. Uvedený nevýznamný nárůst je samozřejmě ovlivněn nejvíce výší čerpání dotace na vzdělávání (ř. 1). Záporný vliv má pokračující pokles prostředků institucionální podpory. Které další oblasti financování se na nárůstu (poklesu) podílely je zřejmé z údajů dalších řádků ve sl. 7 a 8. Mírně vzrostla i doplňková činnost, i když ne o tolik, jako předchozí léta – a to především v nákladech. Celkem očekávaně, již třetím rokem meziročně mírně klesají příjmy z poplatků za přijímací zkoušky, odpovídající poklesu počtu uchazečů o studium. Naopak se zvýšil objem vyplacených stipendií téměř o půl milionu korun.

Rozdíl mezi disponibilními prostředky (sl. 1) a použitými prostředky ve sl. 2 v r.2015 tvoří **převod finančních prostředků do roku 2016** uvedený ve sl. 6, řádku 17. Z částky 32 227 tis. Kč bylo do roku 2016 převedeno formou časového rozlišení 23 291 tis. Kč (doplňková činnost, prostředky za doktorandy samoplátce, studijní programy v AJ a poplatky za přijímací řízení), prostřednictvím fondu účelových prostředků pak 914 tis. Kč (v roce 2015 nepoužité dary, zůstatky GA, projektu OPPA a účelových příspěvků). Ze stipendijního fondu se převádí do roku 2016 4 835 tis. Kč (ř. 13, sl. 6), z fondu reprodukce investičního majetku 108 tis. Kč (ř. 16, sl. 6) a z fondu provozních prostředků bylo z plánovaných 6355 tis. na zvýšení rozpočtu na vzdělávání použito pouze 3 266 tis. Kč. Rozdíl 3 089 tis. Kč (ř. 1, sl. 6) se vrací zpět do fondu a s částkou 805 tis. Kč přiznanou MŠMT v rámci rozpuštění rezerv v závěru roku činí jeho stav k 31. 12. 2015 13 047 tis. Kč.

Meziroční růst nákladů nejvýznamnějších položek financování, tj. **nákladů na vzdělávání (ř. 1) a vědu a výzkum (ř. 2 a 3) z dotací MŠMT** ve sl. 2 a sl. 3 tabulky 1 uvádí podrobněji, podle nákladových druhů tabulka 2. I když v oblasti vzdělávací činnosti došlo již ve fázi rozpočtu (včetně úprav) k jeho navýšení o 3,6 % oproti roku 2014, čerpán byl jen na 97,2 % (úspora 3 089 tis. Kč – sl. 6, ř. 1 Tab. 1). Přesto ve srovnání s čerpáním roku 2014 došlo k navýšení celkových nákladů o 2,6 % z 105 589 tis. Kč na 108 383 tis. Kč v roce 2015. Z toho nárůst mzdových prostředků činí 2,9 % a pokles ostatních nákladů 10,1 %.

Naopak objem finančních prostředků pro oblast vědy a výzkumu z MŠMT (sl. 4, 5, 6 tabulky 2) i za rok 2015 poklesl z celkových nákladů 17 418 tis. Kč v roce 2014 na 15 429 tis. Kč v roce 2015, což představuje pokles na 88,6 % roku předchozího. I když je pokles téměř o 10 % nižší

než mezi roky 2013/2014 představuje hlavně snížení objemu finančních prostředků na institucionální podporu (necelé 2 mil. Kč). V oblasti mzdových prostředků došlo k poklesu na 89,7 % roku předchozího.

Tab. 1: Přehled čerpání nákladů dle finančních zdrojů v roce 2015 (srovnání s rokem 2014) za FMV v tis. Kč

		Rozpočet (výnosy) k 31.12.2015 vč. 6355tis. FPP	Čerpání (náklady)				Převod do roku 2016 sl.1 - sl.2	Meziroční porovnání nákladů v % sl.2/sl.3	Meziroční porovnání MP v % sl.4/sl.5
			celkem		z toho: mzdové prostředky				
			2015	2014	2015	2014			
		1.	2.	3.	4.	5.	6.	7.	8.
1.	Vzdělávání (AB100)	111 472	108 383	105 589	80 045	77 808	3 089	102,6	102,9
2.	Interní granty (IG) (specifický výzkum)	4 177	4 177	4 309	618	593	0	96,9	104,2
3.	Institucionální podpora (IP200040)	11 252	11 252	13 109	6 543	7 385	0	85,8	88,6
4.	Granty VaV (GA, GT, GZ)	2 859	2 883	2 483	1 607	1 371	-24	116,1	117,2
5.	Rozvojové projekty (RP) a FRVŠ	1 352	1 352	1 423	626	646	0	95,0	96,9
6.	Dary a příspěvky (DR, ÚP)	1 789	1 278	1 101	401	447	511	116,1	89,7
7.	Projekt OPPA (vropské fondy) ES	1 602	1 185	999	361	493	417	118,6	73,2
8.	Příjímací řízení+mimof.studium (HD)	2 276	2 235	2 286	1 356	1 201	41	97,8	112,9
9.	Placené akreditované programy v AJ	20 136	7 731	8 085	3 613	4 444	12 405	95,6	81,3
10.	Tisk skript (HD)	186	186	225	0	113	0	82,7	0,0
11.	Konference KMO (HD)	42	25	0	5	0	17	0,0	0,0
12.	Doplňková činnost (DC)	25 730	14 902	13 746	5 131	5 003	10 828	108,4	102,6
13.	Stipend prospěch.mimořádná	11 937	7 102	6 623	x	x	4 835	107,2	x
14.	zahraniční	540	540	989	x	x	0	54,6	x
15.	doktorská	4 050	4 050	5 130	x	x	0	78,9	x
16.	Fond investičního majetku	603	495	0	x	x	108	0,0	x
17.	Celkem neinvestiční náklady	200 003	167 776	166 097	100 306	99 504	32 227	101,0	100,8

Vysvětlivky: FPP – Fond provozních prostředků

MP – mzdové prostředky

Tab. 2: Přehled čerpání příspěvků na vzdělávání, vědu a výzkum roku 2015 ve srovnání s rokem 2014 v tis. Kč

Druh nákladu	Příspěvek na vzdělávání (AB100)			Dotace na vědu a výzkum z MŠMT		
	Čerpání		Podíl nákladů	Čerpání		Podíl nákladů
	2015	2014	2015/2014 v %	2015 IG, IP ¹⁾	2014 IG, IP	2015/2014 v %
	1.	2.	3.	4.	5.	6.
Materiál celkem	748	952	78,6	457	732	62,4
v tom: Drobný hmotný majetek	335	82	x	95	149	x
Knihy a časopisy	157	481	x	190	405	x
Copy a tisk.papír	129	98	x	84	60	x
Ostatní materiál	69	262	x	63	93	x
Spotřeba ze skladů VŠE	58	29	x	25	25	x
Cestovné tuzemské	29	17	170,6	24	119	20,2
Cestovné zahraniční	748	651	114,9	537	971	55,3
Reprefond	25	19	131,6	8		x
Služby celkem	640	728	87,9	422	500	84,4
v tom: Telefony	174	205	x	0	0	x
Tisk, servis, kopírování, inzerce	51	102	x	145	29	x
Vložené, členské příspěvky	308	194	x	117	132	x
Přístupy k databázím, software		36	x	14	2	x
Překlady, korektury, porad.práce		100	x	55	276	x
Ostatní služby	107	91	x	91	61	x
Mzdy	80 141	77 808	103,0	7 161	7 977	89,8
Pojistné ke mzdám	26 070	25 365	102,8	2 311	2 534	91,2
Jiné ostatní náklady	-18	49		4 509	4 585	98,3
v tom stipendia	56	103		2 205	1 989	110,9
režie VŠE, poplatky	-74	-74		2 304	2 596	88,8
NÁKLADY CELKEM	108 383	105 589	102,6	15 429	17 418	88,6

¹⁾ Vysvětlivky: IG = interní granty
IP = institucionální podpora
VZ = výzkumný záměr