

Úvod	3
1. Organizační schéma	4
1.1 <i>Organizační schéma Fakulty mezinárodních vztahů.....</i>	4
1.2 <i>Kontakty na představitele Fakulty mezinárodních vztahů</i>	5
2. Orgány fakulty.....	7
2.1 <i>Vedení</i>	7
2.2 <i>Vědecká rada</i>	7
2.3 <i>Akademický senát.....</i>	8
3. Studijní a pedagogická činnost.....	9
3.1 <i>Studijní programy</i>	9
3.2 <i>Programy celoživotního vzdělávání</i>	9
3.3 <i>Zájem o studium, přijímací řízení a jeho výsledky</i>	10
3.3.1 <i>Bakalářské a pětileté magisterské programy</i>	10
3.3.2 <i>Přijímací řízení do programů magisterských navazujících na bakalářské</i>	11
3.3.3 <i>Doktorské programy.....</i>	11
3.4 <i>Počty studentů v jednotlivých programech</i>	12
3.4.1 <i>Bakalářské a magisterské studijní obory</i>	12
3.4.2 <i>Doktorské studijní programy</i>	13
3.5 <i>Počty zahraničních studentů</i>	13
3.5.1 <i>Bakalářské a magisterské studijní programy</i>	13
3.5.2 <i>Doktorské studijní programy</i>	14
3.6 <i>Počty absolventů.....</i>	14
3.6.1 <i>Bakalářské a magisterské studijní obory</i>	14
3.6.2 <i>Doktorské programy.....</i>	14
3.7 <i>Inovace uskutečňovaných studijních programů a uplatnění nových forem studia</i>	15
3.8 <i>Nové studijní programy.....</i>	15
3.9 <i>Uplatnění absolventů na trhu práce, hodnocení nabídky studijních programů</i>	15
3.10 <i>Studijní neúspěšnost.....</i>	15
3.10.1 <i>Bakalářské a magisterské studijní obory</i>	15
3.10.2 <i>Doktorské studijní programy</i>	15
3.11 <i>Možnost studia handicapovaných uchazečů</i>	16
3.12 <i>Poskytovaná stipendia.....</i>	16
4. Informační a komunikační technologie	17
5. Věda a výzkum	19
5.1 <i>Zaměření výzkumu, jeho organizační a personální zabezpečení.....</i>	19
5.2 <i>Výzkumný záměr.....</i>	20
5.3 <i>Významné projekty výzkumu podporované z účelových prostředků státního rozpočtu</i>	22
5.4 <i>Významná spolupráce ve výzkumu a vývoji se subjekty v ČR</i>	23
5.5 <i>Mezinárodní spolupráce ve výzkumu a vývoji.....</i>	24

5.6	<i>Významné vědecké konference a semináře pořádané FMV VŠE</i>	26
5.7	<i>Účast učitelů a studentů FMV na mezinárodních vědeckých konferencích a jiných akcích</i>	27
5.8	<i>Kolektivní a individuální členství FMV v nevládních mezinárodních odborných organizacích výzkumu a vývoje a ve vědeckých radách zahraničních škol</i>	31
5.9	<i>Publikační činnost</i>	32
5.10	<i>Využití institucionální podpory specifického výzkumu</i>	35
5.11	<i>Zasedání Vědecké rady FMV; habilitační řízení a řízení ke jmenování profesorem</i>	35
6.	Akademičtí pracovníci	37
7.	Mezinárodní spolupráce ve vzdělávání	39
8.	Zprávy o činnosti kateder	44
8.1	<i>Katedra anglického jazyka</i>	44
8.2	<i>Katedra cestovního ruchu</i>	45
8.3	<i>Katedra mezinárodního obchodu</i>	47
8.4	<i>Katedra německého jazyka</i>	47
8.5	<i>Katedra obchodního podnikání a komerčních komunikací</i>	49
8.6	<i>Katedra podnikového a evropského práva</i>	49
8.7	<i>Katedra politologie</i>	50
8.8	<i>Katedra románských jazyků</i>	51
8.9	<i>Katedra ruského jazyka</i>	52
8.10	<i>Katedra světové ekonomiky</i>	53
8.11	<i>Středisko mezinárodních studií Jana Masaryka</i>	55
8.12	<i>Centrum evropských studií</i>	56
8.13	<i>Francouzsko-český institut řízení</i>	58
8.14	<i>Institut integrace ČR do evropské a světové ekonomiky</i>	58
	Závěr	61
	Výroční zpráva o hospodaření za rok 2008	62

Úvod

Rok 2008 byl na Fakultě mezinárodních vztahů spojen především s dalším posilováním internacionalizace. Díky rozvojovému projektu MŠMT se podařilo realizovat pobyty zahraničních hostujících profesorů z celého světa, fakulta zároveň nabídla více než 50 odborných předmětů vyučovaných v cizím jazyce pro zahraniční výměnné studenty. Ve prospěch internacionalizace byly v roce 2008 použity také prostředky Nadace Milana Jurčky, založené na podporu vědeckých a pedagogických programů FMV, a to především na stipendia studentů fakulty, kteří byli přijati do společného programu Economics of International Trade and European Integration.

Novým projektem byla příprava výukových programů v distanční formě. Během roku 2008 byly zpracovány e-learningové pomůcky pro vedlejší specializace Retail Business, Mezinárodní politika a k akreditaci je připravena i hlavní specializace Cestovní ruch. E-learning představuje pro fakultu novou výzvu v oblasti metodiky výuky a je šancí na rozšíření nabídky studia pro další zájemce.

V průběhu roku 2008 získali tři akademičtí pracovníci fakulty vědecko-pedagogickou hodnost docent, dva byli jmenováni profesory a devět pracovníků úspěšně ukončilo doktorát. Je třeba zdůraznit, že fakulta byla výrazně otevřena habilitačním a jmenovacím řízením i pro odborníky mimo VŠE (jmenován byl jeden docent a jeden profesor) a bude usilovat o to, aby si toto prestižní místo i přes náročné požadavky kladené na uchazeče udržela. V hodnocení vědecko-výzkumné činnosti se fakulta umístila dle metodiky vládní Rady pro výzkum a vývoj mezi fakultami VŠE na 3. místě (za FFÚ a FIS).

Image fakulty vytvářejí především její absolventi a jejich uplatnění na trhu práce. I přes rostoucí počet soukromých vysokých škol a nepříznivý populační vývoj si Fakulta mezinárodních vztahů udržuje stabilní zájem o studium ve všech typech programů. Ve srovnání s ostatními fakultami VŠE je tu vysoké a stabilní procento těch, kteří po té, co jsou ke studiu přijati, se skutečně na fakultu zapíší a úspěšně studium dokončí. Jazyková vybavenost studentů je jednou z jejich významných konkurenčních výhod. Externě prováděné průzkumy ukazují také na vysoké procento úspěšnosti absolventů při hledání zaměstnání a vysoce nadprůměrný nástupní plat ve srovnání s absolventy jiných vysokých škol.

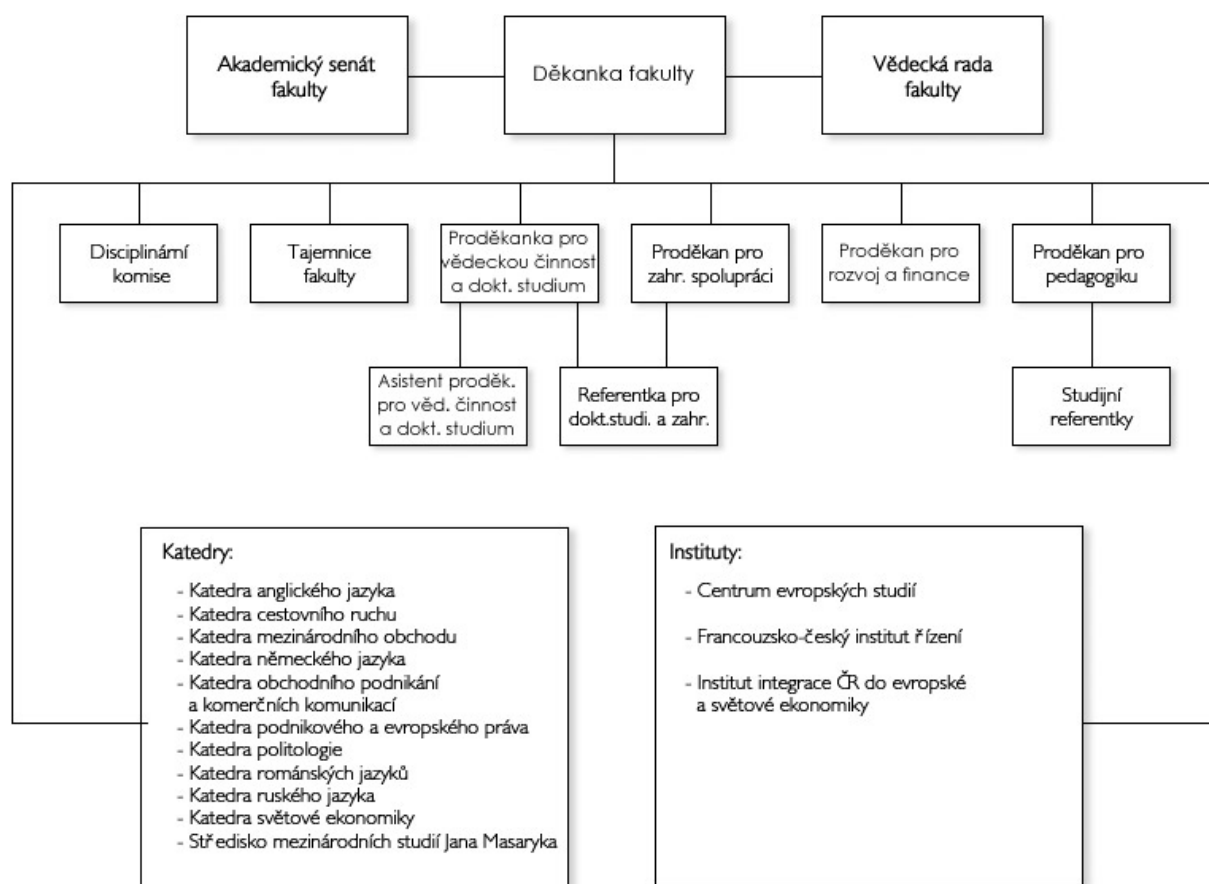
Fakulta rozšířila v roce 2008 počet projektů realizovaných v doplňkové činnosti. Zaměřuje se přitom prioritně na ucelené programy vytvořené pro konkrétní instituci na bázi dlouhodobé spolupráce, expertizní činnost a letní univerzity pořádané pro zahraniční studenty.

Pozitiva, kterých Fakulta mezinárodních vztahů v roce 2008 dosáhla, jsou výsledkem spolupráce a podpory, které se vedení fakulty dostávalo ze strany vedoucích kateder, Akademického senátu, Vědecké rady a všech akademických pracovníků i studentů.

prof. Ing. Dana Zdražilová, CSc.
děkanka

1. Organizační schéma

1.1 Organizační schéma Fakulty mezinárodních vztahů



1.2 Kontakty na představitele Fakulty mezinárodních vztahů

Děkanka	prof. Ing. Dana Zadražilová, CSc. zadrazil@vse.cz
Tajemnice fakulty	Ing. Ludmila Isovoá issova@vse.cz
Sekretářka děkanky	Monika Vydrová vydrova@vse.cz
Proděkan pro zahraniční styky	doc. RNDr. Václav Kašpar, CSc. kaspar@vse.cz
Proděkanka pro vědu a doktorské studium	prof. Ing. Eva Cihelková, CSc. cihelka@vse.cz
Proděkan pro pedagogiku	Ing. Jiří Zeman zeman@vse.cz
Proděkan pro rozvoj a finance	Mgr. Ing. Petr Štěpánek, Ph.D. stepanek@vse.cz
Asistent proděkanky pro vědu a doktorské studium	Ing. Josef Bič bic@vse.cz
Referentka pro doktorské studium	Lenka Procházková prochazl@vse.cz
Studijní referentka	Oldřiška Chmelinová chmelin@vse.cz
Studijní referentka	Iveta Černá cerna@vse.cz
Studijní referentka	Helena Reindlová reindl@vse.cz
Studijní referentka	Marie Jiříková jirikova@vse.cz
Studijní referentka	Bohumíra Holečková holb01@vse.cz

Katedra	Vedoucí katedry / Sekretariát
Anglického jazyka – KAJ	doc. PhDr. Milena Bočánková, CSc. bocanek@vse.cz
	Jana Táborská taborska@vse.cz
Cestovního ruchu – KCR	doc. Ing. Jarmila Indrová, CSc. indrova@vse.cz
	Veronika Tajčová tajcova@vse.cz
Mezinárodního obchodu – KMO	prof. Ing. Hana Machková, CSc. machkova@vse.cz
	Marcela Kalousková kalouskm@vse.cz
Německého jazyka – KNJ	PhDr. Jaroslav Březina, Ph.D. brezina@vse.cz
	Eva Tetaurová tetaur@vse.cz
Obchodního podnikání a komerčních komunikací – KOPKK	Ing. Alena Filipová, Ph.D. filipova@vse.cz
	Iva Kaucká kauckaiv@vse.cz
Politologie – KPOL	prof. PhDr. Vladimíra Dvořáková, CSc. dvorakv@vse.cz
	Milada Zmeková zmekova@vse.cz
Podnikového a evropského práva – KPEP	doc. JUDr. Zbyněk Švarc, Ph.D. svarc@vse.cz
	Margita Kinclová serakova@vse.cz

Románských jazyků – KROJ	doc. PhDr. Vlasta Hlavičková, CSc. hlavicko@vse.cz
	Patricie Parschová parschp@vse.cz
Ruského jazyka – KRUI	PhDr. Anna Antošová, CSc. antosova@vse.cz
	Renata Oktábcová oktabec@vse.cz
Středisko mezinárodních studií J. Masaryka – SMSJM	prof. PhDr. Zuzana Lehmannová, CSc. lehmann@vse.cz
	Karla Hůjová hujovaka@vse.cz
Světové ekonomiky – KSE	prof. Ing. Eva Cihelková, CSc. cihelka@vse.cz
	Mgr. Markéta Zelená zelena@vse.cz

Instituty	Vedoucí / sekretariát
Centrum evropských studií – CES	prof. Ing. Eva Cihelková, CSc. cihelka@vse.cz – ředitelka
	Ing. Dana Steinmetzová steinmet@vse.cz - pověřena vedením
	Mgr. Markéta Zelená zelena@vse.cz
Francouzsko-český institut řízení – IFTG	prof. Ing. Hana Machková, CSc. machkova@vse.cz – ředitelka
	Mgr. Vladka Karetová karetovv@vse.cz
Institut integrace ČR do evropské a světové ekonomiky – IČRE	doc. Ing. Eva Klvačová, CSc. klvacova@vse.cz – vedoucí institutu
	Radka Šloufová baloun@vse.cz

2. Orgány fakulty

2.1 Vedení

prof. Ing. Dana Zadražilová, CSc. – děkanka
doc. RNDr. Václav Kašpar, CSc. – statutární zástupce, proděkan pro zahraniční styky
prof. Ing. Eva Cihelková, CSc. – proděkanka pro vědu a doktorské studium
Ing. Jiří Zeman – proděkan pro pedagogiku
Mgr. Ing. Petr Štěpánek, Ph.D. – proděkan pro rozvoj a finance
Ing. Ludmila Issová – tajemnice fakulty

2.2 Vědecká rada

Interní členové

prof. JUDr. Martin Boháček, CSc.
doc. PhDr. Milena Bočánková, CSc.
prof. Ing. Eva Cihelková, CSc.
doc. Ing. Eva Černošáková, CSc.
doc. Ing. František Drožen, CSc.
prof. PhDr. Vladimíra Dvořáková, CSc.
doc. PhDr. Vlasta Hlavičková, CSc.
doc. Ing. Jarmila Indrová, CSc.
prof. Ing. Vladimír Jeníček, DrSc.
prof. Ing. Jiří Jindra, CSc.
doc. RNDr. Václav Kašpar, CSc.
prof. PhDr. Zuzana Lehmannová, CSc.
prof. Ing. Hana Machková, CSc.
prof. Ing. Miloš Mařík, CSc.
doc. Ing. Václav Petříček, CSc.
doc. JUDr. Zbyněk Švarc, Ph.D.
prof. Ing. Dana Zadražilová, CSc.

Externí členové

prof. Ing. Peter Baláž, CSc.
doc. JUDr. Stanislava Černá, CSc.
prof. Ing. Ferdinand Daňo, CSc.
prof. Ing. Tibor Jirges, CSc.
PhDr. Blažena Křížová
PhDr. Irena Krasnická
prof. Ing. Václav Kubišta, CSc.
prof. Ing. Ludmila Lipková, CSc.
Ing. Pavol Parížek
doc. PhDr. Blanka Říhová, CSc.
doc. Ing. Jaroslav Světlík, Ph.D.
PhDr. Jaroslav Šedivý, CSc.
Ing. Michal Ševera, CSc.
doc. Ing. Ivana Tichá, Ph.D.
prof. Ing. František Varadzin, CSc.
Ing. Petr Zahradník

Čestní členové

doc. PhDr. Vladimír Hucl, CSc.
Dr. Frank McMahon
doc. PhDr. Sergěj Tryml, CSc.

2.3 Akademický senát

Kurie akademických pracovníků:

Mgr. Alena Češková – předsedkyně	KAJ
Ing. Pavel Žamberský, Ph.D. – místopředseda	KSE
Ing. Josef Abrhám, Ph.D.	KSE
PhDr. Lenka Adamcová, CSc.	KSE
Ing. Zbyněk Dubský	SMSJM
Mgr. Zuzana Gelnarová	KNJ
PhDr. Zuzana Míšková	KAJ
Ing. Tereza Němečková, Ph.D.	KSE
PhDr. Eva Nováková	KNJ
PhDr. Jana Poláková	KAJ
PhDr. Zdena Pošvicová	KAJ
Doc. Ing. Josef Taušer, Ph.D.	KMO

Studentská kurie:

Zbyněk Savara – místopředseda
Adam Krčál – tajemník
Ing. Vlasta Hitzgerová
Vojtěch Müller
Eva Pluskalová
Romana Straková

3. Studijní a pedagogická činnost

3.1 Studijní programy

Fakulta měla v roce 2008 akreditovány následující studijní programy a obory:

- bakalářský studijní program Mezinárodní ekonomické vztahy se studijními obory
 - Cestovní ruch a regionální rozvoj
 - Mezinárodní obchod
 - Mezinárodní studia – diplomacie
 - Podnikání a právo
- bakalářský studijní program Politologie se studijním oborem
 - Politologie
- navazující magisterský studijní program Mezinárodní ekonomické vztahy se studijními obory
 - Cestovní ruch
 - Evropská integrace
 - Komerční právo
 - Mezinárodní obchod
 - Mezinárodní politika a diplomacie
 - Podnikání a právo
- navazující magisterský studijní program Politologie se studijním oborem
 - Politologie
- navazující magisterský studijní program Economics of International Trade and European Integration (program bez oboru)
- magisterský studijní program Mezinárodní ekonomické vztahy se studijními obory
 - Mezinárodní a evropská studia – diplomacie
 - Mezinárodní obchod
 - Podnikání a právo
- doktorský studijní program Mezinárodní ekonomické vztahy se studijními obory
 - Mezinárodní ekonomické vztahy
 - Mezinárodní politické vztahy
 - Obchodní a mezinárodní hospodářské právo
 - Evropská studia
- doktorský studijní program Politologie se studijním oborem
 - Politologie

Výuka v bakalářských a magisterských programech probíhala v prezenční formě studia, výuka v doktorských programech byla uskutečňována v prezenční a kombinované (distanční) formě studia.

3.2 Programy celoživotního vzdělávání

V souladu s vnitřními předpisy VŠE uskutečňovala fakulta mimořádné studium upravené vyhláškou děkanky pro příslušný akademický rok. Toto studium spočívá v možnosti absolvovat vybrané akreditované předměty zařazené do jednotlivých studijních programů, v nichž existuje volná kapacita. Předměty mimořádného studia mohou být na základě žádosti uznány po přijetí k řádnému studiu na fakultu do příslušného studijního programu. V roce 2008 navštěvovali tyto kurzy 2 posluchači; důvodem byla skutečnost, že neexistovala téměř žádná volná kapacita v předmětech, o které by byl potenciální zájem.

Na programech celoživotního vzdělávání se dále významně podílely jazykové katedry,

a to uskutečňováním přípravných kurzů k přijímacím zkouškám v rámci doplňkové činnosti a výukou jazyků jako součásti interního vzdělávání zaměstnanců.

Fakulta se dále podílela na výuce Univerzity třetího věku, a to nabídkou speciálních předmětů vytvořených pro tento program, zabezpečením přednášek v mezifakultně koncipovaných předmětech a zároveň zpřístupněním vybraných akreditovaných předmětů i pro posluchače této univerzity.

Další programy a kurzy celoživotního vzdělávání byly uskutečňovány v rámci doplňkové činnosti, a to především Francouzsko-českým institutem řízení.

3.3 Zájem o studium, přijímací řízení a jeho výsledky

3.3.1 Bakalářské a pětileté magisterské programy

Fakultě jako celku se daří udržovat relativně velký zájem o studium. Podrobné údaje o vývoji počtu přihlášek a přijatých studentech uvádějí následující tabulky.

Tab. 3.1: Přijímací řízení do pomaturitního studia pro akademický rok 2008/09

Obor	Předpokládaný počet přijatých	Počet přihlášených		Bodový limit pro přijetí	Počet přijatých		
		celkem	% k předpokládanému počtu přijatých		celkem	muži	ženy
MO	707	1 836	159,69	234	709	252	457
MS	108	535	495,37	256	111	26	85
PL	144	71	49,31	183	144	41	103
PP	100	212	212,00	190	100	32	68
RC	130	405	311,54	204	130	15	115
FMV	1 189	3 059	257,28		1 194	366	828
VŠE		11 756			4 917	2 437	2 480

Tab. 3.2: Počet uchazečů v jednotlivých oborech pomaturitního studia v letech 1996 – 2007

Obor	1996	1997	1998	1999	2000	2001	2002	2003	2004	2005	2006	2007	2008
MO	1 571	1 897	2 005	1 313	1 336	1 305	1 334	1 915	1 910	1 975	1 861	1 647	1 836
MS	×	×	×	976	966	1 032	911	842	423	541	524	603	535
PL	×	×	×	×	×	×	×	×	×	×	40	63	71
PP	305	519	477	270	296	261	237	189	173	242	258	242	212
RC	×	×	×	×	×	×	×	×	403	564	566	518	405
FMV	1 876	2 416	2 482	2 559	2 598	2 598	2 482	2 946	2 909	3 322	3 249	3 073	3 059
VŠE	10 077	12 161	13 178	12 074	10 738	11 363	11 241	12 935	12 452	17 650	16 703	17 952	17 969

Relativně

Obor	1996	1997	1998	1999	2000	2001	2002	2003	2004	2005	2006	2007	2008
MO	100,00	120,75	127,63	83,58	85,04	83,07	84,91	121,90	121,58	125,72	118,46	104,84	116,87
MS	×	×	×	100,00	98,98	105,74	93,34	86,27	43,34	55,43	53,69	61,78	54,82
PL	×	×	×	×	×	×	×	×	×	×	100,00	157,50	112,70
PP	100,00	170,16	156,39	88,52	97,05	85,57	77,70	61,97	56,72	79,34	84,59	79,34	69,51
RC	×	×	×	×	×	×	×	×	100,00	139,95	140,45	128,54	100,50
FMV	100,00	128,78	132,30	136,41	138,49	138,49	132,30	157,04	155,06	177,08	173,19	163,81	163,06
VŠE	100,00	120,68	130,77	119,82	106,56	112,76	111,55	128,36	123,57	175,15	165,75	178,15	178,32

Vysvětlivky:

MO – Mezinárodní obchod

MS – Mezinárodní a evropská studia - diplomacie

PP – Podnikání a právo

PL – Politologie

RC – Cestovní ruch a regionální rozvoj

FMV – Fakulta mezinárodních vztahů

VŠE – Vysoká škola ekonomická v Praze

3.3.2 Příjímání řízení do programů magisterských navazujících na bakalářské

Počet přihlášek, ani počtu přijatých se oproti akademickému roku 2007/08 nikterak výrazně nezměnil. Následující tabulka uvádí přesná čísla.

Tab. 3.3: Příjímání řízení do navazujícího magisterského programu pro akademický rok 2008/09

Obor	Počet přihlášených	Dostavilo se	Prospělo			Počet přijatých		
			ekonomie	odborný předmět	jazyky	celkem	muži	ženy
CR	111	61	16	60	27	10	0	10
EI	37	19	3	11	9	1	0	1
MO	48	13	4	1	5	1	0	1
MP	35	9	4	7	7	4	2	2
PP	8	4	2	3	2	2	1	1
FMV	239	106	29	82	50	18	3	15
VŠE	1 485	770	333	499	108	329	154	175

Vysvětlivky:

CR – Cestovní ruch

EI – Evropská integrace

KP – Komerční právo

MO – Mezinárodní obchod

MP – Mezinárodní politika a diplomacie

FMV – Fakulta mezinárodních vztahů

VŠE – Vysoká škola ekonomická v Praze

3.3.3 Doktorské programy

V akademickém roce 2008/09 bylo na Fakultu mezinárodních vztahů přijato do doktorského studia 38 studentů. Oproti předchozímu roku se počet přijatých snížil o 4. Rozložení přijatých mezi jednotlivé obory se zásadním způsobem nezměnilo, pouze na oboru Obchodní a mezinárodní hospodářské právo došlo k poklesu přijatých o 6, což bylo způsobeno poklesem počtu přihlášených zájemců ze 17 na 6. Významné změny nenastaly ani ve struktuře přijímaných studentů z hlediska formy studia. Počet zahraničních studentů se snížil z 10 na 7.

Tab. 3.4: Výsledky přijímacího řízení na doktorské studium pro akademický rok 2008/09

Studijní obor	Počet přihlášených	Nedostavilo se	Nevyhovělo požadavkům	Přijatých celkem	Občanství ČR		Cizinci			
					Prezenční	Distanční/kombinov.	Prezenční		Distanční/kombinov.	
							Český program	Vládní stipendia	Český program	Samopl.
ME	22	5	2	15	5	8	-	-	2	-
MP	12	3	-	9	1	6	1	-	1	-
MH	6	2	-	4	2	1	-	-	1	-
ES	9	1	1	7	2	3	-	-	-	2
POL	6	3	-	3	3	-	-	-	-	-
Celkem	55	14	3	38	13	18	1	-	4	2

Vysvětlivky:

ME – Mezinárodní ekonomické vztahy

ES – Evropská studia

MP – Mezinárodní politické vztahy

POL – Politologie

MH – Obchodní a mezinár. hospodářské právo

3.4 Počty studentů v jednotlivých programech

3.4.1 Bakalářské a magisterské studijní obory

Počet studentů v bakalářských a magisterských programech se na Fakultě mezinárodních vztahů ve srovnání s rokem 2007 zvýšil o 270 (tj. o 6,6 %). Ve struktuře studentů přitom roste podíl studentů bakalářských programů.

Tab. 3.5: Počty studentů v roce 2008 – stav k 31. 10. 2008

Studijní program studijní obor	Typ studia			Celkem
	bakalářské	magisterské	navazující magisterské	
<i>Economics of International Trade and European Integration</i>			13	13
<i>Mezinárodní ekonomické vztahy</i>	2650	335	1226	4211
Cestovní ruch			138	138
Cestovní ruch a regionální rozvoj	303			303
Evropská integrace			31	31
Komerční právo			4	4
Mezinárodní evropská studia – diplomacie		176		176
Mezinárodní obchod	1914	12	939	2865
Mezinárodní politika a diplomacie			92	92
Mezinárodní studia – diplomacie	249			249
Podnikání a právo	184	147	22	353
<i>Politologie</i>	171			171
Politologie	171			171
Fakulta mezinárodních vztahů	2821	335	1239	4395

3.4.2 Doktorské studijní programy

Celkový počet studentů doktorských programů se v akademickém roce 2008/09 ve srovnání s předchozím rokem snížil ze 191 na 175. Z pěti studijních oborů, z nichž si mohou studenti doktorského studia na fakultě vybírat, studuje nejvíce studentů v oboru Mezinárodní ekonomické vztahy.

Tab. 3.6: Počty studentů v jednotlivých oborech doktorského studia k 31. 12. 2008

Studijní obor	Počet doktorandů				Celkem
	prezenční	distanční/ kombinovaná	samoplátcí	vládní stí- pendisté	
ME	13	59	-	-	72
MP	7	21	1	1	30
MH	7	17	-	-	24
ES	6	19	3	1	29
POL	7	13	-	-	20
Celkem	40	129	4	2	175

Vysvětlivky:

ME – Mezinárodní ekonomické vztahy

ES – Evropská studia

MP – Mezinárodní politické vztahy

POL – Politologie

MH – Obchodní a mezinár. hospodářské právo

3.5 Počty zahraničních studentů

3.5.1 Bakalářské a magisterské studijní programy

Pokud jde o počty zahraničních studentů, zvýšil se jejich počet oproti předchozímu roku o 52 (cca 7 %). Počty zahraničních studentů ukazuje následující tabulka.

Tab. 3.7: Počty studentů cizího občanství v roce 2008 - stav k 31. 10. 2008

Studijní program studijní obor	Typ studia			Celkem
	bakalářské	magisterské	navazující magister- ské	
<i>Economics of International Trade and European Integration</i>			3	3
<i>Mezinárodní ekonomické vztahy</i>	558	58	169	785
Cestovní ruch			13	13
Cestovní ruch a regionální rozvoj	54			54
Evropská integrace			1	1
Komerční právo			1	1
Mezinárodní evropská studia – di- plomacie		35		35
Mezinárodní obchod	417	3	141	561
Mezinárodní politika a diplomacie			12	12
Mezinárodní studia – diplomacie	56			56
Podnikání a právo	31	20	1	52
<i>Politologie</i>	26			26
Politologie	26			26
Fakulta mezinárodních vztahů	584	58	172	814

3.5.2 Doktorské studijní programy

V akademickém roce 2008/09 studovalo na FMV 31 cizinců z 19 států (Albánie, Bulharsko, Bolívie, Jugoslávie, Maďarsko, Moldávie, Mongolsko, Kazachstán, Rumunsko, Rusko, Súdán, Salvador, Slovensko, Slovinsko, Tádžikistán, Ukrajina, USA, Uzbekistán, Vietnam). Dva studenti mají vládní stipendium.

Tab. 3.8: Počty zahraničních studentů v jednotlivých oborech doktorského studia k 31. 12. 2008

Studijní obor	Prezenční	Distanční/ kombin.	Samoplátci	Vládní stipendisté	Celkem
Mezinárodní ekonomické vztahy	2	8	-	-	10
Mezinárodní politické vztahy	2	3	1	1	7
Obchodní a mezinárodní hospodářské právo	-	1	-	-	1
Evropská studia	1	3	3	1	8
Politologie	1	4	-	-	5
Celkem	6	19	4	2	31

3.6 Počty absolventů

3.6.1 Bakalářské a magisterské studijní obory

V roce 2008 úspěšně ukončilo na Fakultě mezinárodních vztahů studium celkem 539 absolventů, kteří získali titul „Bakalář“ a 484 absolventů, kteří získali titul „Inženýr“. Oproti předchozímu roku lze pozorovat pozitivní trend.

Tab. 3.9: Počty absolventů bakalářských a magisterských programů v roce 2008

Studijní obor	bakalářské obory			magisterské obory		
	2007	2008	změna v %	2007	2008	změna v %
Cestovní ruch				19	32	68,42
Cestovní ruch a regionální rozvoj	21	63	200,00			
Evropská integrace				13	21	61,54
Komerční právo				5	3	-40,00
Mezinárodní a evropská studia – diplomacie				58	62	6,90
Mezinárodní obchod	455	476	4,62	235	291	23,83
Mezinárodní politika a diplomacie				16	22	37,50
Podnikání a právo				44	53	20,45
Fakulta mezinárodních vztahů	476	539		390	484	

3.6.2 Doktorské programy

V roce 2008 úspěšně ukončilo svá studia 29 doktorandů, přičemž v r. 2007 to bylo 20 studentů a v r. 2006 21 studentů. Dá se tedy konstatovat, že se počet absolventů doktorského studia zvýšil. Následující tabulka zachycuje jejich rozložení mezi obory.

Tab. 3.10: Počty absolventů doktorského studia v roce 2008

Obor	Absolventi
Mezinárodní ekonomické vztahy	13
Mezinárodní politické vztahy	4
Obchodní a mezin. hospodářské právo	3
Evropská studia	6
Politologie	3
Celkem	29

3.7 Inovace uskutečňovaných studijních programů a uplatnění nových forem studia

V roce 2008 fakulta završila přechod studia na systém ECTS. Dílčí inovace a tvorba nových předmětů je více popsána v kapitolách věnovaných katedrám.

3.8 Nové studijní programy

V roce 2008 nebyly v rámci fakulty akreditovány žádné nové studijní programy.

3.9 Uplatnění absolventů na trhu práce, hodnocení nabídky studijních programů

Fakulta provádí každoročně anketní šetření mezi absolventy magisterských studijních programů. Cílem průzkumu je zjistit, kdo jsou budoucí zaměstnavatelé absolventů Fakulty mezinárodních vztahů, jak snadno či obtížně se tito absolventi na trhu práce umisťují, případně jaká jsou jejich očekávání. Z výzkumu vyplynulo, že přes tři čtvrtiny absolventů zná v době promoce svého budoucího zaměstnavatele.

3.10 Studijní neúspěšnost

3.10.1 Bakalářské a magisterské studijní obory

Studijní neúspěšnost je na Fakultě mezinárodních vztahů ve srovnání s průměrem školy velmi nízká. Studijní neúspěšnost významně koreluje s požadavky, které museli studenti splnit při přijetí ke studiu na fakultu a daný obor studia.

Tab. 3.11: Studijní neúspěšnost v akademickém roce 2007/08

Studijní program	bakalářské	magisterské	navazující magisterské	celkem
Mezinárodní ekonomické vztahy	122	8	28	158
Politologie	19	–	–	19

3.10.2 Doktorské studijní programy

V roce 2008 bylo ukončeno studium 37 doktorandů, což je o 4 více než v r. 2007. Z uvedeného počtu ukončilo studium 27 doktorandů pro neplnění studijních povinností (ve většině případů vypršela zákonná doba studia), 9 doktorandů ukončilo studium na vlastní žádost (většinou z rodinných důvodů) a 1 doktorand nenastoupil po přijetí do studia. Za hlavní příčinu studijní neúspěšnosti lze považovat nezvládnutí intenzivní pracovní zátěže v běžném zaměstnání a požadavků doktorského studia.

Tab. 3.12: Studijní neúspěšnost v doktorském studiu v roce 2008

Obor	Neplnění povinností	Ukončení na vlastní žádost	Nenastoupili ke studiu	Celkem
Mezinárodní ekonomické vztahy	13	2	1	16
Mezinárodní politické vztahy	2	2	-	4
Obch. a mezinár. hospodářské právo	2	1	-	3
Evropská studia	4	3	-	7
Politologie	6	1	-	7
Celkem	27	9	1	37

3.11 Možnost studia handicapovaných uchazečů

Možnosti studia handicapovaných uchazečů jsou zajišťovány na úrovni celé školy, a to především technickým vybavením budov – bezbariérový přístup, možnost využívat ke komunikaci informační technologie atd. K řešení situace jednotlivých handicapovaných studentů přistupuje fakulta individuálně s ohledem na charakter postižení. Smyslem je plná integrace do běžného studijního kolektivu. Fakulta v dané oblasti úzce spolupracuje se Střediskem handicapovaných studentů.

3.12 Poskytovaná stipendia

Fakulta poskytuje stipendia na základě Stipendijního řádu školy v závislosti na stavu finančních prostředků ve stipendijním fondu FMV v daném kalendářním roce. Typy a rozsah vyplácených stipendií v akademickém roce 2007/08 a 2008/09 ukazují následující tabulky.

Tab. 3.13: Prospěchová stipendia

2007/2008			2008/2009		
Studijní průměr	Výše měsíčního stipendia (Kč)	Počet stipendistů	Studijní průměr	Výše měsíčního stipendia (Kč)	Počet stipendistů
1,00	1200	33	1,00	2000	41
do 1,15 včetně	1100	61	do 1,20 včetně	1300	109
do 1,30 včetně	900	103	do 1,30 včetně	1000	91
Celkem		197	Celkem		241

Tab. 3.14: Mimořádná stipendia

Typ mimořádného jednorázového stipendia	2007/2008		2008/2009	
	Výše stipendia (v Kč)	Počet stipendistů	Výše stipendia (v Kč)	Počet stipendistů
studentské pomocné vědecké síly	1000	22	2000	18
červené diplomy magisterské	3000	3	5000	6
červené diplomy bakalářské	1000	21	3000	12
Celkem		46		36

4. Informační a komunikační technologie

Fakulta využila pro financování rozvoje informačních a komunikačních technologií tři základní zdroje:

- prostředky na nákupy přidělené z rozpočtu školy (809 tis. Kč),
- prostředky rozvojových projektů,
- prostředky z doplňkové činnosti.

Fakulta podpořila nové trendy v oblasti informačních technologií:

- pro dvě katedry (KOP a KPEP) byly zakoupeny multifunkční zařízení Aficio, které umožňují s nízkými náklady tisk, kopírování a skenování,
- místo stolních PC byly nakupovány notebooky s dokovací stanicí tak, aby notebooky byly použitelné pro výuku a domácí práci učitelů (celkem bylo takto nakoupeno 31 notebooků, z toho 16 z prostředků školy, 6 z rozvojových projektů, 9 z doplňkové činnosti),
- vedoucím pracovníkům byly zakoupeny koncem roku notebooky s možností bezdrátového přístupu k síti a promítání prezentací na dataprojektor (celkem bylo nakoupeno 19 notebooků, z toho 11 z prostředků školy, 8 z prostředků rozvojových projektů).

Dále byly pořízeny:

- skener pro katedru mezinárodního obchodu,
- multifunkční jednoduché tiskárny pro studijní referentky.

Fakulta řešila v roce 2008 dva rozvojové projekty v oblasti informačních technologií:

- RP 222 *Infrastruktura pro tvorbu multimediálních výukových pomůcek na VŠE v Praze* ve spolupráci s výpočetním centrem (2500 tis. Kč),
- RP 224 *E-learning vybraných oborů a specializací VŠE v Praze* ve spolupráci s Fakultou financí a účetnictví a Fakultou managementu (část FMV 900 tis. Kč).

V rámci rozvojového projektu RP 222 byly vytvořeny technické předpoklady pro vícedruhový záznam výuky a dalších akcí. Vícedruhový záznam zahrnuje synchronizovaný záznam videa, zvuku a výstupu z počítače. Záznam je možné provádět on-line s možností průběžného sledování na Internetu. Záznamy jsou dále zařazovány do katalogu záznamů (<http://multimedia.vse.cz>).

Z prostředků RP 222 bylo zakoupeno četné technické vybavení:

- zařízení pro vícedruhový záznam MediaSite ML440 včetně software EX-SSW,
- server pro publikaci záznamů,
- kamera pro videozáznam,
- stativ k umístění kamery,
- mikroport pro bezdrátový přenos zvuku,
- sluchátka pro kontrolní poslech při pořizování záznamu,
- interaktivní tabule Smart Board 680i do dvou učeben (RB 338, SB 305),
- přepínač VGA vstupů a výstupů Kramer VP-4x4 do informatické učebny (SB 305),
- kabeláž pro snadnou realizaci záznamu na čtyřech učebnách (RB 338, SB 305, RB 101, SB 307),
- netbook pro prezentaci na zaznamenávané výuce.

V zimním semestru 2008/09 byly pořízeny záznamy předmětů:

- 2OP381 Manažerská informatika 1,
- 2OP482 Manažerská informatika 2,
- 2OP483 Manažerská informatika 3,

- 3MA544 Podnikání malých a středních firem,
- U068 Digitální video v praxi,
- U072 OneNote,
- školení pro učitele (ISIS, Microsoft Office 2007, e-learning),
- přednáška na vědecké radě fakulty.

V rámci rozvojového projektu RP 224 byly vytvořeny e-learningové opory pro 10 předmětů 2 vedlejších specializací fakulty Retail Business a Diplomacie. E-learningové opory byly vytvořeny v LMS Moodle a jsou převáděny do e-learningové aplikace v ISIS.

Také v roce 2008 byly na fakultě tištěny a skenovány odpovědní listy pro předmět 2PR101 Právo, který fakulta zajišťuje také pro 3 další fakulty VŠE.

V zimním semestru 2008/09 proběhlo celosemestrální školení učitelů zaměřené na využívání kancelářského balíku Microsoft Office 2007 a e-learningu včetně multimediálního záznamu školení.

V první polovině roku 2008 probíhala na VŠE příprava zavedení nového studijního informačního systému (ISIS) přebíraného z MZLU v Brně. Systém je spuštěn od srpna 2008. Fakulta realizovala od května do září školení k základům používání ISIS pro studijní referentky, sekretářky a učitele kateder. Pro učitele všech fakult uspořádala fakulta v říjnu školení k využívání e-learningu v ISIS.

Fakulta provozovala, obdobně jako v minulých letech, svůj web <http://fmv.vse.cz>, katedrální weby a další, účelové weby. Katedrální weby byly inovovány dle školní šablony.

Pro studenty byl nabízen předmět Manažerská informatika, mj. s cílem připravit studenty na získání certifikátu ECDL. Ve spolupráci s firmou ComputerHelp bylo umožněno studentům a zaměstnancům skládat za výhodných finančních podmínek testy ECDL a získat osvědčení či certifikát ECDL. Certifikát ECDL získali 2 zaměstnanci a 15 studentů. Studenti mohli v uvedených předmětech získat většinu vyučovaného software pro výukové účely zdarma v rámci programu MSDN AA.

5. Věda a výzkum

5.1 Zaměření výzkumu, jeho organizační a personální zabezpečení

V roce 2008 vycházelo zaměření vědy a výzkumu na FMV ze Strategie rozvoje vědecko-výzkumné činnosti pro období 2006–2010, jež byla schválena Vědeckou radou FMV dne 8. 3. 2006.

V oblasti obsahového směřování byly sledovány zejména ty tematické okruhy, které byly koncipovány tak, aby umožnily co nejširší a interdisciplinární využití potenciálu fakulty a provázanost jejích výzkumných aktivit. Konkrétně se jednalo o:

- Governance v kontextu globalizované ekonomiky a společnosti, s důrazem na otázky týkající se institucionálních struktur globálního ekonomického, sociálního, politického a bezpečnostního systému a aspektů občanské společnosti, občanství, radikalismu a extremismu.
- Institucionální a ekonomické souvislosti prohlubování evropské integrace, včetně problémů spjatých s členstvím ČR v EU a s ním úzce souvisejícími transformačními procesy v zemích střední a východní Evropy.
- Trvale udržitelný rozvoj a spotřebu se zaměřením především na otázku výkonnosti a fungování odvětví obchodu z hlediska vytvoření předpokladů pro trvale udržitelnou spotřebu, hospodářský růst a sociální konsenzus.
- Didaktiku odborného jazyka, zahrnující lingvistické aspekty odborného jazyka, lingvodidaktiku a aplikaci výsledků lingvistického zkoumání na rozvoj moderních didaktických metod.

V oblasti institucionálně organizační a personální to znamenalo především:

- efektivně naplnit cíle projektu výzkumného záměru pro druhý rok jeho řešení,
- realizovat projekty výzkumu podporované z účelových prostředků státního rozpočtu a průběžně zpracovávat žádosti o udělení grantů a předkládat je do výběrových řízení vypisovaných GA ČR a resortními grantovými agenturami,
- rozvíjet spolupráci ve výzkumu a vývoji se subjekty v ČR,
- zajišťovat řešení stávajících projektů mezinárodní spolupráce a hledat možnosti začlenění se do mezinárodní spolupráce ve výzkumu a vývoji,
- podporovat konání vědeckých konferencí a jiných akcí, které ve svém důsledku povedou ke zvýšení publikační činnosti,
- napomáhat těm výjezdům učitelů a studentů, jejichž posláním bude prezentace výsledků společného výzkumu akademických pracovníků a studentů či výzkumu studentů,
- dbát různými formami o systematické posilování výstupů z vědecko-výzkumné činnosti, zejména zvýšením tzv. typů RIV,
- pokračovat v úsilí o zlepšování kvalifikační struktury pracovníků FMV zvyšováním počtu docentů a profesorů.

Výzkum na FMV byl v daném roce realizován v rámci dílčích projektů (domácích i zahraničních) a grantová činnost byla převážně spojena s řešitelským kolektivem z jednoho pracoviště. Konkrétní aktivity v oblasti vědy a výzkumu odpovídaly zaměření kateder a specializovaného výzkumného pracoviště fakulty – Institutu integrace České republiky do evropské a světové ekonomiky (ICRE).

5.2 Výzkumný záměr

Výzkumný záměr (VZ) „Governance v kontextu globalizované ekonomiky a společnosti“ (vedoucí E. Cihelková) pro léta 2007–2013 se v roce 2008 zaměřil na:

- výzkumnou činnost v rámci pracovních skupin a její koordinaci,
- přípravu dílčích studií,
- publikaci výstupů výzkumu formou tištěných a elektronických publikací a formou příspěvků na domácích i mezinárodních konferencích,
- aktualizaci internetové prezentace výzkumného záměru, včetně publikace časopisu Working Papers,
- rozvíjení a naplňování komunikační strategie: práce s masmédií, navázání kontaktů a rozvíjení spolupráce s orgány státní správy a jinými subjekty governance, rozvíjení mezinárodní spolupráce.

Řešení VZ probíhalo v pěti výzkumných skupinách (Ekonomická governance – vedoucí I. Němcová, Good governance – V. Dvořáková, Udržitelný rozvoj, transparentnost a etika – D. Zadražilová, Vyvážený rozvoj a mezinárodní režimy – V. Jeníček, Global governance – Z. Lehmannová), jejichž činnost byla koordinována jak uvnitř skupin samotných, tak prostřednictvím Koordinačního výboru. Ke koordinaci výzkumu uvnitř dílčích týmů, kontrole plnění cílů, ale mnohdy i k rozvinutí odborné diskuse s tuzemskými a zahraničními subjekty posloužily workshopy organizované v zásadě všemi skupinami. Výzkumné skupiny se zaměřily zejména na dílčí interdisciplinární zkoumání jednotlivých segmentů governance, které spadají do jejich věcného vymezení. V úvodní fázi bylo klíčové vyjasnění předmětu výzkumu a jeho uchopení v rámci příslušných teoretických a praktických rámců.

V průběhu roku vznikaly dílčí studie analyzující jednotlivé aspekty governance. Z věcného hlediska se výzkumným skupinám v rámci jim vymezených témat podařilo vyjasnit kontext a užití termínu governance v jeho rozličných podobách. Dílčí studie a monografie publikované ve sledovaném období vedly k prohloubení popisu, analýzy a vyhodnocení dílčích aspektů governance. Upozorněním na možné přesahy konceptu governance došlo také k vymezení jeho souvislostí mezi jednotlivými úrovněmi a aspekty ekonomického a sociálního prostředí v ČR, EU i ve světě.

Z hlediska počtu a struktury publikací je třeba vyzdvihnout články v impaktovaných časopisech publikované doma i v zahraničí (celkem jde o 3 články a 1, u kterého bylo uplatnění zahájeno). V rámci sledovaných publikací převládají články v recenzovaných neimpaktovaných časopisech (36 uplatněných článků plus 5, u nichž bylo uplatnění zahájeno). Významnou úlohu v této souvislosti plní časopis Working Papers FMV, který se stal platformou pro publikaci kvalitních výstupů jak pro členy řešitelského týmu VZ, tak pro ostatní badatele. Články v něm jsou zveřejňovány jak v tištěné podobě, tak on-line, čímž jsou dostupné širokému okruhu uživatelů doma i v zahraničí (21 čísel bylo vydáno v angličtině a 9 v češtině). V rámci VZ byla publikována rovněž řada odborných recenzovaných knih a kapitol v těchto knihách (celkem se jedná o 22 záznamů a 9 z nich je „na cestě“). I v tomto segmentu usilovali členové VZ o publikaci v cizích jazycích.

Je však nutné zdůraznit, že i „méně významné“ publikace (z hlediska hodnocení časopisů a jejich hodnoty v RIV) mají velkou hodnotu právě pro zmapování a zpracování dílčích otázek, bez nichž není možná jakákoli syntéza. Jsou také často daleko dostupnější široké odborné veřejnosti, což je pro aplikaci deklarovaných cílů VZ nadmíru důležité.

S ohledem na co nejužší kontakt s odbornou veřejností se členové řešitelského týmu zavázali pravidelně vystupovat s odbornými příspěvky na mezinárodních i tuzemských vědeckých konferencích. Prezentace na mezinárodních konferencích plnily nezastupitelnou úlohu v navazování mezinárodní spolupráce členů VZ a konfrontaci vědeckých poznatků se zahra-

ničním stavem poznání. Členové VZ se účastnili nebo byli vyzváni k účasti na prestižních zahraničních konferencích jako např. ISA's 49th Annual Convention, San Francisco, USA; 2nd Global International Studies Conference, Ljubljana, Slovinsko; 13th ASEF Talks on the Hill, Singapur a řadě dalších.

Předkládat aplikační (praktické) studie i vyslovovat názory na aktuální problémy governance napomáhaly i další typy publikací – články v nerecenzovaných časopisech, články v denním tisku, výzkumné zprávy pro potřeby státní správy a další typy publikací. K výukovým účelům kromě odborných knih a článků poslouží i vydaná skripta.

Kromě děl, jejichž autory jsou členové VZ, vznikl v kontextu řešení VZ také soubor publikačních výstupů spolupracujících studentů doktorských studijních programů. Ačkoliv to není možné do hodnocení VZ zahrnout, je třeba existenci dané spolupráce vyzdvihnout. Mj. slouží ke zvýšení a zkvalitnění publikační činnosti studentů jako takové a výstupy doktorandů tvoří rovněž významný příspěvek ke zveřejňování nových poznatků o governanci.

Byla rozvinuta webová prezentace VZ (<http://vz.fmv.vse.cz>), včetně umístění dalších 30 čísel časopisu Working Papers FMV, který byl zařazen mezi časopisy na Seznamu recenzovaných neimpaktovaných periodik vydávaných v České republice.

V rámci komunikační strategie se podařilo nad očekávání úspěšně prezentovat výsledky výzkumu i v médiích v podobě expertních vyjádření a popularizačních výstupů ve vztahu k širší veřejnosti, což sehrálo významnou úlohu v propagaci a popularizaci výstupů FMV. Členové řešitelského týmu uskutečnili několik desítek odborných komentářů v televizích (nejčastěji v ČT1 a ČT24, ale i NOVA a od nového roku se rychle rozvíjí spolupráce s novou TV Barrandov) a s rozhlasovými stanicemi (ČRo 1 – Radiožurnál, ČRo 6, ČRo Leonardo, ČRo Rádio Česko). Připočteme-li i články či vyjádření v nerecenzovaných časopisech a v denním tisku, týmu se podařilo vytvořit řadu popularizačních výstupů ve vztahu k širší veřejnosti.

Významné kontakty byly navázány s domácími subjekty podnikové sféry a profesních svazů, resp. institucemi veřejné správy (Česká spořitelna, a.s. – EU centrum, T-Mobile, Raven EU Advisory, Svaz obchodu a cestovního ruchu ČR, Hospodářská komora ČR, KPMG, Czech Tourism). Dále s nevládními organizacemi (Czech UNA), orgány veřejné správy (MZ ČR, MZV ČR, MMR ČR) a dalšími subjekty společenské praxe (Parlament ČR).

V souladu s cíli VZ se prohlubovala mezinárodní spolupráce (např. v souvislosti s realizací projektu CINEFOGO – Network of Excellence, rámcový program 6 „Civil Society and New Forms of Governance“ (zapojeno více jak 40 institucí z Evropy), účastí na projektech Political Science Research Centre, International Studies Associations nebo European Economics and Finance Society). Spolupráce byla rozvíjena také s řadou partnerských univerzit a zahraničních výzkumných center (UNU-CRIS, TU Chemnitz, Manchester Metropolitan University, UMB Banská Bystrica, Corvinus University of Budapest). Partnerská smlouva byla uzavřena s časopisem Europe's World.

Pro širší veřejnost, akademickou a studentskou obec bylo zorganizováno několik mezinárodních konferencí. Z těch nejvýznamnějších jde zejména o celosvětovou konferenci Globalised Labour & Capital Markets, National Resources and Shifts in Economic Power, konanou v květnu 2008, každoroční Retail Summit nebo výroční mezinárodní doktorské konference International Conference of Young Scholars, Prague.

Výsledky výzkumu byly aplikovány do výuky odborných předmětů na FMV – Komparace politických systémů, Vláda a rozhodování v EU, Světová ekonomika, Světová ekonomika a regionalismus a řady dalších předmětů (včetně využití publikačních výstupů).

Řešitelský tým tvořilo v daném roce 29 pracovníků FMV ze všech (sedmi) nejazykových pracovišť. Největším podílem byli zastoupeni vědečtí pracovníci do 35 let (celkem 16). Z hlediska kvalifikační struktury participovalo na výzkumném záměru: 6 profesorů, 6 docentů a 17 odborných asistentů či asistentů.

Finanční prostředky získané na řešení Výzkumného záměru v r. 2008 činily 7,902 mil. Kč, což představovalo více než polovinu prostředků na celkovou výzkumnou aktivitu pracovišť FMV (celkové uznané náklady byly stanoveny ve výši 8,255 mil. Kč).

- Koncem roku 2008 byla zahájena příprava periodického hodnocení Výzkumného záměru za léta 2007–2008, které bude realizováno v průběhu roku 2009.

5.3 Významné projekty výzkumu podporované z účelových prostředků státního rozpočtu

V roce 2008 bylo na FMV řešeno celkem 14 projektů v rámci účelové podpory v celkové výši 5,491 mil. Kč. Deset projektů bylo financováno GA ČR (oproti r. 2007 došlo ke zvýšení o dva projekty), dva projekty byly podpořeny GA AV ČR (pokračovalo se v řešení projektů z r. 2007). Dále byly realizovány dva projekty rezortního výzkumu (stejný počet jako v r. 2007). Nepočítáme-li VZ, počet projektů vzrostl o dva; objem prostředků čistě z účelové podpory však meziročně poklesl cca o 6 %. Připočteme-li k hodnotě projektů financovaných z účelových prostředků hodnotu VZ, došlo v r. 2008 ve srovnání s r. 2007 k mírnému snížení prostředků o necelá 2 % (viz tab. 5.1). Vzestupný růst hodnoty řešených projektů v předchozích letech se odrazil v meziročním nárůstu relativního podílu FMV na celkově přidělených prostředcích pro specifický výzkum fakultám I–V (na FMV v r. 2008 připadalo 17,84 %; 21,28 % podle r. 2007 a 14,03 % podle r. 2006). Počet i hodnota řešených projektů v r. 2008 i při mírném poklesu hodnoty byly tedy nadále uspokojivé.

Stav významných projektů na FMV je odrazem intenzity předkládání projektů a jejich úspěšnosti v předchozím období. Toho si byla FMV vědoma i v r. 2008. Velká pozornost byla věnována především předkládání žádostí o granty GA ČR. Celkově bylo učiteli a studenty FMV předloženo 18 žádostí do GA ČR, 3 žádosti do GA AV ČR a 4 žádosti do soutěže vyhlášené MZV ČR; celkem tedy 25 návrhů. Četnost předkládání projektů oproti roku 2007 tak stoupla o 6 návrhů. Zatímco ale v předchozích letech 2007 a 2006 byla celková úspěšnost podaných projektů 21 %, resp. 50 %, v r. 2008 to bylo pouze 12 %. V rámci jednotlivých agentur byla úspěšnost podaných projektů v roce 2008 následující: 11 % u GA ČR (v r. 2007 / 2006: 25 % / 36 %), 0 % u GA AV (v r. 2007 / 2006: 0 % / 100 %) a 25 % u rezortních grantů (v r. 2007 / 2006: 0 % / 100 %).

Pokud jde o participaci jednotlivých pracovišť FMV, výzkum na bázi výše uvedených projektů se v roce 2008 stejně jako v předchozím období soustředil výhradně na nejazyková pracoviště. I mezi těmito katedrami je ale rozdíl jak v počtu řešených projektů, tak v jejich hodnotě. Z hlediska počtu projektů (nepočítaje Výzkumný záměr FMV) se jednotlivá pracoviště umístila takto: KSE (5), SMS JM (3), KPOL (2), IČRE (2), KCR (1); podle hodnoty projektů je pořadí následující: IČRE (1 782 tis. Kč), KSE (1 680 tis.), KPOL (896 tis.), SMS JM (594 tis.), KCR (539 tis.). Ostatní pracoviště se na účelové a institucionální vědě (kromě specifického výzkumu) FMV nepodílela.

Kromě projektů podporovaných z účelových a institucionálních prostředků státního rozpočtu byly na pracovištích FMV řešeny i další projekty, které mají zčásti či zcela výzkumný charakter. Prostředky na jejich řešení byly poskytnuty orgány veřejné správy, resp. firmou na smluvní bázi a výstupy jsou určeny k využití v praxi. Jednalo se např. o tyto projekty:

- MMR ČR – evaluace a doporučení metodiky vzdělávacích potřeb v cestovním ruchu – oblast vysokých škol (KCR, KPEP);
- MMR ČR – evaluace a metodiky vzdělávacích potřeb v cestovním ruchu – oblast vzdělávání průvodců cestovního ruchu (KCR);
- ÚV ČR – „Jsme v EU, buďme v obraze II: Bariéry konkurenceschopnosti“ (CES);
- ZENOVA Services, s.r.o. – „Vliv specializačního profilu ekonomiky na realizaci zájmů České republiky v podmínkách akcelerace globalizačních procesů“ (IČRE).

Tab. 5.1: Zapojení FMV do řešení projektů podporovaných z účelových a institucionalizovaných prostředků v r. 2008

Agentura	Registrační číslo	Řešitel	Název grantu	Celkem rok 2008 v tis. Kč
GA ČR	GA402/08/P219	Abrhám (KSE)	Klastry - nástroj regionální ekonomické konkurenceschopnosti (teorie a případová studie České republiky a vybraných zemí Evropské unie)	52
GA ČR	GA402/07/0253	Cihelková (KSE)	Regionalismus a multilateralismus: základy nového světového obchodního řádu?	564
GA ČR	GA407/08/0097	Dvořáková (KPOL)	Typologie levicových režimů a vlád v Latinské Americe	396
GA ČR	GA402/07/0120	Indrová (KCR)	Udržitelný rozvoj cestovního ruchu v České republice	539
GA ČR	GA402/08/P046	Jiráňková (KSE)	Úloha národních států v období globalizace (ekonomický aspekt)	141
GA ČR	GA402/06/0255	Klvačová (IČRE)	Institucionální rámec Evropské unie a jeho vliv na konkurenceschopnost ekonomik členských zemí	1 155
GA ČR	GA402/07/0521	Němcová (KSE)	Vnitřní trh mezi zeměmi Visegrádské čtyřky: fungování a efekty	718
GA ČR	GA407/08/0120	Veselý (SMS JM)	Diplomacie v měnícím se světě	198
GA ČR	GA402/07/0440	Vošta (KSE)	Energetická náročnost: determinanta změn toků fosilních paliv a implikace pro EU a Českou republiku	205
GA ČR	GA407/06/P020	Zemanová (SMS JM)	Evropanizace zahraniční politiky v oblasti ochrany lidských práv	120
GA AV	B701150701	Dubský (SMS JM)	Vnitřní a vnější aspekty bezpečnosti Evropské unie	126
GA AV	IAA701150701	Peterková (SMS JM)	Veřejná diplomacie a její význam pro postavení státu v mezinárodním společenství	150
MPSV	1J 032/05 – DP1	Klvačová (IČRE)	Fenomén dobývání renty zájmovými skupinami ČR a jeho vliv na stav veřejných financí	627
MV ČR	VD20062008B12	Dvořáková (KPOL)	Zpřehledňování fungování neziskového sektoru v České republice se zvláštním důrazem na prevenci jeho zneužívání pro účely financování terorismu	500
Celkem účelové prostředky				5 491
MŠMT	MSM6138439909	Cihelková (KSE)	Governance v kontextu globalizované ekonomiky a společnosti	7 902
Celkem účelová a institucionální podpora bez specifického výzkumu				13 392

5.4 Významná spolupráce ve výzkumu a vývoji se subjekty v ČR

Výzkumná spolupráce kateder a výzkumného pracoviště FMV se subjekty v ČR se zaměřuje zejména na orgány státní správy, především MPO ČR, MV ČR, MMR ČR (řešení výzkumných projektů a zpracování expertiz), české úřady a svazy – ČSÚ, CzechTrade, ÚMV, Úřad průmyslového vlastnictví ČR, Svaz obchodu a cestovního ruchu ČR (výzkumné studie, konzultační činnost, příprava konferencí), akademická vysokoškolská pracoviště (spolupráce

ve vědecké a publikační činnosti), soukromé společnosti a firmy (Corporate Chairs,...) a další.

Jako příklady se uvádějí následující partneři a formy spolupráce:

- **Ministerstvo průmyslu a obchodu ČR:** publikační činnost – časopis vydávaný MPO – Czech Business and Trade, KSE
- **Ministerstvo vnitra ČR:** výzkumný projekt „Zpřehledňování fungování neziskového sektoru v České republice se zvláštním důrazem na prevenci jeho zneužívání pro účely financování terorismu“, KPOL
- **Ministerstvo vnitra ČR:** spolupráce při přípravě materiálů k problematice právních aspektů e-government, KPEP
- **Ministerstvo pro místní rozvoj:** konzultační činnost ke strategickým materiálům, aktivní podíl na konferencích, KCR
- **Rada Vlády ČR pro výzkum a vývoj:** členství V. Petříčka, KMO
- **Český statistický úřad:** práce ve skupině statistiky cestovního ruchu, KCR
- **CzechTrade:** Exportní akademie a odborné semináře pro malé a střední podnikatele, KMO
- **Ústav mezinárodních vztahů:** příprava projektu 7. mezinárodní konference CEEISA, Sankt-Petěrburg, Rusko, září 2009, SMS JM
- **Úřad průmyslového vlastnictví ČR:** analýza role mezinárodních organizací v oblasti práv k duševnímu vlastnictví a mezinárodních smluv na ochranu zeměpisných označení, KMO
- **Úřad průmyslového vlastnictví:** výzkum možností přijetí Patentu Společenství v ES, KPEP
- **Institut státní správy:** účast na přípravě publikace o Evropské unii, přednášková činnost, KSE
- **Svaz obchodu a cestovního ruchu ČR:** členství v legislativní komisi – příprava stanovisek k návrhům zákonů a dalších legislativních dokumentů, KOP KK
- **Svaz obchodu a cestovního ruchu ČR:** zahájena spolupráce na vytvoření výkladového slovníku, KOP KK
- **Svaz obchodu a cestovního ruchu ČR:** zahájen projekt „Analýza vývoje odvětví maloobchodu“, KOP KK
- **Asociace hotelů a restaurací ČR:** práce ve vzdělávací sekci, KCR
- **Asociace průvodců ČR:** členství ve vědeckém týmu, KCR (Jarolímková, Petrů)
- **Asociace rozhodců a prostředníků duševního vlastnictví ČR:** všeobecná spolupráce, KPEP
- **Česká společnost ekonomická:** všeobecná spolupráce, KSE
- **Vrchní soud v Praze:** spolupráce v oblasti řešení sporů o nekalou soutěž a duševní vlastnictví, KPEP
- **Kancelář generálního komisaře čs. účasti na EXPO 2010 v Šanghaji:** konzultační činnost, KOP KK
- **Komora auditorů:** spolupráce při zkouškách auditorů, KPEP
- **Technologické centrum a školicí středisko KOMA spol. s r. o., Ostrava – Vítkovice:** všeobecná spolupráce, KMO
- **Technologické centrum EKOL spol. s r. o.:** všeobecná spolupráce, KMO
- **Česká zemědělská univerzita, Praha:** vědecká a publikační spolupráce, KSE
- **Slezská univerzita v Karviné, Obchodně-podnikatelská fakulta:** účast ve vědeckém programovém výboru mezinárodní vědecké konference, KPEP
- **Univerzita Karlova:** všeobecná spolupráce, společná publikace, konzultace apod., KSE, KPOL, KPEP
- **Univerzita Karlova:** členství v oborové radě Románská filologie, Iberoamerikanistika, KR0J
- **Instaplant Praha, a.s.:** Projekt Corporate Chairs – expertní činnost (středisko alternativní energie), KSE
- **UniCredit Bank ČR, a.s.:** spolupráce v oblasti vedení diplomových prací a organizace odborných stáží, KMO
- **ZENOVA services, s.r.o.:** výzkumný projekt „Vliv specializačního profilu ekonomiky na realizaci zájmů České republiky v podmínkách akcelerace integračních a globalizačních procesů“, IČRE

5.5 Mezinárodní spolupráce ve výzkumu a vývoji

Mezinárodní spolupráce FMV ve výzkumu a vývoji se realizovala formou podílu na řešení mezinárodních projektů (např. 6. Rámcový program „CINEFOGO“, „čínský“ projekt Rozpočtové linie EU – BGUE-B2005), resp. formou neinstitucionalizované kooperace; podí-

lení se na organizaci velkých mezinárodních vědeckých akcí či seminářů; publikování (přípravy) společných prací či zajišťování podkladů pro oficiální mezinárodní publikace; vědecké a výzkumné činnosti přímo související s výukou; konzultační činnosti a získávání informací pro výzkum.

Příklady konkrétní mezinárodní spolupráce pracovišť FMV ve vědě a výzkumu v roce 2008:

- **Roskilde University, Dánsko** a dalších cca 29 zahraničních partnerů: spoluředitel projektu 6. Rámcového programu Evropské unie – „Civil Society and New Forms of Governance in Europe – the Making of European Citizenship“ (CINEFOGO), KPOL, Výzkumný záměr (Dvořáková, Reschová, Müller, Vymětal)
- **European Retail Academy**: spolupráce při vzdělávání a přenosu informací, KOP KK (Zadražilová)
- **European Regional Science Association (ERSA)**: konzultační činnosti, výzkumná spolupráce v rámci ERSA, KSE (Abrahám, Vošta)
- **European Association of Development Research and Training Institutions (EADI), Bonn, SRN**: zástupce Výkonného výboru, KSE (Adamcová); prac. skupina „Transnacionální korporace a rozvoj“ („TNCs and Development“): podání žádosti o podporu tzv. networkingu členů pracovní skupiny u ESF (European Science Foundation), KOP KK (Průša); prac. skupina „Transnacionální korporace a rozvoj“: spolupráce na přípravě knihy „Multinationals and Local Firms in Emerging Markets“, KOP KK (Průša, Filipová, Zeman)
- **Die Internationale Sonnenberg Association**: Konference „Ist eine andere Welt möglich?“ KNJ (H. Šeborová, J. Vaníková)
- **Evropská hospodářská komise OSN**: účast v týmu specialistů pro duševní vlastnictví, KMO
- **Evropský parlament, Permanent Representation of the Czech Republic to the EU**: workshop „Czech Republic and External Relations of the EU After Lisbon Treaty“, SMS JM
- **Komise EU, Evropský parlament a Stálé zastoupení ČR v Bruselu**: získávání podkladů pro výzkum, SMS JM, KSE
- **Lateinamerikanisches Institut Wien**: vztahy s latinskoamerickými zeměmi a příprava mezinárodního projektu, KROJ (Hlavičková)
- **Mezinárodní výzkumná síť PGV koordinovaná Univerzitou Pierre Mendès Grenoble a jejich výzkumným centrem GREG**: vědecko-výzkumná spolupráce v rámci sítě, KMO
- **SENT (Network of European Studies)**: mezinárodní síť interdisciplinárního charakteru pro výměnu specializovaných informací a vyhledávání partnerů pro společné projekty v oblasti evropských studií; výzkumná a pedagogická spolupráce; zapojení do WG 5 Economics a WG 10 Teaching to Teach EU Integration, KSE (Němcová, Steinmetzová)
- **Österreichisches Institut für Wirtschaftsforschung, Wien, Wiener Institut für internationale Wirtschaftsvergleiche, Wien, Rakousko**: odborné konzultace, výměna statistických dat, oponentní stanoviska, IČRE (Klvačová)
- **Brock University, Ontario, Kanada a Catholic University in Ružomberok, Slovensko**: spolupráce na výzkumu: „Survey of Cross Cultural Consumer Attitudes toward Foreign-made and Home-made Products“, KCR (Valentová)
- **Corvinus Society for Foreign Affairs and Culture (Budapest, Maďarsko); Institute of European Studies of Kraków (Kraków, Polsko); Matej Bel University (B. Bystrica, Slovensko); Yuriy Fedkovych Chernivtsi National University (Kiev, Ukrajina)**: mezinárodní projekt (Strategic Grant by the International Visegrad Fund) „Young Experts of Visegrad for the Future of Europe – Sharing the Experience of European Integration with Neighbouring Countries“, No. 30810007-IVF, KSE, KCR (Krč, Vondrušková, Abrahám, Valentová)
- **Ekonomická univerzita v Bratislave (Slovensko), Obchodná fakulta**: oponentské práce, konferenční činnost, publikace, účast na práci vědeckých rad, FMV, KMO, KSE, KOP KK, KPEP, KCR, KROJ
- **Ekonomická univerzita v Bratislave, Fakulta medzinárodných vzťahov**: oponentské práce, konferenční činnost, publikace, účast na práci vědeckých rad, FMV
- **Golden Gate University, San Francisco, USA**: spolupráce při přípravě podkladů k výuce smírčího obchodního práva, práva duševního vlastnictví a práva mezinárodního obchodu, KPEP (Boháček)
- **John Marshall Law School, Chicago, USA**: spolupráce při přípravě materiálů srovnávacího amerického obchodního práva, KPEP (Boháček)
- **Manchester Metropolitan University, School of Food, Consumer, Tourism and Hospitality Management, Hollings Campus, Manchester, Velká Británie**: spolupráce při realizaci seminářů pro praxi s tématy „Managing Culture and Customer Care“, „Recognising and Developing Organisational

Culture“, „Možnosti uplatňování udržitelného rozvoje v podnicích cestovního ruchu“, KCR (Indrová, Petřů)

- **Manchester Metropolitan University, UK:** spolupráce na výzkumném projektu „Úloha organizační kultury v mezinárodních retailingových společnostech“, podpořeno též grantem IGA, KOP KK (Drličková, Průša)
- **Státní polytechnická univerzita, Sankt-Petěrburg, Rusko:** spolupráce na každoročních vědeckých seminářích, IČRE (Chlumský, Klvačová)
- **University of Goeteborg, Švédsko:** Komparace politického a hospodářského vývoje České republiky a Švédska, KNJ (Nováková)
- **Univerzita Mateja Bela v Banskej Bystrici, Slovensko:** účast na habilitačních řízeních, recenze prací, KCR
- **Wirtschaftsuniversität Wien, Rakousko:** projekt spolupráce při přípravě materiálů správního obchodní práva, KPEP (Boháček, Dědič)
- **Standing Group on International Relations (SGIR):** spolupráce na organizaci konference Sixth Pan-European International Relations Conference „Making Sense of Pluralist World“, SMS JM
- **Zastupitelské úřady v ČR, zejména členských států EU:** konzultační činnost, překladatelská činnost, přednáškové cykly velvyslanců pro posluchače a učitele VŠE apod., KSE, KROJ a další pracoviště FMV
- **Ekonomický ústav Slovenské akademie věd:** odborné konzultace, výměna statistických dat, oponentní stanoviska, IČRE (Klvačová)

5.6 Významné vědecké konference a semináře pořádané FMV VŠE

Akademičtí pracovníci a doktorandi (částečně i studenti bakalářského a magisterského studia) každoročně organizují či se spolu s hlavními organizátory podílejí na organizaci významných mezinárodních konferencí a jiných akcí. Mezi tyto akce v r. 2008 patřily:

- **SMS JM (spolupořadatel):** workshop „Veřejná diplomacie“, 29. 1. 2008, Praha. Ve spolupráci s: Ústavem mezinárodních vztahů.
- **FMV (spolupořadatel):** XIV. ročník konference o rozvoji obchodu v ČR „Retail Summit“, 5.–6. 2. 2008, Praha. Ve spolupráci s: Svazem obchodu a cestovního ruchu ČR a firmou Blue Event. Zástupci KOP KK: Řízení a organizace sekce „Řízení lidských zdrojů“.
- **KCR, Výzkumný záměr:** „Managing Culture and Customer Care“, 6. 2. 2008. Ve spolupráci s Manchester Metropolitan University.
- **KOPKK, KPRA, Výzkumný záměr:** mezinárodní workshop „Ochrana spotřebitele a etika v kontextu společenské odpovědnosti firem“, 7. 2. 2008 v Praze. Ve spolupráci s GA ČR.
- **KCR, Výzkumný záměr:** „Recognising and Developing Organisational Culture“, 7. 2. 2008. Ve spolupráci s Manchester Metropolitan University (UK).
- **SMS JM (spolupořadatel):** workshop „Reforma RB OSN: Mezinárodně právní perspektivy“, 29. 4. 2008, Praha. Ve spolupráci s: CZ UNA.
- **SMS JM (spolupořadatel):** „Czech Republic and External Relations of the EU After Lisbon Treaty“, 13.–16. 5. 2008. Ve spolupráci s Evropským parlamentem, Stálou misí ČR při EU.
- **CES, Výzkumný záměr:** „Globalised Labour & Capital Markets, National Resources and Shifts in Economic Power“ International Conference, 22.–25. 5. 2008, Praha. Ve spolupráci s European Economics and Finance Society.
- **SMS JM, CES, KAS, Výzkumný záměr:** XII. ročník mezinárodní konference „Crucial Problems of International Relations through the Eyes of Young Researchers“, 28.–30. 5. 2008, VŠE, Praha. Ve spolupráci s: VŠE-FMV, Centrem evropských studií VŠE (Konrad-Adenauer-Stiftung), Asociací pro mezinárodní studia ve střední a východní Evropě a Českým sdružením pro Spojené národy.
- **KCR, GA ČR:** „Možnosti uplatňování udržitelného rozvoje v podnicích cestovního ruchu“, 29. 5. 2008. Ve spolupráci s Manchester Metropolitan University (UK).
- **KCR:** „Geography and Tourism Department“, seminář pro studenty a pedagogy cestovního ruchu, 12. 6. 2008 ve spolupráci s Moscow State University.
- **KMO:** mezinárodní vědecká konference „Nové trendy v mezinárodním podnikání“, 13. 6. 2007, Praha. Videokonference ve spolupráci s: Ekonomickou univerzitou v Bratislavě, Obchodnou fakultou.
- **SMS JM (spolupořadatel):** workshop „Globalizace: Transnacionální a mezinárodní vztahy“, 19. 6. 2008, Praha. Ve spolupráci s: CZ UNA.

- **KCR:** „Management of Response to the HIV/AIDS Epidemic with Focus on Tourist Industry“, spoluorganizátorství semináře a studijní cesty ukrajinských expertů, 15.–21. 6. 2008. Ve spolupráci s Centrem výzkumu protidrogových služeb a veřejného zdraví Praha.
- **KPEP (spolupřadatel):** II. mezinárodní vědecká konference „Právo v podnikání v nových členských státech EU“, 13.–14. 11. 2008, Karviná. Ve spolupráci s OPF Slezské univerzity.
- **IČRE:** mezinárodní kolokvium „Zvrat v dlouhodobých trendech prosazujících se ve světové ekonomice a příznaky vzniku nové geografie světového průmyslu a mezinárodních hospodářských vztahů“, 19. 11. 2008, Praha.
- **IČRE (spolupřadatel):** mezinárodní seminář „Lidský kapitál v globální ekonomice: teorie a praxe“, 6.–12. 10. 2008, Sankt Petěrburg, Rusko. Ve spolupráci se: Sankt-Petěrburgskou státní polytechnickou univerzitou.
- **KOP KK, Výzkumný záměr:** celostátní workshop „Obchod v České republice – struktura a změny“, 10. 12. 2008 v Praze.
- **SMS JM, Výzkumný záměr (spolupřadatelé):** workshop „Všeobecná deklarace lidských práv“. 5. 12. 2008, Praha. Ve spolupráci s: CZ UNA.
- **SMS JM:** workshop „Prolínání vnitřní a vnější bezpečnosti v EU“. 10. 12. 2008, Praha.
- **KMO:** Diskusní semináře:
 - 15. 04. Den doktorandů KMO
 - 29. 10. – 31. 10. Research methodology

5.7 Účast učitelů a studentů FMV na mezinárodních vědeckých konferencích a jiných akcích

Významnou součástí činnosti FMV na úseku vědy a výzkumu je účast zástupců řešitelských kolektivů na mezinárodních konferencích a jiných akcích vědeckého charakteru. Tab. 5.2 podchycuje pouze výjezdy realizované v rámci institucionální podpory na specifický výzkum, včetně IGA, a VZ, dále v rámci výzkumných projektů s účelovou podporou, rozvojových programů pro zvyšování kvalifikace pracovníků a prostředků Corporate Chairs, jež mají obdobný charakter. Nejsou tudíž podchyceny výjezdy hrazené z prostředků FMV na cesty do zahraničí (fondu proděkana pro zahraniční styky), získaných stipendií a z poskytnutých prostředků nadacemi, zvacími stranami či jinými subjekty.

Tab. 5.2: Účast učitelů a studentů FMV na mezinárodních vědeckých konferencích a jiných akcích v roce 2008

Název vědecké konference nebo jiné akce	Termín a místo konání	Účastník – účastníci	Zdroj financování	Referát ano/ne
Konference „V4 Research and Dissemination Project Preparation for the IVF Grant“	7.–10. 2. Corvinus Society for Foreign Affairs and Culture, Ballassi Institute, HOOK Foundation for Students, Budapešť, Maďarsko	Krč, J. Valentová, J. Vondrušková, B.	SV200036	--
Zasedání Advisory Board European Commission	8. 2. European Commission, Research Directorate General, Brusel, Belgie	Lehmannová, Z.	organizátor	--
Mezinárodní konference „International Conference on Applied Business Research – ICABR 2008“	16.–29. 2. Akkra, Ghana	Borgström, A.	SV200036	Ano

Mezinárodní konference ICM 2008 „Putting Sustainable Development First“	1.–9. 3. UAE University, Al Ain, Spojené Arabské Emiráty	Cihelková, E.	GA210027	Ano
Sympóziium doktorandů v rámci projektu „Organisational Culture Management in International Retail Organisations“	12.–15. 3. Manchester Metropolitan University Business School, Machester, Velká Británie	Drličková, L.	SV200036	--
Generální shromáždění SENT	16.–18. 3. Forli, Itálie	Němcová, I. Steinmetzová, D.	organizátoři	--
Mezinárodní vědecká konference ISA „Bridging Multiple Divides“	26.–29. 3. San Francisco, USA	Lehmannová, Z. Peterková, J. Rolenc, J. M.	ZA210017 GM212027 SV200036	Ano
Výzkumný pobyt	12. 4.–13. 5. Katedra politologie, Fakulta filosofie a humanitních studií, University São Paulo, Brazílie	Němec, J.	GA204018	--
Jean Monnet Seminar, Advanced Issues of European Law: „Re-thinking the European Constitution in an Enlarged European Union“	20.–27. 4. Inter-University Centre, Dubrovnik, Chorvatsko	Lame, V.	SV200036	Ano
Konference „Facilitaiting the Growth of The Youths and Senior Citizens Tourism Markets“	22.–23. 4. Brusel, Belgie	Indrová, J. Petrů, Z.	GA206017	--
Interdisciplinární konference mladých doktorandů	12.–14. 5. Univerzita kardinála Stefana Wyszynskiego, Varšava, Polsko	Drličková, L.	SV200036	Ano
International workshop European Parliament „Czech Republic and External Relation of the EU – After Lisbon Treaty“	13.–16. 5. Evropský parlament, Brusel, Belgie	Cupalová, M. Dubský, Z. Lehmannová, Z. Peterková, J. Prorok, V. Veselý, Z.	organizátoři	--
Mezinárodní workshop „Socialist and Social Democratic Parties in Central Europe: Is the Post-communist Cycle Approaching its End?“	16.–17. 5. Friedrich Ebert Stiftung, Budapešť, Maďarsko	Dvořáková, V.	organizátoři	Ano
Seminář pro mladé vědce CREATE – Creating a Competitive ERA through Empowerment of Young Researchers	21.–28. 5. Antverpy, Belgie	Odehnalová, J.	SV200036	--

The 12th General Conference of EADI	22.–29. 6. Ženeva, Švýcarsko	Borgström, A. Krč, J. Průša, P.	SV200036 ZA210017	Ano
Australian Statistical Conference 2008 „Celebrating Diversity“	30. 6. – 3. 7. Sydney – Melbourne, Austrálie	Cihelková, E.	GA210027	Ano
Workshop „New Actor in a New Environment“	4.–6. 7. The Bulgarian European Community Studies Association, Sofie, Bulharsko	Müller, K. Rohrbacher, T.	GZ204025	Ano
II. Global International Studies Conference „What Keeps Us Apart, What Keeps Us Together?“	22.–26. 7. Ljubljana, Slovinsko	Beník, M. Cibulková, P. Druláková, R. Knotková, V. Lehmannová, Z. Ležáková, P. Němec, J. Peterková, J. Rohrbacher, T. Sršeň, R. Zemanová, Š Zelenická, Z.	IG212037 IG212037 ZA210017 SV200036 ZA210017 SV200036 ZA210017 GM212027 SV200036 SV200036 ZA210017 SV200036	Ano
Mezinárodní vědecký pobyt	25. 8. – 11. 9. Grand Rapids, Los Angeles, USA	Kašpar, V. Zadrazilová, D.	AB1002000 ZA210017	--
The 48th Congress of the European Regional Science Association „Culture, Cohesion and Competitiveness: Regional Perspectives“	28. 8. – 2. 9. University of Liverpool, Velká Británie	Vondrušková, B. Vošta, M.	SV200036 GA210047	Ano
Plenární zasedání Evropské ekonomické asociace, navázání spolupráce s výzkumnými centry na University L. Bocconi	27. – 31. 8. Miláno, Itálie	Cihelková, E.	ZA210017 GA210027	--
Mezinárodní seminář „Ekonomické, politické a bezpečnostní aspekty mezinárodní situace před českým předsednictvím“	9.–12. 9. European Academy, Berlín, Německo	Klvačová, E.	GM271015	--
The 4th ETC & ECM Joint Tour MIS Users‘ Workshop & ETC Market Intelligence Committee (MIC) Meeting	10.–14. 9. Modul University Vienna, Vídeň, Rakousko	Indrová, J. Petrů, Z.	GA206017	--

The 4th International Conference „Baltic Business and Socio-Economic Development“	29. 9.–2. 10.	Potužáková, Z.	GA210087	Ano
Workshop „ESF Research Networking Programme: Impacts of Transnational Corporations in Transition and Developing Countries“	5.–6. 10. Copenhagen Business School, Kodaň, Dánsko	Průša, P.	ZA210017	--
Konference Evropský den cestovního ruchu	6.–7. 10. Brusel, Belgie	Petrů, Z.	GA206017	--
Mezinárodní seminář „Lidský kapitál v globální ekonomice: teorie a praxe“	6.–12. 10. Sankt-Petěrburg, Rusko	Chlumský, J. Klvačová, E.	GM271015 GA271016	Ano
Výzkumné konzultace a přednáška na zahraniční univerzitě	10.–11. 10. Fakulta ekonomie a podnikání, BVŠP, Slovensko	Bič, J.	ZA210017	Ano
Conference Network of European Competitive and Sustainable Tourism Regions – Necstour	29. 10. – 2. 11. Marseille, Gréoux-les-Bains, Francie	Indrová, J. Petrů, Z.	GA206017	--
Výzkumná konzultace se zástupci EU SAV a WIIW Vídeň	8.–12. 11. Bratislava, Slovensko	Malý, J. Mráček, K.	GA271016	--
Výzkumné konzultace	17. 11. – 3. 12. Universidad de los Andes, Venezuela	Nachtigallová, M.	GA204018 GM204026	--
Konference „The Fusion of Economic Culture in the Context of Market Economy“	18.–22. 11. Katedra mezinárodního obchodu Uralské státní technické univerzity, Jekatěrínburg, Rusko	Kašpar, V. Postler, M. Průša, P.	AB1002000 AB1002000 ZA210017	Ano
The 22nd Leipziger Weltwirtschaftsseminar	19.–21. 11. Universität Leipzig, Lipsko, Spolková republika Německo	Bič, J.	ZA210017	--
Konzultace k projektu, J. M. Conference	23.–26. 11. Evropská komise, Evropský parlament, Belgie, Brusel	Němcová, I.	GA210037	--
Konference „A Europe of Achievements in a Changing World“	23.–26. 11. Belgie, Brusel	Cihelková, E. Krč, J.	GA210027 ZA210017	Ano
International Trade Conference	3.–7. 12. Staffordshire University, Business School, Stoke-on-Trent, Velká Británie	Kašpar, V. Klosová, A. Valentová, J.	ÚP200066	--

Výzkumné konzultace	3.–4. 12. UPSVAR (Ústredie práce, sociálnych vecí a rodiny), Slovenský statistický úrad, Bratislava, Slovensko	Potužáková, Z.	GA210037	--
Dialogue of Cultures and Civilisations Programme 13th Talks on the Hill „Ethnicity Mobilised: The Dilemma of Multicultural Politics“	9.–14. 12. Asia-Europe Foundation, Singapore	Dvořáková, V.	organizátoři GM204026	--

5.8 Kolektivní a individuální členství FMV v nevládních mezinárodních odborných organizacích výzkumu a vývoje a ve vědeckých radách zahraničních škol

Kolektivní členství:

- APSIA (The Association of Profesional Schools of International Affairs)
- CEEISA (Central and East European International Studies Association)
- EADI (European Association of Development Research and Training Institutes)
- ERA (European Retail Academy)
- ICC (International Chamber of Commerce)
- IFDT (International Forum of Diplomatic Training)
- IIOA (International Input-Output Association)
- INDA (International Network of Diplomatic Academies)
- WFUNA (World Federation of the United Nations Associations)

Individuální členství:

- APSA – American Political Science Association (Müller)
- CEEISA – Central and East European International Studies Association (Lehmannová, Kváča, Dubský, Druláková, Peterková, Rolenc, Šabacká, Zemanová)
- ČSE – Česká společnost ekonomická (Šaroch)
- CEN – European Committee for Standardization (Petrů, členka pracovní skupiny expertů WG5 – Služby cestovního ruchu – průvodcovské služby)
- Council of Europe – Congress of Local and Regional Authorities, Group of independent experts (Reschová, alternát za tituláře)
- EADI – European Association of Development Research and Training Institutes (Adamcová, členka Výkonného výboru, Cihelková, Krč)
- ECMA – European Colleagues in Marketing and Advertising (Mikeš)
- ECPR – European Consorcium on Political Research (Lehmannová, členka Výboru)
- ECSA – European Community Studies Association (Cihelková, místopředsdkyně ECSA-CZECH; Druláková, Němcová)
- EEA – European Economic Association (Cihelková)
- IPSA – International Political Science Association (Dvořáková)
- ISA – International Studies Association (Lehmannová, Rolenc, Šabacká, Kváča, Peterková, Druláková)
- ISO – International Organization for Standardization (Petrů, členka Technického výboru, členka pracovní skupiny expertů skupiny TC 228 – Cestovní ruch a související služby)
- ISO – WG (Working Group) 2 – SPA Services – Lázeňské služby (Petrů, expert)

- ISO – WG (Working Group) 4 – Golf Services – Golfové služby (Petru, expert)
- Social Sciences and Humanities European Commission (Lehmannová, členka Advisory Board)
- WFUNA – World Federation of United Nation Associations (Lehmannová, Trávníčková, Veselý, členové národní sekce)
- WISC – World International Studies Committee (Lehmannová)
- International Law Association (Trávníčková)

Vědecké rady, Akademické rady:

- Ekonomická univerzita v Bratislave, Obchodná fakulta (Švarc)
- Ekonomická univerzita v Bratislave, Fakulta medzinárodných vzťahov (Zdražilová, Lehmannová)
- Metropolitní univerzita Praha (Boháček, Jakl)
- Newton College (Klvačová, Šaroch)
- Slezská univerzita v Opavě, Obchodně-politická fakulta v Karviné (Šaroch, Švarc)
- ŠkodaAuto Vysoká škola (Šaroch, Cihelková)
- Univerzita Jana Evangelisty Purkyně v Ústí nad Labem, Fakulta sociálně ekonomická (Šaroch)
- Univerzita Karlova, Fakulta sociálních věd (Dvořáková)
- Univerzita Palackého, Filozofická fakulta (Dvořáková)

5.9 Publikační činnost

V roce 2008 vedení FMV vyvíjelo systematický tlak na jednotlivá pracoviště a jednotlivce ohledně předkládání návrhů projektů do grantových agentur v ČR i v zahraničí. V dané souvislosti vysvětlovalo koncepční a metodické otázky související s publikační činností a jejím „zakotvením“ v celém komplexu souvislostí týkajících se nejen vědecké práce, ale i personálního vývoje fakulty (a potažmo i VŠE) jako celku; těžištěm byly nejen otázky četnosti publikací, ale zejména jejich kvalitativní aspekty (typy RIV, recenzované časopisy s impakt faktorem, publikace v zahraničí, ohlasy na publikovaná díla apod.) a pomoc při hledání cest, jak se přiblížit významným časopisům v příslušných oborech. Na podporu publikační činnosti vyhlásila děkanka FMV 4. ročník Soutěže v publikační činnosti FMV s příslušným finančním ohodnocením; dále podpořila předkládání článků do časopisů s nenulovým IF z činnosti 1000; byly získány prostředky Komerční banky pro vyhlášení 3. ročníku Soutěže o nejlepší doktorskou práci, která ovšem zohledňuje publikační aktivitu doktorandů po dobu studia; ke stanovení úkolů jednotlivých akademických pracovníků na daném úseku bylo využito pohovorů, které byly organizovány na fakultě v daném roce, včetně přijetí plánů personálního rozvoje.

Přesto v r. 2008 ve srovnání s r. 2007 došlo ke zhoršení publikační činnosti FMV, jak je patrné z tab. 5.3. Celkový počet publikací poklesl z 567 na 500, z toho typy RIV ze 463 na 404 záznamů a úspěšné typy z 350 na 249. Úspěšnost typů RIV činila 61,6 % oproti 75,6 % v r. 2007 a celková úspěšnost 47,3 % oproti 58,7 % v r. 2007. V r. 2008 fakulta obsadila (dle údajů k 30. 3. 2009) v Úspěšnosti typů 4. místo a v Úspěšnosti celkem rovněž 4. místo (v r. 2007 zaujímala 3 místo).

Výrazným problémem FMV je dlouhodobě neexistující institucionalizovaná věda na jazykových katedrách, menší publikační činnost jejich pracovníků (ve srovnání s katedrami nejazykovými) a nulová uznatelnost vydaných publikací v RIV. Tato skutečnost značně snižuje Úspěšnost typů a Úspěšnost celkem celé FMV. Problémem jsou i velmi diferencované výsledky nejazykových kateder.

K výsledkům uplatněných motivačních nástrojů jednotlivců přijatých v zájmu zlepšení publikační činnosti na FMV:

- 4. ročník Soutěže v publikační činnosti Fakulty mezinárodních vztahů VŠE v Praze: v r. 2008 bylo uděleno 17 cen děkanky FMV; celkově byla soutěž dotována částkou 142.000,- Kč.
- 3. ročník Soutěže Komerční banky o nejlepší doktorskou disertační práci: Celkem byly oceněny tři práce; soutěž byla financována ze sponzorského daru Komerční banky, a.s. ve výši 50.000,- Kč.
- Cena VŠE za prestižní publikaci: v učitelské kategorii (knižní publikace) se FMV umístila na 2. místě – monografie Cihelková, E. a kol. „Nový regionalismus. teorie a případová studie (Evropská unie)“. V kategorii vědecké publikační činnosti studentů doktorského studia se umístila na 4.–5. místě práce „Specifics of Chinese Business Negotiation Practices – Revista Amfiteatru Economic“ Jitky Odehnalové a na 6.–10. místě článek „Budoucnost Evropské unie v kontextu nového regionalismu“ Pavla Hnáta (spoluautor).
- FMV metodicky či finančně přispěla k vydání následujících sborníků doktorandů a studentů:
 - Cihelková, E.; Hnát, P.; Krč, J.; Neumann, P.; Stuchlíková, Z.; Jusko, R. Regionalismus a multilateralismus: základy nového světového obchodního řádu. [Výzkumná zpráva]. Praha: Nakladatelství Oeconomica, 2008. 317 s. ISBN 978-80-245-1418-5. (KSE), specifický výzkum
 - Rolenc, J. M. (ed.). International Conference of Young Scholars – Crucial Problems of International Relations through the Eyes of Young Scholars. Prague 28. 05. 2008–30. 05. 2008. Praha: Nakladatelství Oeconomica, 2008. 380 s. ISBN 978-80-245-1411-6. Mezinárodní konference mladých badatelů – Zásadní problémy mezinárodních vztahů očima mladých badatelů. (SMS JM), specifický výzkum
 - Ulrich, I.; Doležal, T. (ed.). The United Nations In The Globalized International System. Collection of Selected Papers from the 6th Pan-European International Relations Conference. Turin 12. 09. 2007–15. 09. 2007. Prague : Nakladatelství Oeconomica, 2008. 189 s. ISBN 978-80-245-1384-3. (SMS JM)

V edičních a redakčních radách odborných časopisů pracovali tito pracovníci FMV:

- Acta Oeconomica Pragensia, recenzovaný časopis, vydává Vysoká škola ekonomická v Praze (Filipová, A; Hlavičková; Neumann; Štěrbová; Taušer; Veselý; Vošta),
- Agricultural Economics, recenzovaný časopis, vydává Česká akademie zemědělských věd (Jeníček, editor in chief),
- Cizí jazyky, recenzovaný časopis pro teorii a praxi výuky cizích jazyků, vydává nakladatelství FRAUS (Hlavičková, šéfredaktorka),
- CSR Fórum, nerecenzovaný časopis, vydává Klub donátorů (Mikeš),
- Contemporary Issues, recenzovaný časopis, vydává Political Science Research Centre (Dvořáková),
- Ekonomická revue cestovního ruchu, recenzovaný časopis, vydává Universita Mateja Bela, Banská Bystrica (Indrová),
- Journal of International Relations and Development, recenzovaný impaktovaný časopis, vydává Palgrave (Lehmannová),
- Marketing Inspirations, vědecko-odborný časopis, vydává Univerzita Komenského v Bratislavě (Turnerová),
- Marketing Trend, nerecenzovaný časopis, vydává Economica (Mikeš),

- Marketing & Komunikace, odborný recenzovaný časopis, vydává ČMS (Mikeš),
- Mezinárodní vztahy, recenzovaný časopis, vydává Ústav mezinárodních vztahů (Lehmannová),
- Nakladatelství Ústavu mezinárodních vztahů, ediční rada nakladatelství (Druláková),
- Národohospodářský rozbor, recenzovaný časopis, vydává Ekonomicko-správní fakulta Masarykovy univerzity (Šaroch),
- Politologické revue, recenzovaný časopis, vydává Česká společnost pro politické vědy (Dvořáková, šéfredaktorka),
- Prague Economic Papers, recenzovaný časopis v anglickém jazyce, vydává VŠE (Cihelková),
- Politická ekonomie, časopis s nenulovým IF, vydává VŠE (Cihelková),
- Průmyslové vlastnictví, recenzovaný časopis, vydává Úřad průmyslového vlastnictví (Boháček),
- Současná Evropa a Česká republika, recenzovaný časopis, vydává CES VŠE (Stuchlíková, šéfredaktorka, Cihelková, Dvořáková, Lehmannová, Němcová, Neumann, Švarc, Zdražilová),
- VSP Entrepreneurship Studies, odborný elektronický časopis, vydává Vysoká škola podnikání (Zapletalová),
- Working Papers Fakulty mezinárodních vztahů, recenzovaný časopis, vydává Vysoká škola ekonomická (Popovová, šéfredaktorka, Cihelková, Dvořáková, Lehmannová, Cimler, Dubský, Jeníček, Karpová, Vošta, Zdražilová)

**Tab. 5.3: Příspěvky FMV do databáze RIV v letech 2002–2008
v komparaci s ostatními fakultami VŠE, stav k 30. 3. 2009**

Fakulta	Celkem publikací							RIV typy						
	2002	2003	2004	2005	2006	2007	2008	2002	2003	2004	2005	2006	2007	2008
FFÚ	435	494	443	521	666	559	533	359	403	367	457	601	503	474
FMV	312	333	408	411	388	567	500	221	241	284	311	299	463	404
FPH	511	468	351	366	389	601	498	270	310	287	284	309	492	388
FIS	437	530	455	464	385	563	420	327	417	340	345	279	381	323
FNH	236	233	336	220	268	264	293	170	158	259	169	228	200	243
FM	117	116	159	114	96	67	129	92	94	125	93	80	60	98

Fakulta	RIV celkem							Úspěšnost typů v %						
	2002	2003	2004	2005	2006	2007	2008	2002	2003	2004	2005	2006	2007	2008
FFÚ	330	362	301	453	548	430	435	91,9	89,8	82,0	99,1	91,2	85,5	91,8
FMV	139	141	169	157	202	350	249	62,9	58,5	59,5	50,5	67,6	75,6	61,6
FPH	208	226	214	249	293	265	207	77,0	72,9	74,6	87,7	94,8	53,9	53,4
FIS	287	364	306	263	214	320	255	87,8	87,3	90,0	76,2	76,7	84,0	79,0
FNH	159	71	127	87	143	152	171	93,5	44,9	49,0	51,5	62,7	76,0	70,4
FM	86	93	123	76	72	51	50	93,5	98,9	98,4	81,7	90,0	85,0	51,0

Fakulta	Úspěšnost celkem v %						
	2002	2003	2004	2005	2006	2007	2008
FFÚ	75,9	73,3	68,0	87,0	82,3	75,0	80,0
FMV	44,6	42,3	41,4	38,2	52,1	58,7	47,3
FPH	40,7	48,3	61,0	68,0	75,3	43,0	40,5
FIS	65,7	68,7	67,3	56,7	55,6	52,7	57,3
FNH	67,4	30,5	37,8	39,6	53,4	54,1	57,0
FM	73,5	80,2	77,4	66,7	75,0	68,9	33,8

- Poznámka: Celkem – celkový počet publikací bez jakéhokoliv omezení
RIV typy – počet publikací, které svým typem vyhovují zařazení do RIV nezávisle na přiřazení záměru nebo projektu
RIV celkem – celkový počet publikací, které vyhovují pro zaslání do RIV
Úspěšnost typů – podíl: RIV-celkem/RIV-typy v %
Úspěšnost celkem – podíl: RIV-celkem/publikace celkem v %

5.10 Využití institucionální podpory specifického výzkumu

Finanční prostředky poskytnuté FMV v rámci institucionální podpory na specifický výzkum byly podle zákona č. 130/2002 Sb. o podpoře výzkumu a vývoje z veřejných prostředků a v rámci pokynu kvestora č. 4/2003 využity na výzkumnou činnost, na které se podílejí studenti. Pro rok 2008 získala FMV dotaci v celkové výši 2 340 tis. Kč. Položka celkové výše dotace zahrnuje 2 130 tis. Kč (mzdové výdaje 963 tis. Kč) na vlastní specifický výzkum fakulty a 210 tis. Kč (mzdové výdaje 48 tis. Kč) na řešení projektů IGA, o kterých rozhodla Interní grantová agentura VŠE, viz tab. 5.4. (Obhajoba projektu 06/07 byla uspořádána celofakultně dne 5. 11. 2008, přičemž projekt byl ukončen s výsledkem „splněno bez výhrad“.)

Položkami financovanými ze specifické vědy byly zejména

- účast doktorandů na zahraničních a domácích konferencích a jiných akcích;
- aktivity na podporu publikační činnosti (Soutěž v publikační činnosti učitelů a doktorandů FMV, podpora soutěže ESOP);
- úhrada materiálových nákladů spjatých s činnostmi specifického výzkumu;
- úhrada služeb spjatých s činnostmi specifického výzkumu (tisk sborníků studentských prací);
- osobní a administrativní náklady zaměstnanců zajišťujících řízení a organizaci činností výzkumu;
- ocenění podílu studentů na obsahové i organizační přípravě fakultních akcí vědeckého charakteru;
- úhrada nákladů na zabezpečení informačních a knihovnických služeb atd.

Tab. 5.4: Čerpání prostředků FMV na projekty IGA, 2008, tis. Kč

Registrační číslo	Řešitel	Název grantu	Celkem
06/07	Kratochvíl (SMS JM)	Konstrukce „zájmu“ ve vnějších politických vztazích EU: Analogie mezi národním a veřejným zájmem a jeho aplikace na východní politiku EU	55
03/08	Drličková (KOP KK)	Úloha organizační kultury v mezinárodních retailových společnostech	50
06/08	Borgström (KSE)	Současné postavení Afriky ve světovém hospodářství	35
08/08	Krč (KSE)	Evropská politika udržitelného rozvoje v globálním kontextu	70
Celkem			210

5.11 Zasedání Vědecké rady FMV; habilitační řízení a řízení ke jmenování profesorem

V roce 2008 se konala čtyři zasedání Vědecké rady FMV (28. 1., 9. 4., 18. 6. a 10. 12.), z toho jedno korespondenční formou. V rámci těchto jednání bylo kromě habilitačních řízení a řízení ke jmenování profesorem naplňováno zákonné poslání tohoto orgánu, zejména při projednávání dlouhodobých záměrů vzdělávací a vědecké činnosti (Zpráva o činnosti FMV VŠE v Praze za rok 2007, Aktualizace dlouhodobého záměru na rok 2009); při schvalování

žádostí o prodloužení akreditace oboru habilitačních řízení a řízení ke jmenování profesorem („Cestovní ruch“), dále akreditace doktorských studijních oborů „Evropská studia“ a „Mezinárodní obchod“; vyjadřovala se k otázkám, které předložila děkanka FMV (schválení členů oborových komisí pro státní zkoušky v bakalářských a magisterských studijních oborech, doplnění členů Komise pro obhajoby doktorských disertačních prací a komise pro státní doktorské zkoušky v oboru Mezinárodní ekonomické vztahy apod.).

Před Vědeckou radou FMV proběhla 3 habilitační řízení (V. Houžvička, O. Suša a J. Taušer) a 2 řízení ke jmenování profesorem (E. Gombár a Z. Veselý); jmenování byli 4 docenti (V. Houžvička, E. Karpová, J. Malý a J. Taušer) a 3 profesoři (M. Boháček, E. Gombár a Z. Veselý); v případě V. Khelerové, Z. Lukáše a M. Nechvátala byla habilitační řízení zastavena na vlastní žádost uchazečů; ze stejného důvodu bylo zastaveno řízení ke jmenování profesorem u M. Spirita. V případě O. Suši bylo habilitační řízení zastaveno VR FMV. V r. 2008 bylo zahájeno habilitační řízení O. Bureše.

6. Akademičtí pracovníci

Na Fakultě mezinárodních vztahů působilo v roce 2008 celkem 252 pracovníků, z toho 196 akademických. Ve srovnání s rokem 2007 poklesl fyzický počet učitelů o dva a průměrný přepočtený o více než čtyři ze 175,9 v roce 2007 na 171,2 v roce 2008. Jedná se především o počty učitelů jazykových kateder – především KNJ. Kategorie vědeckých pracovníků zahrnuje z větší části učitele jednotlivých odborných kateder zapojených do řešení výzkumného záměru. Počet technickohospodářských pracovníků obsahuje na rozdíl od roku 2007 i výkon funkce integrátora fakulty na půl úvazku.

V oblasti kvalifikační struktury (Tab.6.2) nedošlo při meziročním srovnání k významným změnám. Úbytek počtu lektorů souvisí se zmíněným poklesem počtu pracovníků na jazykových katedrách.

Přehled současné věkové struktury akademických pracovníků udává Tab.6.3

Tab. 6.1: Celkový a přepočtený počet pracovníků – podle kateder (pracovišť)

Katedra	Průměrný přepočtený počet za rok 2008	Fyzický počet k 31.12.2008
Katedra politologie	7,43	8
Katedra obchodního podnikání a komerčních komunikací	13,87	18
Katedra cestovního ruchu	7,87	9
Katedra podnikového a evropského práva	11,63	16
Katedra světové ekonomiky	17,29	20
Katedra mezinárodního obchodu	17,93	19
Středisko mezinárodních studií JM	12,29	17
Katedra anglického jazyka	36,62	41
Katedra německého jazyka	20,50	20
Katedra románských jazyků	20,91	23
Katedra ruského jazyka	4,9	5
Celkem učitelé	171,24	196
Vědečtí pracovníci	18,47	36
Technickohospodářští pracovníci	20,66	20
Celkem FMV	210,37	252

Tab. 6.2: Kvalifikační struktura

Pracovní zařazení	Počet učitelů	v % z celkového počtu
Profesor	14	7,1
Docent	34	17,3
Odborný asistent	129	65,8
Asistent	17	8,8
Lektor	2	1,0
Celkem FMV	196	100,0

Tab. 6.3: Přehled věkové struktury akademických pracovníků

Pracovní zařazení	Počet pracovníků dané kategorie					
	do 29 let	30 - 39 let	40 - 49 let	50 - 59 let	60 - 69 let	70 - let
Profesor			1	8	1	4
Docent		3	4	16	7	4
Odborný asistent	6	33	31	36	21	2
Asistent	3	11	2	1		
Lektor		2				

7. Mezinárodní spolupráce ve vzdělávání

Fakulta mezinárodních vztahů vycházela při realizaci zahraničních styků z celoškolských priorit včetně dalšího zkvalitňování spolupráce s partnerskými školami v Evropě i na ostatních kontinentech (PIM, CEMS, APSIA apod.). Po vstupu České republiky do Evropské unie je věnována zvláštní pozornost vysokým školám v členských státech EU.

V roce 2008 realizovalo zahraniční stipendijní pobyty 279 studentů FMV, především ve formě semestrální stáže. Celkem 54 studentů fakulty se v akademickém roce 2008/09 účastní studia v zámorí (Argentina, Austrálie, Hong Kong, Mexiko, Nový Zéland, USA, Venezuela a další země).

Za významný úspěch v oblasti zahraničních vztahů lze považovat již čtrnácté výročí trvání projektu M.A. Degree in Economics of International Trade and European Integration. Program je skutečným evropským studiem.

V EU je 22 projektů Erasmus Mundus, ale jen dva z nich ekonomické a jeden je právě projekt VŠE.

Výuka v programu, který je v plném rozsahu realizován v angličtině, byla zahájena počínaje akademickým rokem 1994/95 a bez přerušení trvá doposud. Program vznikl jako společné studium Fakulty mezinárodních vztahů VŠE a šesti zahraničních universit:

- University of Antwerp, Belgie (UA)
- Free University of Brussels, Belgie (VUB)
- Università degli studi di Bari, Itálie (UB)
- Universidad de Cantabria, Španělsko (UC)
- Staffordshire University, Velká Británie (SU)
- Université des Science et Technologies de Lille, Francie (USTL)
- Vysoká škola ekonomická v Praze, ČR (VSE)

Tento třináctiměsíční studijní program byl v roce 2006 akreditován MŠMT ČR a je organizovaný na třech universitách: 1. semestr na Staffordshire University nebo Université des Science et Technologies de Lille, 2. semestr na University of Antwerp a 3. semestr na Vysoké škole ekonomické v Praze. CV a obsah magisterského programu vychází z výzkumných aktivit a vysoké kvalifikace pedagogů partnerských universit, kteří vnášejí své poznatky do výuky jednotlivých předmětů.

Program byl zvolen European University Association jako pilotní projekt „Joint Masters in Europe“ jako jeden z 11 programů z různých vědních oborů. V září 2005 byl program vybrán jako Erasmus Mundus a stal se tak magisterským programem, v jehož rámci EU podporuje vysokoškolské vzdělání připravující studenty zemí EU a z třetích zemí na jejich profesní kariéru ve výzkumné sféře, vládních a mezinárodních organizacích a ve výzkumných odděleních velkých bank, průmyslových a obchodních nadnárodních společností a korporací. Studenti z třetích zemí v tomto programu získají navíc informace o postavení a významu zemí EU ve světové ekonomice a mezinárodním obchodu.

V akademickém roce 2008/09 se účastní programu mezinárodní společnost studentů – celkem 40 posluchačů ze třinácti zemí, z toho 21 studentů ze zemí mimo EU. Jde zejména o Čínu, Vietnam, Taiwan, ale také Rusko, Indonésii, Filipíny, Brazílii, Thajsko, Ukrajinu, Kanadu, Albánii, Kosovo a Etiopii. Každý rok se do programu hlásí více než 400 uchazečů z celého světa.

Od akademického roku 2008/09 bylo přiznáno v projektu pro posluchače VŠE v Praze celkem deset míst. Poplatek za celé studium navazujícího magisterského programu činí 3.300 EUR.

Pozitivním zjištěním z průběhu prvních čtyř semestrů studia MA programu Erasmus Mundus v akademickém roce 2008/09 je skutečnost, že studenti z VŠE v Praze stále patří mezi úspěšné, schopné velmi dobře obstát v takto náročné konkurenci. V rámci Erasmus Mundus jsou v mezinárodním prostředí prezentovány všechny zúčastněné univerzity. Velká pozornost je věnována propagaci těch univerzit, na kterých je program realizován. Vysoká škola ekonomická v Praze zajišťuje realizaci třetího semestru studia. Pro tento program jsou na VŠE vytvořeny všechny podmínky jak z hlediska výuky, tak i jejího informačního zabezpečení.

Od roku 1995 je VŠE - Fakulta mezinárodních vztahů jako jediná vysoká škola z České republiky aktivním členem v organizaci "Diplomatic Academies and Institutes of International Relations" sídlící ve Vídni a sdružující univerzity a diplomatické akademie ze sedmdesáti zemí světa. V roce 2008 se uskutečnila výroční konference na Ministerstvu zahraničí Belgie v Bruselu a na Evropské univerzitě v Brugách.

Fakulta byla jedním z iniciátorů vytvoření Asociace středo- a východoevropských zemí pro mezinárodní studia - CEEISA s ústředím v Praze na VŠE. Prezidentkou se stala v roce 1999 prof. PhDr. Zuzana Lehmannová, CSc. V roce 2002 byla jmenovaná opět zvolena prezidentkou CEEISA na druhé funkční období.

Z aktivit FMV VŠE v Praze pokračuje spolupráce s "Dublin Institute of Technology", druhou nejvýznamnější vysokou školou v Irské republice. Dosavadní spolupráce a výhledová kooperace je zaměřena na přednáškovou činnost irských pedagogů v rámci výuky předmětů Katedry obchodního podnikání a komerčních komunikací a účast obou partnerů na vědeckých a odborných konferencích v Dublinu a v Praze. Pro FMV je významná dohoda o možnosti několikaměsíčních stáží doktorandů fakulty na DIT.

FMV VŠE je zakládajícím členem EUROPEAN FOUNDATION FOR COMMERCIAL COMMUNICATIONS EDUCATION (EFCCE). Evropská Asociace Komunikačních Agentur (EACA) iniciovala vznik Nadace, jejímž cílem je koordinace výuky komerčních komunikací (propagace) v Evropě, výměny učitelů a studentů a přístup studentů a učitelů do WARC (World Advertising Research Centre). Hlavním cílem EFCCE je zavedení jednotného certifikátu pro absolventy studia komerčních komunikací, který by byl platný pro celou EU.

FMV VŠE je zastoupena Katedrou obchodního podnikání a komerčních komunikací a je jedinou VŠ z ČR v EFCCE. Dalšími zakládajícími členy jsou: Werbe Akademie Wien, Haute Ecole Economique et Technique Brussels, Exile Supérieure de Publicité Paris, Université Pantheon – Assas Paris, Hochschule Pforzheim, Německo, Hogeschool Utrecht, Universidad Crdenal Herrera CEU Valencia, Universidad CEU San Pablo, Španělsko, Universidad de Navarra, Španělsko, Università Cattolica del Sacro Cuore, Itálie.

Kvalitativní zlom ve vzájemné spolupráci v rámci EU přinesla konference EFCCE, která se konala v roce 2007 v Bruselu. Konference rozhodla o udělování certifikátů (zájem má přistoupit i IAA – Světová Asociace reklamy) a jednotné osnově výuky.

V roce 2007 byla přijata VŠE v Praze – Fakulta mezinárodních vztahů za řádného člena EFCCE (European Foundation for Commercial Communications Education) při EACA (European Association of Commercial Communication Agency). Na posledním zasedání EFCCE byla požádána VŠE – FMV o uspořádání mezinárodního semináře v roce 2009 (jaro/podzim). Čtyři týmy studentů FMV specializace Komerční komunikace se zapojily do mezinárodní soutěže v konkurenci 50 týmů z 12 zemí Evropy. Finále soutěže proběhne na jaře roku 2009. Jeden student byl vybrán pro půlroční stáž do společnosti Aegis Media Group.

Katedra cestovního ruchu spolupracovala se zahraničními univerzitami v rámci přípravy nového studijního oboru. Pokračovala práce zástupců katedry v CENU (Comité Européen de Normalisation), v pracovní komisi Study Languages Tours. Výsledky práce komise byly pu-

blikovány v České republice a jsou bezprostředně využívány jak v pedagogické, tak i vědecké práci katedry.

V akademickém roce 2007/08 se úspěšně rozvíjela kooperace s John Marshal Law School, Chicago.

Konference „Retail Summit 2008“ v únoru se zúčastnil prof. L. Strovsky, vedoucí katedry podnikové ekonomiky a doc. E. Batmanova z Ekonomické fakulty Uralské technické university Jekatěrinburg. Zahraniční hosté konference po jejím ukončení pokračovali v jednání o spolupráci na FMV VŠE v souladu s uzavřenou smlouvou mezi VŠE a Technickou universitou Jekatěrinburg. Výsledkem jednání byla realizace účasti pedagogů FMV VŠE na vědecké konferenci v Jekatěrinburgu v listopadu 2008. Konference „Retail Summit“ se jako každoročně i v roce 2008 účastnili zástupci partnerské university z Dublinu – Dublin Institute of Technology, Faculty of Business, University MGIMO z Moskvy, Mnichovské university a zástupce Staffordshire University, Stoke-on-Trent.

FMV VŠE zahájila jednání s Adelphi University School of Business MBA Program, Garden City, N. Y. o možnosti spolupráce při tvorbě společného programu MBA.

V roce 2008 byla zahájena jednání o spolupráci s Cameron School of Business University of St. Thomas reprezentovanou prof. C. Morosanem. Spolupráce by měla být zaměřena především na oblast obchodního podnikání a mezinárodního obchodu. V létě 2008 připravila fakulta „letní školu“ pro 19 posluchačů University St. Thomas, Houston.

Dvoustranná spolupráce FMV se zahraničím na smluvní bázi:

- Belgie - University Antwerpen - RUCA
- Free University, Brussels
- ČLR - Shandon Economic University, Jinan
- Francie - Université Lille.
- Université de Nice - Sophia Antipolis
- Université Paris 1-Panthéon - Sorbonne
- Université Jean Moulin, Lyon 3
- ESCP-EAP
- Audencia Nantes
- Irsko - Institut of Technology, Dublin
- Itálie - Università degli Studi di Bari
- Německo - Università Siegen
- European Retail Academy (ERA)
- Nizozemí - The Hotelschool Haag
- Rusko - MGIMO - Moskevský státní ústav mezinárodních vztahů
- Uralská státní technická univerzita, Ekonomická fakulta, Jekatěrinburg
- Španělsko - Universidad de Cantabria, Santander - Universidad de Granada
- Uzbekistán - Uzbecká univerzita mezinárodních vztahů a obchodu
- Velká Británie - Staffordshire University, Stoke-on-Trent
- Metropolitan University, Manchester
- University of Westminster, London

Další partnerské školy:

- ČLR - Renmin University, Eastern Europe and Central Asia Studies Institute, Beijing
 - China Foreign Affairs University, Beijing
 - Zhejiang University, Hangzhou
 - East China Normal University, Shanghai
- Francie - Université Aix-en-Provence
 - Ecole Supérieure de Commerce, Dijon
 - Obchodní komora - Région Centre, Université Orléans
- Irsko - University of Limerick
- Itálie - Università Bologna
 - Università di Bari, Facoltà Lingue e Letterature Straniere
- Kypr - College of Tourism & Hotel Management, Nicosia
- Polsko - Institut mezinárodních vztahů při Varšavské univerzitě
- Rakousko - Diplomatische Akademie, Wien
- Slovensko - Ekonomická univerzita v Bratislave, Obchodná fakulta
 - Univerzita Mateja Bela v Banské Bystrici, Ekonomická fakulta
- Švýcarsko - Faculty of Economic and Social Sciences, University of Geneva
- USA - Adelphi University, School of Business, N. Y.
 - Georgetown University, Edmund Walsh School of Foreign Service, Institute for Study of Diplomacy, Washington
 - Rochester Institute of Technology, Rochester
 - Hospitality & Service Management, College of Applied Science and Technology, New York
 - University of St. Thomas, Cameron School of Business, Houston
 - University of Denver, School of International Studies, Denver
 - University of Pittsburgh, Graduate School of Public and International Affairs
 - John Marshall Law School, Chicago
 - Tufts University, The Fletcher School of Law & Diplomacy, Medford, Maryland
- Velká Británie - University of Surrey - St. Mary
 - Thames Valley University, London

Podrobný přehled zahraničních cest pracovníků kateder za rok 2008 uvádí následující tabulka.

Tab. 7.1: Počet zahraničních výjezdů v roce 2008 podle jednotlivých kateder

Katedra	Počet výjezdů
Katedra anglického jazyka	0
Katedra cestovního ruchu	19
Katedra mezinárodního obchodu	5
Katedra německého jazyka	3
Katedra obchodního podnikání a komerčních komunikací	15
Katedra podnikového a evropského práva	5
Katedra politologie	13
Katedra románských jazyků	0
Katedra ruského jazyka	0
Katedra světové ekonomiky	27
Středisko mezinárodních studií JM	25
Institut integrace ČR do evropské a světové ekonomiky	5
C E L K E M	117

8. Zprávy o činnosti kateder

8.1 Katedra anglického jazyka

Katedra anglického jazyka je nejpočetnější katedrou Fakulty mezinárodních vztahů a patří svým rozsahem i kvalitou výuky angličtiny mezi nejvýznamnější pracoviště svého druhu v České republice. Počet jejích členů kolísá mezi 35 – 40 učiteli. Vzhledem k tomu, že většina studentů volí angličtinu jako svůj první jazyk, učí členové katedry v průměru přes 5000 studentů za semestr.

Studijní a pedagogická činnost:

Stěžejním úkolem katedry v roce 2008, stejně jako i v předchozím roce, bylo plně se integrovat do curricula VŠE a ve spolupráci s fakultami nabídnout jazykové kurzy, jejichž program úzce souvisí s hlavním záměrem jednotlivých fakult.

V r. 2008 byla zahájena výuka podle nově akreditovaného zvláštního programu výuky angličtiny pro F II, kde se specializujeme na výuku business English již v prvních třech semestrech podle nově zvolené učebnice. V dalších třech semestrech budou znalosti studentů v tomto směru prohloubeny učebnicí, která připraví studenty na mezinárodně uznávanou zkoušku BEC Higher (Cambridge Business English Certificate), která je uznávána zahraničními univerzitami. Podle nové akreditace probíhala i specializace právní, tj. Angličtina v mezinárodním právu, Angličtina v mezinárodních studiích a specializace pro obor Cestovní ruch. Pro tuto specializaci byla používána nově vypracovaná učebnice English in the Tourism Industry doplněná o publikaci Anglicko-český a česko-anglický slovník cestovního ruchu. Autorkou obou publikací je členka KAJ PhDr. Z. Míšková.

V r. 2008 probíhala dále nově akreditovaná šesti semestrová Angličtina pro Arts Management I–VI a byl vytvořen nový program pro výuku na F I a F III.

Vědecko-výzkumná činnost:

Pracovníci katedry se dlouhodobě zabývají terminologií v oblasti ekonomické, finanční, účetní a právní. Výsledkem jejich práce jsou anglicko-české a česko-anglické odborné slovníky, které opakovaně vycházejí v přepracovaných a doplněných vydáních. V r. 2008 bylo vydáno členy katedry přepracované a rozšířené vydání Anglicko českého a Česko anglického slovníku z oblasti ekonomické, obchodní, finanční a právní (Bočánková, Kalina, Oherová, Taišl, Zuzáková).

M. Žirovnická byla spoluřešitelkou projektu MŠMT: Trvale udržitelný rozvoj malého a středního podnikání (hlavní řešitel projektu FVI Jindřichův Hradec). Projekt byl v r. 2008 úspěšně dokončen.

Byl přijat grantový projekt GAČR PhDr. L. Slunečkové, PhD.: „Výzkum zvládnutí slovosledu u studentů odborného anglického jazyka.“

Členové katedry spolupracují s časopisem Ekonom (pravidelný kurz angličtiny, Čapková, Housková, Kroupová) a přispívají do časopisu Cizí jazyky.

Podrobné informace o členství učitelů katedry ve vědeckých institucích i o publikační činnosti jsou uvedeny na webové stránce katedry.

Vzhledem k nutnosti vyzkoušet na konci každého semestru velký počet studentů vznikla v r. 2008 na KAJ pracovní skupina ve složení Mgr. H. Čapková, PhD., PhDr. M. Kusinová a Mgr. H. Milotová, která se začala zabývat možnostmi využití ISIS k elektronickému testování při zkouškách z AJ. V první etapě bylo zjišťováno, jaké typy otázek e-testy v ISIS umožňují a zda jsou vhodné pro použití při zkouškách z AJ na VŠE. Bylo zjištěno, že s drobnými úpravami lze stávající formu písemné zkoušky bez problémů převést do elektronické formy. V LS 2009 proběhne pilotní projekt u zkoušky v kurzu 2AJ204. Tato pracovní skupina rovněž připravuje e-learningový kurz anglické gramatiky.

Účast na mezinárodních konferencích:

Z. Míšková měla referát (v angl.) na konferenci Cambridge University Press (Cambridge Business English Day) pořádaný na půdě VŠE ve spolupráci s KAJ.

Zahraníční styky a účast zahraničních odborníků:

Katedra spolupracuje v rámci CEMS s katedrami jazyků členských VŠ, probíhá mezinárodní výměna examinátorů při zkouškách CEMS. Dále má KAJ dlouhodobou smlouvu s Randolph-Macon Woman's College v USA, která na katedru posílá každoročně jednu až dvě své absolventky. Na KAJ působí dlouhodobě 8 – 10 zahraničních lektorů z VB, Irska a USA s mnohaletou praxí na různých evropských univerzitách.

Kvalifikační a personální rozvoj:

Katedra externě spolupracuje s učiteli katedry politologie, práva a cestovního ruchu VŠE: (Z. Míšková přednáší pro zahraniční studenty katedry CR a studenty CEMS, R. Chalupský pro studenty CESP). Kromě kateder VŠE spolupracuje KAJ s učiteli UK (katedra Dálného východu).

Doktorský program ukončila úspěšně Mgr. H. Čapková, PhD.; PhDr. Zuzana Míšková, Mgr. Hana Milotová a Mgr. Petr Šimůnek pokračují ve studiu.

8.2 Katedra cestovního ruchu

Katedra cestovního ruchu připravuje střední a vrcholové manažery pro podniky a organizace cestovního ruchu. Absolventi nacházejí uplatnění jak v České republice, tak i v zahraničí. Pro její práci je typická úzká provázanost s hospodářskou praxí, což podporuje i členství v profesních svazech a organizacích.

Studijní a pedagogická činnost:

V roce 2008 probíhala průběžně inovace obsahu jednotlivých vyučovaných kurzů s využitím moderních metod výuky. Byly akreditovány nové volitelné předměty, které umožňují větší profilaci studentů. Do výuky byla zařazena řada expertů. Zkvalitňování výuky se projevilo i v individuální práci se studenty (ocenění prací v rámci soutěže ESOP). Proběhla řada exkurzí spojených s besedami s odborníky z praxe jak v České republice – Lázně Bohdaneč, pivovar U Fleků, hotel Holiday Inn Prague Congress Centre, návštěva veletrhu MADI, Tourfilmu, tak i v zahraničí – účast na veletrhu ITB. Pracovníci katedry spolu se svými studenty sponzorovali v ZOO Praha klokanu Bennettova. Vedle řady článků jak v odborném tisku, tak i jako součást sborníků z mezinárodních konferencí byla publikována skripta L. Jarolímková, J. Řehořková: Postavení České republiky ve světovém cestovním ruchu.

Vědecko-výzkumná činnost:

Pokračoval projekt GA ČR „Udržitelný rozvoj cestovního ruchu v ČR“ (Indrová, Petřů, Jarolímková, Lechnýřová, Raabová, Bakos) a byl zakončen dílčí oponenturou. V rámci zapojení do výzkumného záměru FMV Governance v kontextu globalizované ekonomiky a společnosti proběhly dva semináře pro praxi, organizované ve spolupráci s Manchester Metropolitan University s názvem „Managing Culture and Customer Care“ a „Recognising and Developing Organisational Culture“, organizační zajištění Petřů, Indrová.

Projekt financovaný z prostředků ESF, v rámci kterého vznikl akreditovaný kurz pro pracovníky veřejné správy Cestovní ruch pro všechny (Indrová, Jarolímková, Királ'ová, Petřů), umožnil 170 účastníkům získat certifikát. Školení proběhla na 5 místech České republiky, a to: v Praze, Brně, Liberci, Pardubicích a v Českých Budějovicích.

Další projekt financovaný z prostředků ESF „Zpracování evaluace a doporučení metodiky vzdělávacích potřeb v cestovním ruchu – oblast vysokých škol“ (Indrová, Jarolímková, Királ'ová, Petřů, Štěpánek) byl úspěšně obhájen na konferenci MMR ČR. Členové katedry

(Jarolímková, Petrů) spolupracovali i ve vědeckém týmu projektu – „Zpracování evaluace a metodiky vzdělávacích potřeb v cestovním ruchu – oblast vzdělávání průvodců cestovního ruchu“, jehož hlavním řešitelem byla Asociace průvodců ČR.

Ing. Mlejnková se spolu se studenty kurzu 2CR406 Lázeňství zapojila do výzkumného projektu městských úřadů měst Poděbrady a Mariánské Lázně nazvaného „Zdravé lázně“. V rámci zimního semestru 2008/2009 bylo zpracováno a vyhodnoceno více než 200 dotazníků. Závěry byly předány formou písemné studie a Power Pointové prezentace.

V rámci kurzu 2CR 306 zpracovali studenti KCR pod vedením PhDr. J. Netkové studii „Marketingová analýza cestovního ruchu městské části Prahy 7 Troja“ na žádost starosty Troje Ing. arch. T. Drdáckého. Výsledky práce včetně doporučených řešení byly prezentovány na veřejné prezentaci v Troji. Studie byla vysoce hodnocena a stala se součástí výstavy „Trojské plány“ v trojské Galerii. Občané Troje byli s výsledky studie seznámeni na internetových stránkách a v místním tisku. Součástí výzkumu bylo i rozsáhlé dotazníkové šetření.

Katedra se zapojila do projektu TEMPUS - Modernisation and Implementation of Business-Education-Programmes for Tourism in Belarus (MIBET). Program bude realizován v období 2009 – 2011. Za KCR se účastní Jarolímková, Mlejnková, Bakos, Raabová.

Pokračovala spolupráce v projektu Young Experts of Visegrad for the Future of Europe – Sharing the Experience of European Integration with Neighbouring Countries No. 30810007-IVF Strategic Grant by the International Visegrad Fund (VSE Prague; Corvinus Society for Foreign Affairs and Culture, Budapest, Hungary; Institute of European Studies of Kraków, Poland; University of Matej Bel, B. Bystrica, Slovakia; Yuriy Fedkovych Chernivtsi National University, Kiev, Ukraine) – (Valentová + někteří členové Katedry světové ekonomiky – Krč, Vondrušková, Abrhám).

Brock University, Ontario, Kanada a Catholic University in Ružomberok, Slovensko – spolupráce na výzkumu: „Survey of Cross Cultural Consumer Attitudes toward Foreign-made and Home-made Products“ – Valentová.

Účast na mezinárodních konferencích:

Účast na mezinárodních konferencích a pracovních setkáních souvisela s vědecko-výzkumnou činností katedry a byla plně hrazena z prostředků projektů.

Zahraniční styky:

TC /ISO 228 – Technical Committee for Tourism services – ISO (International Standardization Organization) – Petrů, členka technického výboru, řídicího orgánu pro oblast služeb cestovního ruchu.

TC ISO/228-WG 2 – Spa Services – Petrů, členka pracovní skupiny expertů WG2 – Lázeňské služby

TC ISO/228-WG4 – Golf Services – Petrů, členka pracovní skupiny expertů WG4 – Golfové služby

Pokračovala spolupráce v rámci redakčního kruhu vědeckého časopisu Ekonomická revue cestovního ruchu (Indrová), který vychází na Univerzitě Mateje Bela na Slovensku. Pokračovala spolupráce se zahraničními univerzitami Dublin Institute of Technology a Manchester Metropolitan University v rámci řešení projektu GA ČR.

Kvalifikační a personální rozvoj:

Katedra věnuje mimořádnou pozornost průběžnému zlepšování kvalifikační struktury pracovníků. V roce 2008 dokončila interní doktoranduru Ing. Zuzana Lechnýřová a získala titul Ph.D. Na katedře studuje v rámci interní doktorandury 1 student (Ing. Mgr. Raabová) a 5 externích doktorandů. Všichni studenti doktorského studia jsou zapojeni jak do pedagogické, tak i do vědecko-výzkumné práce katedry. Sekretářka katedry Veronika Tajčová získala ECDL (European Computer Driving Licence) - kompletní certifikát z modulů: Word, Excel,

PowerPoint2007, Access2007, MS Outlook a Internet, Správa souborů, Základy informačních technologií. Na katedru cestovního ruchu byla v rámci výběrového řízení přijata doc. Ing. Alžbeta Királ'ová, Ph.D a Ing. Tomáš Bakos.

8.3 Katedra mezinárodního obchodu

Katedra mezinárodního obchodu je oborovou katedrou, která se specializuje na problematiku mezinárodního obchodu a podnikatelského prostředí. V roce 2008 se KMO zaměřila zejména na odbornou výuku v cizích jazycích, rozvoj mezinárodní spolupráce a vědecko-výzkumnou činnost.

Studijní a pedagogická činnost:

V roce 2008 působilo na KMO celkem 20 učitelů, z toho 2 profesori, 8 docentů, 8 odborných asistentů s titulem CSc. nebo Ph.D. a 2 odborní asistenti bez ukončené vědecké přípravy. V roce 2008 byli rektorem VŠE jmenováni dva noví docenti.

Členové KMO rozšířili nabídku kurzů vyučovaných v cizím jazyce, především pak v angličtině – v těchto kurzech učila polovina pedagogického sboru. Katedra vedla více než 100 bakalářských prací a přibližně stejný počet prací diplomových.

Do výuky kurzů KMO se pravidelně zapojovali významní manažeři mezinárodních firem a na katedře působila řada hostujících profesorů z Rakouska, Francie, Holandska a USA. Učitelé katedry zajišťovali výuku odborných předmětů v cizích jazycích v rámci mezinárodních programů International Business – Central European Business Realities, CEMS, CESP a M.A. Economics of International Trade and European Integration.

Vědecko-výzkumná činnost:

V červnu 2008 zorganizovala KMO mezinárodní videokonferenci ve spolupráci s katedrou mezinárodního obchodu EU Bratislava na téma „Česko a Slovensko v mezinárodním obchode a podnikání 2008 – Nové trendy v mezinárodním podnikání“.

Členové KMO vyvíjeli v roce 2008 rozsáhlé publikační aktivity a publikovali 63 titulů v ČR i zahraničí. 2 učitelé KMO jsou zapojeni do řešení Výzkumného záměru FMV „Governance v kontextu globalizované ekonomiky a společnosti“, ve skupině Ekonomická governance – hospodářská politika vyspělých zemí v kontextu globalizace. V redakční radě Acta Oeconomica Pragensia působila Ing. Ludmila Štěrbová, CSc. a v ediční radě Acta Oeconomica Pragensia doc. Ing. Josef Taušer, Ph.D. V Radě vlády ČR pro výzkum a vývoj byl zapojen doc. Ing. Václav Petříček, CSc.

Zahraniční styky:

KMO pokračovala ve velmi dobré spolupráci s Katedrou mezinárodního obchodu na Fakultě obchodní Ekonomické univerzity v Bratislavě. V rámci této spolupráce se rozvíjela jak vědecko-výzkumná činnost (společná publikace, příspěvky ve sbornících z konferencí), tak i spolupráce v oblasti pedagogické, zejména vzájemná výuka v doktorském studijním programu.

Dále působí někteří učitelé KMO jako hostující profesori, zejména na francouzských univerzitách (Université Jean Moulin Lyon 3, Audencia Nantes, Université Paris 1 – Panthéon-Sorbonne) a na WU Wien v rámci projektu LLP Erasmus, jsou aktivními členy IFMG (Inter-Faculty Marketing Group) v rámci CEMS a mezinárodní vědecké sítě PGV při Université v Grenoblu.

8.4 Katedra německého jazyka

Katedra německého jazyka si klade za hlavní cíl zajištění co nejlepší jazykové vybavenosti posluchačů VŠE. Kvalitou poskytované výuky, ale i odbornou vědeckou a publikační

činností patří mezi nejvýznamnější vysokoškolská pracoviště svého druhu v České republice. KNJ zprostředkovává posluchačům VŠE výuku hospodářského a v dostatečné míře i obecného jazyka na všech jazykových úrovních. Ve své nabídce má však KNJ díky mezioborové kvalifikační struktuře některých členů katedry i kurzy více oborově zaměřené (marketing, mezinárodní management, bankovníctví a pojišťovnictví či komparaci politických systémů zemí německé jazykové oblasti).

Pedagogická činnost

V roce 2008 KNJ posílila nabídku předmětů pro studenty bakalářských studijních programů. Umožnila tak posluchačům doplnit řadu povinných jazykových kurzů o různé typy kurzů konverzačních. Bakalářské studijní programy byly rozšířeny rovněž o kurzy oborově zaměřené (např. němčina v bankovníctví a pojišťovnictví, komunikace ve firemní praxi a v blízké budoucnosti i interkulturní management a němčina na mezinárodní politické scéně). V rámci zkvalitnění výuky zahájila katedra v minulém roce práce na novém učebním materiálu pro kurzy 2NJ201 - 2NJ204. Společně s Friedrich Schiller Universität Jena byla započata spolupráce na projektu e-learningové výuky pro studenty VŠE.

Vědecko-výzkumná činnost

V roce 2008 předložila KNJ pro Grantovou agenturu České republiky (GAČR) tři výzkumné projekty:

- PhDr. D. Bednářová, PhDr. D. Drmllová – Aktuální odborná terminologie cestovního ruchu
- Prof. V. Höppnerová DrSc. – Asymetrie české a německé slovní zásoby odborného jazyka
- PhDr. J. Březina – Význam metafor v oblasti německého burzovního zpravodajství

Grant však projektům i přes kladné hodnocení nebyl vzhledem k nedostatku financí přidělen.

V závěru roku proběhly přípravné práce k podání dvou vědecko-výzkumných GAČR projektů (PhDr. E. Nováková, Mgr. A. Brůhová) pro rok 2009.

K vědecko-výzkumným aktivitám katedry je nutno za minulý rok připočítat rovněž pravidelnou účast členů KNJ na mezinárodních konferencích, bohatou publikační činnost (Acta Oeconomica Pragensia, Cizí jazyky) a tvorbu učebnic celostátního významu (Deutsch im Tourismus – Prof. V. Höppnerová, DrSc.)

Zahraniční styky

V minulém roce KNJ pokračovala ve spolupráci s WU Wien. Na dobré úrovni jsou rovněž kontakty s Fakultou veřejné správy University Göteborg a s Ústavem jazyků Ekonomické univerzity v Bratislavě. Jako velmi perspektivní se jeví již zmíněná spolupráce s Friedrich Schiller Universität Jena. Díky zahraničním lektorům udržuje katedra stálé kontakty s německými organizacemi (Goethe Institut, DAAD).

Kvalifikační a personální rozvoj

V roce 2008 úspěšně pokračují v doktorském studiu Mgr. I. Michňová a v MBA–studiu na Francouzsko-českém Institutu VŠE Mag. J. Rotecker. V doktorském studijním programu nadále zůstávají Mgr. L. Vykypělová (toho času na mateřské dovolené) a Mgr. A. Brůhová, které však studium dočasně přerušily. Na docentuře začala pracovat Ing. I. Švihlíková, Ph.D.

8.5 Katedra obchodního podnikání a komerčních komunikací

Katedra obchodního podnikání a komerčních komunikací se specializuje na problematiku podnikání v maloobchodě, a to zejména v mezinárodních souvislostech. Je garantem dvou vedlejších specializací napojených na hospodářskou praxi - Retail Business a Komerční komunikace.

Studijní a pedagogická činnost:

V roce 2008 katedra dokončila akreditaci všech předmětů v ECTS systému a rovněž se věnovala úpravě sylabů v novém informačním systému. Výukou byl ověřen obsah inovovaných klíčových předmětů katedry - Retail Management a Retail Marketing. Kolektivem okolo doc. Bárty a Ing. Postlera byla připravena nová vysokoškolská učebnice Retail Marketing, která bude v roce 2009 publikována. Nabídka volitelných předmětů byla rozšířena zejména o kurzy vyučované v anglickém jazyce pod vedením zahraničních hostujících profesorů. Katedra připravila program výuky vedlejší specializace Retail Business v e-learningové podobě, včetně pomůcek pro distanční výuku. Katedra zorganizovala a realizovala letní univerzitu pro zahraniční studenty (ve spolupráci s ESAC – European Studies Abroad Centre).

Vědecko-výzkumná činnost:

V rámci výzkumného záměru FMV se členové katedry účastní prací ve výzkumné skupině Udržitelný rozvoj, transparentnost a etika (prof. Zadražilová, Ing. Filipová A. a Ing. Průša).

Katedra se významně podílela na organizaci 14. ročníku největší středoevropské konference zaměřené na oblast maloobchodního podnikání Retail Summit 2008 (členství v programovém výboru a vedení odborných sekcí).

Doktorandka Ing. Drličková získala interní grant IGA, na kterém spolupracuje s Ing. Průšou.

Zahraniční styky:

Katedra i nadále spolupracuje se sítí European Retail Academy. Kromě intenzivní výměny informací byli zároveň pozváni někteří zahraniční profesori pro spolupráci jak v pedagogické činnosti, tak v činnosti výzkumné.

Kvalifikační a personální rozvoj:

Byla přijata nová členka katedry na pozici odborný asistent. Tři členové katedry pokračují v doktorském studiu v distanční formě. Katedra má čtyři interní doktorandy, z toho jsou dva vládní stipendisté. Někteří členové katedry absolvovali školení pro práci s e-learningovým systémem studia a pro tvorbu pomůcek distančního studia.

8.6 Katedra podnikového a evropského práva

Katedra podnikového a evropského práva se soustředila v roce 2006 zejména na obsahovou přípravu výuky v nově akreditovaných kurzech bakalářského i navazujícího magisterského studia na systém ECTS a tak jako v předchozích letech na internacionalizaci výuky, zapojení do vědecké práce a na zvyšování kvalifikace učitelů.

Studijní a pedagogická činnost:

V souvislosti s přechodem na výuku v systému ECTS se dál katedra věnovala obsahu kurzů, které začaly být vyučovány nejen na bakalářském a magisterském oboru „Podnikání a právo“, ale i na jiných oborech v bakalářských i navazujících studijních programech na FMV a ostatních fakultách VŠE.

Katedra se podílela i na výuce v kurzech, které byly zařazeny do společného studijního programu VŠE a ČVUT - „Podnikání a komerční inženýrství v průmyslu“.

V rámci internacionalizace se do výuky v kurzech katedry stejně jako v uplynulých letech v rámci společných projektů zapojil prof. M. Seng (JMLS Chicago). Navíc na fakultě stejně jako v r. 2007 probíhala výuka, resp. zkoušky, dvou kurzů prof. Barton S. Seldena z University of Golden Gate, San Francisco, USA, a to International Business Transactions a United States Trademark and Related Intellectual Property Law za účasti učitelů z katedry podnikového a evropského práva (prof. Boháček).

Ve spolupráci s Komorou auditorů ČR zajišťovala katedra přípravu a zkoušky auditorů z práva v podnikání. Pracovníci katedry se zapojili i do výuky v programech profesního vzdělávání připravených FMV ve spolupráci s praxí (MPO ČR, SOCR ČR, Amway, L'Oréal) a v kurzech PIBS při VŠE.

Ve výuce kurzů „Soutěžní právo“, „Soutěžní a reklamní právo“, „Srovnávací obchodní právo“ a „Právo a etika v komerčních komunikacích“ byly stejně jako v minulých letech aplikovány metody právních inscenačních her; studenti se v obou semestrech v rámci výuky účastnili jako veřejnost soudního řízení v problematice nekalé soutěže a duševního vlastnictví u Vrchního soudu v Praze s diskusí se soudci.

Vědecko-výzkumná činnost:

Doc. Švarc a JUDr. Soušková se zapojili do výzkumného záměru FMV „Governance v kontextu globalizované ekonomiky a společnosti“.

Pracovníci katedry se aktivně svými příspěvky zúčastnili (doc. Švarc jako člen programového výboru) 2. ročníku mezinárodní vědecké konference „Právo a podnikání v nových členských státech EU“, kterou uspořádala Katedra práva Obchodně podnikatelské fakulty v Karviné (prof. Boháček, JUDr. Grmelová, JUDr. Kalinová, doc. Kotoučová, doc. Spirit, Mgr. Ing. Štěpánek, doc. Švarc a 4 doktorandi).

Doc. Chvátalová spolupracovala s Výzkumným ústavem práce a sociálních věcí na aktualizaci výzkumné zprávy „Mezinárodní srovnání nemocenského pojištění v členských státech EU“.

Doc. Spirit působil jako člen Legislativní rady vlády ČR. Prof. Boháček působil jako člen POK GAČR č. 407 (pro právo a politologii).

Zahraniční styky:

V oblasti zahraničních styků pokračovala spolupráce ve výuce i vědecko-výzkumné činnosti s FOWI WU ve Vídni a s J. Marshall Law School Chicago.

Učitelé katedry se aktivně zúčastnili řady mezinárodních konferencí pořádaných v ČR i zahraničí.

Kvalifikační a personální rozvoj:

V rámci RP MŠMT ČR „Zvyšování odborné a pedagogické úrovně pedagogických pracovníků“ bylo úspěšně ukončeno profesorské řízení doc. Boháčka; jmenován profesorem byl ke dni 20.5.2008. Doktorské studium úspěšně ukončili Mgr. Štěpánek a doc. Švarc. JUDr. Grmelová ukončila magisterské studium práva ve Španělsku (titul „Licenciado“) v roce 2008. V doktorském studiu pokračuje Mgr. Žák.

8.7 Katedra politologie

Katedra politologie se v roce 2008 soustředila na zabezpečení výuky bakalářského studia politologie (studium tohoto oboru bylo zahájeno v roce 2006), specifikaci zadání bakalářských prací, dále zejména na nové kurzy v rámci vedlejší specializace politologie a dalších vedlejších či hlavních specializací FMV v ECTS. Výzkum se v tomto roce dotýkal problematiky nevládního sektoru, občanské společnosti, korupce a komparativní politologie.

Studijní a pedagogická činnost:

Katedra věnuje pozornost i výuce v cizích jazycích. Vyučovala tři kurzy v angličtině určené pro studenty českých programů a výměnné studenty (britský a americký politický systém a úvod do politologie), jeden kurz v ruštině (Úvod do politologie) a další kurz v angličtině pro studenty programu International Business, který probíhá v angličtině (Comparative government of Central and Eastern Europe).

Vědecko-výzkumná činnost:

Výzkumná činnost se zaměřila na realizaci prvního roku projektu GAČR (řešitelka V. Dvořáková) Typologie levicových režimů v Latinské Americe. Šlo zejména o stanovení kritérií komparace, teoretického rámce a přípravy tří panelů na světový politologický kongres v Santiagu v Chile (červenec 2009). Pracovníci katedry také pokračovali ve výzkumech v rámci projektu rámcového programu 6 EU – CINEFOGO Network of Excellence – Civil Society and New Forms of Governance in Europe – The making of European Citizenship. V tomto roce byl dokončen rezortní projekt Ministerstva vnitra Zpřehledňování fungování neziskového sektoru v České republice se zvláštním důrazem na prevenci jeho zneužívání pro účely financování terorismu a předložena závěrečná výzkumná zpráva spolu se všemi dílčími výstupy. Katedra se významnou měrou zapojila do výzkumného záměru FMV VŠE Governance v kontextu globalizované společnosti a ekonomiky.

Zahraniční styky:

V průběhu roku zazněly dvě přednášky týkající se voleb v USA, které zprostředkovalo Americké centrum. Pracovníci se účastnili řady mezinárodních konferencí a workshopů, významná byla účast vedoucí katedry na akci organizované Evropsko-asijskou nadací Dialogue of Cultures and Civilisations Programme 13th Talks on the Hill s tématem Ethnicity Mobilised: The Dilemma of Multicultural Politics.

Pracovníci katedry jsou individuálními členy mezinárodních organizací – Vladimíra Dvořáková IPSA, Karel Müller APSA.

Kvalifikační a personální rozvoj:

Z personálního hlediska je katedra stabilizována, působí zde dva profesori na plný úvazek, jeden na poloviční, dále jeden docent na plný úvazek a dva docenti na částečný; dva pracovníci dokončují své doktorské studium.

8.8 Katedra románských jazyků

Katedra patří k nejvýznamnějším pracovištím v oboru romanistiky v ČR nejen počtem posluchačů a kvalitou výuky, ale tradičně i svou odbornou, vědeckou a publikační činností v oboru aplikované lingvistiky, hospodářské lingvistiky, lexikologie, lexikografie a lingvodaktiky.

Studijní a pedagogická činnost:

Katedra poskytuje odbornou jazykovou přípravu ve čtyřech románských jazycích (španělština, francouzština, italština, portugalština). V rámci vedlejších specializací „Komerční jazyky“ (francouzština, španělština, italština), „Iberoamerická studia“ a „Frankofonní studia“ mají posluchači možnost prohloubit si znalosti ekonomických, politických a kulturních reálií španělsky a francouzsky mluvících zemí. V roce 2008 byla na vedlejší specializaci FS úspěšně obhájena diplomová práce ve francouzštině.

Katedra předložila k akreditaci předmět „Didaktika odborného ekonomického jazyka“, který bude oborově volitelným předmětem v doktorském studiu oboru Teorie vyučování ekonomických předmětů na VŠE.

Katedra je jediným autorizovaným zkušebním centrem v České republice pro meziná-

rodní zkoušky z ekonomické španělštiny „Español de los Negocios“ a „Español del Turismo“ Obchodní komory v Madridu (Španělsko). Je také zkušebním centrem pro zkoušky francouzského odborného jazyka k získání diplomu „Diplome de Francais professionnel des Affaires - niveau C1“, pořádané ve spolupráci s Obchodní komorou v Paříži.

Vědecko-výzkumná činnost:

V roce 2008 katedra úspěšně pokračovala ve své publikační činnosti vydáváním učebnic a publikováním odborných příspěvků v lingvodidaktickém časopise Cizí jazyky. V roce 2008 podala KRoJ dva grantové projekty GAČR, z nichž k financování byl schválen projekt „Španělský odborný jazyk v oboru ekonomie a práva“ (řešitelka V. Hlavičková).

Zahraníční styky:

Na katedře působí 3 oficiální zahraniční lektori v rámci mezivládních dohod se Španělskem, Francií a Itálií, formou externích smluv spolupracuje katedra s dalšími zahraničními učiteli, především s ekonomy ze Španělska a Latinské Ameriky.

Od 1. října 2008 se katedra zapojila do spolupráce na mezinárodním projektu EACEA Education and Training: „GERM - KNOWLEDGE TRIANGLE AND EU-LAC COOPERATION“. Koordinátorem projektu je Ekonomická univerzita v Bratislavě (Slovensko), na projektu dále spolupracuje Univerzita v Granadě a Obchodní komora v Granadě (Španělsko) a Rakouský Latinskoamerický institut (Rakousko).

Kvalifikační a personální rozvoj:

Ve svém doktorském studiu v oboru „Iberoamerikanistika“ na FFUK úspěšně pokračuje odborná asistentka PhDr. Olga Vilímková, dále studuje v oboru Politologie na VŠE asistentka Mgr. Miroslava Ferrarová. V roce 2008 úspěšně složila přijímací zkoušky a zahájila doktorské studium v oboru Teorie vyučování ekonomickým předmětům Mgr. Jaroslava Kučerová, asistentka KRoJ.

8.9 Katedra ruského jazyka

Katedra ruského jazyka zajišťuje výuku ruštiny a češtiny v bakalářském a inženýrském studiu. Katedra otevírá kurzy povinné a celoživotně volně volitelné.

Studijní a pedagogická činnost

Kromě povinných kurzů otevírá katedra kurzy celoživotně volně volitelné včetně dvou přednášek v rámci studia odborného předmětu v cizím jazyce. Ve výuce odborné ruštiny jsou používána skripta a učebnice vlastní provenience, pro studium obecného jazyka využívá katedra učebnice renomovaných autorů. Výuka je pravidelně aktualizována materiály z ruských odborných a populárních časopisů, využívají se video a audio kazety jak pro výuku v odborných kurzech, tak i ve výuce obecného jazyka. Pro zájemce z řad zahraničních studentů nabízí katedra možnosti zdokonalovat se v odborném jazyce, gramatice a stylistice češtiny v rámci volitelných předmětů. Velká pozornost je věnována výuce češtiny na základě angličtiny, která se realizuje podle požadavků zahraničního oddělení rektorátu.

Učitelé katedry publikovali v časopise Cizí jazyky (terminologická slovníkářská příloha). Podíleli se na překladech a tlumočení pro potřeby školy, připravili testy pro uchazeče o výměnný pobyt na zahraničních univerzitách.

Vědecko-výzkumná činnost

Katedra se v rámci nespecifikovaného výzkumu zabývá sledováním a zkoumáním rozvoje ruského odborného jazyka, především z pohledu ekonomických a politických změn v Rusku.

Zahraniční styky

V roce 2008 se učitelé katedry zúčastnili besed a jednání se zástupci ruských univerzit i jiných organizací.

Kvalifikační a personální rozvoj

Jeden člen KRuJ úspěšně pokračoval v roce 2008 v doktorském studijním programu. Kvalifikační rozvoj byl rovněž zaměřen na metodiku výuky a schopnost využívat nových prostředků v oblasti informačních a komunikačních technologií.

8.10 Katedra světové ekonomiky

Činnost Katedry světové ekonomiky (KSE) se v roce 2008 zaměřila na prohloubení mezinárodní spolupráce v oblasti vědy a pedagogiky, internacionalizaci výuky a realizaci řady úkolů vyplývajících ze zapojení do vědecko-výzkumných aktivit. V rámci pedagogické činnosti započala KSE s přípravou akreditace nového bakalářského studijního oboru, v němž spadá prioritu pro rok 2009.

Studijní a pedagogická činnost:

KSE realizovala hlavní specializaci „*Evropská integrace*“ (garant: E. Cihelková), dvě vedlejší specializace „*Evropská ekonomická integrace*“ (I. Němcová) a „*Rozvojová studia*“ (V. Kašpar) a výuku řady předmětů, jimiž vstupuje do dalších oborů na VŠE (*Mezinárodní ekonomie*) a FMV (*Mezinárodní ekonomie II*). V druhé polovině roku zahájila přípravné práce na akreditaci nového bakalářského studijního oboru s pracovním názvem „*Evropská studia*“, jehož cílem bude připravit ekonomicky vzdělané odborníky s kvalitními jazykovými znalostmi a schopností orientovat se v mezinárodním a multikulturním prostředí pro oblast veřejné a podnikové sféry EU. Na základě iniciativy dvou členek KSE orientované na problematiku rozvojových zemí schválil Akademický senát FMV koncem roku vznik nového výzkumného centra při FMV VŠE v Praze s názvem Centrum výzkumu rozvojových ekonomik (CEVRE). Jeho činnost se bude zaměřovat na aplikovaný výzkum sociálně ekonomických procesů a jevů probíhajících v rozvojových zemích.

KSE zajišťovala výuku 7 předmětů v cizím jazyce, z toho 5 v angličtině a 2 v němčině. Zrealizovala rovněž 3 mimosemestrální kurzy v anglickém jazyce, ve kterých působili hostující profesori: „*Development Project Management*“ (M. Woodhouse – Univerzita Saint Mary's v Halifaxu, Kanada, 18. – 22.2.), „*Justice and Home Affairs Cooperation in the European Union*“ (L. Hurná – Ekonomická univerzita v Bratislavě, SR, 26. – 29.5.) a „*NATO and EU after Enlargement*“ (D. Dehéz – Düsseldorf Institute for Foreign and Security Policy, SRN, 24. – 28.11.). Kromě toho bylo v předmětech KSE předneseno 7 samostatných přednášek našich i zahraničních lektorů z praxe, z nichž vybíráme: „*Aktuelle Wirtschaftsreformen in Deutschland – Agenda 2010*“ (J. Beck, Leiter Wirtschaftsabteilung Deutsche Botschaft Prag), „*Aktuelle Situation der deutsch-tschechischen Wirtschaftsbeziehungen*“ (M. Schwan, Stellv. Geschäftsführerin Deutsch-Tschechische Industrie- und Handelskammer), „*Die tschechische EU-Ratspräsidentschaft*“ (T. Hájek, Ministerstvo zemědělství ČR), „*Visegrad Group in the EU – political co-operation*“ (Z. Zelenická, Senát ČR). Do výuky i mimo ni (přednášky, workshopy) byla zapojena řada odborníků z praxe, např.: L. Hanyková (Mikrofinance, a.s.), E. Glajchová (Česká spořitelna, a.s.), M. Zákasník (Satellic Traffic Management, Berlin) a další.

V rámci soutěže ESOP byly oceněny celkem 4 seminární práce psané na KSE (E. Cihelková, Z. Stuchlíková – 2x a T. Němečková) a 1 bakalářská práce (J. Bič).

Vědecko-výzkumná činnost:

Vědecko-výzkumná činnost KSE se soustředila především na řešení pokračujících grantových projektů GA ČR „*Regionalismus a multilateralismus: základy nového světového*

řádu?“ (E. Cihelková, P. Hnát, P. Neumann, D. Steinmetzová, Z. Stuchlíková); „*Energetická náročnost: determinanta změn toků fosilních paliv a implikace pro EU a ČR*“ (M. Vošta, J. Bič, B. Vondrušková); „*Vnitřní trh mezi zeměmi Visegrádské čtyřky: fungování a efekty*“ (I. Němcová, V. Adámková, E. Karpová); „*Klastry – nástroj regionální ekonomické konkurenceschopnosti – teorie a případová studie ČR a vybraných zemí EU*“ (J. Abrhám); „*Úloha národních států v období globalizace – ekonomický aspekt*“ (M. Jiránková) a zejména pak na naplnění úkolů v rámci Výzkumného záměru FMV „*Governance v kontextu globalizované ekonomiky a společností*“, do jehož řešení bylo i nadále zapojeno 12 členů katedry. V roce 2008 získala KSE rovněž 2 projekty IGA: „*Evropská politika udržitelného rozvoje v globálním kontextu*“ (J. Krč) a „*Současné postavení Afriky ve světovém hospodářství*“ (A. Børgstrom).

Publikační činnost KSE představovala více než 100 publikací. Za významné počiny lze považovat 3 knižní monografie: „*Mezinárodní ekonomie II*“ (Cihelková, E., Frait, J., Varadzin, F., Brůžek, A., Žamberský, P.); „*Komparativní ekonomika EU – trendy, souvislosti a implikace pro ekonomickou governanci*“ (Abrhám, J.); „*Bariéry konkurenceschopnosti*“ (Steinmetzová, D., Stuchlíková, Z., Hnát, P., Bič, J., Abrhám, J.) a články v časopise s impakt faktorem: „*Budoucnost Evropské unie v kontextu nového regionalismu*“ (Cihelková, E., Hnát, P. – Politická ekonomie), „*Politická ekonomie kursové politiky ve střední a východní Evropě – odvětvový přístup*“ (Šindel, J., Šaroch, S. – Politická ekonomie). V rámci soutěže publikační činnosti – Cena rektora VŠE byla v kategorii knižní publikace oceněna druhým místem práce: „*Nový regionalismus: teorie a případová studie (Evropská unie)*“ – Cihelková, E., Hnát, P., Stuchlíková, Z., Steinmetzová, D., Jakš, J., Neumann, P. a další.

Zahraniční styky:

Významnou aktivitou související s mezinárodní spoluprací bylo, tak jako v roce 2007, zapojení několika členů KSE do projektu „*Support to Existing European Studies Centres in the People's Republic of China – Research Project*“, jehož koordinátory byly Rinmin University of China, Peking, Vrije Universiteit Brussel, Brusel, a Ludwig-Maximilians Universität, Mnichov (E. Cihelková, P. Hnát, J. Abrhám). Dalšími mezinárodními projekty, na kterých se podílejí členové KSE: *SENT – Network of European Studies* (Němcová, Steinmetzová); *Young Experts of Visegrad for the Future of Europe – Sharing the Experience of European Integration with Neighbouring Countries* (J. Krč, J. Abrhám, B. Vondrušková). Na jaře 2008 byla sepsána dohoda o spolupráci se Saint Mary's University v kanadském Halifaxu, týkající se spolupráce v oblasti rozvojových studií (T. Němečková).

Kromě zahraničních vztahů rozvíjených v rámci pedagogické a vědecké činnosti se styky KSE zaměřily na krátkodobé výjezdy do zahraničí za účelem aktivního vystoupení v rámci mezinárodních konferencí. Jednalo se např. o „*48th European Congress of the Regional Science Association International*“, *ERSA 2008, Liverpool* (M. Vošta, J. Abrhám), „*12th EADI General Conference – Global Governance for Sustainable Development: The Need for Policy Coherence and New Partnerships*“, *Geneva* (J. Krč) a další. Stejně jako v minulých letech se na aktivních zahraničních výjezdech podíleli výraznou měrou též studenti interního doktorského studia.

Řada členů katedry byla zapojena do mezinárodních institucí jako je ERSA – *Evropská asociace regionálních vědců* (J. Abrhám); EADI – *Evropská asociace rozvojových výzkumných a vzdělávacích institucí* (L. Adamcová, T. Němečková, E. Cihelková, J. Krč) apod.

Kvalifikační a personální rozvoj:

Rok 2008 znamenal pro KSE personální změny v jejím složení i v kvalifikačním růstu. K jeho konci působili na katedře: 2 profesori, 7 docentů, 7 odborných asistentů a 4 asistenti. Opustili ji dva členové: M. Částek (rozvázání pracovního poměru) a dlouholetý člen katedry prof. Ing. Antonín Brůžek, CSc. (úmrť). Naopak byli na 20% úvazek přijati J. Krč a B. Vond-

rušková. Docentským habilitačním řízením úspěšně prošla E. Karpová. Titulu Ph.D. dosáhla Z. Stuchlíková. Kromě ní úspěšně ukončilo v r. 2008 doktorské studium dalších 7 studentů distanční formy.

8.11 Středisko mezinárodních studií Jana Masaryka

Studijní a pedagogická činnost:

V rámci stávajících studijních programů pokračovalo SMS JM v profilaci a prohloubení výuky pro studenty denního studia. Zvláštní pozornost byla opět věnována aktuálním otázkám současného vývoje mezinárodních vztahů, kde je snahou pracovníků katedry reagovat i ve výuce na nejnovější trendy. SMS JM připravovalo možnosti dalšího rozvoje studijní a pedagogické činnosti, které našly své vyjádření v nových podobách studijních programů. V roce 2008 pokračovalo zahajování výuky předmětů zajišťovaných SMS JM v nově akreditovaných programech: dvouletý navazující magisterský studijní program Mezinárodní politika a diplomacie a tříletý bakalářský obor Mezinárodní studia – diplomacie.

Pokračovala výuka předmětů vyučovaný v cizích jazycích, konkrétně se jednalo o předměty 2SM411 Asie v mezinárodních vztazích, 2SM412 Afrika v mezinárodních vztazích a 2SM410 Islámský region v mezinárodních vztazích. V rámci internacionalizace výuky proběhl ve dnech 2. – 4. dubna 2008 mimosemestrální kurz 2SM425 v anglickém jazyce „Současná praxe mezinárodního vyjednávání“ pod vedením hostujícího profesora Dr. Paula Meertse (Clingendael – Netherlands Institute of International Relations).

Vzdělávací aktivity pro širší odbornou veřejnost představují především programy celoživotního vzdělávání Univerzity třetího věku. V roce 2008 opětovně SMS JM zajistilo pokračování tohoto úspěšného cyklu.

Vědecko-výzkumná činnost:

Vědecko-výzkumná činnost katedry se zaměřuje především na rozvoj multidisciplinárního přístupu k oblasti mezinárodních vztahů, reflexe globálních a regionálních procesů v dané oblasti a na rozvoj diplomatických studií.

Od ledna 2007 jsou pracovníci SMS JM zapojeni do výzkumného záměru fakulty s názvem „Governance v kontextu globalizované společnosti a ekonomiky“. V rámci vědeckovýzkumné spolupráce jsou nadále rozvíjeny vztahy s Ústavem mezinárodních vztahů (ÚMV) a Ministerstvem zahraničních věcí ČR (MZV ČR). Spolupráce ve vědě a výzkumu pokračovala v roce 2008 rovněž s Českým sdružením pro Spojené národy (CZUNA). V jejím rámci byla na VŠE realizována řada odborných seminářů k aktuálním otázkám činnosti OSN. V rámci spolupráce proběhl mezinárodní seminář „Iranian Nuclear Program“ dne 9. března 2008, přednáška s diskusí (workshop) „Reforma Rady bezpečnosti OSN: Mezinárodně právní perspektivy“ dne 29. dubna 2008 a workshop „60 let Všeobecné deklarace lidských práv“ dne 5. prosince 2008. SMS JM spolupřátala rovněž odborný seminář s názvem „Czech Republic and External Relations of the EU After Lisbon Treaty“, který se konal 14. května 2008 v Bruselu. Do vědeckého výzkumu jsou trvale v široké míře zapojeni studenti doktorského studia oboru „Mezinárodní politické vztahy“. Jako každoročně bylo SMS JM v roce 2008 organizátorem mezinárodní konference mladých badatelů s názvem „Crucial Problems of International Relations through the Eyes of Young Researchers“. SMS JM se rovněž podílelo na přípravě workshopu „Lze nalézt společný český postoj na půdě Evropského parlamentu?“ za účasti českých europoslanců. SMS JM rovněž uspořádalo cyklus seminářů „Mezikulturní komunikace“ pro pracovníky státní správy ve spolupráci s MPSV ČR.

Pracovníci SMS JM byli v roce 2008 řešiteli dvou grantových projektů GAAV, „Vnitřní a vnější aspekty bezpečnosti Evropské unie“ a „Veřejná diplomacie a její význam pro postavení státu v mezinárodním společenství“ a jednoho grantového projektu GAČR, „Diplomacie v měnícím se světě“. V rámci projektu „Vnitřní a vnější aspekty bezpečnosti

Evropské unie“ proběhl 10. prosince 2008 odborný seminář na téma Prolínání vnitřní a vnější bezpečnosti v Evropském prostoru. V roce 2008 byl dokončen grantový projekt IGA „Konstrukce „zájmu“ ve vnějších politických vztazích EU, Analogie mezi národním veřejným zájmem a jeho aplikace na východní politiku EU“.

Zahraniční styky:

Katedra pokračuje ve spolupráci v rámci zahraničních odborných sítí, do kterých je již po léta zapojena – světové síť diplomatických akademií, v jejím rámci participuje také na činnosti International Forum on Diplomatic Training, dále také Central European Initiative Diplomatic Training Network (CEIDTN), světové síť WFUNA (United Nations Associations) a především světové síť ISA a zejména pak s CEEISA, ISA, SG IR ad.

Pracovníci SMS JM se účastnili „Second World Conference on International Studies“ (Ljubljana), která proběhla ve dnech 23. – 26. července 2008. Pracovníci SMS JM se aktivně podíleli na jejím průběhu (vedení panelů, referáty, diskuse). Lokálním garantem této konference byla Univerzita v Lublani a CEEISA, v jejímž vedení je pracovnice SMS JM. Pracovníci SMS JM se rovněž účastnili ve dnech 26.-29. března 2008 ISA's 49th Annual Convention pod názvem „Bridging Multiple Divides“ (San Francisco).

Kvalifikační a personální rozvoj:

Personální rozvoj členů katedry se především zaměřil na rozvíjení publikační činnosti jako předpokladu pro habilitační a profesorské řízení a na rozvíjení kontaktů v rámci uvedených mezinárodních sítí se zvláštním zřetelem na možnosti publikování v odborných mezinárodních časopisech. Jako příklad lze uvést Journal of International Relations and Development (CEEISA). Úspěšně byla zakončena 2 profesorská řízení. V roce 2008 bylo přijato na SMS JM celkem 6 studentů doktorského studia, z toho 3 jako interní.

8.12 Centrum evropských studií

Centrum evropských studií (CES), které na Vysoké škole ekonomické v Praze existuje od roku 1996, se zaměřuje na vzdělávací, výzkumnou a publikační činnost související s problematikou evropské integrace. Činnost CES má interdisciplinární charakter a zahrnuje široké spektrum aktivit orientovaných na politické, ekonomické, společenské, právní a jazykové aspekty evropské integrace.

Aktivity vyvíjené v roce 2008 měly celou řadu forem (přednášky, semináře, mezinárodní konference, grantové projekty, vydávání časopisu, fungování webového portálu atd.) a byly financovány ze tří zdrojů: z hlavní činnosti, doplňkové činnosti a účelových prostředků. Převažující část aktivit CES byla financována nadací **Konrad-Adenauer-Stiftung (KAS)**, s níž měla VŠE uzavřenou Smlouvu o spolupráci. Pokračovala tak dlouhodobá spolupráce obou institucí. V rámci účelových prostředků poskytnutých KAS byla vyvíjena níže uvedená činnost.

Vzdělávací aktivity pro studenty VŠE:

V roce 2008 realizovalo CES 5 dílčích přednášek v českém jazyce, 4 přednášky v cizím jazyce, dva semináře zaměřené na řešení případových studií ve výuce a 2 mimosemestrální kursy v anglickém jazyce. Významná ze zorganizovaných akcí byla zejména přednáška místopředsedy Evropské komise a komisaře pro podnikání a průmysl, Guntera Verheugena. Tak jako každoročně, i v roce 2008 se CES finančně podílelo na již XII. ročníku mezinárodní konference mladých badatelů, jejímž organizátorem je Středisko mezinárodních studií Jana Masaryka, FMV.

Organizační aktivity a mezinárodní spolupráce:

CES v roce 2008 pokračovalo při realizaci svých akcí ve spolupráci s dalšími institu-

cemi, které se podílely na organizaci či na obsahovém zajištění akcí (Institut státní správy při Ministerstvu vnitra, Útvar místopředsedy vlády ČR pro evropské záležitosti, Eurocentrum Praha, Výzkumný záměr FMV VŠE, Středisko mezinárodních Jana Masaryka apod.). Ve většině akcí, do kterých se CES zapojilo, vystupovalo jako hlavní organizátor a koordinátor.

Úzce CES spolupracovalo s dalšími institucemi též při přípravě prestižní mezinárodní vědecké konference, která na Vysoké škole ekonomické v Praze proběhla ve dnech 22. – 25. května 2008. Konference byla zorganizována na téma “Globalised Labour & Capital Markets, National Resources and Shifts in Economic Power“ a sloužila současně jako 7. výroční zasedání Evropské ekonomické a finanční společnosti (European Economics and Finance Society, EEFS). Spoluorganizátorem konference byl Výzkumný záměr Fakulty mezinárodních vztahů a Konrad-Adenauer-Stiftung. Záštitu nad konferencí převzal guvernér České národní banky Zdeněk Tůma. Celkem bylo zorganizováno 34 odborných sekcí, ve kterých vystoupili odborníci z celkem 31 zemí světa (celkem se zúčastnilo téměř 200 odborníků a dalších zájemců). Každý konferenční den byl zakončen plenárním zasedáním, na kterých přednesli své přednášky renomovaní zahraniční odborníci. Konference umožnila setkání odborníků z celého světa a vytvořila platformu pro diskuzi o aktuálních tématech týkajících se oblasti mezinárodní ekonomie a financí.

CES se zapojilo do práce mezinárodní sítě SENT (Network of European Studies) financované Evropskou komisí. Tato síť spojuje více než 70 pedagogů a dalších odborníků ze všech členských států EU, EHP a přidružených zemí, kteří v několika sekcích mapují současný stav evropských studií v různých oborech. CES se zapojilo do průřezové sekce, v rámci které dochází k diskuzi a výměně informací o přístupech a metodách výuky evropských studií v různých evropských zemích.

Publikační a vědecká činnost:

V roce 2008 vydalo CES jedno číslo časopisu „Současná Evropa a Česká republika“, v němž dostala možnost publikovat řada studentů doktorského studia.

CES v roce 2008 dále navázalo na úspěšnou publikaci „Jsme v EU, buďme v obraze,“ vydanou v roce 2006 doplňkovou publikací s názvem „Jsme v EU, buďme v obraze 2: Bariéry konkurenceschopnosti“ zaměřenou na studenty různých úrovní studia a zpracovanou ve formě odpovídající této cílové skupině (texty doplněny o kontrolní otázky, cvičení, webové aktivity, doplňování). Tuto publikaci navíc doplnila odborná monografie s názvem „Bariéry konkurenceschopnosti“ určená odborné veřejnosti a pedagogům, kteří působí na středních, vyšších a vysokých školách v celé ČR.

Obě publikace vznikly v rámci projektu podpořeného dotací Odboru pro informování o evropských záležitostech Úřadu vlády ČR (Koncepte informování o evropských záležitostech), kterou CES získalo na základě grantového řízení na jaře 2008. Projekt byl zaměřen zejména na prohloubení informovanosti o tématu konkurenceschopnosti a postavení EU v globalizovaném světě. Dílčím cílem byla modernizace výuky o EU. Vydané publikace byly v souladu s projektem distribuovány na všechny střední a vysoké školy ekonomického zaměření, kde jsou používány ve výuce odborných předmětů. Kvůli vysoké poptávce byly publikace zpřístupněny též prostřednictvím webových stránek CES (<http://ces.vse.cz>), resp. internetového portálu (<http://ces.vse.cz/portal>). Odborná publikace byla navázána na Výzkumný záměr Fakulty mezinárodních vztahů VŠE v Praze (Governance v kontextu globalizované ekonomiky a společnosti), což umožnilo zpřístupnění a propagaci většímu okruhu veřejnosti. CES rovněž zakoupilo 12 tuzemských publikací, které jsou k dispozici studentům a pedagogům VŠE.

Datum	Název akce	Typ akce
20. 3.	„Die Formale Seite des Euro“	přednáška

3. 4.	„Aktuelle Wirtschaftsreformen in Deutschland (Agenda 2010)“	přednáška
10. 3. – 14. 4.	„Příprava projektové žádosti (regionální operační programy)“	případová studie
17. 4.	„Euro und die internationale Wirtschaft“	přednáška
21. 4.	„Realizace a řízení projektů ze strukturálních fondů EU“	přednáška
22. 4.	„Konkurenceschopnost členských zemí a regionů EU v kontextu znalostní ekonomiky“	přednáška
24. 4.	„Aktuelle Situation der deutsch-tschechischen Wirtschaftsbeziehungen“	přednáška
28. 4.	„Přístupový proces balkánských zemí v kontextu čerpání nástrojů předvstupní pomoci EU“	přednáška
30. 4.	„Mezinárodní měnový systém, euro a nestabilní finanční trhy“	přednáška
22.–25. 5.	EEFS 2008	mezinárodní konference
26.–29. 5.	„Spolupráce v oblasti spravedlnosti a vnitřních věcí v Evropské unii“	mimosemestrální kurz
29. 5.	The XII International Conference of Young Scholars, Prague	mezinárodní konference
7. 6.	„Die tschechische EU-Ratspräsidentschaft“	přednáška*
22. 10. – 2. 11.	„Studie proveditelnosti projektů v rámci projektů ze strukturálních fondů“	případová studie
24. 11.	„Visegrad Group in the EU (political co-operation)“	přednáška
24.–28. 11.	„NATO and EU after Enlargement“	mimosemestrální kurz

* konala se bez finanční podpory Konrad-Adenauer-Stiftung

8.13 Francouzsko-český institut řízení

Francouzsko-český institut řízení (IFTG) je účelové vědecko-pedagogické pracoviště VŠE v Praze. Hlavním posláním IFTG je podpora rozvoje ekonomické, pedagogické a vědecko-výzkumné spolupráce mezi Francií a Českou republikou.

Francouzsko-český institut řízení při VŠE se specializuje na vzdělávání frankofonních manažerů. Díky spolupráci s francouzským velvyslanectvím nabízí možnost získání kvalitního vzdělání na úrovni západoevropského standardu. V roce 2008 studovalo v postgraduálním kurzu 29 studentů. Ve spolupráci s konsorciem čtyř francouzských vysokých škol realizuje IFTG postgraduální manažerské studium, jehož absolventi získávají francouzský státní diplom Master Management et Administration des Entreprises. Studenti jsou zapsáni na universitě Jeana Moulina v Lyonu, ale přitom studují v Praze.

Institut dále organizuje výuku francouzského jazyka. Jedná se o výuku ekonomické francouzštiny pro podniky a francouzštiny pro veřejnou správu se zaměřením na problematiku EU. IFTG zorganizoval kurz celoživotního vzdělávání Master in Salon Management pro společnost L'Oréal, na němž se podílelo pět pedagogů FMV.

8.14 Institut integrace ČR do evropské a světové ekonomiky

IČRE představuje výzkumné pracoviště FMV pro řešení problematiky integračních a globalizačních procesů v jejich vazbě na postavení ČR v mezinárodních ekonomických vztazích. Zaměřuje se na řešení domácích i mezinárodních grantů na vědecké, vědecko-

publikační, vědecko-expertizní a vědecko-pedagogické projekty.

Pracovníci IČRE

V roce 2008 pracovalo v IČRE celkem sedm pracovníků, z toho šest vědeckých pracovníků a jedna sekretářka. Vědečtí pracovníci: doc. Ing. Eva Klvačová, CSc. (vedoucí), Ing. Ivana Dostálová, doc. Ing. Jiří Chlumský, CSc., PhDr. Jiří Malý, Ph.D., Ing. Karel Mráček, CSc., Ing. Karel Zeman, CSc. Sekretářka: Radka Šloufová.

Vědecko-výzkumné projekty IČRE

V rámci IČRE byly v roce 2008 řešeny celkem tři dílčí projekty – dva projekty výzkumu podporované z účelových prostředků státního rozpočtu (projekty GA ČR a MPSV ČR) a jeden výzkumný úkol neinstitucionalizované vědy na bázi smluvního uspořádání (projekt financovaný firmou ZENOVA services, s.r.o.) – viz tabulka.

Tabulka: Vědecko-výzkumné projekty řešené v roce 2008

Řešitel	Spoluřešitelé	Název (téma) a číslo projektu	Agentura	Období	Příjemce
E. Klvačová	J. Chlumský, J. Malý, K. Mráček	Institucionální rámec EU a jeho vliv na konkurenceschopnost ekonomik členských zemí č. 402/06/0255	GA ČR	2006-2008	VŠE v Praze
E. Klvačová	I. Dostálová, J. Chlumský, J. Malý, K. Mráček	Fenomén dobývání renty zájmovými skupinami v ČR a jeho vliv na stav veřejných financí č. 1J 032/05-DP1	MPSV	2005-2008	VŠE v Praze
K. Zeman	-	Vliv specializačního profilu ekonomiky na realizaci zájmů České republiky v podmínkách akcelerace integračních a globalizačních procesů	ZENOVA services, s.r.o.	2008-2009	VŠE v Praze

Finanční zajištění výzkumných aktivit IČRE

Hlavním zdrojem financování pracoviště byly prostředky z projektů a zakázek získaných jednotlivými řešiteli ve veřejných soutěžích či jinak. V IČRE pracovalo celkem šest vědeckých pracovníků, jejichž činnost byla kryta úhrnnou částkou grantů ve výši 1 872 000 Kč, z čehož na projekty pro praxi připadalo 90 000 Kč.

Výsledky řešených grantových projektů

Hlavními výstupy z daných projektů jsou tři knižní monografie (Klvačová, E., Malý, J., Mráček, K.: Různé cesty ke konkurenceschopnosti: EU versus USA. ISBN 978-80-86946-84-9, projekt GA ČR č. 402/06/0255; Klvačová, E., Malý, J., Mráček, K., Dostálová, E.: Fenomén dobývání renty a jeho vliv na české veřejné finance. ISBN 978-80-86946-75-7, projekt MPSV č. 1J 032/05-DP1, vydavatelem obou publikací je Professional Publishing; Klvačová, E. Vliv proměn institucionálního rámce EU na konkurenceschopnost české ekonomiky. Praha: Nakladatelství ČVUT, 2008. 181 s. ISBN 80-86729-42-7). Dále pak Studie národohospodářského ústavu Josefa Hlávky, Studie 7/2008, čtyři články v recenzovaných časopisech a dva příspěvky ve sborníku z mezinárodního semináře.

Mezinárodní spolupráce

V roce 2008 se vědečtí pracovníci IČRE zúčastnili v rámci řešených grantových projektů tří akcí v oblasti spolupráce ve vědě a výzkumu na mezinárodní úrovni. Jednalo se o účast na dvou mezinárodních seminářích a jednu návštěvu Ekonomického ústavu Slovenské akademie věd a The Vienna Institute for International Economic Studies k prohloubení spolupráce v ekonomickém výzkumu. Jednu vědeckou akci – mezinárodní kolokvium na téma „Zvrat v dlouhodobých trendech prosazujících se ve světové ekonomice a příznaky vzniku nové geografie světového průmyslu a mezinárodních hospodářských zvrátů“ sami pracovníci IČRE uspořádali na VŠE v Praze.

Závěr

Pro akademické pracovníky byl rok 2008 spojen s implementací nového studijního informačního systému, osvojením si práce s novými technologiemi a vyhodnocením upravených studijních plánů využívajících systém evropských kreditů. Pro příští období bude nutné dále optimalizovat strukturu studijních plánů a v oblasti internacionalizace se zaměřit na nabídku studijních programů v anglickém jazyce pro zahraniční zájemce o studium v České republice. V rámci diverzifikace současných forem studia bude fakulta podporovat další rozvoj distančního a kombinovaného studia a programů celoživotního vzdělávání.

Nadále trvá priorita zkvalitňování obsahu doktorského studia a stimulace nadaných absolventů k akademické kariéře. Pokud si chceme udržet stávající hodnocení vědecko-výzkumné úrovně a rozsah dodatečných finančních zdrojů získaných z těchto projektů, je nutné usilovat o širší zapojení do mezinárodních sítí a funkčním způsobem reagovat na změny v hodnocení výsledků vědecko-výzkumné činnosti.

prof. Ing. Dana Zdražilová, CSc.
děkanka

Výroční zpráva o hospodaření za rok 2008 Fakulty mezinárodních vztahů VŠE v Praze

Cílem předkládané zprávy je podat úplný přehled o hospodaření fakulty a informovat o financování všech hlavních oblastí činnosti fakulty.

Jedná se především o **činnosti rozpočtované** – vzdělávání a specifický výzkum, kde je uvedeno i hodnocení vůči rozpočtu. Dále pak činnosti hrazené z účelových dotací – rozvojový projekt, granty, výzkumný záměr a v neposlední řadě dary, příspěvky na vzdělávání a doplňková činnost fakulty.

Tab.1 v příloze udává ve sl. 2 celkové náklady vynaložené na výše uvedené druhy činností. V roce 2008 FMV vynaložila celkem 131 056 tis. Kč na zabezpečení všech svých aktivit. Z toho převážná část (81%) byla financována jako v roce 2007 z institucionální podpory na vzdělávání (uk. A+B a D) a specifický výzkum. Celkový meziroční růst vynaložených nákladů (sl. 7 tab. 1, poslední řádek) ve výši 6,7% představuje především nárůst doplňkové činnosti, specifického výzkumu, ale i plateb doktorandů samoplátců. V absolutní částce největší nárůst přes 5 mil. Kč pochází z příspěvků na vzdělávání.

Z prostředků vybraných za přijímací řízení (1 752 tis. Kč) a úhrady za přijímací řízení od ostatních fakult (410 tis. Kč) byly uhrazeny osobní náklady pracovníků katedry matematiky (116 tis. Kč) a jazykových kateder za přípravu přijímacích zkoušek (641 tis. Kč). Dále na odměnách dozorům a dalším pracovníkům fakulty bylo za přijímací řízení vyplaceno celkem 419 tis. Kč, režie VŠE činily 285 tis. Kč, materiálové a ostatní náklady 137 tis. Kč. Zůstatek prostředků v závěru roku byl rozdělen na odměny vedoucím kateder a příslušné odvody pojistného.

Z účelově přiznaných prostředků ve výši 15 209 tis. Kč (ř. 4 až 6 v tab. 1) celkem bylo vráceno poskytovatelům pouze 1 182,- Kč z grantu MPSV. Do fondu účelově určených prostředků bylo převedeno 139 tis. Kč ze dvou grantů Grantové agentury a z jednoho zahraničního grantu k použití v roce 2009. Z darů roku 2008 může fakulta použít v roce 2009 290 tis. Kč. Formou časového rozlišení výnosů bylo převedeno do roku 2009 celkem 4 115 tis. Kč.

Meziroční růst nákladů nejvýznamnějších položek financování, tj. nákladů **na vzdělávání a specifický výzkum** obsažené v ř. 1 a ř. 2 tab. 1 uvádí podrobněji podle nákladových druhů ve srovnání se skutečností roku 2007 **tab. 2**. Rozpočet nákladů na vzdělávací činnost včetně prostředků na vzdělávání zahraničních studentů (450 tis. Kč) ve výši 94 284 tis. Kč vzrostl oproti roku 2007 o 5,7% a byl vyčerpán beze zbytku stejně jako rozpočet na specifický výzkum ve výši 2 130 tis. Kč (nárůst o 62,6%).

Tab. 1 - Přehled čerpání neinvestičních nákladů celkem dle finančních zdrojů v roce 2008 (srovnání s rokem 2007) za FMV

	Rozpočet (výnosy)		Čerpání (náklady)		z toho: mzdové prostředky		Převod do roku 2009 sl.1 - sl.2	Meziroční růst nákladů v % sl.2/sl.3	Meziroční růst mzdových prostředků v % sl.4/sl.5	
	2008 k 31.12.2008		2008	2007	2008	2007				
	1.		2.	3.	4.	5.	6.	7.	8.	
Vzdělávání (AB100+ DZ211)	95 284		95 284	90 158	69 980	66 578		105,7	105,1	
Specifický výzkum (SV200036)	2 130		2 130	1 310	961	554		162,6	173,5	
Interní granty (IG)	210		210	179	48	54		117,3	88,9	
Granty VaV (GA, GM, GZ)	5 742		5 602	6 004	2 454	2 816	139	93,3	87,1	
Výzkumný záměr (ZA210017)	7 847		7 847	7 678	4 696	4 620		102,2	101,6	
Rozvojové projekty (RP)	1 557		1 557	1 084	715	522		143,6	137,0	
Fond vzdělávací politiky	0		0	699	0	147		0,0	0,0	
FRVŠ	0		0	91	0	2		0,0	0,0	
Dary a příspěvky (DR,ÚP)	2 880		1 402	2 862	851	882	1 478	49,0	96,5	
Přijímačky (HD) ¹⁾	2 162		2 162	1 632	1 203	836		132,5	143,9	
Doktorandi - samoplátci (HD)	581		477	93	340	68	104	512,9	500,0	
Tisk skript (HD)	469		469	671	390	239		69,9	163,2	
Doplňková činnost (DC)	8 417		5 680	2 508	3 050	1 924	2 737	226,5	158,5	
Stipendia		prospěch., mimořádná	3 534	3 448	2 326		86	148,2		
		zahraniční	1 703	1 703	2 142			79,5		
		doktorská	3 085	3 085	3 404			90,6		
Celkem neinvestiční náklady			135 601	131 056	122 841	84 688	79 242	4 544	106,7	106,9

Pozn.¹⁾ Z důvodů lepší srozumitelnosti je ve výnosech i nákladech r.2008 za "Přijímací řízení" uvedeno o 410 tis. Kč více než v účetních sestavách IFISu, protože tam jsou poplatky od ostatních fakult účtovány ne do výnosu, ale jako minusové náklady.

Tab. 2 – Přehled čerpání příspěvek na vzdělávání, vědu a výzkum roku 2008 ve srovnání s rokem 2007 (tis. Kč)

Druh nákladu	Příspěvek na vzdělávání (AB+DZ)			Dotace na specifický výzkum		
	Čerpání		Podíl nákladů 2008/2007 v %	Čerpání		Podíl nákladů 2008/2007 v %
	2008	2007		2008	2007	
	1.	2.	3.	4.	5.	6.
Materiál celkem	468	349	134,1	461	265	174,0
v tom:						
Drobný hmot.majetek		3	x		10	x
Knihy a časopisy	43		x	20	30	x
Copy a tisk.papír	119	71	x	109	47	x
Ostatní materiál	285	31	x		58	x
Spotřeba ze skladů VŠE	21	244	x	332	120	x
Cestovné tuzemské	17	19	89,5	4	7	57,1
Cestovné zahraniční	393	83	473,5	249	194	128,4
Reprefond	10	5	200,0	0	0	x
Služby celkem	426	195	218,5	96	27	355,6
v tom:						
Telefony	319	150	x	0	0	x
Tisk	0	0	x		13	x
Vložené, členské příspěvky	24	15	x	23	14	x
Inzerce	29	17	x			x
Ostatní služby	54	13	x	73		x
Mzdy	69 980	66 578	105,1	961	554	173,5
Pojistné ke mzdám	23 990	22 926	104,6	245	167	146,7
Ostatní náklady		3	0,0	114	96	x
NÁKLADY CELKEM	95 284	90 158	105,7	2 130	1 310	162,6
stipendia prospěchová,mimořádná	3 448	2 326	148,2			
zahraniční	1 703	2 142	79,5			
doktorská	3 085	3 404	90,6			
Stipendia celkem	8 236	7 872	104,6			

Pozn. v řádku „Ostatní náklady“ jsou ve sloupcích „Dotace na specifický výzkum“ zahrnuta i stipendia ve výši 106 tis. Kč v roce 2008 a 96 tis. Kč v roce 2007