

Výroční zpráva

**Fakulty mezinárodních vztahů
Vysoké školy ekonomické v Praze**

za rok 2011



Praha, duben 2012

Obsah

Úvod	4
1. Organizační schéma	5
1.1 Organizační schéma Fakulty mezinárodních vztahů	5
1.2 Kontakty na představitele Fakulty mezinárodních vztahů VŠE v Praze	6
2. Orgány fakulty	8
2.1 Vedení	8
2.2 Vědecká rada	8
2.3 Akademický senát	8
3. Studijní a pedagogická činnost	9
3.1 Studijní programy	9
3.2 Programy celoživotního vzdělávání	10
3.3 Zájem o studium, přijímací řízení a jeho výsledky	10
3.3.1 Bakalářské a pětileté magisterské studijní programy	10
3.3.2 Přijímací řízení do studijních programů magisterských navazujících na bakalářské	12
3.3.3 Doktorské studijní programy	12
3.4 Počty studentů v jednotlivých programech	13
3.4.1 Bakalářské a magisterské studijní programy	13
3.4.2 Doktorské studijní programy	14
3.5 Počty zahraničních studentů	15
3.5.1 Bakalářské a magisterské studijní programy	15
3.5.2 Doktorské studijní programy	16
3.6 Počty absolventů	16
3.6.1 Bakalářské a magisterské studijní programy	16
3.6.2 Doktorské studijní programy	17
3.7 Inovace uskutečňovaných studijních programů a uplatnění nových forem studia	17
3.8 Nové studijní programy	17
3.9 Uplatnění absolventů na trhu práce, hodnocení nabídky studijních programů	17
3.10 Studijní neúspěšnost	17
3.10.1 Bakalářské a magisterské studijní programy	17
3.10.2 Doktorské studijní programy	18
3.11 Možnost studia handicapovaných uchazečů	18
3.12 Poskytovaná stipendia	18
4. Informační a komunikační technologie	20
5. Věda a výzkum	21
5.1 Zaměření výzkumu, jeho organizační a personální zabezpečení	21
5.2 Významné vědecké projekty	22
5.3 Výzkumný záměr FMV	23
5.4 Využití účelové podpory v rámci specifického výzkumu	25
5.5 Využití institucionální podpory na dlouhodobý koncepční rozvoj vědy a výzkumu na FMV	28
5.6 Publikační činnost a výsledky uplatněných motivačních nástrojů	30
5.7 Významná spolupráce ve výzkumu a vývoji se subjekty v ČR	34
5.8 Mezinárodní spolupráce ve výzkumu a vývoji	35
5.9 Významné vědecké konference a semináře (spolu)pořádané FMV VŠE	37
5.10 Účast učitelů a studentů FMV na mezinárodních vědeckých konferencích a jiných akcích	37
5.11 Kolektivní a individuální členství FMV v nevládních mezinárodních odborných organizacích výzkumu a vývoje a ve vědeckých radách	41
5.12 Ostatní	42
6. Akademičtí pracovníci	44

7.	Mezinárodní spolupráce ve vzdělávání	46
8.	Zprávy o činnosti kateder	51
8.1	Katedra anglického jazyka	51
8.2	Katedra cestovního ruchu	53
8.3	Katedra mezinárodního obchodu	55
8.4	Katedra německého jazyka	56
8.5	Katedra obchodního podnikání a komerčních komunikací	57
8.6	Katedra podnikového a evropského práva	59
8.7	Katedra politologie	61
8.8	Katedra románských jazyků	61
8.9	Katedra ruského jazyka	62
8.10	Katedra světové ekonomiky	63
8.11	Středisko mezinárodních studií Jana Masaryka	65
8.12	Centrum evropských studií	66
8.13	Francouzsko-český institut řízení	67
	Závěr	69
	Výroční zpráva o hospodaření Fakulty mezinárodních vztahů VŠE v Praze za rok 2011	70

Úvod

Fakulta mezinárodních vztahů prošla v roce 2011 náročným vnějším hodnocením ve strategicky významných oblastech – hodnocením doktorských studijních programů a mezinárodní akreditací EPAS. Hodnocení doktorských studijních programů bylo provedeno týmem jmenovaným Akreditační komisí a probíhá na všech vysokých školách v České republice, které tento typ studia uskutečňují. Ve svých závěrech komise konstatovala, že: „FMV provozuje své akreditované doktorské studijní obory na solidní úrovni, do budoucna by měla dále zlepšovat vědeckou a publikační úroveň svých akademických pracovníků, vytvářet podmínky pro habilitace mladých pracovníků, více sledovat tematické zaměření u oboru Mezinárodní obchod a přijmout opatření, která by výrazněji zlepšila personální situaci a vědeckou aktivitu u oboru Obchodní a mezinárodní hospodářské právo, kterému končí akreditace v roce 2013“. V náročném hodnocení získaly obory Evropská studia, Mezinárodní politické vztahy a Politologie prodloužení akreditace na maximální dobu, tzn. 8 let, oboru Mezinárodní obchod byla potvrzena dosavadní akreditace, která je udělena do roku 2017, a oboru Obchodní a mezinárodní hospodářské právo byla potvrzena platná akreditace do roku 2013. Hodnocení ukázalo na význam provázanosti doktorských prací s vědeckými granty školitelů, které bude do budoucna pro udržení akreditací zásadní.

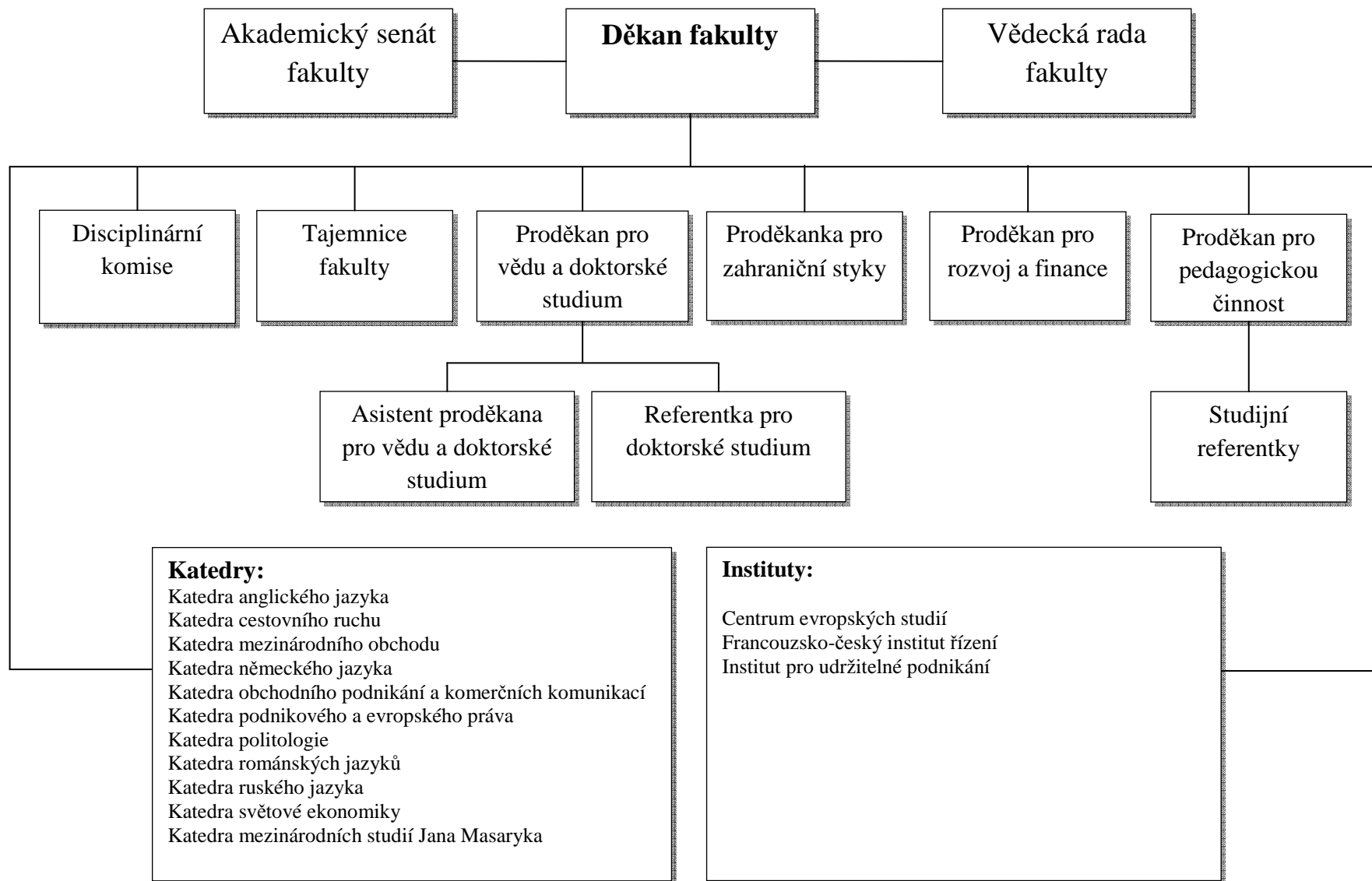
Magisterské obory Mezinárodní obchod a International Business – Central European Business Realities získaly jako první v České republice prestižní mezinárodní akreditaci EPAS. Jde o mezinárodní akreditační systém organizace EFMD (European Foundation for Management Development), ve kterém jsou akreditovány studijní programy z oblasti managementu a mezinárodního podnikání, které vykazují vysokou kvalitu v řadě sledovaných kritérií, a to na základě mezinárodního srovnání. Kritérii hodnocení jsou např. pozice programu na národním a mezinárodním trhu, strategická pozice programu v rámci školy, hodnocení programu studenty a zaměstnavateli, cíle programu a jeho předpokládané výstupy, obsah kurzů a vyučovací metody, mezinárodní zaměření programu a rovnováha mezi jeho akademickou a praktickou složkou, hloubka a přísnost hodnotícího procesu, kvalita studentů a absolventů při umístění na trhu práce, zdroje programu a jeho udržitelnost, vzdělání, kvalita a zkušenost vyučujících. Význam této mezinárodní akreditace spočívá především v potvrzení kvalitního vzdělávání a struktury obou studijních oborů a v potvrzení jejich konkurenceschopnosti a srovnatelnosti v mezinárodním měřítku. V neposlední řadě má akreditace vypovídací schopnost pro zaměstnavatele, kteří se mohou spolehnout na vysoké mezinárodní standardy v dosažených znalostech a dovednostech absolventů. Pro celou Fakultu mezinárodních vztahů je pak udělení akreditace obrovskou příležitostí a nastartováním procesu kontinuálního zlepšování kvality.

Fakulta posílila v roce 2011 svou nezávislost na vývoji příspěvku na studenta poskytovaného ze státního rozpočtu a zvýšila podíl zdrojů rozpočtu pocházejících z vědecko-výzkumných aktivit, rozvojových projektů různého charakteru a také vlastní doplňkové hospodářské činnosti. Vytvořila si tak solidní základ pro překlenutí výkyvů v příjmech veřejných vysokých škol, které mohou v roce 2012 díky obtížné ekonomické situaci nastat. Podařilo se podstatně zlepšit výkonnost ve vědě a v rámci Vysoké školy ekonomické se fakulta v roce 2011 posunula na historicky nejlepší pozici, kdy je hodnocena jako druhá nejlepší z šesti fakult této školy. Spolu s vysokým stupněm internacionalizace to fakultě vytváří dobrý odrazový můstek k posunu ke kvalitě.

prof. Ing. Dana Zadražilová, CSc.
děkanka

1. Organizační schéma

1.1 Organizační schéma Fakulty mezinárodních vztahů



1.2 Kontakty na představitele Fakulty mezinárodních vztahů VŠE v Praze

Děkan	doc. Ing. Štěpán Müller, CSc.	stepan.muller@vse.cz
Tajemnice fakulty	Ing. Ludmila Issová	issova@vse.cz
Sekretářka děkana	Monika Vydrová	vydrova@vse.cz
Proděkan pro vědu a doktorské studium	doc. Ing. Josef Taušer, Ph.D.	tauser@vse.cz
Proděkanka pro zahraniční vztahy a PR	Ing. Ludmila Šterbová, CSc.	sterbovl@vse.cz
Proděkan pro pedagogickou činnost	Ing. Pavel Hnát, Ph.D.	hnatp@vse.cz
Proděkan pro rozvoj a finance	Mgr. Ing. Petr Štěpánek, Ph.D.	stepanek@vse.cz
Asistent proděkana pro vědu a doktorské studium	Ing. Radek Čajka	radek.cajka@vse.cz
Referentka pro doktorské studium	Lenka Procházková	prochazl@vse.cz
Studijní referentka	Oldřiška Chmelinová	chmelin@vse.cz
Studijní referentka	Iveta Černá	cerna@vse.cz
Studijní referentka	Helena Reindlová	reindl@vse.cz
Studijní referentka	Marie Jiříková	jirikova@vse.cz
Studijní referentka	Bohumíra Holečková	holb01@vse.cz
Studijní referentka pro zahr. programy	Ing. Eva Grebe	eva.grebe@vse.cz

Katedra	Vedoucí katedry / sekretariát	E-mail
Anglického jazyka (KAJ)	Mgr. Alena Češková	ceskova@vse.cz
	Jana Tábořská	taborska@vse.cz
Cestovního ruchu (KCR)	doc. Ing. Jarmila Indrová, CSc.	indrova@vse.cz
	Veronika Tajčová	tajcova@vse.cz
Mezinárodního obchodu (KMO)	prof. Ing. Hana Machková, CSc.	machkova@vse.cz
	Marcela Kalousková	kalouskm@vse.cz
Německého jazyka (KNJ)	PhDr. Jaroslav Březina, Ph.D.	brezina@vse.cz
	Eva Tetaurová	tetaur@vse.cz
Obchodního podnikání a komerčních komunikací (KOPKK)	prof. Ing. Dana Zadražilová, CSc.	zadrazil@vse.cz
	Iva Kaucká	kauckaiv@vse.cz
Politologie (KPOL)	prof. PhDr. Vladimíra Dvořáková, CSc.	dvorakv@vse.cz
	Renata Oktábcová	oktabec@vse.cz
Podnikového a evr. práva (KPEP)	doc. JUDr. Zbyněk Švarc, Ph.D.	svarc@vse.cz
	Helena Furišová	helena.furisova@vse.cz
Románských jazyků (KROJ)	doc. PhDr. Vlasta Hlavičková, CSc.	hlavicko@vse.cz
	Patricie Parschová	parschp@vse.cz

Ruského jazyka (KRUI)	PhDr. Anna Antošová, CSc.	antosova@vse.cz
	Renata Oktábcová	oktabec@vse.cz
Středisko mezinárodních studií J. Masaryka (SMSJM)	prof. PhDr. Zuzana Lehmannová, CSc.	lehmann@vse.cz
	Karla Hůjová	hujovaka@vse.cz
Světové ekonomiky (KSE)	prof. Ing. Eva Cihelková, CSc.	cihelka@vse.cz
	Vladislava Čelková	vladislava.celkova@vse.cz

Instituty	Vedoucí / sekretariát	E-mail
Centrum evropských studií (CES)	Ing. Josef Abrahám, Ph. D. (ředitel)	abrham@vse.cz
	Bc. Aneta Kravcivová	xkraa29@vse.cz
Francouzsko-český institut řízení (IFTG)	prof. Ing. Hana Machková, CSc. (ředitelka)	machkova@vse.cz
	Mgr. Vladka Karetová	karetovv@vse.cz
Institut pro udržitelné podnikání (IUP)	doc. Ing. Petr Šauer, CSc.	sauer@vse.cz

2. Orgány fakulty

2.1 Vedení

prof. Ing. Dana Zadražilová, CSc. – děkanka
doc. RNDr. Václav Kašpar, CSc. – statutární zástupce, proděkan pro zahraniční styky
prof. Ing. Eva Cihelková, CSc. – proděkanka pro vědu a doktorské studium
Ing. Jiří Zeman, Ph.D. – proděkan pro pedagogiku
Mgr. Ing. Petr Štěpánek, Ph.D. – proděkan pro rozvoj a finance
Ing. Ludmila Issová – tajemnice fakulty

2.2 Vědecká rada

Interní členové

prof. JUDr. Martin Boháček, CSc.
doc. PhDr. Milena Bočánková, CSc.
prof. Ing. Eva Cihelková, CSc.
doc. Ing. Eva Černošková, CSc.
doc. Ing. František Drožen, CSc.
prof. PhDr. Vladimíra Dvořáková, CSc.
doc. PhDr. Vlasta Hlavičková, CSc.
doc. Ing. Jarmila Indrová, CSc.
prof. Ing. Vladimír Jeníček, DrSc.
prof. Ing. Jiří Jindra, CSc.
doc. RNDr. Václav Kašpar, CSc.
prof. PhDr. Zuzana Lehmannová, CSc.
prof. Ing. Hana Machková, CSc.
prof. Ing. Miloš Mařík, CSc.
doc. Ing. Václav Petříček, CSc.
doc. JUDr. Zbyněk Švarc, Ph.D.
prof. Ing. Dana Zadražilová, CSc.

Čestní členové

doc. PhDr. Vladimír Hucl, CSc.
Dr. Frank McMahon
doc. PhDr. Sergěj Tryml, CSc.

2.3 Akademický senát

Kurie akademických pracovníků

Mgr. Alena Češková (KAJ)
- *předsedkyně*
Ing. Pavel Žamborský, Ph.D. (KSE)
- *místopředseda*
Ing. Radek Čajka (KMO)
Mgr. Halka Čapková Ph.D. (KAJ)
Ing. Iveta Černá, Ph.D. (KMO)
Ing. Alena Filipová, Ph.D. (KOPKK)
Mgr. Zuzana Gelnarová (KNJ)
PhDr. Lenka Kalousková, Ph.D. (KNJ)
PhDr. Zuzana Míšková (KAJ)
PhDr. Eva Nováková (KNJ)
PhDr. Jana Poláková (KAJ)
PhDr. Zdena Pošvicová (KAJ)

Externí členové

prof. Ing. Peter Baláž, CSc.
prof. JUDr. Stanislava Černá, CSc.
prof. Ing. Ferdinand Daňo, CSc.
PhDr. Blažena Křížová
PhDr. Irena Krasnická
prof. Ing. Václav Kubišta, CSc.
prof. Ing. Ludmila Lipková, CSc.
Ing. Pavol Parížek
doc. PhDr. Blanka Říchová, CSc.
doc. Ing. Jaroslav Světlík, Ph.D.
PhDr. Jaroslav Šedivý, CSc.
Ing. Michal Ševera, CSc.
doc. Ing. Ivana Tichá, Ph.D.
prof. Ing. František Varadzin, CSc.
Ing. Petr Zahradník

Studentská kurie

Jakub Hlávka
- *místopředseda*
Ing. Adam Krčál
- *tajemník*
Bc. Jaroslava Jebavá
Aneta Lačevová
Andreas Lückert
Radek Traub

3. Studijní a pedagogická činnost

3.1 Studijní programy

Fakulta měla v roce 2011 akreditovány následující studijní programy a obory:

- **bakalářský studijní program Mezinárodní ekonomické vztahy se studijními obory**
 - Cestovní ruch a regionální rozvoj
 - Manažer obchodu
 - Mezinárodní obchod
 - Mezinárodní studia – diplomacie
 - Podnikání a právo
- **bakalářský studijní program Politologie se studijním oborem**
 - Politologie
- **navazující magisterský studijní program Mezinárodní ekonomické vztahy se studijními obory**
 - Cestovní ruch
 - Evropská integrace
 - Mezinárodní obchod
 - Mezinárodní politika a diplomacie
 - Podnikání a právo
- **navazující magisterský studijní program International Economic Relations se studijním oborem**
 - International and Diplomatic Studies
- **navazující magisterský studijní program Politologie se studijním oborem**
 - Politologie
- **navazující magisterský studijní program Economics of Globalisation and European Integration (program bez oboru)**
- **navazující magisterský studijní program Economics of International Trade and European Integration (program bez oboru)**
- **magisterský studijní program Mezinárodní ekonomické vztahy se studijními obory**
 - Mezinárodní a evropská studia – diplomacie
 - Mezinárodní obchod
 - Podnikání a právo
- **doktorský studijní program Mezinárodní ekonomické vztahy se studijními obory**
 - Evropská studia
 - Mezinárodní obchod (nový název – dříve Mezinárodní ekonomické vztahy)
 - Mezinárodní politické vztahy
 - Obchodní a mezinárodní hospodářské právo
- **doktorský studijní program Politologie se studijním oborem**
 - Politologie

Výuka v bakalářských a magisterských programech probíhala v prezenční formě studia s výjimkou bakalářského oboru Manažer obchodu, který je akreditován v kombinované formě studia, výuka v doktorských programech byla uskutečňována v prezenční a kombinované (distanční) formě studia.

3.2 Programy celoživotního vzdělávání

V souladu s vnitřními předpisy VŠE uskutečňovala fakulta mimořádné studium upravené vyhláškou děkanky pro příslušný akademický rok. Toto studium spočívá v možnosti absolvovat vybrané akreditované předměty zařazené do jednotlivých studijních programů, v nichž existuje volná kapacita. Na programech celoživotního vzdělávání se dále významně podílely jazykové katedry, a to zejména uskutečňováním přípravných kurzů k přijímacím zkouškám v rámci doplňkové činnosti.

Fakulta se dále podílela na výuce Univerzity třetího věku, a to nabídkou speciálních předmětů vytvořených pro tento program, zabezpečením přednášek v mezifakultně koncipovaných předmětech a zároveň zpřístupněním vybraných akreditovaných předmětů i pro posluchače této univerzity.

Další programy a kurzy celoživotního vzdělávání byly uskutečňovány v rámci doplňkové činnosti. Takto byly realizovány např. výuka češtiny Katedrou ruského jazyka (37 osob).

3.3 Zájem o studium, přijímací řízení a jeho výsledky

3.3.1 Bakalářské a pětileté magisterské studijní programy

Fakultě jako celku se daří udržovat vysoký zájem o studium. Podrobné údaje o vývoji počtu přihlášek a přijatých studentech uvádějí následující tabulky.

Tab. 3.1: Přijímací řízení do pomaturitního studia pro akademický rok 2011/12

Obor	Předpokládaný počet přijatých	Počet přihlášených		Bodový limit pro přijetí	Počet přijatých		
		Celkem	% k předpokládanému počtu přijatých		Celkem	Muži	Ženy
MN	50	91	182	50	59	37	22
MO	600	1 512	252	158	707	263	444
MS	100	688	688	244	114	35	79
PL	100	62	62	150	95	19	76
PP	100	226	226	150	118	29	89
RC	100	451	451	197	117	16	101
FMV	1 000	3 030	303		1 210	399	811

Tab. 3.2: Počet uchazečů v jednotlivých oborech pomaturitního studia v letech 1996 – 2011

Obor	1996	1997	1998	1999	2000	2001	2002	2003	2004	2005	2006	2007	2008	2009	2010	2011	Obor
MN	×	×	×	×	×	×	×	×	×	×	×	×	×	×	×	91	MN
MO	1 571	1 897	2 005	1 313	1 336	1 305	1 334	1 915	1910	1 975	1 861	1 647	1 836	1 541	1448	1 512	MO
MS	×	×	×	976	966	1 032	911	842	423	541	524	603	535	657	681	688	MS
PL	×	×	×	×	×	×	×	×	×	×	40	63	71	88	79	62	PL
PP	305	519	477	270	296	261	237	189	173	242	258	242	212	217	214	226	PP
RC	×	×	×	×	×	×	×	×	403	564	566	518	405	467	431	451	RC
FMV	1 876	2 416	2 482	2 559	2 598	2 598	2 482	2 946	2 909	3 322	3 249	3 073	3 059	2 970	2853	3 030	FMV
VŠE	10 077	12 161	13 178	12 074	10 738	11 363	11 241	12 935	12 452	17 650	16 703	17 952	17 969	16 400	16504	16 413	VŠE

Relativně

Obor	1996	1997	1998	1999	2000	2001	2002	2003	2004	2005	2006	2007	2008	2009	2010	2011	Obor
MN	×	×	×	×	×	×	×	×	×	×	×	×	×	×	×	100,00	MN
MO	100	120,75	127,63	83,58	85,04	83,07	84,91	121,9	121,58	125,72	118,46	104,84	116,87	98,09	92,17	96,24	MO
MS	×	×	×	100	98,98	105,74	93,34	86,27	43,34	55,43	53,69	61,78	54,82	67,32	69,77	70,49	MS
PL	×	×	×	×	×	×	×	×	×	×	100	157,5	177,5	220,00	197,5	155,00	PL
PP	100	170,16	156,39	88,52	97,05	85,57	77,7	61,97	56,72	79,34	84,59	79,34	69,51	71,15	70,16	74,10	PP
RC	×	×	×	×	×	×	×	×	100	139,95	140,45	128,54	100,5	115,88	106,95	111,91	RC
FMV	100	128,78	132,3	136,41	138,49	138,49	132,3	157,04	155,06	177,08	173,19	163,81	163,06	158,32	152,08	161,51	FMV
VŠE	100	120,68	130,77	119,82	106,56	112,76	111,55	128,36	123,57	175,15	165,75	178,15	178,32	162,75	163,78	162,88	VŠE

Vysvětlivky:

MN	Manažer obchodu
MO	Mezinárodní obchod
MS	Mezinárodní a evropská studia – diplomacie
PP	Podnikání a právo
PL	Politologie
RC	Cestovní ruch a regionální rozvoj
FMV	Fakulta mezinárodních vztahů
VŠE	Vysoká škola ekonomická v Praze

3.3.2 Přijímací řízení do studijních programů magisterských navazujících na bakalářské

Počet přihlášek i přijatých oproti akademickému roku 2010/11 vzrostl, je to ovšem dáno především snížením možnosti automatického přestupu z bakalářského stupně studia do navazujícího magisterského bez nutnosti konání přijímací zkoušky. Tento přístup bude v následujících letech dále významně posilovat. Tabulka 3.3. uvádí přesná čísla.

Tab. 3.3: Přijímací řízení do navazujícího magisterského programu pro akademický rok 2011/12

Obor	Přihlásilo se	Dostavilo se (celkem z toho k přijímací zkoušce)	Prospělo ve zkoušce			Přijato			
			z ekonomie	odborné	z obou jazyků	Celkem z toho na základě PZ	v %	Ženy z toho na základě PZ	v %
CR	340	243 140	59	137	32	116 13	9,3	108 11	7,9
EI	62	43 24	16	14	14	25 7	29,2	20 6	25,0
MO	683	621 75	62	18	26	558 12	16,0	372 7	9,3
MP	151	127 29	20	23	14	112 14	48,3	87 12	41,4
PL	53	46 7	7	7	3	42 5	71,4	35 5	71,4
PP	93	66 27	16	24	13	49 10	37,0	41 8	29,6
FMV	1 382	1 146 302	180	223	102	902 61	20,2	663 49	16,2
VŠE	6 555	4 994 2 696	1 415	1 903	102	3 186 891	33,0	1 806 343	12,7

Vysvětlivky:

CR	Cestovní ruch	MP	Mezinárodní politika a diplomacie
EI	Evropská integrace	FMV	Fakulta mezinárodních vztahů
KP	Komerční právo	VŠE	Vysoká škola ekonomická v Praze
MO	Mezinárodní obchod		

3.3.3 Doktorské studijní programy

V akademickém roce 2011/12 bylo na Fakultu mezinárodních vztahů přijato do doktorského studia 46 studentů. Oproti předchozímu roku se počet přijatých snížil o 4. Rozložení přijatých mezi jednotlivé obory se zásadním způsobem nezměnilo, nárůst nastal u oboru Politologie, u ostatních oborů došlo k mírnému poklesu. Významné změny nenastaly ani ve struktuře přijímaných studentů z hlediska formy studia. Počet zahraničních studentů se zvýšil z 6 na 9.

Tab. 3.4: Výsledky přijímacího řízení na doktorské studium pro akademický rok 2011/12

Studijní obor	Počet přihlášených	Nedostavilo se	Nevyhovělo požadavkům	Nenastoupil i do studia	Přijatých celkem	Občanství ČR		Cizinci			
						Prezenční	Distanční/kombinov.	Prezenční		Distanční/kombinov.	
								Český program	Vládní stipendia	Český program	Samopl. prezenční
ES	5	-	-	-	5	2	3	-	-	-	-
MO	22	1	3	-	18	8	6	1	-	3	-
MP	17	2	2	-	10	5	4	-	-	1	-
MH	7	2	-	-	5	2	2	1	-	-	-
POL	11	1	2	-	8	3	2	1	-	2	-
Celkem	62	6	7	-	46	20	17	3	-	6	-

Vysvětlivky:

ME Mezinárodní obchod

ES Evropská studia

MP Mezinárodní politické vztahy

POL Politologie

MH Obchodní a mezinár. hospodářské právo

3.4 Počty studentů v jednotlivých programech

3.4.1 Bakalářské a magisterské studijní programy

Počet studentů v bakalářských a magisterských programech se na Fakultě mezinárodních vztahů ve srovnání s rokem 2010 snížil o 283 (tj. o 6 %). Ve struktuře studentů přitom oproti roku 2010 velmi mírně vzrostl podíl studentů magisterských programů.

Tab. 3.5: Počty studentů v roce 2011 – stav k 31. 10. 2011

Studijní program	Typ studia			Celkem
	Bakalářské	Magisterské	Navazující magisterské	
<i>Economics of International Trade and European Integration</i>			9	9
<i>Economics of Globalisation and European Integration</i>			2	2
<i>Mezinárodní ekonomické vztahy</i>	2408	31	1718	4157
Cestovní ruch			214	214
Cestovní ruch a regionální rozvoj	270			270
Evropská integrace			45	45
International and Diplomatic Studies			31	31
Manažer obchodu	56			56

Mezinárodní evropská studia – diplomacie		18		18
Mezinárodní obchod	1563	2	1125	2690
Mezinárodní politika a diplomacie			195	195
Mezinárodní studia – diplomacie	268			268
Podnikání a právo	251	11	108	370
<i>Politologie</i>	215		63	278
Politologie	215		63	278
Fakulta mezinárodních vztahů	2623	31	1792	4446

3.4.2 Doktorské studijní programy

Celkový počet studentů doktorských programů se v akademickém roce 2011/12 ve srovnání s předchozím rokem zvýšil ze 195 na 207. Z pěti studijních oborů, z nichž si mohou studenti doktorského studia na fakultě vybírat, studuje nejvíce studentů v oboru Mezinárodní obchod (včetně Mezinárodních ekonomických vztahů).

Tab. 3.6: Počty studentů v jednotlivých oborech doktorského studia k 31. 12. 2011

Studijní obor	Počet doktorandů		Z toho		Celkem
	Prezenční forma studia	Kombinovaná forma studia	Samoplátci	Vládní stipendisté	
ES	10	22	2	-	32
MO (včetně ME)	30	48	3	-	78
MP	20	25	1	-	45
MH	12	20	-	-	32
POL	9	11	1	-	20
Celkem	81	126	7	-	207

Vysvětlivky:

ME Mezinárodní ekonomické vztahy
 MP Mezinárodní politické vztahy
 MH Obchodní a mezinár. hospodářské právo

ES Evropská studia
 POL Politologie
 MO Mezinárodní obchod

3.5 Počty zahraničních studentů

3.5.1 Bakalářské a magisterské studijní programy

Počty zahraničních studentů ukazuje následující tabulka. Jejich počet oproti roku 2010 vzrostl o 9, tj. cca 1 %.

Tab. 3.7: Počty studentů cizího občanství v roce 2011 - stav k 31. 10. 2011

<i>Studijní program</i>	Typ studia			
<i>Studijní obor</i>				
	Bakalářské	Magisterské	Navazující magisterské	Celkem
<i>Economics of International Trade and European Integration</i>			5	5
<i>Economics of Globalisation and European Integration</i>			2	2
<i>Mezinárodní ekonomické vztahy</i>	509	7	381	897
Cestovní ruch			31	31
Cestovní ruch a reg. rozvoj	55			55
Evropská integrace			10	10
International and Diplomatic Studies			22	22
Manažer obchodu	4			4
Mezinárodní evropská studia – diplomacie		6		6
Mezinárodní obchod	361		250	611
Mezinárodní politika a diplomacie			54	54
Mezinárodní studia – diplomacie	60			60
Podnikání a právo	29	1	14	44
<i>Politologie</i>	29		8	37
Politologie	29		8	37
Fakulta mezinárodních vztahů	538	7	389	934

3.5.2 Doktorské studijní programy

V roce 2011 studovalo na FMV 41 cizinců ze 17 států (Albánie, Bělorusko, Bulharsko, Bolívie, Irák, Kazachstán, Kyrgyzstán, Maďarsko, Mexiko, Moldávie, Německo, Rusko, Slovensko, Srbská republika, Španělsko, Ukrajina, USA). Žádný student nemá vládní stipendium.

Tab. 3.8: Počty zahr. studentů v jednotlivých oborech doktorského studia (k 31. 12. 2011)

Studijní obor	Prezenční	Kombinovaná	Z toho samoplátci	Z toho vládní stipendisté	Celkem
Evropská studia	3	6	2	-	9
Mezinárodní obchod (dříve Mezinárodní ekonomické vztahy)	7	7	3	-	14
Mezinárodní politické vztahy	3	5	1	-	8
Obchodní a mezinárodní hospodářské právo	3	2	-	-	5
Politologie	3	2	1	-	5
Celkem	19	22	7	-	41

3.6 Počty absolventů

3.6.1 Bakalářské a magisterské studijní programy

V roce 2011 studium na Fakultě mezinárodních vztahů úspěšně ukončilo celkem 853 studentů, kteří získali titul Bc. (bakalář) a 585 studentů, kteří získali titul Ing. (inženýr). Celkový počet absolventů vzrostl o 155 (12,3 %), tato změna byla způsobena nárůstem jak počtu absolventů bakalářských programů, tak počtu absolventů magisterských programů.

Tab. 3.9: Počty absolventů bakalářských a magisterských programů v roce 2011

Studijní obor	Bakalářské programy			Magisterské programy		
	2010	2011	Změna v %	2010	2011	Změna v %
Cestovní ruch				55	74	34,55
Cestovní ruch a regionální rozvoj	72	103	43,06			
Evropská integrace				11	17	54,55
Mezinárodní studia – diplomacie	71	88	23,94			
Mezinárodní a evropská studia – diplomacie				51	51	0,00
Mezinárodní obchod	515	571	10,87	333	351	5,41
Mezinárodní politika a diplomacie				27	33	22,22
Podnikání a právo	49	50	2,04	57	47	-17,54
Politologie	34	41	20,59			
Economics of International Trade and European Integration				8	12	50,00
Fakulta mezinárodních vztahů	741	853	15,11	542	585	7,93

3.6.2 Doktorské studijní programy

V roce 2011 úspěšně ukončilo svá studia 11 doktorandů, přičemž v roce 2010 to bylo 18 studentů, v roce 2009 19 studentů, v roce 2008 29 studentů, v roce 2007 20 studentů a v roce 2006 21 studentů. Počet absolventů se v roce 2011 oproti předcházejícím rokům snížil. Následující tabulka zachycuje jejich rozložení mezi obory.

Tab. 3.10: Počty absolventů doktorského studia v roce 2011

Obor	Absolventi
Evropská studia	1
Mezinárodní ekonomické vztahy	2
Mezinárodní politické vztahy	2
Obchodní a mezinárodní hospodářské právo	2
Politologie	4
Celkem	11

3.7 Inovace uskutečňovaných studijních programů a uplatnění nových forem studia

Dílejší inovace a tvorba nových předmětů je podrobněji popsána v kapitolách věnovaných jednotlivým katedrám.

3.8 Nové studijní programy

V roce 2011 byl k akreditaci předložen nový navazující magisterský obor Environmental Policy and International Relations.

3.9 Uplatnění absolventů na trhu práce, hodnocení nabídky studijních programů

Fakulta mezinárodních vztahů VŠE v Praze se umístila na prvním místě v šetření, které provedlo Středisko vzdělávací politiky Pedagogické fakulty Univerzity Karlovy prostřednictvím agentury Median. V tomto šetření bylo osloveno 8 600 studentů, kteří studium ukončili před čtyřmi až pěti lety. Při dotazu na výši měsíční mzdy absolventi FMV uvedli měsíční příjmy, které v průměru převyšují 57 tis. korun českých.

3.10 Studijní neúspěšnost

3.10.1 Bakalářské a magisterské studijní programy

Studijní neúspěšnost je na Fakultě mezinárodních vztahů ve srovnání s průměrem školy velmi nízká. Studijní neúspěšnost významně koreluje s požadavky, které museli studenti splnit při přijetí ke studiu na fakultu a daný obor studia.

Tab. 3.11: Studijní neúspěšnost v roce 2011, stav k 31.10. 2011

Studijní program	Bakalářské	Magisterské	Navazující magisterské	Celkem
Mezinárodní ekon. vztahy	148	4	71	223
Politologie	37	–	4	41

3.10.2 Doktorské studijní programy

V roce 2011 bylo ukončeno studium 18 doktorandů, což je o 9 méně než v roce 2010. Z uvedeného počtu ukončilo studium 17 doktorandů pro neplnění studijních povinností (ve většině případů vypršela zákonná doba studia) a 1 doktorand ukončil studium na vlastní žádost (z osobních důvodů). Za hlavní příčinu studijní neúspěšnosti lze považovat nezvládnutí intenzivní pracovní zátěže v běžném zaměstnání a požadavků doktorského studia.

Tab. 3.12: Studijní neúspěšnost v doktorském studiu v roce 2011

Obor	Neplnění povinností	Ukončení na vlastní žádost	Nenastoupili ke studiu	Celkem
Evropská studia	2	-	-	2
Mezinárodní obchod (dříve Mezinárodní ekon. vztahy)	8	1	-	9
Mezinárodní politické vztahy	-	-	-	-
Obchodní a mezinárodní hospodářské právo	4	-	-	4
Politologie	3	-	-	3
Celkem	17	1	-	18

3.11 Možnost studia handicapovaných uchazečů

Možnosti studia handicapovaných uchazečů jsou zajišťovány na úrovni celé školy, a to především technickým vybavením budov – bezbariérový přístup, možnost využívat ke komunikaci informační technologie atd. K řešení situace jednotlivých handicapovaných studentů přistupuje fakulta individuálně s ohledem na charakter postižení. Smyslem je plná integrace do běžného studijního kolektivu. Fakulta v dané oblasti úzce spolupracuje se Střediskem handicapovaných studentů.

3.12 Poskytovaná stipendia

Fakulta poskytuje stipendia na základě Stipendijního řádu školy v závislosti na stavu finančních prostředků ve stipendijním fondu FMV v daném kalendářním roce. Typy a rozsah vyplácených stipendií v akademickém roce 2010/11 a 2011/12 ukazují následující tabulky.

Tab. 3.13: Prospěchová stipendia

2010/2011			2011/12		
Studijní průměr	Výše měsíčního stipendia (Kč)	Počet stipendistů	Studijní průměr	Výše měsíčního stipendia (Kč)	Počet stipendistů
1,00	3 500	47	1,00	4 000	27
do 1,10 včetně	2 500	47	do 1,10 včetně	3 000	31
do 1,20 včetně	2 000	90	do 1,20 včetně	2 500	74
Celkem		184			132

Tab. 3.14: Mimořádná stipendia

Typ mimořádného jednorázového stipendia	2010/2011		2011/12	
	Výše stipendia (v Kč)	Počet stipendistů	Výše stipendia (v Kč)	Počet stipendistů
Studentské pomocné vědecké síly	2 000	20	2 000	18
Červené diplomy magisterské	5 000	8	5 000	2
Červené diplomy bakalářské	3 000	0	3 000	57
Celkem		28		77

Tab. 3.15: Doktorská stipendia vyplácená podle Stipendijního řádu VŠE

Ročník studia	Výše měsíčního stipendia	Počet prezenčních doktorandů
1.	6.000,- Kč	21
2.	6.500,- Kč	24
3.	7.000,- Kč	25

4. Informační a komunikační technologie

Fakulta využila pro financování rozvoje informačních a komunikačních technologií čtyři zdroje:

- 1) prostředky na nákupy přidělené z rozpočtu školy fakultě (660 tis. Kč)
- 2) prostředky kateder z hlavní činnosti (27 tis. Kč)
- 3) prostředky na postdoktorandy získané ke konci roku (666 tis. Kč)
- 4) prostředky rozvojových projektů, grantů a výzkumného záměru (309 tis. Kč)

Celkem tak hodnota nakoupených zařízení činila 1 662 tis. Kč.

Fakulta mezinárodních vztahů v roce 2011 zakoupila:

- 48 notebooků s dokovací stanicí – notebooky použitelné pro výuku a domácí práci učitelů,
- 2 účelové notebooky bez dokovací stanice,
- 9 stolních PC s LCD 24“,
- 5 netbooků,
- 1 multifunkční stolní zařízení pro tisk, kopírování a skenování,
- 1 kameru pro záznam výuky tréninku komunikačních dovedností,
- 1 kameru pro fotografování studentů na mezinárodní jazykové zkoušky.

Obdobně jako v minulých letech byla zaznamenávána výuka vybraných předmětů fakulty zařízením Mediasite (především předměty Manažerská informatika 1 – 4 a bloková intenzivní výuka předmětů oboru Manažer obchodu). Dále byly digitálně zaznamenány vybrané samostatné odborné přednášky a některé hromadné akce (např. Den otevřených dveří, aktivity fakulty k projektu EPAS, informační schůzka o vedlejších specializacích FMV, prezentace kandidátů na děkana).

V roce 2011 proběhl cyklus informatických školení (intranet, sylaby předmětů, e-opory v ISIS) v souvislosti s přípravou akreditace EPAS. Celkem 9 termínů školení se v počítačové učebně SB 305 zúčastnilo 150 učitelů a administrativních pracovníků fakulty.

Obdobně jako v minulých letech využívaly katedry KAJ, KNJ, KPEP a KMO e-testování v ISIS. V červnu 2011 proběhly formou e-testování přijímací zkoušky na nový obor v kombinované formě Manažer obchodu.

Fakulta provozovala, obdobně jako v minulých letech, svůj web <http://fmv.vse.cz>, katedrální weby a účelové další weby. Interní materiály fakulty byly zpřístupněny učitelům v rámci týmového webu (intranetu) s využitím služby SharePoint Foundation.

Fakulta provozovala, obdobně jako v minulých letech, informační plazmovou obrazovku při vchodu na fakultu na 2. patře nové budovy. Je zde promítáno schéma rozložení kanceláří a aktuální informace učitelů s využitím aplikace Adtraxion Manager.

Studentům byly nabízeny předmět Manažerská informatika, mj. s cílem připravit je na získání certifikátu ECDL. Ve spolupráci s firmou ComputerHelp bylo umožněno studentům a zaměstnancům skládat za výhodných finančních podmínek testy ECDL a získat osvědčení či certifikát ECDL. Certifikát ECDL v roce 2011 získalo 67 studentů. Studenti mohli v uvedených předmětech získat většinu vyučovaného software pro výukové účely zdarma v rámci programu MSDN AA.

5. Věda a výzkum

5.1 Zaměření výzkumu, jeho organizační a personální zabezpečení

V roce 2011 vycházelo zaměření vědy a výzkumu na Fakultě mezinárodních vztahů Vysoké školy ekonomické v Praze (FMV) z „Koncepce rozvoje vědecko-výzkumné činnosti na Fakultě mezinárodních vztahů Vysoké školy ekonomické v Praze pro léta 2011–2015“, která byla schválena Vědeckou radou FMV dne 1. 6. 2010.

V oblasti obsahového směřování vědy na fakultě byly sledovány zejména ty tematické okruhy, které byly koncipovány tak, aby umožnily co nejširší a co nejvíce interdisciplinární využití potenciálu fakulty a provázanost jejich výzkumných aktivit. Konkrétně se jednalo o:

- Globální ekonomické a institucionální prostředí a jeho proměny v důsledku finanční a ekonomické krize s důrazem na otázky týkající se příčin, projevů a důsledků finanční a ekonomické krize, zejména proměn mezinárodních režimů a jejich fungování, přeměny role aktérů mezinárodních vztahů či změn v rozmístění světového hospodářství.
- Governance v kontextu globalizované ekonomiky a společnosti se zaměřením na záležitosti týkající se hlavně institucionálních struktur na všech úrovních ekonomického, sociálního, politického a bezpečnostního systému, jako např. zabezpečení konkurenceschopnosti v podmínkách globálních turbulencí, nové strategické směry mezinárodního podnikání a role občanské společnosti v systému governance ve světě.
- Institucionální a ekonomické souvislosti evropské integrace, včetně problémů spjatých s existencí současného integračního modelu Evropské unie, udržitelností Evropské měnové unie v kontextu koordinačního mechanismu hospodářských politik EU a udržením vlivu evropských zemí na podobu globální governance.
- Strategické a operativní řízení společností maloobchodu a cestovního ruchu v kontextu udržitelného rozvoje a spotřeby a konceptu společenské odpovědnosti firem se zaměřením především na otázky, jako jsou ekonomické, právní a etické aspekty ochrany spotřebitele a jejich důsledky pro konkurenceschopnost firem, posílení konkurenceschopnosti domácích dodavatelů a další.
- Didaktika a sociolingvistika odborného jazyka zahrnující především lingvistické aspekty odborného jazyka, lingvodidaktiku a aplikaci výsledků lingvistického zkoumání na rozvoj moderních didaktických metod.

V oblasti institucionálně organizační to znamenalo především:

- realizovat projekty výzkumu podporované z účelových prostředků státního rozpočtu a průběžně zpracovávat žádosti o udělení grantů a předkládat je do výběrových řízení vypisovaných GA ČR a resortními grantovými agenturami,
- efektivně naplnit cíle projektu Výzkumného záměru FMV (dále VZ) pro pátý rok jeho řešení,
- v souladu s reformovanou podobou podpory výzkumu, experimentálního vývoje a inovací zajistit efektivní využívání účelové podpory pro specifický výzkum,
- v souladu s Rozhodnutím č. 20-RVO/2010-31 o poskytnutí institucionální podpory účinně vynaložit přidělené prostředky na koncepční rozvoj FMV,
- dbát různými formami o systematické posilování výstupů z vědecko-výzkumné činnosti, zejména zvýšením tzv. typů RIV,
- rozvíjet spolupráci ve výzkumu a vývoji se subjekty v ČR,
- hledat možnosti začlenění se do mezinárodní spolupráce ve výzkumu a vývoji,

- podporovat konání vědeckých konferencí a jiných akcí, které ve svém důsledku povedou ke zvýšení publikační činnosti,
- napomáhat těm výjezdům učitelů a studentů, jejichž posláním bude prezentace výsledků společného výzkumu akademických pracovníků a studentů či výzkumu studentů,
- pokračovat v úsilí o zlepšování kvalifikační struktury pracovníků FMV zvyšováním počtu docentů a profesorů.

Konkrétní aktivity v oblasti vědy a výzkumu odpovídaly zaměření jednotlivých pracovišť, zejména kateder fakulty.

V březnu 2011 byl zrušen Institut integrace České republiky do evropské a světové ekonomiky (IČRE), který na Fakultě mezinárodních vztahů Vysoké školy ekonomické v Praze působil několik let jako výzkumné pracoviště pro řešení otázek integračních a globalizačních procesů v jejich vazbě na postavení ČR v mezinárodních ekonomických vztazích.

K 18. 3. 2011 byl na fakultě zřízen **Institut pro udržitelné podnikání (IUP)** jako pracoviště, jehož hlavním posláním je všestranné zkoumání otázek udržitelného rozvoje v globálním, regionálním i místním měřítku, se zvláštním zřetelem na dopad těchto procesů do podnikatelské sféry. Zabývá se jak společensko-ekonomickými, tak environmentálními souvislostmi udržitelného rozvoje, jeho historií, současnými problémy a jejich řešením, nástroji prosazování takového rozvoje a mezinárodní spoluprací při uplatňování zásad udržitelného rozvoje. Výsledky práce jsou uplatňovány i v pedagogické oblasti, při zajišťování výuky předmětů zaměřených na prosazování udržitelného rozvoje, racionální nakládání s přírodními zdroji a ochranu životního prostředí.

5.2 Významné vědecké projekty

V roce 2011 byly na FMV řešeny, jak ilustruje Tabulka 5.1., celkem 4 projekty v rámci účelové podpory ve výši 1,366 mil. Kč a 1 projekt institucionální podpory státního rozpočtu (výzkumný záměr) ve výši 8,354 mil. Kč. Z dané tabulky vyplývá rozložení získaných prostředků mezi jednotlivé projekty.

Tabulka 5.1: Zapojení FMV do řešení projektů podporovaných z účelových a institucionálních prostředků státního rozpočtu v r. 2011

Agentura	Registrační číslo	Řešitel	Název grantu	Celkem v tis. Kč
GA ČR	P408/10/0191	Druláková (SMS JM)	Mezinárodní kontext současné české sankční politiky	224
MZV ČR	04/02/11	Trávníčková (SMS JM)	Dynamika a perspektivy iniciativ v oblasti "Nových lidských práv" na půdě OSN	179
GA ČR	GA407/08/0097	Dvořáková (KPOL)	Typologie levicových režimů a vlád v Latinské Americe	522
GA ČR	GA405/09/1566	Hlavičková (KROJ)	Španělská odborná terminologie v oblasti ekonomie a práva	441
Celkem účelové prostředky				1 366
MŠMT	MSM6138439909	Cihelková (FMV, KSE)	Governance v kontextu globalizované ekonomiky a společnosti	8 354
Celkem podpora pro jednotlivé projekty bez projektů IGS				9 720

Z tabulky 5.1 vyplývá, že grantová činnost FMV v rámci účelové podpory byla spojena s řešiteli ze tří pracovišť a navázána celkově na tři projekty Grantové agentury ČR a jeden projekt podpořený MZV ČR. Oproti roku 2010 bylo řešeno o dva projekty GA ČR méně; projekt MZV ČR byl pro rok 2011 získán nově. Objem prostředků z účelové podpory zůstal meziročně na přibližně stejné úrovni (1 366 tis. Kč v r. 2011 oproti 1 362 tis. Kč v r. 2010). Připočteme-li k hodnotě projektů financovaných z účelových prostředků hodnotu výzkumného záměru (prostředky institucionální podpory), došlo v r. 2011 ve srovnání s rokem 2010 k mírnému nárůstu prostředků (o více než 1 %).

V roce 2011 bylo podáno celkem 12 nových projektů v tuzemsku (o 1 více než v r. 2010) a 3 projekty mezinárodní spolupráce. Z první kategorie projektů byly úspěšné dva (MZV ČR a TA ČR), z druhé kategorie byly dva neúspěšné a o jeden zatím nebylo rozhodnuto.

5.3 Výzkumný záměr FMV

Výzkumný záměr „Governance v kontextu globalizované ekonomiky a společnosti“ (vedoucí E. Cihelková) pro léta 2007–2013 se v souladu s přijatým projektem zaměřil v roce 2011 na:

- zpracování Periodické zprávy o řešení výzkumného záměru za období 1. 1. 2009–31. 12. 2010,
- pořádání workshopů,
- koordinaci výzkumné činnosti v rámci celého řešitelského týmu VZ a zpracování interdisciplinárních studií,
- publikaci výstupů výzkumu formou tištěných a elektronických publikací a příspěvků na domácích i mezinárodních konferencích,
- naplňování komunikační strategie: práce s masmédií, rozvíjení spolupráce s orgány státní správy a jinými subjekty governance, rozvíjení mezinárodní spolupráce,
- aktualizaci internetové prezentace výzkumného záměru, včetně publikace časopisu Working Papers.

Díličí cíle vymezené v harmonogramu pro rok 2011 byly naplněny takto:

Podkladová Periodická zpráva pro MŠMT ČR byla zpracována v rozsahu 25 stran (plus dva výkazy uznaných nákladů za rok 2009 a 2010) v lednu 2011. V celkem pěti (z celkového počtu sedmi) sledovaných ukazatelů byl VZ hodnocen ukazatelem „Ano“, ve dvou „Spíše ano“ (stupnice: Ano, Spíše ano, Spíše ne, Ne) s celkovým závěrem „Hodnotící komise doporučuje pokračovat v řešení a v poskytování institucionální podpory ve stejné intenzitě“. Opatření k nápravě ukazatelů hodnocených „Spíše ano“ (relativní nestabilita řešitelského týmu a rezervy v počtu a kvalitě publikačních výstupů, zejména málo článků v časopisech s nenulovým impakt faktorem) byla projednána v celém kolektivu projektu dne 3. 11. 2011.

V r. 2011 bylo zorganizováno členy/za účasti členů VZ několik workshopů: např. „Possible Solutions for the Crisis in European and Economic Governance in European Union“ (9. 5. 2011, Taušer), „Global citizenship“ (19. 5. 2011, Lehmannová), „Co se děje v OSN kolem kosmického prostoru?“ (8. 6. 2011, Lehmannová), „Zkušenost s rozvojovou politikou v Afghánistánu“ (10. 10. 2011, Lehmannová), „Which Future for the Euro? Uncertainty, Challenges, and Plans for the Common Currency“ (15. 12. 2011, Rolenc). Další workshopy, konané hlavně v rámci koordinačního úsilí vedoucích výzkumných skupin, měly neformální charakter. V roce 2011 byla uspořádána také jedna významná celostátní konference „Jak může občanská společnost zkrotit mašinérii politických stran“ (28. 5. 2011, Dvořáková, Müller, Vymětal) a dvě menší konference evropské – s účastí kolem 40 osob (z toho asi polovina zahraničních): „Nové fenomény v globalizující se světové ekonomice a jejich vliv na

českou a slovenskou ekonomiku“ (21. 4. 2011, Taušer, Machková) a „New Trends in International Business“ (30. 6. 2011, Taušer, Machková). Jedna členka VZ byla také členkou organizačního výboru mezinárodních konferencí „Retail Summit 2011“ a „ Fórum udržitelného podnikání“ (Zadražilová).

K řízení VZ posloužila funkční koordinační struktura, zejména jednání Koordinačního výboru. V roce 2011 však také pokračovalo úsilí vedoucích VZ započaté v roce 2010 – ustavovat tzv. ad hoc skupiny a koordinovat výzkumnou činnost napříč jednotlivými výzkumnými skupinami. Nejvýznamnější ad hoc týmy vznikly jednak pro zpracování odborné knihy (Cihelková, E. a kol. „Měníci se uspořádání světa a nové formy vládnutí“, která byla vydána Nakladatelstvím Oeconomica v roce 2011), jednak pro organizaci větších konferencí. Takovou akcí byla konference uspořádaná VZ ve spolupráci s Českou asociací pro evropská studia a Centrem evropských studií „New Challenges for the European Union“ (9.–10. 11. 2011, Cihelková, Abrhám, Antal, Falathová, Popovová), se 65 účastníky, z toho 30 zahraničními. Její součástí byla i „International PhD Conference on EU Studies of Faculty of International Relations“ (s 56 účastníky, z toho 22 zahraničními). Na počátku měsíce listopadu (3. 11.) byl svolán za účelem vyhodnocení činnosti v období 2009–2010 a zajištění aktivit v roce 2012, jak bylo uvedeno výše, celý řešitelský tým VZ.

V roce 2011 publikovali členové VZ (dle databáze publikační činnosti k 15. 3. 2012) cca 67 výstupů. Mnohé z nich představují dílčí, ale i komplexní interdisciplinární studie. Kromě výše uvedené publikace (Měníci se uspořádání světa a nové formy vládnutí) se jedná např. o odborné knihy: „Current Challenges of the EU Economy and Policy“ (Abrhám, Bič), „Evropská ekonomická integrace: procesy, politiky, governance“ (Cihelková a kol.), „Konflikt a politika velmocí na Blízkém východě. Libanon – bitevní pole velmocí“ (Šabacká), či příspěvky v odborné knize: „Energetická bezpečnost v období globalizace a jej vliv na konkurenceschopnost EU“ (Baláž, Margan, Ružeková, Zábojník), „Invoking European Civil Society. European Demos and Democratic Deficit in the EU“ (Müller). Ve sledovaném roce celková publikační činnost (včetně typů výstupů s nenulovou hodnotou v RIV) nadále poklesla, což je způsobeno mimo jiné i participací členů VZ na jiných projektech (institucionální i účelové podpory). Jedinou položkou, kde počet publikací vzrostl, jsou články v časopisech s impakt faktorem. Součástí vnější prezentace členů VZ byly příspěvky přednesené na mezinárodních konferencích v zahraničí i tuzemsku. Výsledky výzkumu byly aplikovány do výuky odborných předmětů na FMV.

V rámci komunikační strategie se dařilo výsledky výzkumu prezentovat v médiích v podobě expertních vyjádření a popularizačních výstupů ve vztahu k širší veřejnosti, což sehrálo významnou úlohu v propagaci a popularizaci výstupů VZ v televizi (nejčastěji v ČT 24 a ČT 1) a v rozhlase (nejčastěji Rádio Česko, Český rozhlas, ČRo 6). Významnou popularizační roli mají i články v nerenzovaných časopisech (Respekt, Eurobiznis) a články v denním tisku (Hospodářské noviny, Lidové noviny). Nejaktivnějšími členy v tomto smyslu jsou: V. Dvořáková, P. Hnát, K. B. Müller, L. Štěrbová, P. Žamberský, P. Vymětal a Y. Šabatská.

Pozornost byla věnována nadále spolupráci s praxí. Dále se rozvíjela součinnost se společnostmi SANEP (interpretace některých výzkumů, komentáře pro internetové První zprávy). Důležité kontakty byly rozvíjeny jednotlivými členy VZ s domácími (a slovenskými) subjekty podnikové sféry a profesních svazů, resp. institucemi veřejné správy (např. Metrostav, a. s., APRA, CzechTrade, Svaz obchodu a cestovního ruchu ČR, Úřad průmyslového vlastnictví, Agrární komora, Potravinářská komora, Komora auditorů ČR, ČEB, a. s., Česko-německá obchodní komora, EGAP, EU Office České spořitelny), nevládními organizacemi (České sdružení pro Spojené národy, Transparency International ČR, Občanská futurologická společnost, Severská společnost, Restart – Platforma pro lepší budoucnost ČR, Glopolis, Asociace pro mezinárodní otázky, Česká asociace pro evropská

studia), orgány veřejné správy (MMR ČR, MF ČR, MPO ČR, MZ ČR, Český statistický úřad, Úřad vlády ČR) a dalšími subjekty akademické a výzkumné sféry (MU Brno, ČZU Praha, Metropolitní univerzita) a společenské praxe (Parlament ČR, Magistrát hl. m. Prahy).

V souladu s cíli VZ se rozvíjela i mezinárodní spolupráce (např. v rámci mezinárodních sítí – SENT, ACUNS, WFUNA, CEEISA, ISA, ECPR). Významná byla také spolupráce s mezinárodními asociacemi a vědeckými institucemi (např. Eurocommerce, EFMD, European Retail Academy, International Chambre of Commerce, Pays du Group de Vysegrad, CIGEST, CIDD, Chinese-American Scholars Association), jakož i se zahraničními univerzitami (Management Center Innsbruck, Rakousko; Shandong Economic University, Jinan, ČLR; Alexandru Ioan Cuza Iasi University, Rumunsko; Corvinus University Budapest, Maďarsko; Ekonomická univerzita, Bratislava, Slovensko; Fakulta politických věd a mezinárodních vztahů, Banská Bystrica, Slovensko; IAE Lyon 3, Francie; MGIMO, Moskevská státní univerzita, Rusko; University of Economics and Business Administration, Vídeň, Rakousko; University of Oradea, Rumunsko; Ural Federal University, Jekatěrínburg, Rusko a řadou dalších) a mezinárodními institucemi (Evropská hospodářská komise OSN, Evropská komise). Příliš se nedařilo prohlubovat spolupráci s partnerským časopisem Europe's World.

Pokračovalo úsilí o průběžnou aktualizaci webové prezentace VZ (<http://vz.fmv.vse.cz>) a o vydávání recenzovaného časopisu Working Papers FMV, který se stal významnou platformou pro publikaci kvalitních výstupů jak pro členy řešitelského týmu VZ, tak pro ostatní badatele. Články v něm jsou zveřejňovány jak v tištěné podobě, tak on-line, čímž jsou dostupné širokému okruhu uživatelů doma i v zahraničí. V r. 2011 bylo vydáno 17 čísel, z toho 8 v anglickém jazyce.

Finanční prostředky získané na řešení VZ v r. 2011 činily 8,354 mil. Kč.

5.4 Využití účelové podpory v rámci specifického výzkumu

Prostředky určené na podporu specifického výzkumu byly v roce 2011 využity v souladu s reformovanou podobou podpory výzkumu, experimentálního vývoje a inovací. Na základě zkušeností z 1. ročníku Interní grantové soutěže (IGS) byla Pravidla IGS pro rok 2011 v listopadu 2010 mírně změněna. Návrhy nových projektů a žádosti o pokračování víceletých projektů mohly být předkládány do soutěže do 20. 12. 2010. Řešení nových a pokračování již běžících projektů bylo zahájeno 1. 3. 2011.

Grantová rada FMV (GRF) se v roce 2011 sešla dvakrát, jednou hlasovala per rollam (schválení oponentů pro nově podané návrhy projektů). Na prvním zasedání dne 9. 2. 2011 byly projednány Žádosti o pokračování víceletých projektů a vybrány nové projekty k řešení. GRF rozhodla o pokračování řešení všech projektů z roku 2010, z toho šesti bez výhrad a čtyř s výhradou. Rozhodnutí o přijetí projektů k financování bylo potvrzeno Grantovou komisí VŠE (GK) na jejím zasedání dne 9. 2. 2011. Zároveň byly pro FMV určeny dodatečné finanční prostředky ve výši 104 800 Kč, což umožnilo přijmout k financování projekt č. F2/12/2011 a navýšení rozpočtů projektů č. F2/01/2011 a č. F2/06/2011. Celkem tedy byly na FMV řešeny projekty o celkové hodnotě 3 621 800 Kč. Doba řešení jednotlivých projektů se liší. Z celkově čtyř nově přijatých projektů byly dva koncipovány jako jednoleté za účelem organizace konference a dva jako dvouleté vědecké projekty. Aktuální stav dokumentuje Tabulka 5.2.

Tabulka 5.2: Projekty podpořené v rámci IGS v roce 2011

Číslo	Název projektu	Rozpočet Kč
F2/03/2010	Postavení České republiky jako země původu zboží a služeb* Ing. Petr Král, Ph.D. – KMO	135.120
F2/06/2010	Evropská unie jako aktér v mezinárodních vztazích: analýza čtyř typů aktérství Ing. Petr Kratochvíl, Ph.D. – SMS JM	471.730
F2/10/2010	Koncepce účinného finančního managementu hotelových a lázeňských zařízení (spa-komplexů)* Ing. Alexey Kondrashov – KCR	50.440
F2/13/2010	Evropská terminologie v oblasti ekonomie a práva* PhDr. Janka Priesolová, CSc. – KROJ	81.990
F2/15/2010	Ekonomická rovnováha nových členských zemí EU v období krize aneb euro jako možný stabilizační prvek regionu? Ing. Radek Čajka – KMO	150.330
F2/18/2010	Global Politics in Hard Times Ing. Zuzana Zelenická – SMS JM	479.620
F2/19/2010	Řešení dopadů finanční a ekonomické krize na vývozce v ČR Ing. Michal Nejedlý – KMO	227.470
F2/24/2010	Politiky EU: koncepce a proměny na pozadí Lisabonské smlouvy Ing. Josef Bič – KSE	719.560
F2/30/2010	Analýza nabídky potravin na českém trhu z pohledu celospolečenské odpovědnosti* Ing. Alena Filipová, Ph.D. – KOP KK	234.140
F2/35/2010	Postavení podnikatele a spotřebitele v současném právu ČR a EU Doc. JUDr. Jiřina Hásová (Kotoučová), Ph.D. – KPEP	533.250
F2/01/2011	Zásadní problémy mezinárodních vztahů očima mladých badatelů (organizace studentské konference)* Mgr. Miroslav Klusák – SMS JM	161.350
F2/05/2011	Význam finančních trhů pro mezinárodní podnikání v podmínkách globalizované světové ekonomiky Ing. Jiří Chaloupka – KMO	195.960
F2/06/2011	Konference: New Challenges for the European Union (organizace studentské konference) Ing. Josef Abrahám, Ph.D. – KSE	103.280
F2/12/2011	Prezident a systém politických stran jako faktory (ne)stability režimů v Latinské Americe* Mgr. Marta Školkayová – KPOL	77.560
Celkem		3.621.800

* Projekty přijaté pro rok 2011 s výhradou.

Hlavním bodem programu 2. zasedání z 9. 3. 2011 bylo projednání Závěrečných zpráv u ukončených projektů za rok 2010. Členové GRF konstatovali, že všechny tři řešitelky předložily podklady v souladu s čl. 8 Pravidel interní grantové soutěže na VŠE v Praze. Projekty tak mohly být řádně posouzeny s hodnocením splněno bez výhrad. Viz Tabulka 5.3.

Tabulka 5.3: Projekty IGS ukončené v roce 2011

Číslo	Název projektu	Hodnocení závěrečné zprávy
F2/33/2010	Občanská společnost – tradice a současnost: srovnávací studie USA a Rusko Ing. Lenka Andrýsová – KPOL	splněno bez výhrad
F2/37/2010	Energetika a evropský systém obchodování s emisemi Ing. Barbora Vondrušková – KSE	splněno bez výhrad
F2/39/2010	Zásadní problémy mezinárodních vztahů očima mladých badatelů Ing. Viera Kočíšiková – SMS JM	splněno bez výhrad

V souladu s harmonogramem IGS pro rok 2012 museli řešitelé tří víceletých projektů předložit do 20. 12. 2011 žádosti o pokračování, včetně průběžných zpráv o dosažených výsledcích a splněných, příp. nesplněných cílech. Všichni požádali o pokračování výzkumu v roce 2012 o celkové sumě finanční podpory 1 119 580 Kč. Tyto žádosti byly projednány na zasedání GRF dne 5. 1. 2012. U dvou projektů bylo navrženo pokračování řešení bez výhrad. Projednání projektu č. F2/12/2011 bylo odloženo na další zasedání dne 6. 2. 2012 z důvodu nutnosti doplnit chybějící informace týkající se publikačních výstupů. Na tomto zasedání GRF rovněž rozhodla o pokračování řešení bez výhrad (viz tab. 5.4).

Následně v souladu s harmonogramem IGS zpracovali řešitelé dvou projektů (za účelem organizace conference) a devíti vědeckých projektů závěrečné zprávy, a tyto výstupy předložili k hodnocení. GRF tyto výsledky vyhodnotila 6. 2. 2012. U osmi projektů konstatovala splnění bez výhrad, projekty č. F2/18/2010 a č. F2/30/2010 byly vyhodnoceny jako splněné s věcnou výhradou k publikačním výstupům a projekt č. F2/10/2010 skončil jako nesplněný. Přehled závěrečných hodnocení jednotlivých projektů je uveden v tab. 5.4.

Tabulka 5.4: Výsledky řešení za rok 2011 u projektů podpořených v rámci IGS

Číslo	Název projektu	Výsledek
F2/24/2010	Politiky EU: koncepce a proměny na pozadí Lisabonské smlouvy Ing. Josef Bič, Ph.D. – KSE	Pokračovat bez výhrad
F2/05/2011	Význam finančních trhů pro mezinárodní podnikání v podmínkách globalizované světové ekonomiky Ing. Jiří Chaloupka – KMO	Pokračovat bez výhrad
F2/12/2011	Prezident a systém politických stran jako faktory (ne)stability režimů v Latinské Americe Mgr. Marta Šolkayová – KPOL	Pokračovat bez výhrad
F2/01/2011	Zásadní problémy mezinárodních vztahů očima mladých badatelů (organizace studentské konference) Mgr. Miroslav Klusák – SMS JM	Splněno bez výhrad
F2/06/2011	Konference: New Challenges for the European Union (organizace studentské konference) Ing. Josef Abrhám, Ph.D. – KSE	Splněno bez výhrad
F2/03/2010	Postavení České republiky jako země původu zboží a služeb Ing. Petr Král, Ph.D. – KMO	Splněno bez výhrad
F2/06/2010	Evropská unie jako aktér v mezinárodních vztazích: analýza čtyř typů aktérství Ing. Petr Kratochvíl, Ph.D. – SMS JM	Splněno bez výhrad
F2/10/2010	Koncepce účinného finančního managementu hotelových a lázeňských zařízení (spa-komplexů) Ing. Alexey Kondrashov – KCR	Nesplněno
F2/13/2010	Evropská terminologie v oblasti ekonomie a práva PhDr. Janka Priesolová, CSc. – KROJ	Splněno bez výhrad

F2/15/2010	Ekonomická rovnováha nových členských zemí EU v období krize aneb euro jako možný stabilizační prvek regionu? Ing. Radek Čajka – KMO	Splněno bez výhrad
F2/18/2010	Global Politics in Hard Times Ing. Zuzana Zelenická, Ph.D. – SMS JM	Splněno s věcnou výhradou k publikačním výstupům
F2/19/2010	Řešení dopadů finanční a ekonomické krize na vývozce v ČR Ing. Michal Nejedlý – KMO	Splněno bez výhrad
F2/30/2010	Analýza nabídky potravin na českém trhu z pohledu celospolečenské odpovědnosti Ing. Alena Filipová, Ph.D. – KOP KK	Splněno s věcnou výhradou k publikačním výstupům
F2/35/2010	Postavení podnikatele a spotřebitele v současném právu ČR a EU Doc. JUDr. Jiřina Hásová (Kotoučová), Ph.D. – KPEP	Splněno bez výhrad

5.5 Využití institucionální podpory na dlouhodobý koncepční rozvoj vědy a výzkumu na FMV

V souladu s „Konceptí rozvoje vědecko-výzkumné činnosti FMV VŠE v Praze pro léta 2011–2015“ a „Metodikou hodnocení výsledků výzkumných organizací pro léta 2010 a 2011“ vynaložila FMV přidělené prostředky institucionální podpory na takové činnosti ve vědě a výzkumu, které měly či nadále mají potenciál podpořit kvalitu předkládání projektů účelové podpory a jejich úspěšnost ve výběrových řízeních, jakož i tendenci nárůstu prostředků ze zapojení do mezinárodních projektů; zvýšit a zkvalitnit publikační aktivity s důrazem na nenulové typy RIV; napomoci stabilizaci věkové struktury zaměstnanců a jejich kvalifikačnímu růstu; vytvořit zázemí pro kvalitní výzkumnou činnost, včetně podpůrných činností vědy a výzkumu.

Na takto vymezené činnosti ve vědě a výzkumu byly čerpány jen tzv. způsobilé náklady, mezi které patřily výdaje: (a) osobní, včetně studentských stipendií; (b) na pořízení hmotného nebo nehmotného majetku; (c) na služby; (d) na další provozní náklady nebo výdaje; (e) doplňkové, vynaložené na výzkum nebo na šíření jeho výsledků.

Hlavní činnosti a způsobilé výdaje na využití institucionální podpory, jakož i organizační zajištění čerpání příslušných prostředků a finanční ohodnocení jednotlivých výstupů v roce 2011 byly specifikovány v metodickém materiálu FMV „Činnosti a způsobilé náklady k využití institucionální podpory na dlouhodobý koncepční rozvoj vědy a výzkumu na Fakultě mezinárodních vztahů VŠE v Praze v roce 2011“, který byl přijat vedením fakulty a projednán na kolegiu děkanky 16. 3. 2011.

FMV hospodařila s celkovou částkou 6 269 000 Kč na samostatně vedené zakázce IP200040 (původní částka 5 778 000 Kč byla MŠMT ČR/VŠE v Praze navýšena ve druhé polovině roku o 491 000 Kč).

Mezi hlavní činnosti ve vědě a výzkumu a výdaje z institucionální podpory 2011 byly zahrnuty tři základní elementy:

1. činnosti vytvářející předpoklad pro posílení vědy a výzkumu v následném období,
2. podpůrné činnosti rozvoje vědy a výzkumu na fakultě,
3. režie,
4. odměny za výsledky dosažené ve vědecké a výzkumné práci.

Tabulka 5.5: Vynaložené prostředky z institucionální podpory pro rozvoj vědy a výzkumu na FMV v roce 2011

Aktivita	Náklady v Kč
[1] Podíl na uspořádání konference v zahraničí	112 560
[2] Uspořádání mezinárodní vědecké konference v tuzemsku	101 760
[3] Činnost vyvíjená v redakčních/edičních radách časopisů	262 600
[4] Působení v orgánech mezinárodních vědeckých a odborných institucí (členství v institucích)	73 838,58
[5] Poskytnutí semestrálního tvůrčího volna (osobní a věcné náklady)	468 943,50
[6] Řešení individuálního a týmového výzkumného tématu v rámci koncepce pracoviště v roce 2011 (věcné náklady)	175 600,20
[7] Prezentace výsledků vědy a výzkumu na mezinárodní konferenci v zahraničí / prezentace výsledků disertace v roce 2011 (věcné náklady)	211 535,48
[8] Vydávání recenzovaných periodik FMV	0
Činnosti vytvářející předpoklad pro posílení vědy a výzkumu v následném období	1 406 838
[9a] Podpůrné činnosti rozvoje vědy a výzkumu na fakultě v roce 2011 – předplatné časopisů, nákup knih a drobného hmotného majetku (věcné náklady)	741 871,24
[9b] Podpůrná činnost rozvoje vědy a výzkumu na fakultě – osobní náklady	478 313
Podpůrné činnosti rozvoje vědy a výzkumu na fakultě	1 220 184
Režie	866 700
Odměny za výsledky dosažené ve vědecké a výzkumné práci	2 775 278
Celkem	6 269 000

Do hodnocení publikační činnosti pracovníků a studentů FMV VŠE v Praze byly vzaty v úvahu veškeré tituly zabudované do databáze PC VSE do 5. 12. 2011 a ty, jejichž autoři předložili potvrzení o vydání publikace s vročením 2011. Propočítání bodů bylo uděláno na bázi bodového hodnocení jednotlivých druhů výsledků „*Metodiky hodnocení výsledků výzkumných organizací pro léta 2010 a 2011*“. Pro udělení počtu bodů byl rozhodný obor dle číselníku informačního systému výzkumu, vývoje a inovací přiřazený k danému typu publikace (v úvahu byl tedy vzat Národní referenční rámec excelence). Autorské podíly byly vypočítány buď podle % podílu navrženého vedoucím autorského kolektivu či dle vlastního propočtu podílu uvedených stran, pokud vedoucí návrh nepředložil.

Celkový počet dosažených bodů činil 1.170,47. Na dosažených bodech se nejvíce v roce 2011 podílely katedry: KPEP – 37,8 % (v roce 2010 12,1 %); KSE – 24,9 % (v roce 2010 28,4 %); KPOL – 11,4 % (v roce 2010 9,6 %); SMS JM – 8,8 % (v roce 2010 25,5 %) a KOP KK – 5,8 % (v roce 2010 1,9 %). Následují: KNJ (4,3 %), KMO (3,4 %), KROJ (1,8 %), KAJ (1 %) a KCR (0,8 %). Nulový počet bodů dosáhlo jedno pracoviště: KRUI (v roce 2010 to bylo rovněž KAJ, KCR a IČRE). Blíže viz tab. 5.6.

Tabulka 5.6: Publikační činnost pracovníků a studentů FMV VŠE v roce 2011:

Pořadí kateder	Katedra	Celkový počet dosažených bodů	Odměna v Kč*	Podíl v %
1.	KPEP	442,62	867 900	37,8
2.	KSE	291,36	571 300	24,9
3.	KPOL	133,0	260 900	11,4

4.	SMS JM	103,2	202 500	8,8
5.	KOP KK	68,2	133 800	5,8
6.	KNJ	50,0	98 000	4,3
7.	KMO	39,33	77 200	3,4
8.	KROJ	21,36	41 900	1,8
9.	KAJ	11,7	22 900	1,0
10.	KCR	9,7	19 000	0,8
11.	KRUJ	0,0	0	0,0
x	Celkem	1 170,47	2 295 400	100,0
x	SZP	x	479 878	x
x	CELKEM	1 170,47	2 775 278	x

* Odměna v Kč bez SZP nebo stipendium, zaokrouhleno na stokoruny

Z celkového počtu cca 203 akademických pracovníků/178,5 úvazků¹ FMV body RIV produkovalo 53 pracovníků a z 207 doktorandů celkem 34. Z uvedených 53 pracovníků jde o 23 členů VZ.

5.6 Publikační činnost a výsledky uplatněných motivačních nástrojů

Vedení FMV průběžně vysvětlovalo koncepční a metodické otázky související s publikační činností a jejím „zakotvením“ v celém komplexu záležitostí týkajících se nejen vědecké práce, ale i personálního vývoje fakulty (a potažmo i VŠE) jako celku; těžištěm byly nejen otázky četnosti publikací, ale zejména jejich kvalitativní aspekty (typy RIV, recenzované časopisy s impakt faktorem, publikace v zahraničí, ohlasy na publikovaná díla apod.) a pomoc při hledání cest, jak se přiblížit významným časopisům v příslušných oborech.

Přesto v roce 2011 ve srovnání s rokem 2010 došlo ke zhoršení ukazatelů publikační činnosti FMV, jak je patrné z tab. 5.7 (data jsou k 7. 3. 2012; je vysoce pravděpodobné, že počet publikací za rok 2011 ještě vzroste, neboť bylo avizováno jejich vydání prostřednictvím potvrzení z nakladatelství/redakcí s vročením roku 2011; tyto počty nejsou v tabulkách započítány). Z předběžných dat je zřejmé, že poklesl počet záznamů v kategorii mimo typy RIV i v jejich rámci. Celkový počet publikací se snížil z 433 na 358, záznamy publikací typu RIV klesly z 271 na 231. Celková úspěšnost typů RIV činila 60,8 % oproti 57,8 % v r. 2010.

Tabulka 5.7: Příspěvky FMV do databáze RIV v letech 2005–2011 (v komparaci s ostatními fakultami VŠE), stav k 7. 3. 2012

Fakulta	Celkem publikací							RIV typy						
	2005	2006	2007	2008	2009	2010	2011	2005	2006	2007	2008	2009	2010	2011
FFÚ	521	666	559	573	496	496	491	457	601	503	496	324	300	311
FMV	411	388	567	573	475	433	358	311	299	463	466	278	271	231
FPH	366	389	601	527	454	529	417	284	309	492	409	242	323	267
FIS	464	385	563	441	534	585	562	345	279	381	340	346	448	455
FNH	220	268	264	345	364	274	151	169	228	200	287	229	188	107
FM	114	96	67	130	112	101	37	93	80	60	98	79	74	27

Fakulta	RIV celkem							Úspěšnost typů v %						
	2005	2006	2007	2008	2009	2010	2011	2005	2006	2007	2008	2009	2010	2011
FFÚ	453	548	430	452	324	300	311	99,1	91,2	85,5	91,1	100,0	100,0	100,0

¹ K 31. 12. 2011 měla FMV 203 akademických pracovníků, což v přepočtu znamenalo 178,5 úvazku.

K 31. 12. 2011 bylo na FMV 207 doktorandů, z toho doktorandi v prezenční formě představovali 81 osob.

FMV	157	202	350	277	278	271	231	50,5	67,6	75,6	59,4	100,0	100,0	100,0
FPH	249	293	265	225	242	323	267	87,7	94,8	53,9	55,0	100,0	100,0	100,0
FIS	263	214	320	279	346	448	455	76,2	76,7	84,0	82,1	100,0	100,0	100,0
FNH	87	143	152	202	229	188	107	51,5	62,7	76,0	70,4	100,0	100,0	100,0
FM	76	72	51	62	79	74	27	81,7	90,0	85,0	63,3	100,0	100,0	100,0

Fakulta	Úspěšnost celkem v %						
	2005	2006	2007	2008	2009	2010	2011
FFÚ	87,0	82,3	75,0	77,4	62,6	58,0	62,0
FMV	38,2	52,1	58,7	46,3	55,6	57,8	60,8
FPH	68,0	75,3	43,0	41,6	50,9	58,2	60,8
FIS	56,7	55,6	52,7	57,9	57,9	70,6	74,7
FNH	39,6	53,4	54,1	59,2	61,7	65,7	66,9
FM	66,7	75,0	68,9	41,3	61,9	62,2	65,8

Pramen: Sklenák, V. *Databáze publikační činnosti VŠE za léta 2003–2009*. Interní materiál VŠE, 2010.

Poznámka:

- Celkem = celkový počet publikací bez jakéhokoliv omezení
- RIV typy = počet publikací, které svým typem vyhovují zařazení do RIV nezávisle na přiřazení záměru nebo projektu
- RIV celkem = celkový počet publikací, které vyhovují pro zaslání do RIV.
- Úspěšnost typů = podíl: RIV-celkem/RIV-typy v %
- Úspěšnost celkem = podíl: RIV-celkem/publikace celkem v %

Výsledky v publikační činnosti dle jednotlivých kateder jsou zachyceny v Tabulce 5.8. Z ní je patrné, že výsledky jednotlivých kateder jsou diferencované (což je částečně způsobeno i rozdílným počtem pracovníků a doktorandů na těchto pracovištích). I v rámci nich je ale zřejmé, že v roce 2011 došlo ke zhoršení počtu i podílu kvalitnějších publikací (RIV). Rovněž se začaly diferencovat výsledky v rámci samotných jazykových kateder.

Tabulka 5.8: Příspěvky kateder FMV do RIV, 2005–2011, stav k 7. 3. 2011

Katedra	Celkem publikací							RIV typy						
	2005	2006	2007	2008	2009	2010	2011	2005	2006	2007	2008	2009	2010	2011
KCR	1	3	24	20	21	9	13	1	2	16	14	5	5	5
KMO	109	63	97	81	97	117	89	86	49	84	70	50	76	64
KOPKK	11	24	46	34	33	26	17	11	19	39	29	19	15	12
KPEP	20	25	52	43	47	52	49	14	20	40	33	31	32	35
KPOL	35	45	54	72	44	40	34	18	21	42	52	18	14	18
KSE	96	90	140	121	115	100	56	81	69	118	98	85	72	48
SMSJM	38	31	46	66	42	60	51	22	22	33	48	31	51	32
JAK	19	36	41	38	26	11	8	16	34	39	36	9	8	2
KNJ	34	23	25	33	26	26	23	26	18	19	27	19	18	9
KROJ	28	21	22	24	14	20	34	19	18	15	17	9	8	12
KRUJ	15	12	10	5	12	6	6	13	11	10	5	5	5	0
IČRE	24	30	39	61	23	2	–	20	27	33	61	17	1	–

Katedra	RIV celkem							Úspěšnost typů v %						
	2005	2006	2007	2008	2009	2010	2011	2005	2006	2007	2008	2009	2010	2011
KCR	1	1	11	9	5	5	5	100	50	69	64,3	100,0	100,0	100,0
KMO	48	49	71	37	50	76	64	56	100	84	52,9	100,0	100,0	100,0
KOPKK	5	19	30	21	19	15	12	45	100	77	72,4	100,0	100,0	100,0
KPEP	2	15	32	13	31	32	35	14	75	80	39,4	100,0	100,0	100,0
KPOL	6	12	37	45	18	14	18	33	57	88	86,5	100,0	100,0	100,0
KSE	75	68	116	91	85	72	48	93	99	98	92,9	100,0	100,0	100,0
SMSJM	5	18	32	37	31	51	32	23	82	97	77,1	100,0	100,0	100,0

KAJ	0	0	1	0	9	8	2	0	0	3	0,0	100,0	100,0	100,0
KNJ	0	0	2	0	19	18	9	0	0	11	0,0	100,0	100,0	100,0
KROJ	0	0	0	0	9	8	12	0	0	0	0,0	100,0	100,0	100,0
KRUJ	0	0	0	0	5	5	0	0	0	0	0,0	100,0	100,0	100,0
IČRE	15	27	25	27	17	1	–	75	100	76	44,3	100,0	100,0	–

Katedra	Úspěšnost celkem v %						
	2005	2006	2007	2008	2009	2010	2011
KCR	100	33	46	45,0	26,1	55,6	38,5
KMO	44	78	74	45,7	52,1	65,0	71,9
KOPKK	45	79	65	61,7	60,6	57,7	70,6
KPEP	10	60	62	30,2	62,0	61,6	71,4
KPOL	17	27	69	62,5	47,4	35,0	52,9
KSE	78	76	83	75,2	75,2	72,0	85,7
SMSJM	13	58	70	56,1	73,8	85,0	62,8
KAJ	0	0	2	0,0	34,6	72,7	25,0
KNJ	0	0	8	0,0	73,1	69,2	39,1
KROJ	0	0	0	0,0	69,2	40,0	35,3
KRUJ	0	0	0	0,0	41,7	83,3	0,0
IČRE	63	90	64	44,3	73,9	50,0	–

Pramen: Sklenák, V. *Databáze publikační činnosti VŠE za léta 2003–2010*. Interní materiál VŠE, 2011.

V šestém ročníku Soutěže Komerční banky o nejlepší doktorskou disertační práci byly celkem oceněny tři práce (Rohrbacher, Vymětal, Skuhravý). Soutěž byla financována ze sponzorského daru Komerční banky, a.s. ve výši Kč 50 000,- (1. místo Kč 25 000,-, 2. místo Kč 15 000,-, 3. místo Kč 10 000,-).

Celoškolská soutěž Cena VŠE za prestižní publikaci – knižní publikace a článek: v kategorii knižní publikace získala 2. místo práce Zuzany Křečkové Kroupové²; v kategorii článek získala 2. místo práce autorů Kratochvíl, Cibulková, Beník³.

FMV se intenzivně zapojila do soutěže Excelentní studentská odborné práce 2011, jejímž cílem je podpora tvůrčí aktivity studentů formou výběru, ocenění a prezentace vynikajících prací.

V edičních a redakčních radách odborných časopisů pracovali tito pracovníci FMV:

- Acta Oeconomica Pragensia, recenzovaný časopis, vydává Vysoká škola ekonomická v Praze (Kotoučová; Štěrbová; Taušer; Šauer; Veselý; Vošta)
- Agricultural Economics, recenzovaný časopis zařazený ve SCOPUS, vydává Česká akademie zemědělských věd (Jeníček, šéfredaktor),
- Central European Journal of International and Security Studies, recenzovaný časopis, USA (Müller)
- Cestování, časopis vydávaný VŠO Praha (Petrů)
- Cizí jazyky, časopis pro teorii a praxi výuky cizích jazyků, vydává Pedagogická fakulta Univerzity Karlovy (Hlavičková, šéfredaktorka)
- CSR Fórum, nerecenzovaný časopis, vydává Klub donátorů (Mikeš)
- Contemporary Issues, recenzovaný časopis, vydává Political Science Research Centre (Dvořáková)

² Křečková Kroupová, Zuzana. „Management in a Culturally Diverse Environment. Czech and Slovak Cultures in International Comparison“. Saarbrücken: LAP LAMBERT Academic Publishing, 2010. 164 s. ISBN 978-3-8433-8504-6

³ Kratochvíl, Petr, Cibulková, Petra, Beník, Michal. „The EU as a Framing Actor: Reflections on Media Debates about EU Foreign“. JCMS: Journal of Common Market Studies, 2011, roč. 49, č. 2, s. 391–412. ISSN 0021-9886

- Delhi Business Review, Indie (Šauer)
- Ekonomická revue cestovního ruchu, recenzovaný časopis, vydává Universita Mateja Bela, Banská Bystrica (Indrová)
- Envigogika, recenzovaný časopis, ČR (Šauer)
- Fórum sociální politiky, recenzovaný časopis, vydává Výzkumný ústav práce a sociálních věcí (Chvátalová)
- Ibero-americana Pragensia, recenzovaný časopis, vydává Univerzita Karlova v Praze (Hlavičková)
- International Journal of Economics and Finance Studies, Turecko (Šauer)
- International Journal of Social Science and Humanity Studies, Turecko (Šauer)
- International Scientific Journal. Mechanism of Economic Regulations, Ukrajina (Šauer)
- Journal for International Business and Entrepreneurship Development (Šauer)
- Journal of International Relations and Development, recenzovaný impaktovaný časopis, vydává Palgrave (Lehmannová)
- Marketing Inspirations, vědecko-odborný časopis, vydává Univerzita Komenského v Bratislavě (Turnerová)
- Marketing Trend, nerecenzovaný časopis, vydává Economia (Mikeš)
- Marketing & Komunikace, odborný recenzovaný časopis, vydává ČMS (Mikeš)
- Medzinárodné vzťahy, recenzovaný časopis, Slovensko (Lehmannová)
- Mezinárodní vztahy, recenzovaný časopis, vydává Ústav mezinárodních vztahů (Lehmannová)
- Nakladatelství Ústavu mezinárodních vztahů, ediční rada nakladatelství (Druláková, Kratochvíl)
- Národohospodářský rozbor, recenzovaný časopis, vydává Ekonomicko-správní fakulta Masarykovy univerzity (Šaroch)
- Obchodněprávní revue, recenzovaný časopis (Dědič)
- Obchodní právo, recenzovaný časopis (Dědič)
- Politologické revue, recenzovaný časopis, vydává Česká společnost pro politické vědy (Dvořáková, šéfredaktorka, Němec)
- Prague Economic Papers, recenzovaný časopis s IF v anglickém jazyce, vydává VŠE (Šaroch)
- Perspectives, Review of International Affairs (Kratochvíl, šéfredaktor)
- Politická ekonomie, časopis s nenulovým IF, vydává VŠE (Cihelková)
- Politické vedy, recenzovaný časopis, vydává FPV UMB Banská Bystrica (Vošta, Abrahám)
- Průmyslové vlastnictví, recenzovaný časopis, vydává Úřad průmyslového vlastnictví (Boháček)
- Slovanský přehled, recenzovaný časopis, vydává Historický ústav AV ČR (Maslowski)
- Současná Evropa a Česká republika, recenzovaný časopis, vydává CES VŠE (Stuchlíková, šéfredaktorka, Abrahám, Cihelková, Dvořáková, Hnát, Lehmannová, Němcová, Neumann, Švarc, Zadražilová)
- Strategic Behavior and the Environment, USA (Šauer)
- Studia Romanistica, Universitas Ostraviensis Facultas Philosophica, recenzovaný časopis, vydává Ostravská univerzita (Hlavičková)
- Studia politica slovacae, recenzovaný časopis, Slovensko (Veselý, člen redakční rady)
- Tropica et subtropica, recenzovaný časopis, ČR (Jeníček)

- The Global Studies Journal, recenzovaný časopis, USA (Mohelský)
- Working Papers Fakulty mezinárodních vztahů, recenzovaný časopis, vydává Vysoká škola ekonomická (Popovová, šéfredaktorka, Cihelková, Lehmannová, Petříček, Zadražilová)

5.7 Významná spolupráce ve výzkumu a vývoji se subjekty v ČR

Výzkumná spolupráce kateder a výzkumného pracoviště FMV se subjekty v ČR se zaměřuje zejména na orgány státní správy (řešení výzkumných projektů a zpracování expertiz), české úřady a svazy (výzkumné studie, konzultační činnost, příprava konferencí), akademická vysokoškolská pracoviště (spolupráce ve vědecké a publikační činnosti), soukromé společnosti a firmy a další.

Následuje seznam partnerů a forem spolupráce fakulty s dalšími institucemi v oblasti výzkumu a vývoje:

- Ministerstvo průmyslu a obchodu ČR: publikační činnost – časopis vydávaný MPO – Czech Business and Trade, KSE
- Ministerstvo pro místní rozvoj: konzultační činnost ke strategickým materiálům, aktivní podíl na konferencích, KCR, KSE
- Ministerstvo zahraničí ČR: všeobecná spolupráce, publikace, semináře, přednášky a vzdělávací akce, SMS JM, KMO
- Ministerstvo zemědělství ČR: výzkum podílu českých výrobků v nabídce maloobchodních řetězců, KOP KK
- Český statistický úřad: práce ve skupině statistiky cestovního ruchu, KCR (Indrová)
- Český statistický úřad: pracovní skupina pro analýzu efektivity spolupráce v řetězci prvovýrobce – zpracovatel – obchodník, KOP KK, konjunkturální průzkumy – KSE
- CzechTrade: Exportní akademie a odborné semináře pro malé a střední podnikatele, spolupráce v oblasti vedení diplomových prací a organizace odborných stáží, KMO
- CzechInvest: Účast při výzkumu ekonomické efektivity zahraničních investic, KMO
- EGAP: odborné stáže studentů, soutěž o nejlepší diplomovou práci obhájenou na KMO
- Ústav mezinárodních vztahů: všeobecná spolupráce, publikace, semináře, výzkum SMS JM, KSE
- Úřad průmyslového vlastnictví ČR: analýza role mezinárodních organizací v oblasti práv k duševnímu vlastnictví a mezinárodních smluv na ochranu zeměpisných označení, KMO
- Úřad průmyslového vlastnictví: výzkum možností přijetí Patentu Společenství v ES, KPEP
- Agrární komora, Potravinářská komora, Zemědělský svaz, Svaz obchodu a cestovního ruchu ČR, Český statistický úřad, Ministerstvo zemědělství ČR: vytvořena pracovní skupina k řešení ekonomických vztahů mezi prvovýrobci, zpracovateli a prodejci potravin, KOP KK (Filipová, Zadražilová)
- Svaz obchodu a cestovního ruchu ČR: členství v legislativní komisi – příprava stanovisek k návrhům zákonů a dalších legislativních dokumentů, KOP KK, KPEP
- Svaz obchodu a cestovního ruchu ČR: spolupráce na výzkumu původu, KOP KK
- Asociace hotelů a restaurací ČR: práce ve vzdělávací sekci, KCR (Indrová)
- Asociace rozhodců a prostředníků duševního vlastnictví ČR: všeobecná spolupráce, KPEP

- Česká asociace evropských studií: všeobecná spolupráce, KSE (Cihelková, Abrhám, Bič, Vošta; kolektivní členství CES VŠE)
- Česká společnost ekonomická: všeobecná spolupráce, KSE
- Vrchní soud v Praze: spolupráce v oblasti řešení sporů o nekalou soutěž a duševní vlastnictví, KPEP
- Komora auditorů: spolupráce při výuce a zkouškách auditorů, KPEP
- Technologické centrum a školicí středisko KOMA spol. s r. o., Ostrava – Vítkovice: všeobecná spolupráce, KMO
- Technologické centrum EKOL spol. s r. o.: všeobecná spolupráce, KMO
- Česká zemědělská univerzita, Praha: vědecká a publikační spolupráce, KSE
- Slezská univerzita v Karviné, Obchodně-podnikatelská fakulta: účast ve vědeckém programovém výboru mezinárodní vědecké konference, KPEP
- Univerzita Karlova: všeobecná spolupráce, společná publikace, oponentské práce, konzultace apod., KSE, KPOL, KPEP, KRoj
- Univerzita Karlova: členství v oborové radě Iberoamerikanistika, KRoj
- Česká televize: informace o průzkumu trhu cestovního ruchu (ve spolupráci se studenty KCR a ve spolupráci s CK Neckermann, KCR)
- Český rozhlas 6: mediální partner při zveřejňování výsledků výzkumu v otázkách governance, Výzkumný záměr FMV VŠE
- SANEP: partner Výzkumný záměr FMV – poskytování dat, konzultace, zapojení do výzkumných projektů (vč. výstupů výzkumu), Výzkumný záměr FMV

5.8 Mezinárodní spolupráce ve výzkumu a vývoji

Mezinárodní spolupráce FMV ve výzkumu a vývoji se realizovala formou podílu na řešení mezinárodních projektů (např. spolupráce v rámci sítě PGV), resp. formou neinstitucionalizované kooperace; podílení se na organizaci velkých mezinárodních vědeckých akcí či seminářů; publikování (příprava) společných prací či zajišťování podkladů pro oficiální mezinárodní publikace; vědecké a výzkumné činnosti přímo související s výukou; konzultační činnosti a získávání informací pro výzkum.

Příklady konkrétní mezinárodní spolupráce pracovišť FMV ve vědě a výzkumu v roce 2011 jsou:

- European Retail Academy: spolupráce při vzdělávání a přenosu informací, KOP KK
- ACUNS: příprava mezinárodní konference, SMS JM
- CEEISA (Central and East European International Studies Association): příprava mezinárodní konference CEEISA Istanbul 2011, příprava mezinárodní konference CEEISA Krakov 2012, příprava mezinárodní konference ICYS 2012, SMS JM
- CZUNA, ACUNS: workshop „Global Citizenship“, Vienna 5/2011, SMS JM
- European Regional Science Association (ERSA): konzultační činnosti, výzkumná spolupráce v rámci ERSA, KSE
- European Association of Development Research and Training Institutions (EADI), Bonn, SRN: zástupce Výkonného výboru, KSE
- Evropská hospodářská komise OSN: účast v týmu specialistů pro duševní vlastnictví, KMO
- IPSA (International Political Studies Association): výzkumné aktivity, SMS JM
- Komise EU, Evropský parlament a Stálé zastoupení ČR v Bruselu: získávání podkladů pro výzkum, SMS JM, KSE

- Komise EU, DG Enterprise and Industry, Tourism Unit: konzultace k projektu CALYPSO- sociální cestovní ruch a aktivní účast (přednáška) na konferencích v rámci tohoto projektu – KCR
- Lateinamerikanisches Institut Wien: partnerství v mezinárodním projektu, KROJ
- Mezinárodní výzkumná síť PGV koordinovaná Univerzitou Pierre Mendès Grenoble a jejich výzkumným centrem GREG: vědecko-výzkumná spolupráce v rámci sítě, KMO
- Ekonomický ústav SAV Bratislava, přednášková, publikační a konferenční činnost, KSE
- Ekonomická univerzita v Bratislavě (Slovensko), Obchodná fakulta: oponentské práce, konferenční činnost, publikace, účast na práci vědeckých rad, FMV, KCR, KMO, KSE, KOP KK, KPEP, KROJ
- Ekonomická univerzita v Bratislavě, Fakulta mezinárodních vzt'ahov: oponentské práce, konferenční činnost, publikace, účast na práci vědeckých rad, FMV
- Ekonomická univerzita v Bratislavě: partnerství v mezinárodním projektu – Slovensko, Rakousko, Španělsko, VŠE Praha, KRoj
- Univerzita Komenského v Bratislavě, Filozofická fakulta: oponentské práce, účast na obhajobách disertačních prací, KRoj
- Golden Gate University, San Francisco, USA: spolupráce při přípravě podkladů k výuce smírčího obchodního práva, práva duševního vlastnictví a práva mezinárodního obchodu, KPEP
- John Marshall Law School, Chicago, USA: spolupráce při přípravě materiálů srovnávacího amerického obchodního práva, KPEP
- Manchester Metropolitan University, UK: spolupráce na výzkumném projektu zaměřeného na úlohu organizační kultury v mezinárodních retailingových společnostech, KOP KK
- Moscow State Institute of International Relations (MGIMO), Rusko: spolupráce v oblasti publikační a konferenční činnosti, spolupráce v oblasti hostujících profesorů, KSE
- Moscow State University, Faculty of Geography, Rusko: spolupráce v oblasti hostujících profesorů, KSE
- Univerzita Mateja Bela v Banskej Bystrici, Slovensko: účast na habilitačních řízeních, recenze prací, přednášková činnost, publikační a konferenční činnost, KCR, KSE
- Univerzita v Granadě, Ekonomická fakulta: partnerství v mezinárodním projektu za účasti Slovenska, Rakouska, Španělska, KRoj
- Université Jean Moulin Lyon 3: mezinárodní vědecký workshop zaměřený na podporu a rozvoj vzájemné spolupráce v oblasti doktorského studia, KMO
- University of Northern Colorado: výzkum kulturní diverzity, KOP KK
- Uralská státní ekonomická univerzita, Jekatěrinburg: přednáška a účast na semináři o řešení globální finanční krize, spolupráce v oblasti hostujících profesorů, publikace KMO, KSE, KOP KK
- Uralská federální univerzita B. N. Jelcina, Jekatěrinburg: účast v programovém výboru konference, publikace v konferenčním sborníku, KSE
- Wirtschaftsuniversität Wien, Rakousko: projekt Aktion spolupráce při přípravě materiálů správního obchodního práva, KPEP
- Europe's World: publikování článků v oblasti výzkumu governance, Výzkumný záměr FMV VŠE

- Zastupitelské úřady v ČR, zejména členských států EU: konzultační činnost, překladatelská činnost, přednáškové cykly velvyslanců pro posluchače a učitele VŠE apod., KSE, SMS JM, KROJ a další pracoviště FMV

5.9 Významné vědecké konference a semináře (spolu)pořádané FMV VŠE

Akademičtí pracovníci a doktorandi (částečně i studenti bakalářského a magisterského studia) každoročně organizují, či se spolu s hlavními organizátory podílejí na organizaci významných mezinárodních konferencí a jiných akcí. Mezi tyto akce v r. 2011 patřily:

- FMV (spolupřadatel): XVII. ročník konference o rozvoji obchodu v ČR „Retail Summit“, 1. a 2. 2. 2011, Praha. Ve spolupráci se: Svazem obchodu a cestovního ruchu ČR a firmou Blue Event. Zástupci KOP KK, KPOL, KMO, KSE.
- SMS JM, CES, KAS, FMV: XV. ročník mezinárodní konference „Crucial Problems of International Relations through the Eyes of Young Scholars“, 2011, 19.–20. 5 2011, VŠE Praha.
- CES, KAS, VZ: mezinárodní konference 1st Annual Conference of the Czech Association for European Studies „New Challenges for the European Union“ 9.–10. 11. 2011, Praha, VŠE.
- CES: Evropský den 2011 – panelové diskuze na téma EU, mediální workshopy, simulace modelu EU. 28. 3. 2011, VŠE Praha.
- CES: 6 přednáškových cyklů – na aktuální témata o EU a ekonomické situaci v České republice, zejména v kontextu hospodářské krize, obnovení konkurenceschopnosti, právní, politických a ekonomických aspektů členství, Východního partnerství a vztahů s rozvojovými zeměmi; případové studie, kulatý stůl.
- KMO: mezinárodní vědecká konference „Česká republika a Slovensko v mezinárodním obchodě a podnikání – Vliv finanční krize na mezinárodní podnikání – Nové fenomény v globalizující se světové ekonomice a jejich vliv na českou a slovenskou ekonomiku“, 21. 4. 2011, Praha a Bratislava. Videokonference ve spolupráci s Ekonomickou univerzitou v Bratislavě, Obchodnou fakultou.
- KMO: mezinárodní vědecká konference „Trendy v mezinárodním podnikání“, 30. 6. 2011, Praha a Lyon. Videokonference ve spolupráci s universitou Jean Moulin Lyon 3.
- KPEP (spolupřadatel): IV. mezinárodní vědecká konference „Právo v podnikání vybraných členských států EU“, 16.–17. 9. 2010, Karviná; ve spolupráci s OPF Slezské univerzity.
- KMO: Den doktorandů, 19. 5. 2011.
- SMS JM, VZ FMV: Mezinárodní kulatý stůl „Which Future for the Euro? Uncertainty, Challenges, and Plans for the Common Currency“, 15. 12. 2011, Praha.
- KPOL, VZ: mezinárodní konference „Jak může občanská společnost zkrotit mašinérii politických stran?, 28. 5. 2011, VŠE Praha.

5.10 Účast učitelů a studentů FMV na mezinárodních vědeckých konferencích a jiných akcích

Významnou součástí činnosti FMV na úseku vědy a výzkumu je účast zástupců řešitelských kolektivů na mezinárodních konferencích a jiných akcích vědeckého charakteru. Tab. 5.9 zahrnuje pouze výjezdy realizované v rámci institucionální podpory, IGS, VZ a dále

v rámci výzkumných projektů s účelovou podporou a rozvojových programů pro zvyšování kvalifikace pracovníků, jež mají obdobný charakter. Nejsou tudíž podchyceny výjezdy hrazené z prostředků FMV na cesty do zahraničí (fondu proděkana pro zahraniční styky), získaných stipendií a z poskytnutých prostředků nadacemi, zvacími stranami či jinými subjekty.

Tabulka 5.9: Účast učitelů a studentů FMV na mezinárodních vědeckých konferencích a jiných akcích v roce 2011

Název vědecké konference nebo jiné akce	Termín a místo konání	Účastník – účastníci	Zdroj financování	Referát ano/ne
Mezinárodní konference „Globalization of Higher Education: Challenges and Opportunities“	4. – 21. 1. Delhi University, New Delhi, Indie	Šauer, P.	IP200040	Ano
Mezinárodní konference o volitelném evropském smluvním právu	12. – 13. 1. SECOLA, Leuven, Belgie	Grmelová, N.	–	Ne
Mezinárodní seminář „Facing the Rankings – Using Benchmarking tools for strategic positioning“	20. – 21. 1. European centre for strategic management of universities, Vídeň, Rakousko	Čajka, R.	RP200019	–
2nd Annual Summer School on Concepts, Methods and Techniques in Political Science, IPSA-ECPR Joint Conference	21. 1. – 21. 2. IPSA, ECPR, Brazilian Political Science Association, Sao Paulo, Brazílie	Němec, J.	GA204018 AB100/2000	Ano
2nd Annual Summer School on Concepts, Methods and Techniques in Political Science, IPSA-ECPR Joint Conference	21. 1. – 21. 2. IPSA, ECPR, Brazilian Political Science Association, Sao Paulo, Brazílie	Vymětal, P.	ZA20017 AB100/2000	Ano
IPSA-ECPR Joint Conference	21. 1. – 21. 2. IPSA, ECPR, Brazilian Political Science Association, Sao Paulo, Brazílie	Dvořáková, V.	GA204018	Ano
Mezinárodní konference „Les Avant-Projets de Reforme du Droit des Obligations“	17. – 18. 2. University Santiago de Compostela, Westfälische Wilhelms-Universität Münster, Université de Savoie, Santiago de Compostela, Španělsko	Grmelová, N.	–	Ano
Mezinárodní konference ERA, Euroshop	24. – 28. 2. European Retail Academy, Kolín nad Rýnem, Düsseldorf, Německo	Zdražilová, D. Odehnalová, J.	ZA210017 AB100/2000	Ano
52. mezinárodní konference „Global Governance: Political Authority in Transition“	16. – 19. 3. ISA, Montreal, Kanada	Peterková, J.	IP200040	Ano
Mezinárodní konference „India in International Relations: European and Indian Perspective“	26. – 30. 4. Jawaharlal Nehru University, New Delhi, Indie	Lehmannová, Z.	ZA210017	Ano

Název vědecké konference nebo jiné akce	Termín a místo konání	Účastník – účastníci	Zdroj financování	Referát ano/ne
4. mezinárodní vědecká konference EUBA	17. – 19. 5. EUBA, Bratislava, Slovensko	Kondrashov, A.	IG206020	Ano
Mezinárodní konference „Multiple Multilateralism“	1. – 6. 6. ACUNS, Wilfrid Laurier University, Waterloo, Kanada	Dubský, Z. Lehmannová, Z.	IP200040 IP200040	Ano Ano
The Third Annual American Business Research Conference	6. – 7. 6. World Business Institute, Adelphi University, New York, USA	De Castro, T. Tunkrová, V.	IG210020 IG210020	Ano Ano
E-Leader Conference	5. – 9. 6. Chinese-American Scholar Association, Záhřeb, Chorvatsko	Tisovski, M.	IG211040	Ano
Mezinárodní konference na téma Způsoby a limity právní regulace v podmínkách globalizace	10. – 14. 6. Ruská právní akademie Ministerstva spravedlnosti RF, Petrohrad, Rusko	Marková, H.	–	Ano
8. mezinárodní konference CEEISA „Whither the Post-Westphalian World? Inequalities, Conflicts and Solidarity in the Twenty First Century“	15. – 17. 6. Kadir Has University, Istanbul, Turecko	Čmakalová, K. Zemanová, Š.	IG212040 ZA210017	Ano Ano
56th Annual ICSB World Conference „Back to the Future – Changes in Perspectives of Global Entrepreneurship and Innovation“	16. – 20. 6. ICSB, The Swedish Agency for Regional and Economic Growth, Stockholm, Švédsko	Abrahám, J. Vošta, M.	IP200040 IP200040	Ano
86th Annual Conference – Western Economic Association International	29. 6. – 3. 7. Western Economic Association International, San Diego, USA	Čajka, R.	IG211010	Ano
ECPR Summer School on Latin American Politics	28. 6. – 18. 7. Evropské konsorcium pro politologický výzkum, Salamanca, Španělsko	Němec, J.	GA204018	–
II. Postgraduate Conference ESGHT 2011	7. – 9. 7. Escola Superior de Gestao, Hoteleria e Turismo, Universidade do Algarve, Portugalsko	Bakos, T.	IP200040	Ano
XI Simposio de Ciencia Política	18. – 25. 7. Universidad de Simon Bolívar, Caracas, Venezuela	Rey, M.	IP200040	Ano
8th Annual International Conference on Small and Medium Sized Enterprises	31. 7. – 4. 8. Athény, Řecko	Froňková, M.	IG211020	Ano

Název vědecké konference nebo jiné akce	Termín a místo konání	Účastník – účastníci	Zdroj financování	Referát ano/ne
3. WISC „World Crisis. Revolution or Evolution in the International Community?“	17. – 20. 8. WISC, Porto, Portugalsko	Čmakalová, K. Dubský, Z. Holas, P. Jeníčková, M. Jurásek, M. Kočišíková, V. Sršeň, R. Zelenická, Z.	IG212020 IG212020 IG212020 IG212020 IG212020 IG212020 IG212020	Ano Ano Ano Ano Ano Ano Ano
11th Vaasa Conference on International Business	23. – 27. 8. Vaasa, Finsko	Nejedlý, M.	IG2110020	Ano
6. mezinárodní konference ECPR	23. – 28. 8. European Consortium for Political Research, Reykjavík, Island	Kratochvíl, P.	IG212040	Ano
61st International Retail Summit	7. – 9. 9. GDI/Gottlieb Dittweiler Institute, Ruschlikon/Zurich, Švýcarsko	Zdražilová, D.	ZA210017	Ne
Mezinárodní konference „Európske dimenzie v jazykovom vzdelávaní II“	12. – 13. 9. Slovenská poľnohospodárska univerzita v Nitre, Slovensko	Hlavičková, V.	GA208019	Ano
„International Conference on Data Envelopment Analysis and Its Applications to Management“	12. – 22. 9. Pontificia Universidad Católica del Perú, Lima, Peru	Cihelková, E.	ZA210017	Ano
Mezinárodní konference „Global Business Conference“	21. – 24. 9. Innovation Institute, Šibenik, Chorvatsko	Gajdušková, K. Jurek, M. Koukalová, K. Krčál, A.	IG211010 IG211011 IG211011 IG211040	Ano Ano Ano Ano
Mezinárodní konference na téma Konvenční a nekonvenční technologie politické činnosti v podmínkách globalizace	21. – 25. 9. Federace míru a souhlasu, Moskva, Ruská federace	Prorok, V.	–	Ano
39th Meeting of Diplomatic Academies and Institutes of International Relations	24. – 29. 9. The Fletcher School of Law and Diplomacy, Medford, USA	Lehmannová, Z.	ZA210017	Ano
„1st Global Conference: Creating Cultural Synergies, Setting Intercultural Competence to Work in A Changing World“	29. 9. – 2. 10. University Salzburg, Salzburg, Rakousko	Odehnalová, J. Křečková Kroupová, Z.	IP200040	Ano
International Conference on Social Sciences advancing interdisciplinary and multi-disciplinary studies on social sciences	7. – 9. 10. ICSS, Izmir, Turecko	Antal, J.	IG210020	Ano
3rd Global Drucker Forum 2011: A Quest for Legitimacy – How Managers Can Shape the Future	3. – 4. 11. Peter Drucker Society Europe, Vídeň, Rakousko	Zdražilová, D.	ZA210017	Ne

Název vědecké konference nebo jiné akce	Termín a místo konání	Účastník – účastníci	Zdroj financování	Referát ano/ne
„Spaces and Flows: An International Conference on Urban and ExtraUrban Studies“	17. – 18. 11. Monash University, Prato, Itálie	Nováková, J.	IG210020	Ano
11th International Conference on Economy and Management Transformation	16. – 19. 11. Angers, Francie	Procházková Ilinitchi, C.	IG105071	Ano
III Congreso: Construyendo ciudadanía: Europa, crisis y oportuni-dades	16. – 20. 11. Právnická fakulta Univerzity ve Valencii, Valencie, Španělsko	Grmelová, N.	GA208019	Ano
VII. ICABR 2011 (International Conference on Applied Business Research)	28. 11. – 2. 12. Mendelova Univerzita v Brně, Universiti Sains Malaysia, Kasetsart University, Johor Bahru, Malajsie	De Castro, T. Jelínek, T. Tunkrová, V. Zapletal, P.	IG210020 IG210020 IG210020 IG210021	Ano Ano Ano Ano
12. ročník Mezinárodní vztáhy 2011 „Aktuálne otázky svetovej ekonomiky a politiky“	1. – 2. 12. EU SAV, Smolenice, Slovensko	Němcová, I.	ZA210017	Ano

5.11 Kolektivní a individuální členství FMV v nevládních mezinárodních odborných organizacích výzkumu a vývoje a ve vědeckých radách

Kolektivní členství

- APSIA (The Association of Profesional Schools of International Affairs)
- ATLAS (Association for Tourism and Leisure Education)
- EADI (European Association of Development Research and Training Institutes)
- ERA (European Retail Academy)
- ICC (International Chamber of Commerce)
- IFDT (International Forum of Diplomatic Training)
- IIOA (International Input-Output Association)
- INDA (International Network of Diplomatic Academies)
- NECTouRS (Network of European Regions for Competitive and Sustainable Tourism)
- Network of European Universities for Sustainable Tourism
- WFUNA (World Federation of the United Nations Associations)

Individuální členství

- APSA – American Political Science Association (Müller)
- CEEISA – Central and East European International Studies Association (Lehmannová, Druláková, Peterková, Zemanová, Cibulková, Knotková, Kratochvíl)
- Česká společnost pro mezinárodní právo (Trávníčková, členka výboru)
- ČSE – Česká společnost ekonomická (Šaroch, člen představenstva, Němcová)
- CEN – European Committee for Standardization TC 329 – služby cestovního ruchu (Petrů, členka pracovní skupiny expertů)
- Council of Europe – Congress of Local and Regional Authorities, Group of independent experts (Reschová, alternát za tituláře)
- EADI – European Association of Development Research and Training Institutes (Pavlík, člen Výkonného výboru)

- ECMA – European Colleagues in Marketing and Advertising (Mikeš)
- ECPR – European Consortium on Political Research (Lehmannová, členka Výboru)
- ECSA – European Community Studies Association (Cihelková, místopředsdkyně ECSA-CZECH; Abrahám, Bič, Antal, Druláková a další)
- EEA – European Economic Association (Cihelková)
- IDEAS – International Development Evaluation Association (Kváča)
- IPSA – International Political Science Association (Dvořáková, Kratochvíl, Němec, Vymětal, Knotková)
- ISA – International Studies Association (Lehmannová, Rolenc, Šabacká, Kváča, Peterková, Druláková, Kratochvíl, Knotková)
- ISO – International Standardization Organisation TC 228 – Cestovní ruch a související služby (Petrů, členka Technického výboru)
- ISO – WG (Working Groupe) WG2 – Health Services – Medical SPA, WG3 – Tourist Informatik and Reception Services at Tourist Information Centres, WG4 – Golf Services (Petrů, expert)
- Social Sciences and Humanities European Commission (Lehmannová, člen Advisory Board)
- WFUNA – World Federation of United Nation Associations (Lehmannová, Trávníčková, Veselý, členové národní sekce)
- WISC – World International Studies Committee (Lehmannová)
- International Law Association (Trávníčková)

Vědecké rady, Akademické rady:

- Akademický senát Akademie věd ČR (Petříček)
- Technická univerzita v Liberci, Ekonomická fakulta (Cihelková)
- Ekonomická univerzita v Bratislavě, Obchodná fakulta (Švarc)
- Ekonomická univerzita v Bratislavě, Fakulta mezinárodních vztahů (Zadražilová, Lehmannová)
- Metropolitní univerzita Praha (Boháček, Kratochvíl)
- Newton College (Šaroch)
- Slezská univerzita v Opavě, Obchodně-politická fakulta v Karviné (Němcová, Švarc)
- ŠkodaAuto Vysoká škola (Cihelková, Šaroch)
- Univerzita Karlova, Fakulta sociálních věd (Dvořáková)
- Univerzita Karlova, celouniverzitní VR (Dvořáková),
- Univerzita Karlova, Fakulta humanitních studií (Dvořáková)
- Univerzita Mateje Bela, Fakulta politických věd a mezinárodních vztahů (Vošta)
- Univerzita Tomáše Bati Zlín (Petříček)
- Vysoká škola mezinárodních a veřejných vztahů Praha, o.p.s. (Veselý)

5.12 Ostatní

V roce 2011 se konala tři zasedání Vědecké rady FMV (23. 3., 27. 6. a 23. 11). V rámci všech těchto jednání bylo kromě habilitačních řízení a řízení ke jmenování profesorem naplňováno zákonné poslání tohoto orgánu, zejména při projednávání dlouhodobých záměrů a výročních zpráv vzdělávací a vědecko-výzkumné činnosti FMV VŠE v Praze za rok 2010; při schvalování žádostí o prodloužení akreditace bakalářského a navazujícího magisterského programu studijního oboru (Mezinárodní obchod, Podnikání a právo), Žádost o akreditaci navazujícího magisterského oboru Environmental Policy and International Relations;

vyjadřovala se k otázkám, které předložila děkanka FMV (schválení členů oborových komisí pro státní zkoušky v bakalářských a magisterských studijních oborech, návrh členů zkušebních komisí ke státním závěrečným zkouškám na bakalářském a magisterském studiu v oboru Mezinárodní obchod, Mezinárodní podnikání, Politologie, Mezinárodní studia – Diplomacie či Podnikání a právo, dále bylo schváleno doplnění členů Komise pro obhajoby doktorských disertačních prací a Komise pro státní doktorské zkoušky v oboru Mezinárodní ekonomické vztahy).

Před Vědeckou radou FMV v roce 2011 proběhla 2 habilitační řízení (J. Abrháma, P. Kratochvíla); oba habilitanti byli rovněž v tomto roce jmenováni docentem. V roce 2011 se uskutečnilo jedno řízení ke jmenování profesorem (J. Eichlera), který úspěšně prošel hlasováním na Vědecké radě FMV; toto řízení bylo zastaveno Vědeckou radou VŠE.

6. Akademičtí pracovníci

Na Fakultě mezinárodních vztahů působilo v roce 2011 celkem 252 pracovníků z toho 199 učitelů, 33 vědeckých a 20 technickohospodářských pracovníků. Zatímco ve srovnání s rokem 2010 zůstaly počty vědeckých i technickohospodářských pracovníků na stejné úrovni, vzrostl fyzický počet učitelů o sedm a přepočtený téměř o pět. Tím se v podstatě fakulta dostala v této kategorii pracovníků na úroveň roku 2007, od kdy počty učitelů pozvolna klesaly (skokově pouze z r. 2007 na r. 2008 – pokles počtu učitelů Katedry německého jazyka. Významný meziroční nárůst zaznamenala především Katedra politologie (tři noví docenti) a Katedra románských jazyků, kde se jedná o snížení podílu externích učitelů a jejich nahrazení interními. Za zmínku stojí změny počtu pracovníků dlouhodobějšího charakteru tzn. zvýšení přepočteného počtu učitelů zaznamenáváme jako již v předchozím období u Katedry obchodního podnikání a komerčních komunikací (+3 od r.2007), a Střediska mezinárodních studií JM (+2,5 od roku 2007). Naopak pokles vykazuje od roku 2008 Katedra světové ekonomiky. Kategorie vědeckých pracovníků zahrnuje z větší části učitele jednotlivých odborných kateder zapojené do řešení výzkumného záměru. Skupinu technickohospodářských pracovníků tvoří administrativní pracovníci děkanátu (studijní referentky, sekretářka děkana, tajemnice) a sekretářky kateder.

V oblasti kvalifikační struktury (Tab.6.2) došlo při meziročním srovnání především k navýšení podílu docentů na celkovém počtu učitelů tím, že se meziročně zvýšil fyzický počet docentů o pět (na KPOL, KMO a KSE).

Přehled současné věkové struktury akademických pracovníků udává Tab.6.3 Při porovnání s rokem 2010 je zřejmé, že se věková struktura nijak významně nezměnila, protože vykázaný nárůst fyzického počtu učitelů se rozprostřel v podstatě do všech uvedených věkových kategorií.

Tab. 6.1: Celkový a přepočtený počet pracovníků podle kateder (pracovišť)

Katedra	Průměrný přepočtený počet za rok 2011	Fyzický počet k 31.12.2011
Katedra politologie	10,4	12
Katedra obchodního podnikání a komerčních komunikací	16,3	20
Katedra cestovního ruchu	7,1	8
Katedra podnikového a evropského práva	10,5	15
Katedra světové ekonomiky	15,1	17
Katedra mezinárodního obchodu	19,5	22
Středisko mezinárodních studií JM	14,8	17
Katedra anglického jazyka	36,9	37
Katedra německého jazyka	18,0	19
Katedra románských jazyků	23,0	27
Katedra ruského jazyka	4,8	5
Celkem učitelé	176,4	199
Vědečtí pracovníci	16,3	33
Technickohospodářští pracovníci	19,5	20
Celkem FMV	212,2	252

Tab. 6.2: Kvalifikační struktura akademických pracovníků

Pracovní zařazení	Počet učitelů	v % z celkového počtu
Profesor	13	6,5
Docent	36	18,1
Odborný asistent	133	66,9
Asistent	15	7,5
Lektor	2	1,0
Celkem FMV	199	100,0

Tab. 6.3: Přehled věkové struktury akademických pracovníků

Pracovní zařazení	Počet pracovníků dané kategorie					
	do 29 let	30 - 39 let	40 - 49 let	50 - 59 let	60 - 69 let	70 - let
Profesor				4	5	4
Docent		3	4	12	14	3
Odborný asistent	1	35	26	45	24	2
Asistent	4	9	2			
Lektor		1	1			
Celkem	5	48	33	61	43	9

7. Mezinárodní spolupráce ve vzdělávání

Fakulta mezinárodních vztahů vycházela při realizaci zahraničních styků z celoškolských priorit včetně dalšího zkvalitňování spolupráce s partnerskými školami v Evropě i na ostatních kontinentech (PIM, CEMS, APSIA apod.). Po vstupu České republiky do Evropské unie je věnována zvláštní pozornost vysokým školám v členských státech EU.

V kalendářním roce 2011 se účastnilo zahraničních semestrálních stáží a dalších forem studia posluchačů FMV v zahraničí, včetně pobytu prezenčním doktorandů, 318 studentů. V letním semestru 2011 se jednalo o 185 posluchačů, v zimním semestru 2011 pak o 133 posluchačů.

Za významný úspěch v oblasti zahraničních vztahů fakulty lze považovat již 17 let trvání programu Master of Arts in Economics of International Trade and European Integration realizovaného konsorciem 7 evropských partnerských univerzit. Program byl opět akreditován MŠMT ČR jako navazující magisterský program Fakulty mezinárodních vztahů Vysoké školy ekonomické v Praze.

V akademickém roce 2010/2011 bylo v programu zapsáno 35 studentů z 21 zemí EU i tzv. třetích zemí (Etiópie, Arménie, Maroko, Malajsie, Čína, Moldávie, Rusko, Bangladéš). V roce 2011 ukončilo studium 27 studentů, diplom MA s vyznamenáním získalo 6 studentů. V roce 2011 ukončilo studium 10 studentů z Vysoké školy ekonomické v Praze, jeden s vyznamenáním. Každý rok naši studenti svými výsledky v programu prokazují, že jsou schopni obstát v rámci mezinárodní konkurence. Studium bylo realizováno v prvním trimestru na Université Lille 1, Sciences et Technologies ve Francii, druhém trimestru na Universiteit Antwerpen, Belgie a třetí na Vysoké škole ekonomické v Praze. Hostující univerzitou pro závěrečnou promoci v programu byla Universiteit Antwerpen 2. prosince 2011.

Od akademického roku 2011/2012 dochází ke změně zaměření programu na M.A. in Economics of Globalisation and European Integration. Do realizace programu vstoupily další dvě university: Xiamen University, P. R. China a Universidade de Brasília, Brasil. Všechny partnerské university se budou pravidelně střídat ve funkci hostující university v jednom ze tří trimestrů studia. V akademickém roce 2011/2012 zahájilo v programu MA EITEI studium 24 studentů a v programu pokračuje 8 studentů, kteří nesplnili všechny podmínky pro ukončení studia v minulých letech. Jde opět o mezinárodní kolektiv, který tvoří studenti ze zemí EU spolu se studenty z Libérie, Maroka, Chorvatska, Albánie a Číny.

FMV VŠE je zakládajícím členem EDCOM (European Institute for Commercial Communications Education). EDCOM byl založen v roce 2007. Evropská asociace komunikačních agentur (EACA) iniciovala vznik EDCOM, jehož cílem je koordinace výuky komerčních komunikací v Evropě, výměny učitelů a studentů a přístup studentů a učitelů do WARC (World Advertising Research Centre). Hlavním cílem EDCOMu je zavedení jednotného certifikátu pro absolventy studia komerčních komunikací, který by byl platný pro celou EU.

FMV VŠE je v EDCOMu zastoupena Katedrou obchodního podnikání a komerčních komunikací a je jedinou VŠ z ČR, která je jeho členem. V roce 2011 se EDCOM rozšířil o další 3 členy. Celkový počet členů v roce 2011 zahrnoval 35 vysokých škol a univerzit z celé Evropy. V květnu 2011 se konala v Antverpách v Belgii výroční konference EDCOM (původní název EFCCE byl změněn na EDCOM). Vlastní konferenci předcházelo zasedání zakládajících členů EDCOM. Novým prezidentem se stal John Delacruz - Staffordshire University (UK). V rámci zasedání byli účastníci seznámeni s novým provedením loga. Nový název navrhla Univerzita v Bornemouth a VŠE Praha. Konference byla zaměřena na problematiku sociálních médií a jejich uplatnění v komerčních komunikacích. V rámci konference proběhla prezentace soutěže EDCOMu, do níž se později zapojily celkem 4 týmy studentů z vedlejší specializace 2KK- Komerční komunikace. Jejich umístění se pohybovalo

uprostřed celkového pořadí všech zúčastněných týmů.

Tým ze specializace Komerční komunikace zvítězil v národním kole soutěže Brandstorm společnosti L'Oréal, další 2 týmy z uvedené specializace obsadily v národním kole 3. a 4. místo. Vítězný tým národního kola z FMV se zúčastnil světového finále v Paříži. Do světového finále se tým z FMV VŠE probojoval již pětkrát po sobě od vstupu do uvedené soutěže.

V roce 2011 se student z FMV Petr Štěpánek, který studoval specializaci Komerční komunikace, zúčastnil prestižního vzdělávacího týdenního kurzu Roger Harchuel Lions Academy v rámci nejznámějšího světového festivalu reklamy ve francouzském Cannes. Účastníky kurzu jsou studenti z 25 zemí světa – z každé země 1 student.

17. konference „Retail Summit“ se jako každoročně i v roce 2011 účastnili zástupci partnerských univerzit: Bratislavské Ekonomické univerzity, Uralské federální university v Jekatěrinburgu, MGIMO z Moskvy, Mnichovské univerzity, dále zástupce Staffordshire University, Stoke-on-Trent, vyučující z Institut of Technology, Dublin a Università degli Studi di Bari, Itálie, proděkan Uzbecké univerzity světové ekonomiky, Taškent i zástupce Uzbeckého Ministerstva financí.

Od roku 1995 je VŠE – Fakulta mezinárodních vztahů jako jediná vysoká škola z České republiky aktivním členem v organizaci Diplomatic Academies and Institutes of International Relations sídlící ve Vídni a sdružující university a diplomatické akademie ze sedmdesáti zemí světa. V roce 2011 se uskutečnila výroční konference na Tufts University, The Fletcher School of Law and Diplomacy v Bostonu. Fakulta byla jedním z iniciátorů vytvoření Asociace středo- a východoevropských zemí pro mezinárodní studia – CEEISA s ústředím v Praze na VŠE. Prezidentkou se stala v roce 1999 prof. PhDr. Zuzana Lehmannová, CSc. V roce 2009 podala FMV VŠE přihlášku za přidruženého člena americké organizace univerzit mezinárodních vztahů – The Association of Professional Schools of International Affairs (APSIA) – a v roce 2010 byla přijata.

V akademickém roce 2010/2011 byl zahájen magisterský program v anglickém jazyce International and Diplomatic Studies (IDS). Zájem o studium magisterského programu IDS se v akademickém roce 2011/2012 dále zvýšil na celkový počet 23 studentů. Posluchači programu pocházejí z následujících zemí: Bulharsko, Chorvatsko, Kanada, Kolumbie, Německo, Rusko, Sýrie, Švédsko a z České republiky.

Internacionalizace v rámci doktorského studia pokračovala i v roce 2011 konferencí mladých badatelů – XV. International Conference of Young Scholars – „Crucial Problems of International Relations through the Eyes of Young Scholars“.

Dlouhodobá je spolupráce s Clingendael – Netherlands Institute of International Relations (profesor Dr. Paul Meerts – specialista na mezinárodní vyjednávání). Dále pokračuje spolupráce s Dublin Institute of Technology, významnou vysokou školou v Irské republice. Dosavadní spolupráce a výhledová kooperace je zaměřena na přednáškovou činnost irských pedagogů v rámci výuky předmětů Katedry obchodního podnikání a komerčních komunikací a účast obou partnerů na vědeckých a odborných konferencích v Dublinu a v Praze. Pro FMV je významná dohoda o možnosti několikaměsíčních stáží doktorandů fakulty na DIT. V roce 2009 zahájila FMV VŠE spolupráci s americkou univerzitou Marquette University, Milwaukee, Wisconsin. V červenci roku 2011 se uskutečnila pro studenty Marquette University na FMV VŠE letní škola – „International Advertising Program“ – koordinaci s Katedrou obchodního podnikání a komerčních komunikací.

Úspěšně proběhlo jednání na Fakultě mezinárodních vztahů Uralské federální univerzity (A. M. Gorkého) s děkanem fakulty prof. V. I. Michajlenkem, který přislíbil projednání na vedení univerzity možnosti semestrálních stáží pro posluchače magisterského programu IDS i vzájemné přednáškové pobyty pedagogů obou fakult. Vzhledem k procesu restrukturalizace nové Uralské federální univerzity se předpokládá realizace až od akademického roku

2012/2013.

FMV VŠE usilovala dlouhodobě o prohloubení vztahů s Petrohradskou federální univerzitou, především s Fakultou mezinárodních vztahů (The School of International Relations St. Peterburg University). V Petrohradě proběhlo jednání mezi oběma děkany a proděkany fakult, zaměřené na oblast spolupráce v pedagogické i vědecko-výzkumné oblasti i na možnost semestrálních stáží pro magisterské studenty IDS. Výsledky možné další spolupráce se předpokládají až po schválení návrhu kooperace rektorátním oddělením mezinárodních vztahů Petrohradské Univerzity v průběhu letního semestru akademického roku 2011/2012.

Úspěšně pokračovala spolupráce se Shandong Economic University. Shandong Economic University se v roce 2011 rozšířila o Finanční univerzitu a vznikla tak jedna z největších čínských univerzit – „Shandong University of Finance and Economics“. Vyučující Katedry mezinárodního obchodu a Katedry světové ekonomiky FMV přednášeli v květnu 2011 na v Shandong University of Finance and Economics v Jinanu, provincie Shandong. Dvě čínské profesorky z této univerzity působily na FMV VŠE v dubnu 2011. Každoroční výměna studentů mezi VŠE a Shandong University of Finance and Economics umožňuje prohloubení ekonomických znalostí posluchačů obou států.

6. září 2011 navštívila FMV VŠE delegace zástupců Jilin University, Changchun, provincie Jilin. Čínskou delegaci vedla viceprezidentka prof. Du Li, ředitel zahraničního oddělení univerzity Bu Tiejun, zástupci rektorátu a děkan College of Economics prof. Li Junjiang. Vlastního jednání se účastnila ředitelka zahraničního oddělení VŠE Ing. D. Brázdová a proděkan pro zahraničí FMV doc. V. Kašpar. Jednání na úrovni rektorátu obou univerzit dále pokračují a je předpoklad realizace dohody o výměně studentů i pedagogů v akademickém roce 2012/2013. Jilin University nabídla FMV možnost semestrální stáže pro prezenční doktorandy se zaměřením práce na problematiku ČLR. Jilin University byla založena v roce 1946 a patří mezi prestižní čínské univerzity.

Dvoustranná spolupráce FMV se zahraničím na smluvní bázi:

Belgie

- University of Antwerp – RUCA
- Free University, Brussels

ČLR

- Shandong University of Finance and Economics, Jinan

Francie

- Université Lille 1
- Université de Nice – Sophia Antipolis
- Université Paris 1 Panthéon – Sorbonne
- Université Jean Moulin Lyon 3
- ESCP-EAP
- Audencia Nantes

Irsko

- Institut of Technology, Dublin

Itálie

- Università degli Studi di Bari

Německo

- European Retail Academy (ERA)

Rusko

- MGIMO – Moskevský státní ústav mezinárodních vztahů
- Uralská státní technická univerzita, Ekonomická fakulta, Jekatěrinburg

Španělsko

- Universidad de Cantabria, Santander
- Universidad de Granada

USA

- University of Northern Colorado, Greeley, Colorado

Uzbekistán

- Uzbekká univerzita světové ekonomiky a diplomacie, Taškent

Velká Británie

- Staffordshire University, Stoke-on-Trent
- Metropolitan University, Manchester
- University of Westminster, London

Další partnerské školy:

ČLR

- East China Normal University, Shanghai
- Fudan University, Shanghai
- China Foreign Affairs University, Beijing
- Renmin University, Eastern Europe and Central Asia Studies Institute, Beijing
- Zhejiang University, Hangzhou

Francie

- Ecole Supérieure de Commerce, Dijon
- Obchodní komora – Région Centre, Université Orléans
- Université Aix-en-Provence

Irsko

- University of Limerick

Itálie

- Università di Bologna
- Università degli Studi di Bari, Facoltà Lingue e Letterature Straniere

Kypr

- College of Tourism & Hotel Management, Nicosia

Polsko

- Institut mezinárodních vztahů při University of Warsaw

Rakousko

- Diplomatiche Akademie, Wien

Rusko

- St. Petersburg Federal University, The School of International Relations, Petrohrad
- Ural Federal University (A. M. Gorky), School of Economics, Jekatěrinburg
- Ural Federal University (A. M. Gorky), Faculty of International Relations, Jekatěrinburg
- Ural State University of Economics, Jekatěrinburg

Slovensko

- Ekonomická univerzita v Bratislave, Fakulta mezinárodních vztahov
- Ekonomická univerzita v Bratislave, Obchodná fakulta
- Univerzita Mateja Bela v Banskej Bystrici, Ekonomická fakulta

Švýcarsko

- Faculty of Economic and Social Sciences, University of Geneva

USA

- Adelphi University, School of Business, N. Y.
- Cameron School of Business, University of St. Thomas, Houston
- Georgetown University, Edmund Walsh School of Foreign Service, Institute for Study of Diplomacy, Washington D. C.
- Hospitality & Service Management, College of Applied Science and Technology, New York
- John Marshall Law School, Chicago
- Marquette University, Milwaukee, Wisconsin
- Rochester Institute of Technology, Rochester
- Tufts University, The Fletcher School of Law & Diplomacy, Medford, Maryland
- University of Denver, Korbel School of International Studies, Denver
- University of Pittsburgh, Graduate School of Public and International Affairs
- University of St. Thomas, Cameron School of Business, Houston

Velká Británie

- Thames Valley University, London
- University of Surrey – St. Mary

8. Zprávy o činnosti kateder

8.1 Katedra anglického jazyka

Katedra anglického jazyka (KAJ) je nejpočetnější katedrou VŠE a patří svým rozsahem i kvalitou výuky angličtiny mezi nejvýznamnější pracoviště svého druhu v České republice. Katedra čítá 40 akademických pracovníků včetně deseti rodilých mluvčích. Vzhledem k tomu, že většina studentů volí angličtinu jako svůj první jazyk, vyučují členové katedry více než 7 500 studentů za semestr.

Studijní a pedagogická činnost

Předměty Katedry anglického jazyka jsou plně integrovány do studijních programů jednotlivých fakult VŠE. Ve spolupráci s fakultami nabízí jazykové předměty, jejichž program úzce souvisí s hlavním odborným záměrem jednotlivých fakult a umožňuje studentům přípravu na specializované zkoušky.

V zimním semestru 2010/11 zahájila KAJ novou koncepci výuky angličtiny založenou na modulárním systému výuky. V rámci studijních programů jednotlivých fakult se jedná se o kombinaci několika dvousemestrálních modulů dle výběru studentů. Na základě výběru modulů se mohou studenti rozhodnout pro mezinárodní zkoušku z nabídky katedry.

V březnu 2010 získala katedra statut autorizovaného zkušebního centra pro všechny typy mezinárodně uznávaných jazykových zkoušek Cambridge ESOL Examinations. V roce 2011 skládalo některou z výše uvedených zkoušek 154 studentů VŠE a kromě jednoho byli všichni úspěšní, což svědčí o vysoké úrovni přípravných kurzů. V roce 2011 bylo centrum VŠE na výroční schůzi center Cambridge ESOL ve Varšavě oceněno Cambridgeskou univerzitou za významný přínos v propagaci zkoušek BEC.

Na Fakultě mezinárodních vztahů probíhá výuka podle programu, který se specializuje již v prvních třech semestrech na výuku Business English a připravuje studenty na složení zkoušky BEC Vantage. V dalších třech semestrech jsou studenti připravováni na mezinárodní zkoušku BEC Higher. Podle akreditací mezinárodně uznávaných zkoušek probíhá výuka i v dalších specializacích FMV:

- Angličtina v mezinárodním právu (příprava na mezinárodní zkoušku ILEC),
- Angličtina v mezinárodních studiích,
- Angličtina v cestovním ruchu

Pro specializaci Angličtina v cestovním ruchu byla využívána učebnice English in the Tourism Industry spolu s Anglicko-českým a česko-anglickým slovníkem cestovního ruchu. Autorkou obou publikací je členka KAJ, Z. Míšková.

V září 2011 se šest pedagogů KAJ zúčastnilo školení v Kodani, Dánsko. Toto týdenní školení bylo organizováno firmou ALTE (The Association of Language Testers in Europe), která se dlouhodobě zabývá jazykovým testováním a mimo jiné vytváří i testy pro Cambridge ESOL. Účast pedagogů na školení mělo pozitivní dopad na tvorbu testů, správné hodnocení jazykových znalostí a standardizaci zkoušek na KAJ, a zároveň přispělo k výzkumným projektům, které v současné době na katedře probíhají. Školení také poskytlo náměty pro budoucí výzkum v oblasti jazykového testování.

Po zavedení integrovaného studijního informačního systému ISIS využila KAJ možnost testovat studenty elektronickou formou v prostředí e-learningu. Postupně byla vytvořena testová báze pro všechny typy předmětových zkoušek. Tento způsob testování se osvědčil a postupně byl zaveden pro všechny typy zkoušek, a to i v případě průběžného testování. Paralelně s učebními materiály vytvářejí učitelé KAJ e-learningové materiály k vybraným předmětům, studenti tak mají možnost procvičovat jazykové jevy i mimo kontaktní výuku.

Vědecko-výzkumná činnost

Členka KAJ Young publikovala v čísle 6/2011 vědeckého recenzovaného časopisu Vysoké školy ekonomické Acta Oeconomica Pragensia článek s názvem *Business Presentations – an Easy-To-Learn Skill or a Nightmare?*

Tým ve složení Young, Míšková a Kusinová připravil a zahájil vědecko-výzkumný projekt s názvem *Faktory ovlivňující hodnocení písemných prací studentů EFL a možnosti standardizace hodnocení*. Tento výzkum si klade za cíl zjistit, které faktory ovlivňují hodnotitele při hodnocení písemných prací v angličtině, a do jaké míry je hodnocení konzistentní. V případě zjištění nízké míry konzistentnosti budou zpracována objektivní kritéria hodnocení, připraveny metodické pokyny pro hodnotitele a realizováno odborné školení hodnotitelů. Po sjednocení přístupu vyučujících k hodnocení a realizaci odborné přípravy bude výzkum replikován, s cílem zjistit, zda a do jaké míry došlo ke zlepšení konzistentnosti a validity hodnocení. PhDr. Kusinová přihlásila tento projekt do Interní grantové soutěže pro rok 2012, kde však nebyl přijat k financování.

Na žádost KAJ zakoupila fakulta plnotextovou databázi Education Research Complete na podporu vědeckovýzkumné činnosti zejména jazykových kateder. Tato databáze představuje nejobsáhlejší kolekci plnotextových pedagogických časopisů a je primárním zdrojem informací pro akademický výzkum ve všech oblastech výchovy a vzdělávání.

Účast na konferencích

V říjnu 2011 se členky katedry (Young, Kusinová) zúčastnily mezinárodní konference Vědecký výzkum a výuka jazyků pořádané Univerzitou Hradec Králové a přednesly tam příspěvek *Teaching business presentations to VŠE first and second year students: the role of audience and purpose*, který byl otištěn ve sborníku příspěvků.

V listopadu 2011 se učitelé KAJ zúčastnili konference Cambridge University Press, která se konala na VŠE. Byl přednesen příspěvek o zkušenostech s e-testováním, používáním powerpointových prezentací a e-learningu ve výuce angličtiny na KAJ (Čapková). Členky KAJ Kusinová a Young vystoupily s příspěvkem *Teaching business presentations to VŠE first and second year students: the role of audience and purpose*, v němž prezentovaly výsledky svého výzkumu na téma výuky prezentací.

Rozvojové projekty

Na zahájení činnosti zkušebního centra Cambridge ESOL získala KAJ rozvojový projekt pro rok 2011 ve výši 1 200 000 Kč. Tento rozvojový projekt (RP) katedře umožnil splnit požadované vysoké nároky (nákup technického vybavení) a zahájit činnost centra, přestože zpočátku nebyl zájem studentů příliš velký. Za loňský rok nakonec některou z nabízených zkoušek složilo více než 150 studentů. Úspěšnost dosáhla téměř 100%, což svědčí o vysoké kvalitě našich přípravných kurzů i kvalitě pedagogů. Z RP jsme nakoupili dostatek výukových a doplňkových materiálů a katedra pro studenty vytváří v prostředí ISISu i e-learningové osnovy k procvičování mimo výuku. Dále bylo pro centrum vyškoleny devět nových certifikovaných examinátorů z řad pedagogů KAJ, kteří musí každoročně projít doškolením a standardizací. Školení v Kodani, kterého se zúčastnilo šest členů KAJ, mj. vysvětlilo, jak v Cambridge probíhá tvorba testů a jaká jsou kritéria pro jejich hodnocení. V budoucnu se bude katedra snažit podobně standardizovaná kritéria pro hodnocení testů (písemných i ústních) zavést i do praxe KAJ u závěrečných zkoušek všech studijních modulů. Kvalitnější výuka angličtiny a možnost skládat zkoušky Cambridge ESOL přímo na VŠE přispívá k dobrému jménu školy a zvyšuje uplatnitelnost našich absolventů na trhu práce. V listopadu roku 2011 bylo zkušební centrum Cambridge ESOL oceněno univerzitou Cambridge za významný přínos v propagaci zkoušek BEC.

Zahraníční styky a účast zahraničních odborníků

Katedra spolupracuje v rámci CEMS s katedrami jazyků členských vysokých škol, probíhá mezinárodní výměna examinátorů při zkouškách CEMS. Dále má KAJ dlouhodobou smlouvu s Randolph College ve Virginii, USA, která na katedru posílá každoročně jednoho až dva své absolventy na pozici lektora. Na KAJ působí dlouhodobě deset zahraničních lektorů z VB, Irsko a USA s mnohaletou praxí na zahraničních univerzitách.

Kvalifikační a personální rozvoj

V souvislosti se získáním akreditace pro pořádání mezinárodních zkoušek Cambridge ESOL absolvovalo v břenu 2011 devět členů KAJ školení, kterým získali oprávnění zkoušet a hodnotit ústní část různých typů zkoušek Cambridge ESOL. Nyní budou každoročně procházet standardizací, která zaručí jednotnou úroveň hodnocení zkoušek po celém světě.

Katedra externě spolupracuje s učiteli Katedry politologie, práva a cestovního ruchu a programem CEMS (Míšková) a poskytuje výuku pro studenty programu CESP (Chlupský) Vedle kateder Vysoké školy ekonomické spolupracuje KAJ s učiteli Univerzity Karlovy (Katedra Dálného východu).

Členky katedry Míšková a Blažková pokračují v doktorském studiu.

8.2 Katedra cestovního ruchu

Katedra cestovního ruchu garantuje bakalářský studijní obor Cestovní ruch a regionální rozvoj a na magisterském stupni studia hlavní a vedlejší specializaci Cestovní ruch. O studium je trvalý zájem, v rámci vedlejší specializace jsou zastoupeni studenti ze všech fakult VŠE. Pro její práci je typická úzká provázanost s hospodářskou praxí.

Studijní a pedagogická činnost

V roce 2011 probíhala průběžně inovace obsahu jednotlivých vyučovaných kurzů. V rámci prohlubování spolupráce s praxí byla do výuky zařazena řada expertů, většinou absolventů specializace Cestovní ruch. Zkvalitňování výuky se projevilo i v individuální práci se studenty. V rámci soutěže ESOP byla oceněna bakalářské práce (vedoucí Herget) a diplomová práce (vedoucí Jarolímková). Pro zkvalitnění výuky a hlubší prosazení moderních metod výuky byl připraven a realizován seminář k přípravě případových studií ve spolupráci s Liz Ineson z Manchester Metropolitan University. Proběhla řada exkurzí spojených s besedami s odborníky z praxe jak v České republice (návštěva veletrhu MADI, Tourfilmu, exkurze v pivovaru Plzeň, ITEP Plzeň a účast na semináři Evropské hlavní město kultury, exkurze a beseda v hotelu Adria Praha aj.), tak i v zahraničí (účast na veletrhu ITB). Pokračovala spolupráce s praxí na základě uzavřených smluv o spolupráci (CK Neckermann, KPMG, KČT, AHR ČR, SHSČMS, Svaz venkovské turistiky atd.) a s dalšími podniky a organizacemi. Úspěšně probíhala i spolupráce s veřejnou správou. Výsledkem spolupráce s odbory kultury a cestovního ruchu jsou 2 studie, zpracované studenty pod vedením PhDr. Netkové. Studii Analýza a rozvoj cestovního ruchu pro Městskou část Prahy – Troja (výsledky studie jsou prezentovány v Galerii U lávky v Troji). Obdobná studie byla zpracována i pro Městskou část Praha 3. Prezentaci seminárních prací, které byly součástí studie se zúčastnili zástupci z praxe. V rámci speciálního semináře zaměřeného na sociální cestovní ruch pro vedlejší specializaci byl usprádan 19. 12. 2011 workshop se zástupci praxe cestovních kanceláří, lázeňských zařízení a Ministerstva pro místní rozvoj ČR, kde studenti prezentovali své výsledky na návrhy v oblasti sociálního cestovního ruchu v České republice.

V rámci projektu TEMPUS MIBET proběhlo osm přednášek na Univerzitě v Grodu, (Jarolímková).

Členové katedry publikovali řadu článků jak v odborném tisku, tak i ve sbornících z mezinárodních konferencí a vyjádřili se k řadě koncepčních materiálů. Výstupem řady dílčích

článků, studií a vystoupení na konferencích ke kvalitě v cestovním ruchu byla monografie Kvalita v cestovním ruchu, která byla publikována v nakladatelství Oeconomica (Indrová, Petřů, Houška). Pracovníci katedry se účastnili i v různých hodnotitelských komisích – např. v soutěži Zlatý erb (Vaško).

Pracovníci katedry spolu se svými studenty sponzorovali v ZOO Praha klokana Bennettova. Uskutečnila se řada mimoškolních aktivit spojených s odbornou problematikou – akce Agentury Czech Tourism, adventní výlet do Lipska atd. Prohloubila se spolupráce s Nadací Partnerství v oblasti monitoringu rozvoje cykloturistiky v České republice. (Jarolímková).

Vědecko-výzkumná činnost

Úspěšně byl zakončen projekt TEMPUS – Modernisation and Implementation of Business-Education-Programmes for Tourism in Belarus (MIBET) a současně byl zahájen pokračující projekt TEMPUS - TETVET - Teacher Education and Training in Tourism in Belarus (Jarolímková) Pokračoval projekt IGA (Kondrashov).

Hlavní směr výzkumné činnosti byl i v roce 2011 zaměřen na problematiku udržitelného rozvoje cestovního ruchu a sociálního cestovního ruchu. Pokračovala spolupráce v rámci zapojení katedry do sítě NECSTouR a zapojení do akademické sítě univerzit zkoumajících tuto problematiku. Petřů pracovala v Akademickém výboru sítě NECSTouR. Pokračovala aktivní spolupráce v rámci přípravné aktivity EU - CALYPSO zaměřené na sociální cestovní ruch. V rámci evropského projektu SOWELL, kde katedra cestovního ruchu je jedním z partnerů, proběhla řada pracovních setkání (Petřů, Indrová). Projekt SOWELL byl prezentován v rámci konference Sdružení lázeňských míst v Luhačovicích s mezinárodní účastí (Mlejnková). V rámci projektu SOWELL byla vypracována pro MMR ČR samostatná studie “Možnosti a využití lázeňství pro sociální cestovní ruch – cílové skupiny senioři a mládež“.

Účast na mezinárodních konferencích

Člen katedry Bakos se 8. července 2011 účastnil mezinárodní konference pořádané Vysokou školou řízení, hotelnictví a turizmu Univerzity Algarve v Portugalsku, kde vystoupil s příspěvkem na téma „Rozvoj a retence pracovní síly v hotelnictví v ČR“.

Členka katedry Valentová se zúčastnila mezinárodní konference New Challenges for the EU and International PhD Conference on EU Studies of Faculty of International Relations ve dnech 9. a 10. 11. 2011 pořádané Centrem evropských studií při KSE FMV. Vystoupila v diskuzích v rámci sekcí European Union in the 21st century a Current Crisis and Competitiveness of the EU.

Členka katedry Mlejnková se aktivně účastnila mezinárodní konference Sdružení lázeňských míst v Luhačovicích, kde přednesla referát na téma Komparace lázeňství vybraných evropských zemí, se zřetelem k sociálnímu aspektu lázeňství.

Zahraniční styky

Katedra pokračovala v dosavadních zahraničních kontaktech, a to jak kolektivním členstvím, tak individuálním členstvím – působením v roli experta.

Katedra udržuje kolektivní členství v uskupeních:

- ATLAS (Association for Tourism and Leisure Education)
- NECTouRS (Network of European Regions for Competitive and Sustainable Tourism)
- Network of European Universities for Sustainable Tourism

Individuální členství v mezinárodních uskupeních dokumentuje následující seznam:

- CEN – European Committee for Standardization TC 329 – Služby cestovního ruchu (Petrů, členka pracovní skupiny expertů)
- ISO – International Standardization Organisation TC 228 – Cestovní ruch a související služby (Petrů, členka technického výboru)
- ISO – Petrů - expert v pracovních skupinách:
 - WG 2 – Health Services – Medical Spa
 - WG 3 – Tourist Information and Reception Services at Tourist Information Centres
 - WG 9 – Industrial Tourism Services.

Na katedře byli přijati zástupci University of Primorska. V průběhu jejich pobytu v Praze byla uzavřena bilaterální dohoda o výměně učitelů v rámci projektu Erasmus na léta 2010-2013 (Kondrashov). Pokračovala spolupráce v rámci redakčního kruhu vědeckého časopisu Ekonomická revue cestovního ruchu (Indrová), který vychází na Univerzitě Mateja Bela v Banskej Bystrici na Slovensku. Pokračovala spolupráce se zahraničními univerzitami Manchester Metropolitan University, Univerzitou Mateja Bela v Banskej Bystrici a Ekonomickou univerzitou v Bratislavě.

Kvalifikační a personální rozvoj

Katedra věnuje mimořádnou pozornost průběžnému zlepšování kvalifikační struktury pracovníků. Na katedře studují tři interní a pět externích doktorandů. Všichni studenti doktorského studia jsou zapojeni jak do pedagogické, tak i do vědecko-výzkumné práce katedry.

8.3 Katedra mezinárodního obchodu

Katedra mezinárodního obchodu je oborovou katedrou, která se specializuje na problematiku mezinárodního obchodu a podnikatelského prostředí. V roce 2011 se KMO zaměřila zejména na rozvoj mezinárodní spolupráce v oblasti vědy a výzkumu, další posílení internacionalizace studia a vytvoření předpokladů pro stabilní kariérní růst pedagogických pracovníků KMO.

Studijní a pedagogická činnost

V roce 2011 působilo na KMO celkem 25 učitelů, z toho 2 profesori, 9 docentů, 7 odborných asistentů s titulem CSc. nebo Ph.D., 4 odborní asistenti bez ukončené vědecké přípravy a 3 asistenti.

Členové KMO rozšířili nabídku kurzů vyučovaných v cizím jazyce, především pak v angličtině – v těchto kurzech učila přibližně polovina pedagogického sboru. Katedra vedla více než 200 bakalářských prací, přibližně 200 prací diplomových a 28 prací disertačních.

Do výuky kurzů KMO se pravidelně zapojovali významní manažeři mezinárodních firem a na katedře působila řada hostujících profesorů z Rakouska, Francie, Německa a USA. Učitelé katedry zajišťovali výuku odborných předmětů v cizích jazycích v rámci mezinárodních programů International Business – Central European Business Realities, CEMS, CESP a M.A. Economics of Globalization and European Integration.

Vědecko-výzkumná činnost:

V dubnu 2011 zorganizovala KMO mezinárodní vědeckou konferenci ve spolupráci s Katedrou mezinárodního obchodu EU v Bratislavě na téma "Česká republika a Slovensko v mezinárodním obchodě a podnikání – nové fenomény v globalizující se světové ekonomice a jejich dopady na českou a slovenskou ekonomiku". V červnu 2011 pak katedra uspořádala

druhou mezinárodní vědeckou konferenci ve spolupráci s Universitě Jean Moulin Lyon 3 s názvem „Trends in International Business“. Sborník z konference vyšel ve Francii.

Členové KMO publikovali v roce 2011 celkem 89 titulů (mj. 1 monografii, 2 články v časopise s impakt faktorem, 4 články v časopise ze seznamu RVVI a 4 články recenzované) v ČR i zahraničí. Tři učitelé KMO byli zapojeni do řešení Výzkumného záměru FMV „Governance v kontextu globalizované ekonomiky a společnosti“, ve skupině Ekonomická governance – hospodářská politika vyspělých zemí v kontextu globalizace. Na katedře byly úspěšně obhájeny 3 vědecké projekty v rámci Interní grantové soutěže, do nichž byli zapojeni všichni studenti interního doktorského studia katedry.

V redakčních radách recenzovaných časopisů působí 4 učitelé KMO (Taušer - předseda výkonné rady Acta Oeconomica Pragensia, Štěrbová - AOP, Machková - Současná Evropa, Petříček - Working Papers Fakulty mezinárodních vztahů).

Zahraniční styky

KMO pokračovala ve velmi dobré spolupráci s Katedrou mezinárodního obchodu na Fakultě obchodní Ekonomické univerzity v Bratislavě a s výzkumným centrem Magellan, IAE Lyon, Universitě Jean Moulin Lyon 3.

Učitelé KMO působili úspěšně jako hostující profesori, zejména na francouzských univerzitách (Universitě Jean Moulin Lyon 3, Audencia Nantes, Universitě Paris 1 Panthéon-Sorbonne) a na WU Wien v rámci projektu LLP Erasmus, dále jsou aktivními členy IFMG (Inter-Faculty Marketing Group) v rámci CEMS a mezinárodní vědecké sítě PGV při Universitě de Grenoble.

8.4 Katedra německého jazyka

Katedra německého jazyka poskytuje studentům VŠE a především studentům FMV kvalitní jazykový servis zahrnující jak výuku úzce specializovaného odborného jazyka v oblastech mezinárodní diplomacie, hospodářského i občanského práva či cestovního ruchu, tak i výuku obchodní korespondence a hospodářského jazyka. Katedra též plně uspokojuje celoškolskou poptávku po kurzech určených pro studenty s předpokládanou nižší úrovní jazykových znalostí. Díky širokému záběru poskytované výuky, bohaté publikační a vědecké činnosti v oblastech aplikované lingvistiky, metodologie a didaktiky výuky odborného jazyka či lexikologie lze katedru považovat za jedno z nejvýznamnějších pracovišť svého druhu v ČR.

Pedagogická činnost

V roce 2011 katedra pokračovala ve zkvalitňování jak obsahu a struktury samotného procesu výuky, tak i v tvorbě nových metodicky kvalitnějších učebních materiálů. Od zimního semestru mají studenti v kurzech pokročilého hospodářského jazyka (2NJ201-2NJ204) možnost studovat podle nové moderně zpracované učebnice „Fachsprache Wirtschaft“.

V rámci zkvalitnění přípravy na závěrečnou jazykovou zkoušku byl připraven pro výše zmiňovanou řadu nadstavbový kurz (2NJ200), ve kterém jsou studenti intenzivně připravováni na ústní část závěrečné jazykové zkoušky.

Ověřování znalostí v těchto kurzech probíhá již druhým rokem formou elektronického testování. Za účelem zvýšení výpovědní hodnoty a kvality tohoto druhu testování byly v roce 2011 rozšiřovány a optimalizovány jednotlivé položky v databázi elektronických testů.

V oblasti úzce specializovaného odborného jazyka proběhla inovace obsahu předmětu „Němčina v cestovním ruchu (2NJ305-306). Ke zkvalitnění výuky by rovněž mělo přispět nově koncipované skriptum Deutsch im Tourismus. Z důvodu zkvalitnění výuky byly zahájeny práce na nové koncepci u kurzů obchodních jednání a korespondence (2NJ301-302).

V celoškolském rámci nabídla katedra studentům poprvé ucelenou řadu šesti na sebe navazujících kurzů (2NJ101-106) Tyto kurzy jsou určeny mírou jazykové náročnosti především pro mírně až středně pokročilé zájemce a lze je chápat jako jazykovou přípravu vedoucí k úspěšnému složení certifikátu Deutsch für den Beruf (úroveň B1 jazykového rámce).

V rámci magisterského studijního programu probíhala inovace obsahu u studenty oblíbeného kurzu - 2NJ419 (Reálie německy mluvících zemí), svého pokračování v podobě dalšího kurzu (2NJ425) se dočkaly mezi studenty vyhledávané přednášky německé gramatiky (2NJ403).

V roce 2011 začala katedra nabízet výuku němčiny v rámci vzdělávání na Univerzitě třetího věku. Po kratší pauze byla obnovena nabídka přípravných kurzů pro zájemce o studium na VŠE. Jako každoročně katedra organizovala a zajišťovala zdárný průběh zkoušky z odborného hospodářského jazyka v rámci programu CEMS.

V nabídce předmětů katedry byly i kurzy švédštiny. V rámci zkvalitnění výuky v těchto kurzech vyšla v minulém roce stručná gramatika švédštiny a v tisku je nová učebnice švédštiny.

Vědecko-výzkumná a publikační činnost

V uplynulém období předložila KNJ Grantové agentuře ČR k posouzení jeden výzkumný záměr (Výuka odborné němčiny na vysoké škole s ohledem na potřeby praxe – předkladatelkou členka katedry Valentová). V druhé polovině roku byly zahájeny přípravné práce pro předložení dvou dalších výzkumných projektů pro rok 2012:

1) Frazeologická přirovnání z hlediska česko-německé konfrontace v kontextu obecné frazeologie. Využití pro rozvoj receptivních a produktivních dovedností při výuce odborného německého jazyka (předkladatelkou Vedralová).

2) Interkulturní rozdíly v manažerském prostředí česko-německých a česko-rakouských firem (předkladatelkou Niklesová)

V rámci publikačních aktivit vydala katedra již zmiňované skriptum „Fachsprache Wirtschaft“, nových vydání se dočkala učebnice pro jazykové školy (Němčina pro jazykové školy I. a II.), probíhaly práce na skriptu „Deutsch im Tourismus“, byly publikovány články v odborných periodikách (Cizí jazyky, Acta Oeconomica Pragensia, Germanoslavica, Acta Onomastica).

K vědecko-výzkumným aktivitám katedry je nutno za minulý rok připočíst rovněž účast členů KNJ na konferencích a bohatou překladatelskou činnost.

Zahraníční styky

KNJ dlouhodobě spolupracuje s WU Wien a s katedrou německého jazyka na Fakultě aplikovaných jazyků Ekonomické Univerzity v Bratislavě. V rámci projektu e-learningové výuky patří katedra mezi pracoviště spolupracující s centrem tohoto projektu - Friedrich-Schiller-Universität v Jeně. Díky zahraničním lektorům udržuje katedra stálé kontakty s německými organizacemi (Goethe Institut, DAAD a DTIHK).

Kvalifikační rozvoj

Členky katedry Michňová a Hálková-Vykypělová po úspěšném složení státní závěrečné zkoušky (2010) pokračovaly v roce 2011 v rámci zakončení doktorského studia v psaní disertační práce. Do doktorského studijního programu byla přijata členka katedry Valentová.

8.5 Katedra obchodního podnikání a komerčních komunikací

Katedra obchodního podnikání a komerčních komunikací se specializuje zejména na problematiku podnikání v maloobchodě a řízení retailingových firem v lokálním

i mezinárodním prostředí. Je garantem tří vedlejších specializací. První z nich – *Retail Business* – vychází ze specializace katedry a je určena studentům všech oborů (s výjimkou Mezinárodního obchodu, který má problematiku jako součást svojí hlavní specializace). Specializace je zaměřena poměrně prakticky a studenti získají nejenom vědomosti, ale osvojují si také některé manažerské dovednosti. Druhou vedlejší specializací jsou *Komerční komunikace*, kde studenti intenzivní formou výuky získávají poznatky jednak od učitelů, ale především od odborníků z praxe. Třetí vedlejší specializace s názvem *Informační a prezentační technologie v praxi* má výrazně aplikační charakter a studenti si osvojují dovednosti pro používání nejnovějších technologií.

Studijní a pedagogická činnost

Ve všech vyučovaných předmětech se katedra snaží o jejich zkvalitňování, dochází k průběžné aktualizaci dat používaných ve výuce, stejně tak se aktualizují a dotvářejí učební pomůcky.

V roce 2011 katedra učila dva povinné předměty pro obor Mezinárodní obchod na bakalářském stupni studia, přičemž oba předměty se váží ke klíčové specializaci katedry – jsou zaměřeny na retailing. Na stejném oboru v magisterském stupni studia katedra vyučuje předmět Mezinárodní management, zaměřený na řízení firem v mezinárodním prostředí.

Učitelé katedry se rovněž zapojili do výuky povinných předmětů nového profesně orientovaného bakalářského programu Manažer obchodu.

Výuka všech tří vedlejších specializací proběhla standardním způsobem, přičemž katedra vnímala pozitivně fakt, že v konkurenci dalších vedlejších specializací a za současného snižování počtu studentů je o její specializace poměrně značný zájem.

Nabídka volitelných předmětů byla rozšířena o další nové kurzy vyučované v anglickém jazyce pod vedením zahraničních hostujících profesorů z USA. Dále vznikly dva nové kurzy v anglickém jazyce, garantované a vyučované kmenovými pracovníky katedry. Ve spolupráci s lektory z KPMG pokračovala výuka předmětu v angličtině zaměřeného na problematiku mezinárodního zdaňování, nově byl akreditován kurz v angličtině ve spolupráci s praxí zaměřený na řízení lidských zdrojů. Lze tedy říci, že nabídka katedry v oblasti volitelných kurzů je poměrně široká a katedra zajišťuje kurzy jak v českém, tak v anglickém jazyce.

Katedra již poněkolkáté zorganizovala a realizovala letní univerzitu pro zahraniční studenty, a to ve spolupráci s ESAC – European Studies Abroad Centre, kde došlo nejenom k navýšení počtu studentů, ale rozšířila se i nabídka vyučovaných kurzů. Zároveň proběhl další ročník „Akademie Public Relations“ ve spolupráci s Asociací Public Relations Agentur (APRA).

Někteří členové katedry rovněž patří mezi vůdčí osobnosti Univerzity třetího věku při Vysoké škole ekonomické v Praze.

Vědecko-výzkumná činnost:

V rámci výzkumného záměru FMV se členové katedry účastní prací ve výzkumné skupině Udržitelný rozvoj, transparentnost a etika (prof. Zadražilová, Ing. Filipová A. a Ing. Průša).

Katedra se významně podílela na organizaci 17. ročníku největší stredo-evropské konference zaměřené na oblast maloobchodního podnikání Retail Summit 2011 (členství v programovém výboru), stejně tak se členové katedry zapojovali do diskuzí v rámci jednotlivých sekcí. Novým seriálem konferencí obdobného formátu je Fórum pro udržitelné podnikání, které se uskutečnilo v dubnu 2011.

Katedra se zapojila do činnosti pracovní skupiny, jejímž cílem je analyzovat efektivitu spolupráce v řetězci prvovýrobce – zpracovatel – obchodník a na které participují Agrární komora, Potravinářská komora, Zemědělský svaz, Svaz obchodu a cestovního ruchu ČR, Český statistický úřad, Ministerstvo zemědělství (Zadražilová, Filipová A.).

Katedra druhým rokem završila interní grant IGA (Filipová A., Kubálek, Zadražilová,

Zeman a doktorandky Mokrejšová, Matysová), který se zabývá analýzou nabídky potravin na českém trhu z pohledu celospolečenské odpovědnosti. V rámci tohoto grantu provedl tým na žádost ministerstva zemědělství výzkum v maloobchodních řetězcích, jehož výsledky byly prezentované v tisku; ve spolupráci s Potravinářskou komorou provedl a vyhodnotil výzkum praktik v dodavatelsko-odběratelských vztazích. Tým zpracoval odborné stanovisko v rámci připomínkového řízení k Zákonu o významné tržní síle. V neposlední řadě tým zorganizoval ke zkoumané problematice několik odborných workshopů, kterých se zúčastnili jak odborníci z praxe, tak i zástupci profesních sdružení a státní správy.

Zahraniční styky:

Katedra i nadále spolupracuje se sítí European Retail Academy, a to zejména v oblasti výměny informací.

Prohloubila se spolupráce s University of Northern Colorado, kde výsledkem je nejenom kooperace v rámci výuky nových volitelných předmětů, ale také společný výzkum a příprava publikačních výstupů (Křečková, Odehnalová). Rovněž byla dohodnuta výměna učitelů, kdy na přelomu roku učitelé z katedry (Křečková, Odehnalová) vyučovali své kurzy na půdě americké univerzity. Rozvíjela se i spolupráce s Uralskou federální univerzitou (Jekatěrínburg), kde rovněž vyučovali členové katedry (Odehnalová, Průša).

Nadále i pokračuje intenzivní spolupráce se zahraničními subjekty v oblasti komerčních komunikací (Postler, Mikeš), která zahrnuje zejména účast na mezinárodních konferencích a výjezdy studentů vedlejší specializace na mezinárodní soutěž.

Kvalifikační a personální rozvoj:

Jediný pracovník katedry zahájil doktorské stadium a v doktorském studiu úspěšně pokračují obě doktorandky přijaté do interního studijního programu v roce 2010, které byly zapojeny do vědeckovýzkumných a dalších aktivit katedry (obě byly i členkami týmu interního grantu). K internímu studiu byla přijata další doktorandka, která by se měla zaměřit především na oblast marketingu. Členové katedry absolvovali několik školení zaměřených zejména na využívání všech možností informačního systému. Dále bylo umožněno členům katedry absolvování vybraných odborných konferencí a workshopů.

8.6 Katedra podnikového a evropského práva

Katedra podnikového a evropského práva se v roce 2011 soustředila stejně jako v předchozích letech na internacionalizaci výuky, na zapojení pracovníků katedry i studentů doktorského studia do vědecké práce a na spolupráci s praxí.

Studijní a pedagogická činnost:

Katedra se zejména v souvislosti se zpracováním žádosti o reakreditaci bakalářského i magisterského studijního oboru Podnikání a právo věnovala otázkám aktualizace obsahu kurzů a jejich personálnímu zabezpečení v souladu s požadavky AK MŠMT. Rozhodnutím AK MŠMT byla akreditace obou oborů prodloužena do roku 2020. Stejná pozornost byla věnována i ostatním kurzům, které jsou vyučovány na jiných oborech v bakalářských i navazujících studijních programech na FMV, včetně kurzů v novém profesně orientovaném bakalářském oboru Manažer obchodu, i na ostatních fakultách VŠE. Kontrola doktorského studia prováděná pracovní skupinou AK MŠMT z hlediska struktury, obsahu a zabezpečení kurzů nekonstatovala žádné problémy. Výhrady byly vzneseny k vědeckovýzkumné činnosti (s výjimkou účasti ve výzkumném záměru FMV není katedra a její pracovníci řešitelem žádného grantu) a k publikační činnosti školitelů v impaktovaných a recenzovaných časopisech. Rozhodnutím AK MŠMT byla přesto potvrzena platnost akreditace doktorského studijního oboru Obchodní a mezinárodní hospodářské právo do roku 2013.

V rámci internacionalizace výuky katedra spolupracovala na dalším rozvoji kurzů, mimo jiné akreditovala předmět Základy španělského obchodního práva, který bude vyučován ve španělštině. K akreditaci je připraven předmět – Základy německého obchodního práva, který bude vyučován v němčině. Stejně jako v uplynulých letech pokračovala spolupráce s prof. M. Sengem (JMLS Chicago).

Ve spolupráci s Komorou auditorů ČR zajišťovala katedra přípravu a zkoušky auditorů z Práva v podnikání. Pracovníci katedry se zapojili i do výuky v programech profesního vzdělávání připravených VŠE, resp. Fakultou financí a účetnictví, ISBM ve spolupráci s praxí (MPO ČR, Metrostav), a v kurzech PIBS při VŠE.

Ve výuce kurzů Soutěžní právo, Soutěžní a reklamní právo, Srovnávací obchodní právo a Právo a etika v komerčních komunikacích a PR jsou již tradičně aplikovány metody právních inscenačních her; studenti se v obou semestrech v rámci výuky účastnili jako veřejnost soudního řízení v problematice nekalé soutěže a duševního vlastnictví u Vrchního soudu v Praze a u Městského soudu v Praze s následnou diskusí se soudci.

Vědecko-výzkumná činnost:

Doc. Švarc a JUDr. Soušková pokračovali v zapojení do Výzkumného záměru FMV „Governance v kontextu globalizované ekonomiky a společnosti“. JUDr. Grmelová se podílela ve spolupráci s Právnickou fakultou Univerzity v Santiago de Compostela, Španělsko na grantu španělského ministerstva vědy a inovací s názvem: European Contract Law and Rights of Consumers (DER2010-20643)

Katedra v rámci IGA řešila a následně obhájila dvouletý projekt „Postavení podnikatele a spotřebitele v současném právu ČR a EU“. Ve spojení s řešením dalších projektů díky úsilí pracovníků katedry a zejména jejích doktorandů výrazně vzrostl podíl katedry na publikační činnosti celé fakulty. Jak z výše uvedených údajů (viz tabulka 5.6 této zprávy) vyplývá, tvoří podíl katedry téměř 40 %.

Pracovníci katedry (Soušková, Neděla, Štěpánek) a 3 doktorandi se svými příspěvky zúčastnili VI. ročníku mezinárodní vědecké konference „Právo a podnikání vybraných členských států EU“, kterou uspořádala Katedra práva Obchodně podnikatelské fakulty v Karviné). Doc. Švarc byl členem programového výboru. Prof. Boháček, doc. Hášová, Mgr. Štěpánek a doc. Švarc se zúčastnili mezinárodní konference „Hospodářství a právo“ v Karlových Varech.

Doktorandi katedry se zúčastnili aktivně konferencí a seminářů v tuzemsku (např. Cofola v Brně, Veřejné zakázky a PPP projekty v Brně) i v zahraničí (Vilnius, Berlín, Lucemburk, Lublaň). Úplný přehled uvádí tabulka 5.9 této zprávy.

Pracovníci katedry působí jako členové redakčních rad řady časopisů (prof. Boháček – Průmyslové vlastnictví, Acta MUP, doc. Hášová – Aplikované právo, doc. Chvátalová - Fórum sociální politiky, doc. Marková – Daně a finance, doc. Švarc - Současná Evropa).

Doc. Marková působila jako členka Legislativní rady vlády ČR, členka rozkladové komise MPO ČR, JUDr. Kříž je členem rozkladové komise ČNB, prof. Boháček působil jako člen panelu GA ČR č. 408 (pro právo a politologii) a jako člen rozkladové komise MF ČR. Doc. Švarc je členem pracovní skupiny „Právo a bezpečnostní obory“ AK MŠMT.

Zahraníční styky:

V oblasti zahraničních styků pokračovala spolupráce v přípravě výuky i ve vědecko-výzkumné činnosti s John Marshall Law School Chicago a EU v Bratislavě a byla navázána spolupráce s Právnickou fakultou Universidad de Santiago de Compostela. Učitelé katedry se aktivně zúčastnili řady mezinárodních konferencí pořádaných v ČR i zahraničí.

Kvalifikační a personální rozvoj:

V doktorském studiu pokračuje JUDr. Grmelová a Mgr. Moravec a Mgr. Neděla, kteří

byli v průběhu roku 2011 přijati na základě výběrového řízení do pracovního poměru na částečný pracovní úvazek. Doktorské studium v roce 2011 úspěšně ukončili 2 studenti (Mgr. Skuhravý, Mgr. Vršecký). Práce Skuhravého získala v soutěži Komerční banky o nejlepší doktorskou práci třetí místo.

8.7 Katedra politologie

Katedra politologie se v roce 2011 soustředila na hodnocení doktorského studia. Uskutečnila také 2 mimosemestrální kurzy v rámci bakalářského i magisterského studia jako letní školu politologie s cílem posílit interaktivní metody výuky a napomoci formování aktivní studentské obce v rámci politologie. Výzkum se v tomto roce dotýkal problematiky režimů v Latinské Americe, občanské společnosti, lobbingu, korupce a komparativní politologie.

Studijní a pedagogická činnost:

Katedra věnuje pozornost výuce v cizích jazycích, protože to vytváří podmínky pro zahraniční pobyty našich studentů i dává prostor pro užší kontakty českých studentů s výměnnými. Vyučovala 4 kurzy v angličtině určené pro studenty českých programů a výměnné studenty (Britský a americký politický systém, Úvod do politologie, Evropská politika), 1 kurz v ruštině (Úvod do politologie) a další kurz v angličtině pro studenty programu International Business, který probíhá v angličtině (Comparative Government of Central and Eastern Europe), a pro studenty programu International Relations and Diplomacy (Comparative Politics).

Vědecko-výzkumná činnost:

Výzkumná činnost se zaměřila na realizaci závěrečného roku projektu GA ČR „Typologie levicových režimů v Latinské Americe“ (řešitelka V. Dvořáková), která vyústila v odevzdání do tisku monografie „Que el pueblo mande! Levicové vlády, populismus a změny režimů v Latinské Americe. Praha: SLON 2011.“

Členové katedry se významnou měrou zapojili do Výzkumného záměru FMV VŠE „Governance v kontextu globalizované společnosti a ekonomiky“, stále větší pozornost je věnována problematice korupce a regulace lobbingu.

Zahraníční styky:

Pracovníci katedry jsou individuálními členy mezinárodních organizací IPSA –Dvořáková, Němec; APSA – K. Müller. Dva mladší pracovníci se účastnili letní školy v Sao Paulu zaměřené na metodologii výzkumu, tři pracovníci se účastnili společné konference ECPR/IPSA v Sao Paulu (časově navazovalo na letní školu).

Kvalifikační a personální rozvoj:

Z personálního hlediska je katedra stabilizována, působí zde 2 profesori na plný úvazek, dále 1 docent na plný úvazek a 2 docenti na částečný úvazek; 2 pracovníci mají vědeckou hodnost PhD., jeden pracovník dokončuje doktorskou práci.

8.8 Katedra románských jazyků

Katedra patří k nejvýznamnějším pracovištím v oboru romanistiky v ČR nejen počtem posluchačů a kvalitou výuky, ale tradičně i svou odbornou, vědeckou a publikační činností v oboru lingvodidaktiky, aplikované lingvistiky, hospodářské lingvistiky, lexikologie a lexikografie.

Studijní a pedagogická činnost:

Katedra poskytuje odbornou jazykovou přípravu ve 4 románských jazycích (španělština,

francouzština, italština, portugalština). V rámci vedlejších specializací Komerční jazyky (komerční francouzština, komerční španělština, komerční italština), Iberoamerická studia a Frankofonní studia mají posluchači možnost prohloubit si znalosti ekonomických, politických a kulturních reálií španělsky a francouzsky mluvících zemí.

Katedra garantuje povinně volitelný předmět Didaktika odborného ekonomického jazyka v doktorském studiu oboru Teorie vyučování ekonomických předmětů na VŠE, v němž v současné době studují 3 vyučující z jazykových kateder (školitelka V. Hlavičková).

Katedra je jediným autorizovaným zkušebním centrem v České republice pro mezinárodní zkoušky z ekonomické španělštiny „Español de los Negocios“ a „Español del Turismo“ Obchodní komory v Madridu (Španělsko). Je také autorizovaným zkušebním centrem pro zkoušky francouzského odborného jazyka k získání diplomu „Diplome de Francais professionnel des Affaires – niveau C1“, pořádané ve spolupráci s Obchodní komorou v Paříži.

Vědecko-výzkumná činnost

Katedra ukončila k 31.12. 2011 řešení tříletého grantového projektu GA ČR „Španělský odborný jazyk v oboru ekonomie a práva“ (řešitelka V. Hlavičková) a dvouletého projektu IGA „Francouzština v oboru ekonomie a práva“ (řešitelka J. Priesolová).

Zahraníční styky

Na katedře působí 3 oficiální zahraniční lektoři v rámci mezivládních dohod se Španělskem, Francií a Itálií, kromě toho s katedrou externě spolupracují další zahraniční učitelé, především ekonomové, právníci a novináři ze Španělska, Latinské Ameriky a Francie.

Koncem března 2011 byl úspěšně ukončen dvouletý mezinárodní projekt EACEA Lifelong Learning: Education and Training s názvem „GERM – Knowledge Triangle and EU-LAC Cooperation“, jehož koordinátorem byla Ekonomická univerzita v Bratislavě (Slovensko), na projektu kromě katedry románských jazyků spolupracovala Universidad de Granada a Rakouský latinskoamerický institut (Rakousko). V lednu 2011 byl na VŠE uspořádán mezinárodní seminář k výsledkům tohoto projektu.

Katedra se podílela na organizaci Španělského kulturního měsíce v dubnu 2011, v rámci programu přednesl na VŠE přednášku obchodní atašé velvyslanectví Španělska pan José Luis Peralta. V listopadu 2011 přednášela o současné situaci v Peru velvyslankyně J. E. María Susana Landaveri Porturas.

Kvalifikační a personální rozvoj

Učitelé katedry se zúčastnili několika mezinárodních konferencí, na nichž vystoupili s odborným příspěvkem. V rámci řešení projektů GAČR a IGA byla publikační činnost zaměřena především na publikování výstupů z grantových úkolů.

8.9 Katedra ruského jazyka

KRUJ zajišťuje výuku ruštiny a češtiny v bakalářském a inženýrském studiu. Katedra otevírá kurzy povinné a celoživotně volně volitelné.

Studijní a pedagogická činnost

Kromě povinných kurzů otevírá katedra kurzy celoživotně volně volitelné v rámci studia odborného předmětu v cizím jazyce. Ve výuce odborné ruštiny jsou používána skripta a učebnice vlastní provenience, pro studium obecného jazyka využívá katedra učebnice renomovaných autorů. Výuka je pravidelně aktualizována materiály z ruských odborných a populárních časopisů, využívají se moderní výukové prostředky jak pro výuku v odborných kurzech, tak i ve výuce obecného jazyka. Pro zájemce z řad zahraničních studentů nabízí

katedra možnosti zdokonalovat se v odborném jazyce, gramatice a stylistice češtiny v rámci volitelných předmětů. Velká pozornost je věnována výuce češtiny na základě angličtiny, která se realizuje podle požadavků zahraničního oddělení rektorátu.

V roce 2011 probíhaly přípravné kurzy češtiny (na základě ruštiny) pro zahraniční uchazeče o studium na VŠE.

Učitelé katedry publikovali v časopise Cizí jazyky (terminologická slovníkářská příloha). Podíleli se na překladech a tlumočení pro potřeby školy, připravili testy pro uchazeče o výměnný pobyt na zahraničních univerzitách.

Vědecko-výzkumná činnost

Katedra se v rámci nespécifikovaného výzkumu zabývá sledováním a zkoumáním rozvoje ruského odborného jazyka, především z pohledu ekonomických a politických změn v Rusku.

Zahraníční styky

V roce 2011 probíhají průběžně jednání v souvislosti s organizací přípravných kurzů češtiny. PhDr. Martin Filip se zúčastnil konference „Možnosti zahraničního vysokoškolského vzdělání“ v Aktobe (Kazachstán) 26. – 29. 11. 2011

Kvalifikační a personální rozvoj

Jeden člen KRUIJ dokončil svou doktorskou práci a připravuje se k obhajobě. Druhý člen KRUIJ studuje v druhém roce doktorského studia. Kvalifikační rozvoj byl rovněž zaměřen na metodiku výuky a schopnost využívat nových prostředků v oblasti informačních a komunikačních technologií.

8.10 Katedra světové ekonomiky

Činnost Katedry světové ekonomiky (KSE) se i v roce 2011 zaměřila zejména na prohloubení mezinárodní spolupráce v oblasti pedagogiky, vědecko-výzkumné činnosti a při realizaci řady úkolů vyplývajících z ostatních aktivit KSE.

Studijní a pedagogická činnost

KSE realizovala hlavní specializaci Evropská integrace (garant E. Cihelková) a 3 vedlejší specializace: Evropská ekonomická integrace (I. Němcová), Rozvojová studia (V. Kašpar/P. Neumann) a Čínská studia; poslední specializace byla připravena třemi učiteli (V. Kašpar, Z. Stuchlíková, P. Zapletal), akreditována v 1. polovině roku 2011 a začala být vyučována v ZS 2011/2012. Dále pak výuku řady předmětů, jimiž vstupuje do dalších oborů na VŠE (Mezinárodní ekonomie) a všech oborů na FMV (Mezinárodní ekonomie II). Do nového bakalářského oboru Manažer obchodu se zapojili P. Žamberský a P. Hnát.

KSE zajišťovala výuku 4 předmětů v cizím jazyce, z toho 2 v angličtině: „European Integration of Central Europe to the EU“ (I. Němcová); „European Sustainable Development Policy in the Global Context“ (B. Vondrušková); 1 v němčině: „Europäische Wirtschafts- und Währungsunion“ (Z. Potužáková) a 1 v ruštině; jednalo se o předmět 2SE208 „Ekonomičeskij potencial postsovětskogo regiona“, který byl akreditován v r. 2010 a v r. 2011 vyučován jak v letním tak zimním semestru (A. Sudliankou). V rámci programu International and Diplomatic Studies působili P. Hnát a P. Žamberský a v programu International Business P. Žamberský. Kromě toho bylo v předmětech KSE předneseno 10 cizojazyčných přednášek našich i zahraničních lektorů z praxe, z nichž vybíráme: „Die formale Seite von Euro, immer noch eine Währung mit Zukunft“ (M. Lippert); „Aktuelle Wirtschaftspolitik der BRD“ (S. Keil, Botschaft der Bundesrepublik Deutschland); „Euro als internationale Währung“ (M. Záklasník, T-Systems); „Rentensysteme in Europa – Beispiel Deutschland“ (A. Schmid, Botschaft der Bundesrepublik Deutschland); „Lobbying und Verhandlungen in der EU“

(A. Falathová, Konrad-Adenauer-Stiftung); „Aktuelle deutsch-tschechische Handelsbeziehungen“ (M. Schwan, DTIHK).

KSE uskutečnila 5 mimosemestrálních kurzů v anglickém jazyce, ve kterých působili zahraniční hostující profesoři: „Crisis Management in Russia“, 8.–10.3. (Alexander Matusevic, Moskovskij Gosudarstvennyj Institut Meždunarodnyh Otnošenij (MGIMO Univerzity), School of International Business and Business Administration, Rusko); „The Position of Sub-Saharan Africa in the World Economy“ 18.–26.10. (Lydie Boka-Mene, manažerka společnosti StrategiCo, Lille, Francie); „Understanding International Economic Order“, 24.–27.10. (Gábor Kutasi, Corvinus University of Budapest). Ve spolupráci se Shandong Economic University, Jinan, Čína, byly realizovány další 2 mimosemestrální kurzy v anglickém jazyce: „Management of Transnational Corporations in Chinese Environment“, 15.–24.3. (Hongyi Bi) a „China's Foreign Trade and Investment“, 15.–24.3. (Ailan Yang).

Pokud jde o výukové pobyty v zahraničí, jedna členka katedry – I. Němcová – participovala na výuce předmětů „East Enlargement of the EU and EU Policies“ v doktorském studiu oboru Ekonomie a „Introduction into the EU“ v bakalářském studiu na Shandong Economic University, Jinan, Čína, 9.–24.4. V rámci programu ERASMUS působili ve výuce na University of Oradea, Rumunsko, J. Abrahám a M. Vošta (kurz: „Current Challenges of the EU Economy and Policy“).

Do výuky (přednášky, semináře) byla zapojena i řada odborníků z praxe v ČR, např. R. Fürst (sinolog), J. Bureš (arabista), M. Nožina (odborník na jihovýchodní Asii) – vědečtí pracovníci Ústavu mezinárodních vztahů; V. Klíma (afrikanista), bývalý velvyslanec ČR v Ghaně; M. Procházka (konzultant v oblasti rozvojové spolupráce, bývalý pracovník České rozvojové agentury); O. Soukup (redaktor Hospodářských novin); J. Marešová (Český statistický úřad); D. Vašková (MF ČR); P. Hrazdil (MMR ČR); J. Georgiev (ÚV ČR); Z. Bartošová (Magistrát hl. m. Prahy); P. Zahradník (Česká spořitelna); Z. Čech (Evropská komise); O. Francová (Regierungsamt der TschR) a další.

V rámci soutěže ESOP byly oceněny celkem 4 diplomové práce (E. Cihelková, P. Hnát, P. Neumann, P. Žamborský), 1 bakalářská práce (E. Cihelková) a 1 seminární práce (E. Cihelková) psané na KSE.

Vědecko-výzkumná činnost

Vědecko-výzkumná činnost KSE se soustředila především na řešení úkolů vyplývajících z realizace Výzkumného záměru FMV „Governance v kontextu globalizované ekonomiky a společnosti“ (E. Cihelková). V roce 2011 na něm participovalo 13 členů/doktorandů katedry. Výsledkem aktivit v rámci záměru bylo mimo jiné vydání knižní publikace autorského kolektivu pod vedením E. Cihelkové „Mění se uspořádání světa a nové formy vládnutí“, na níž participovali další dva členové katedry (V. Jeníček a I. Němcová), a podíl na uspořádání 1st Annual International Conference on EU Studies of CAES „New Challenges for the European Union“, jejíž součástí byla i International PhD Conference on EU Studies of Faculty of International Relations, uspořádaná v rámci projektu IGA (9.–10.11.). E. Cihelkové byla při této příležitosti udělena cena České asociace pro evropská studia „za významný přínos pro rozvoj vědy v oboru evropská studia – evropská ekonomie“, kterou převzala z rukou předsedy ECSA-World prof. Dr. Enrique Banúse.

Další platformou pro výzkumnou činnost byly projekty IGA. Byl obhájen projekt „Energetika a evropský systém obchodování s emisemi“ (B. Vondrušková, I. Němcová a další). Nadále pokračoval grantový projekt „Politiky EU: koncepty a proměny na pozadí Lisabonské smlouvy“ (J. Bič, E. Cihelková a další) a nově byly přijaty 1 fakultní projekt – Konference: „New Challenges for the European Union“ (J. Abrahám a další) a 2 mezifakultní projekty s účastí doktorandů z KSE: „Srovnání ekonomického dopadu Číny na Latinskou Ameriku a Evropu (E. Pluskalová, E. Cihelková a další); „Tvorba podpůrných počítačových aplikací pro účetní praxi se zaměřením na IFRS“ (podílí se C. I. Procházková).

Publikační činnost KSE v roce 2011 představovala cca 56 publikačních výstupů. Za významné počiny lze považovat kromě výše uvedené monografie odbornou knihu „Evropská ekonomická integrace: procesy, politiky, governance“ (E. Cihelková a kol.) a zejména 5 článků v časopise s impakt faktorem (J. Abrhám, E. Cihelková, V. Jeníček, Z. Stuchlíková). V roce 2011 se určitou měrou do publikační činnosti KSE zapojili i studenti doktorského studia, včetně studentů kombinované formy studia (J. Antal, L. Chvojková, D. Machytka, J. Nováková, M. Popovová, M. Žabokrtský).

Zahraníční styky

Tak jako v předešlých letech, i v roce 2011, se řada členů KSE, včetně doktorandů, účastnila mezinárodních konferencí v zahraničí (a vystoupila s příspěvkem): „International Conference on Data Envelopment Analysis and Its Applications to Management“, Lima, Peru (E. Cihelková); „The 56th Annual ICSB World Conference – Back to the Future – Changes in Perspectives of Global Entrepreneurship and Innovation“, Stockholm, Švédsko (J. Abrhám, M. Vošta); „13th EADI General Conference“, York, Velká Británie (P. Pavlík); „Third Annual American Business Research Conference“, New York, USA (T. De Castro, V. Tunkrová); „VII. International Conference on Applied Business Research“, Johor Bahru, Malajsie (T. De Castro, V. Tunkrová, T. Jelínek, P. Zapletal); „International Conference on Social Sciences Advancing Inter-disciplinary and Multi-disciplinary Studies on Social Sciences“, Izmir, Turecko“ (J. Antal), „11th International Conference on Economy and Management Transformation“, Angers, Francie (C. I. Procházková); „Spaces and Flows: An International Conference on Urban and Extra Urban Studies“, Prato, Itálie (J. Nováková) a dalších.

Studijní pobyt v Norsku, který byl zorganizován Českým fórem pro rozvojovou spolupráci a ve své většině i financován z Norských fondů, byl umožněn P. Pavlíkovi.

Řada členů katedry byla i nadále zapojena do mezinárodních institucí jako je EADI – Evropská asociace rozvojových výzkumných a vzdělávacích institucí. P. Pavlík na zasedání EADI v Yorku v září byl zvolen jako zástupce ČR do Výkonného výboru a v Kodani v listopadu se stal členem Řídícího výboru s výkonem funkce pokladníka.

Kvalifikační a personální rozvoj

V průběhu roku 2011 se habilitoval J. Abrhám (doc. jmenován od 1.8.); doktorské studium ukončili 2 externí doktorandi (R. Jusko/P. Neumann, A. Ruban/M. Vošta). V srpnu opustila KSE M. Zelená, sekretářka (úmrť); na její místo přijata od 12.9. V. Čelková. Od 1. září se členy KSE na částečný úvazek stali: P. Zapletal (OA) a V. Tunkrová (A). Ke konci roku působili na katedře: 2 profesoři, 7 docentů, 8 odborných asistentů a 2 asistenti.

8.11 Středisko mezinárodních studií Jana Masaryka

Studijní a pedagogická činnost

SMS JM připravovalo možnosti dalšího rozvoje studijní a pedagogické činnosti, které našly své vyjádření v inovovaných podobách studijních programů. V rámci stávajících studijních programů pokračovalo SMS JM v prohloubení výuky pro studenty denního studia. Zvláštní pozornost je tradičně věnována aktuálním otázkám současného vývoje mezinárodních vztahů.

V roce 2010 byla zahájena výuka v dvouletém magisterském programu International and Diplomatic Studies v anglickém jazyce, která v roce 2011 úspěšně pokračovala. V roce 2011 probíhala výuka předmětů vyučovaných v cizích jazycích (konkrétně se jednalo o předměty 2SM411 Asie v mezinárodních vztazích, 2SM412 Afrika v mezinárodních vztazích a 2SM410 Islámský region v mezinárodních vztazích).

V rámci internacionalizace výuky proběhl v termínu 13.–15. dubna 2011 mimosemestrální kurz 2SM425 Současná praxe mezinárodního vyjednávání v anglickém jazyce pod vedením hostujícího profesora Dr. Paula Meertse (Clingendael – Netherlands Institute of International Relations).

Vzdělávací aktivity pro širší odbornou veřejnost představují především programy celoživotního vzdělávání Univerzity třetího věku. V roce 2011 SMS JM opětovně zajistilo pokračování tohoto cyklu v předmětu Mezinárodní politika a diplomacie.

Vědecko-výzkumná činnost:

Vědecko-výzkumná činnost katedry se tradičně zaměřuje především na rozvoj multidisciplinárního přístupu k oblasti mezinárodních vztahů, reflexe globálních a regionálních procesů v dané oblasti a na rozvoj diplomatických studií.

Od ledna 2007 jsou pracovníci SMS JM zapojeni do Výzkumného záměru fakulty s názvem „Governance v kontextu globalizované společnosti a ekonomiky“. V rámci vědeckovýzkumné spolupráce jsou nadále rozvíjeny vztahy s Ústavem mezinárodních vztahů (ÚMV) a Ministerstvem zahraničních věcí ČR (MZV ČR). Spolupráce ve vědě a výzkumu pokračovala v roce 2011 rovněž s Českým sdružením pro Spojené národy (CZ UNA).

Jako každoročně bylo SMS JM v roce 2011 organizátorem mezinárodní konference mladých badatelů s názvem „Crucial Problems of International Relations through the Eyes of Young Researchers“. Pracovníci SMS JM byli v roce 2011 řešiteli grantového projektu GAČR Mezinárodní kontext současné české sankční politiky a IGA „Global Politics in Hard Times“.

Zahraníční styky:

Katedra pokračuje ve spolupráci v rámci zahraničních odborných sítí, do kterých je již po léta zapojena – světové síť diplomatických akademií, v jejím rámci participuje také na činnosti International Forum on Diplomatic Training, dále také Central European Initiative Diplomatic Training Network (CEIDTN), světové síť WFUNA (United Nations Associations) a světové síť ISA, zejména pak s CEEISA, ISA, SG IR ad.

Pracovníci SMS JM se v srpnu aktivně účastnili mezinárodních konferencí, např. Third Global International Studies Conference, Porto 2011 (referáty, diskuse) a v červnu 2011 konference “Multiple Multilateralisms” pořádanou ACUNS (The Academic Council on the United Nations System), která se konala ve Waterloo/Ontario (Canada).

Kvalifikační a personální rozvoj:

Personální rozvoj členů katedry se především zaměřil na rozvíjení publikační činnosti jako předpokladu pro habilitační a profesorské řízení a na rozvíjení kontaktů v rámci uvedených mezinárodních sítí se zvláštním zřetelem na možnosti publikování v odborných mezinárodních časopisech. Jako příklad lze uvést Journal of International Relations and Development (CEEISA). V roce 2011 bylo přijato na SMS JM celkem 6 studentů doktorského studia, z toho 3 jako interní.

8.12 Centrum evropských studií

Centrum evropských studií (CES) působí na Vysoké škole ekonomické v Praze od roku 1996 a zaměřuje se na vzdělávací, výzkumnou a publikační činnost související s problematikou evropské integrace. Činnost CES má interdisciplinární charakter a zahrnuje široké spektrum aktivit zaměřených na ekonomické, politické, společenské, právní a jazykové aspekty evropské integrace.

Stejně jako v minulých letech, i v roce 2010, představovaly aktivity CES celou řadu forem (přednášky, semináře, mezinárodní konference, vydávání časopisu, atd.) a byly financovány

ze tří zdrojů: z hlavní činnosti, doplňkové činnosti a účelových prostředků. Převažující část aktivit CES byla financována nadací Konrad-Adenauer-Stiftung (KAS), s níž měla VŠE uzavřenou Smlouvu o spolupráci. Pokračovala tak dlouhodobá spolupráce obou institucí. V rámci účelových prostředků poskytnutých KAS byla vyvíjena níže uvedená činnost.

Vzdělávací aktivity pro studenty VŠE

V roce 2011 zrealizovalo CES více než 50 odborných přednášek a seminářů (z toho 16 v cizím jazyce), 2 případové studie, participovalo na 2 mezinárodních konferencích. Kromě výše uvedených akcí se CES výraznou měrou podílelo na realizaci *Evropského dne na VŠE*, v jehož rámci se vystoupila řada zajímavých hostů (*např. J. Březina – poslanec Evropského parlamentu, P. Zahradník – EU Office České spořitelny, M. Tlapa – náměstek pro Evropské záležitosti Ministerstva průmyslu a obchodu ČR, V. Belling – vrchní ředitel sekce pro evropské záležitosti Úřadu vlády ČR, P. Mertlík – ředitel týmu ekonomického výzkumu Reaffesen Bank, D. Vašková – Ministerstvo financí ČR*).

Z projektů uvedených v úvodu a realizovaných v roce 2011 považuje CES za významnou především *Výroční konferenci České asociace pro evropská studia „New Challenges for the European Union“* (organizováno ve spolupráci s Výzkumným záměrem FMV VŠE). Program konference byl zahájen panelovou diskusí o budoucnosti fungování eurozóny a Evropské unie, během níž vystoupili zástupci akademické, hospodářské i politické sféry (*např. Ole Moesby – velvyslanec Dánského království v ČR; Ivan Mikloš – ministr financí SR, Rainer Arnold – Universität Regensburg, Zdeněk Kudrna – Rakouská akademie věd*). Ve druhé části konference účastníci (více než 120 hostů z 15 evropských zemí) prezentovali výstupy vlastního výzkumu týkající se ekonomických, politických a právních souvislostí procesu evropské integrace. Jako další důležitou akci lze zmínit již tradičně podpořený *XV. ročník mezinárodní konference mladých badatelů*, jejímž organizátorem bylo Středisko mezinárodních studií Jana Masaryka, FMV VŠE v Praze.

Centrum evropských studií realizuje ve spolupráci s Úřadem vlády ČR a EU Office České spořitelny tzv. Certifikát evropských studií, který je určen nejlepším studentům magisterského studijního oboru Evropská integrace.

V roce 2011 pokračovalo CES v projektu výuky evropské integrace na středních školách. Deset výukových dnů v krajských městech ČR bylo realizováno ve spolupráci s Úřadem vlády ČR a Zastoupením Evropské komise v ČR.

Organizační aktivity a mezinárodní spolupráce

CES v roce 2011 pokračovalo při realizaci svých akcí ve spolupráci s dalšími institucemi, které se podílely na organizaci či na obsahovém zajištění akcí (*Úřad vlády ČR, Eurocentrum Praha, Asociace pro mezinárodní otázky, Výzkumný záměr FMV VŠE v Praze, Středisko mezinárodních Jana Masaryka, Rozvojová agentura ČR, Zastupitelství SRN v ČR, Ministerstvo pro místní rozvoj ČR, a další*). Ve většině akcí, do kterých se CES zapojilo, vystupovalo jako hlavní organizátor a koordinátor.

Publikační a vědecká činnost

V roce 2011 byla publikována dvě čísla odborného časopisu „*Současná Evropa*“, který je zařazen na oficiální seznam recenzovaných periodik v ČR, což zajišťuje uvedení publikovaných článků v časopisu do databáze RIV.

8.13 Francouzsko-český institut řízení

Francouzsko-český institut řízení (IFTG) je účelové vědecko-pedagogické pracoviště VŠE v Praze. Hlavním posláním IFTG je podpora rozvoje ekonomické, pedagogické a vědecko-výzkumné spolupráce mezi Francií a Českou republikou.

Francouzsko-český institut řízení při VŠE se specializuje na vzdělávání frankofonních manažerů. Díky spolupráci s francouzským velvyslanectvím nabízí možnost získání kvalitního vzdělání na úrovni západoevropského standardu. V roce 2011 studovalo v postgraduálním kurzu 18 studentů. Ve spolupráci s konsorciem čtyř francouzských vysokých škol realizuje IFTG postgraduální manažerské studium, jehož absolventi získávají francouzský státní diplom Master Management et Administration des Entreprises. Studenti jsou zapsáni na Université Jean Moulin Lyon 3, ale přitom studují v Praze. Institut organizuje i semináře pro studenty z francouzských vysokých škol. V roce 2011 se jednalo o seminář pro studenty MBA International z IAE de Paris.

Institut dále organizuje výuku francouzského jazyka. Jedná se o výuku ekonomické francouzštiny pro podniky a francouzštiny pro veřejnou správu se zaměřením na problematiku Evropské unie.

Závěr

Fakulta mezinárodních vztahů si v roce 2011 zlepšila pozici v rámci vzdělávacích institucí v České republice i v mezinárodním kontextu. Podařilo se jí postoupit na vyšší příčku v žebříčcích hodnotících vědecko-výzkumnou činnost, udržuje si v rámci VŠE nejlepší pozici v oblasti internacionalizace pedagogického procesu. Postoupila ze čtvrtého na třetí místo v žebříčku Hospodářských novin, který sice není oficiálním formálním hodnocením, ale má vliv na obraz fakulty v očích veřejnosti. Mimořádným počinem je úspěšné ukončení projektu mezinárodní akreditace EPAS, které může fakultu dále posunout v kvalitě přípravy manažerů pro mezinárodní podnikání.

V souvislosti s mezinárodní akreditací byly nastartovány nové procesy – byl vytvořen mechanismus zapojení externích stakeholderů z praxe do hodnocení a zlepšování struktury a obsahu studijních oborů a postupně se rozbíhá systém odborných praxí studentů v podnicích. Proběhl také první semestr výuky v kombinované formě studia, které dosud fakulta neměla. Tyto procesy je třeba stabilizovat v systému řízení fakulty a zajistit jejich efektivnost.

Udržet stoupající výkonnosti ve vědecko-výzkumné činnosti by bylo možné především díky získání mezinárodních vědeckých projektů a otevření projektů TAČR také společenským vědám. Vzhledem k tomu, že TAČR již nyní nahradil systém rezortních grantů, bude i zde pravděpodobně potenciální příležitost. Bez kvalitní vědecko-výzkumné činnosti by si fakulta nebyla schopna udržet doktorské obory, které jsou největším potenciálem pro získání nových talentovaných akademických pracovníků.

Pro další pozitivní vývoj bude důležitá naše schopnost udržet si pozici ve výkonnosti ve vědě a výzkumu a pracovat soustavně na kvalitě akademického sboru fakulty. Zásadní bude kvalifikační růst u věkové skupiny 30 – 45 let, která je početně slabší, ale musí tvořit jádro budoucích garantů oborů, specializací a školitelů doktorandů.

prof. Ing. Dana Zadražilová, CSc.
děkanka

Výroční zpráva o hospodaření Fakulty mezinárodních vztahů VŠE v Praze za rok 2011

Cílem předkládané zprávy je podat úplný přehled o hospodaření fakulty a informovat o financování všech hlavních oblastí činnosti fakulty.

Jedná se především o **činnosti rozpočtované** – vzdělávání a věda a výzkum – financované MŠMT, kde je uvedeno i hodnocení vůči rozpočtu. Dále pak **činnosti hrazené z účelových dotací** – granty, rozvojové projekty, v neposlední řadě dary, účelové příspěvky na vzdělávání, příjmy hlavní činnosti a doplňková činnost fakulty.

Tabulka 1 v příloze udává ve sl. 2 celkové **náklady vynaložené na výše uvedené druhy činností v porovnání s rokem 2010 (sl. 3) a z toho i mzdových prostředků**. V roce 2011 FMV vynaložila celkem 157 102 tis. Kč na zabezpečení všech svých aktivit. Z toho převážná část (80%) byla financována jako v roce 2010 z dotací na vzdělávání (uk. A+B a D), ř. 1 a vědu a výzkum (ř. 2-5). Podíl vyjmenovaných druhů dotací má meziročně klesající trend, což potvrzuje plánovanou snahu o zvyšování podílu ostatních zdrojů financování na dotacích z MŠMT.

Celkový **meziroční růst vynaložených nákladů** sl. 7, ř. 18 ve výši 9,3% ovlivnil především mimořádný příspěvek MŠMT na doktorandy a postdoktorandy (ř. 8) v závěru roku, který byl použit na mimořádné odměny této skupiny zaměstnanců FMV a na nákup počítačů pro ně. Dále vzrostl objem prostředků na rozvojové projekty (ř. 6), dary a příspěvky (ř. 7), doplňkové činnosti, stipendií a také se již v roce 2011 plně financoval magisterský program v angličtině IDS (International and Diplomatic Studies) na ř. 11. Jsou to ovšem položky, které vykazují meziročně značné výkyvy.

Rozdíl mezi disponibilními prostředky (sl. 1) a použitými prostředky ve sl. 2 v r. 2011 tvoří **převod finančních prostředků do roku 2012** uvedený ve sl. 6, ř. 18; 15 542 tis. Kč, (překročení rozpočtu o 66 tis. Kč na řádku 12 – tisk skript – bylo uhrazeno z celoškolské rezervy a 18 tis. Kč na ř. 5 z fondu účelových prostředků). Z částky 15 542 tis. Kč ve sl. 7 bylo do roku 2012 převedeno formou časového rozlišení 6 609 tis. Kč (doplňková činnost, prostředky za doktorandy samoplátce a akreditovaný magisterský program v AJ), prostřednictvím fondu účelových prostředků pak 3 237 tis. Kč (tj. zůstatek projektů Erasmus Mundus a SOWEL a nepoužité dary).

Ze stipendijního fondu se převádí z roku 2011 částku 2 880 tis. Kč (ř. 14, sl. 6), z fondu investičního majetku je to částka 7 tis. Kč (ř. 17, sl. 6). Z fondu provozních prostředků bylo z plánovaných 3 200 tis. použito pouze 391 tis. Kč, takže rozdíl 2 809 tis. Kč se za rok 2011 vrací zpět, a stav fondu k 31.12.2011 činí 13 727 tis. Kč. Na úspoře vykázané ve sl. 7, ř. 1 se podílejí částkou 1 822 tis. Kč katedry a částkou 984 tis. Kč sdílené náklady (nečerpání stimulační části fondu děkanky).

Příjmy i výdaje týkající se přijímacího řízení, řádek 8) TAB 1, zůstaly i v roce 2011 na úrovni roku 2010. Z těchto prostředků, byly uhrazeny osobní náklady pracovníků katedry matematiky a ekonomie (157 tis. Kč) a jazykových kateder (766 tis. Kč) za přípravu přijímacích zkoušek. Dále režie VŠE činila 339 tis. Kč, materiálové a ostatní náklady 332 tis. Kč. Na odměnách dozorům a dalším pracovníkům fakulty bylo za přijímací řízení vyplaceno celkem 485 tis. Kč. Za aktivní účast na promocích a Dni otevřených dveří FMV pak 325 tis. Kč. Dále pak z tohoto zdroje byly vyplaceny odměny vedoucím kateder a dalším pracovníkům za podíl na přípravě mezinárodní akreditace EPAS (243 tis. Kč).

Meziroční růst nákladů nejvýznamnějších položek financování, tj. **nákladů na vzdělávání (ř. 1) a vědu a výzkum (ř. 2-4) z dotací MŠMT** ve sl. 2 a sl. 3 tabulky 1 uvádí podrobněji, podle nákladových druhů **tabulka 2**. Čerpání nákladů na vzdělávací činnost včetně nákladů na vzdělávání zahraničních studentů (203 tis. Kč) ve výši 105 778 tis. Kč vzrostlo oproti roku

2010 o 3 % a při úspoře zmíněných 2 809 tis. Kč. Z toho nárůst mzdových prostředků dosáhl pouze 2,7 %.

Objem finančních prostředků pro oblast vědy a výzkumu (sl. 4, 5, 6 tabulky 2) vzrostl o 14,4 % (poslední řádek, sl. 6), Největší podíl na tomto nárůstu má institucionální podpora v celkové výši 6 269 tis. Kč v roce 2011, nárůst interních grantů oproti roku 2010 činí 377 tis.Kč, financování výzkumného záměru zůstalo téměř na stejné úrovni jako v roce 2010. Zvýšení dotace institucionální podpory v průběhu roku o 491 tis. Kč bylo použito na úhradu nákupů literatury, původně plánované z prostředků příspěvku na doktorandy a postdoktorandy.

Tab. 1 - Přehled čerpání nákladů dle finančních zdrojů v roce 2011 (srovnání s rokem 2010) za FMV v tis. Kč

	Rozpočet (výnosy) k 31.12.2011 vč. 3 200tis. FPP	Čerpání (náklady)				Převod do roku 2012 sl. 1 - sl. 2	Meziroční porovnání nákladů v % sl. 2/sl. 3	Meziroční růst mzdových prostředků v % sl. 4/sl. 5
		celkem		z toho: mzdové prostředky				
		2011	2010	2011	2010			
	1.	2.	3.	4.	5.	6.	7.	8.
1. Vzdělávání (AB100+ DZ211)	108 587	105 778	102 658	78 272	76 194	2 809	103,0	102,7
2. Interní granty (IG) (specifický výzkum)	3 942	3 942	3 565	528	586	0	110,6	90,1
3. Institucionální podpora	6 269	6 269	4 448	2 464	2 079	0	140,9	118,5
4. Výzkumný záměr (ZA210017)	8 354	8 354	8 220	4 863	4 824	0	101,6	100,8
5. Granty VaV (GA, GM, GZ)	1 366	1 384	1 343	672	705	-18	103,1	95,3
6. Rozvojové projekty (RP)	2 710	2 710	2 042	853	832	0	132,7	102,5
7. Dary a příspěvky (DR,ÚP)	5 511	2 274	1 452	1 395	866	3 237	156,6	161,1
8. Mimořádný příspěvek (dokt.a postdokt.)	1 244	1 244	0	620	0	0	x	x
9. Příjímačky (HD) + mimořádné studium ¹⁾	3 020	3 020	2 981	1 641	1 628	0	101,3	100,8
10. Doktorandi - samoplátci (HD)	533	330	524	246	398	203	63,0	61,8
11. Magisterský stud.program v AJ (HD)	1 785	1 325	384	824	218	460	345,1	378,0
12. Tisk skript (HD)	389	455	532	437	362	-66	85,5	120,7
13. Doplnková činnost (DC)	11 337	5 391	4 005	3 211	2 724	5 946	134,6	117,9
14. Stipendia								
prospěch.mimořádná	9 982	7 102	5 049	x	x	2 880	140,7	x
zahraniční	1 170	1 170	1 177	x	x	0	99,4	x
doktorská	5 701	5 701	4 669	x	x	0	122,1	x
17. Fond investičního majetku	660	653	643	x	x	7	101,6	x
18. Celkem neinvestiční náklady	172 560	157 102	143 692	96 026	91 416	15 458	109,3	105,0

Pozn.: Z důvodu lepší srozumitelnosti je v příjmech i výdajích r. 2010, resp. 2011, za "Příjímácké řízení" uvedeno o 434, resp. 450, tis. Kč více než v účetních sestavách IFISU, protože tam jsou poplatky od ostatních fakult účtovány ne do výnosů, ale jako minusové náklady.

Tab. 2 – Přehled čerpání příspěvků na vzdělávání, vědu a výzkum roku 2011 ve srovnání s rokem 2010 v tis. Kč

Druh nákladu	Příspěvek na vzdělávání (AB+DZ)			Dotace na vědu a výzkum z MŠMT		
	Čerpání		Podíl nákladů 2011/2010 v %	Čerpání		Podíl nákladů 2011/2010 v %
	2011	2010		2011 IG, IP a VZ ¹⁾	2010 IG, SV a VZ ¹⁾	
	1.	2.	3.	4.	5.	6.
Materiál celkem	783	483	162,1	1038	769	135,0
v tom:						
Drobný hmotný majetek	365	49	x	99	169	x
Knihy a časopisy	118	127	x	755	353	x
Copy a tisk.papír	138	125	x	10	29	x
Ostatní materiál	116	152	x	174	218	x
Spotřeba ze skladů VŠE	46	30	x	0	0	x
Cestovné tuzemské	31	3	1033,3	26	19	136,8
Cestovné zahraniční	483	384	125,8	1 136	990	114,7
Reprefond	22	13	169,2	0	0	x
Služby celkem	480	474	101,3	721	503	143,3
v tom:						
Telefony	420	431	x	0	0	x
Tisk	0	0	x	212	220	x
Vložené, členské příspěvky	36	11	x	108	117	x
Přístupy k databázím	0	0	x	108	0	x
Inzerce	6	5	x	0	0	x
Ostatní služby	18	27	x	293	166	x
Mzdy	78 272	76 194	102,7	7 856	7 491	104,9
Pojistné ke mzdám	25 707	25 069	102,5	2 624	2 459	106,7
Jiné ostatní náklady		38		5 164	4 002	129,0
v tom						
stipendia				2 442	1 550	
režie VŠE				2 722	2 452	
NÁKLADY CELKEM	105 778	102 658	103,0	18 565	16 233	114,4

Pozn.: Příspěvek na vzdělávání zahrnuje čerpání 102 463 tis. Kč (z příspěvku A+B) a dále 195 tis. Kč (z dotace na zahraniční studenty DZ).

V řádku „Jiné ostatní náklady“ jsou ve sloupcích „Dotace na vědu a výzkum“ zahrnuta především stipendia.

Vysvětlivky: ¹⁾

IG = interní granty

IP = institucionální podpora

VZ = výzkumný záměr

SV = specifický výzkum