

<b>Úvod</b> .....	<b>5</b>
<b>1. Organizační schéma</b> .....	<b>6</b>
1.1 <i>Organizační schéma Fakulty mezinárodních vztahů</i> .....	6
1.2 <i>Kontakty na představitele Fakulty mezinárodních vztahů</i> .....	7
<b>2. Orgány fakulty</b> .....	<b>9</b>
2.1 <i>Vedení</i> .....	9
2.2 <i>Vědecká rada</i> .....	9
2.3 <i>Akademický senát</i> .....	10
<b>3. Studijní a pedagogická činnost</b> .....	<b>11</b>
3.1 <i>Studijní programy</i> .....	11
3.2 <i>Programy celoživotního vzdělávání</i> .....	11
3.3 <i>Zájem o studium, přijímací řízení a jeho výsledky</i> .....	12
3.3.1 <i>Bakalářské a pětileté magisterské programy</i> .....	12
3.3.2 <i>Přijímací řízení do programů magisterských navazujících na bakalářské</i> .....	14
3.3.3 <i>Doktorské programy</i> .....	14
3.4 <i>Počty studentů v jednotlivých programech</i> .....	15
3.4.1 <i>Bakalářské a magisterské studijní obory</i> .....	15
3.4.2 <i>Doktorské studijní programy</i> .....	15
3.5 <i>Počty zahraničních studentů</i> .....	16
3.5.1 <i>Bakalářské a magisterské studijní programy</i> .....	16
3.5.2 <i>Doktorské studijní programy</i> .....	16
3.6 <i>Počty absolventů</i> .....	17
3.6.1 <i>Bakalářské a magisterské studijní obory</i> .....	17
3.6.2 <i>Doktorské programy</i> .....	17
3.7 <i>Inovace uskutečňovaných studijních programů a uplatnění nových forem studia</i> .....	17
3.8 <i>Nové studijní programy</i> .....	18
3.9 <i>Uplatnění absolventů na trhu práce, hodnocení nabídky studijních programů</i> .....	18
3.10 <i>Studijní neúspěšnost</i> .....	18
3.10.1 <i>Bakalářské a magisterské studijní obory</i> .....	18
3.10.2 <i>Doktorské studijní programy</i> .....	18
3.11 <i>Možnost studia handicapovaných uchazečů</i> .....	19
3.12 <i>Poskytovaná stipendia</i> .....	19
<b>4. Informační a komunikační technologie</b> .....	<b>20</b>
<b>5. Věda a výzkum</b> .....	<b>22</b>
5.1 <i>Zaměření výzkumu, jeho organizační a personální zabezpečení</i> .....	22
5.2 <i>Výzkumný záměr</i> .....	22
5.3 <i>Významné projekty výzkumu podporované z účelových prostředků státního rozpočtu</i> .....	23
5.4 <i>Významná spolupráce ve výzkumu a vývoji se subjekty v ČR</i> .....	24
5.5 <i>Mezinárodní spolupráce ve výzkumu a vývoji</i> .....	25

5.6	<i>Významné vědecké konference a semináře pořádané FMV VŠE</i> .....	28
5.7	<i>Účast učitelů a studentů FMV na mezinárodních vědeckých konferencích a jiných akcích</i> .....	29
5.8	<i>Kolektivní a individuální členství FMV v nevládních mezinárodních odborných organizacích výzkumu a vývoje a ve vědeckých radách zahraničních škol</i> .....	31
5.9	<i>Publikační činnost</i> .....	32
5.10	<i>Využití institucionální podpory specifického výzkumu</i> .....	35
5.11	<i>Zasedání Vědecké rady FMV; habilitační řízení a řízení ke jmenování profesorem</i> .....	36
<b>6.</b>	<b>Akademičtí pracovníci</b> .....	<b>37</b>
<b>7.</b>	<b>Mezinárodní spolupráce ve vzdělávání</b> .....	<b>39</b>
<b>8.</b>	<b>Rozvojové projekty</b> .....	<b>44</b>
<b>9.</b>	<b>Zprávy o činnosti kateder</b> .....	<b>45</b>
9.1	<i>Katedra anglického jazyka</i> .....	45
9.2	<i>Katedra cestovního ruchu</i> .....	46
9.3	<i>Katedra mezinárodního obchodu</i> .....	48
9.4	<i>Katedra německého jazyka</i> .....	49
9.5	<i>Katedra obchodního podnikání a komerčních komunikací</i> .....	50
9.6	<i>Katedra podnikového a evropského práva</i> .....	51
9.7	<i>Katedra politologie</i> .....	52
9.8	<i>Katedra románských jazyků</i> .....	53
9.9	<i>Katedra ruského jazyka</i> .....	54
9.10	<i>Katedra světové ekonomiky</i> .....	55
9.11	<i>Středisko mezinárodních studií Jana Masaryka</i> .....	56
9.12	<i>Centrum evropských studií</i> .....	58
9.13	<i>Francouzsko-český institut řízení</i> .....	59
9.14	<i>Institut integrace ČR do evropské a světové ekonomiky</i> .....	60
<b>Závěr</b> .....		<b>61</b>
<b>Výroční zpráva Fakulty mezinárodních vztahů o hospodaření s přidělenými rozpočtovými prostředky v roce 2006</b> .....		<b>62</b>

## Úvod

V roce 2006 bylo na Fakultě mezinárodních vztahů Vysoké školy ekonomické v Praze úspěšně ukončeno několik významných pedagogických projektů – podařilo se získat akreditaci pro všechny bakalářské a navazující magisterské programy, které byly transformovány do podoby využívající systém evropských kreditů, akreditaci získal také mezinárodní společný program M.A. Economics of International Trade and European Integration, který navíc obdržel jako jediný na VŠE podporu z programu Erasmus Mundus, výrazně se rozšířil počet zahraničních hostujících profesorů, kteří na fakultě odučí ucelený předmět v minimálně semestrálním rozsahu. Fakulta tak dále pokročila ve své prioritě – podpoře internacionalizace a zapojení do evropského vzdělávacího prostoru.

Velké úsilí věnovala fakulta stimulaci vědecko-výzkumné a publikační aktivity akademických pracovníků. Bezesporu největším úspěchem v této oblasti bylo získání výzkumného záměru „Governance v kontextu globalizované ekonomiky a společnosti“, který by měl být řešen v období let 2007 – 2013, a představuje významnou platformu pro průřezové zapojení všech kateder do interdisciplinárních výzkumných týmů. Publikační aktivity akademických pracovníků a doktorandů byly stimulovány i formou několika soutěží, pro které se podařilo získat i významnou finanční podporu z podnikové praxe. Ocenění nejlepších prací prováděly nezávislé komise externích odborníků.

V průběhu roku 2006 získali dva akademičtí pracovníci fakulty vědecko-pedagogickou hodnost docent a čtyři pracovníci úspěšně ukončili doktorát. Je třeba zdůraznit, že fakulta byla výrazně otevřena habilitačním a jmenovacím řízením i pro odborníky mimo VŠE (jmenování dva profesori) a bude usilovat o to, aby si toto prestižní místo i přes náročné požadavky kladené na uchazeče udržela.

Image fakulty vytvářejí především její absolventi a jejich uplatnění na trhu práce. I přes rostoucí počet soukromých vysokých škol a nepříznivý populační vývoj si Fakulta mezinárodních vztahů udržuje stabilní zájem o studium ve všech typech programů. Ve srovnání s ostatními fakultami VŠE je tu vysoké a stabilní procento těch, kteří po té, co jsou ke studiu přijati, se skutečně na fakultu zapíší a úspěšně studium dokončí. Jazyková vybavenost studentů je jednou z jejich významných konkurenčních výhod. Více než 60 % absolventů magisterského programu mělo díky vysoké úspěšnosti ve výběrových řízeních možnost studovat alespoň semestr v zahraničí. Externě prováděné průzkumy ukazují také na vysoké procento úspěšnosti absolventů při hledání zaměstnání a vysoce nadprůměrný nástupní plat ve srovnání s absolventy jiných vysokých škol.

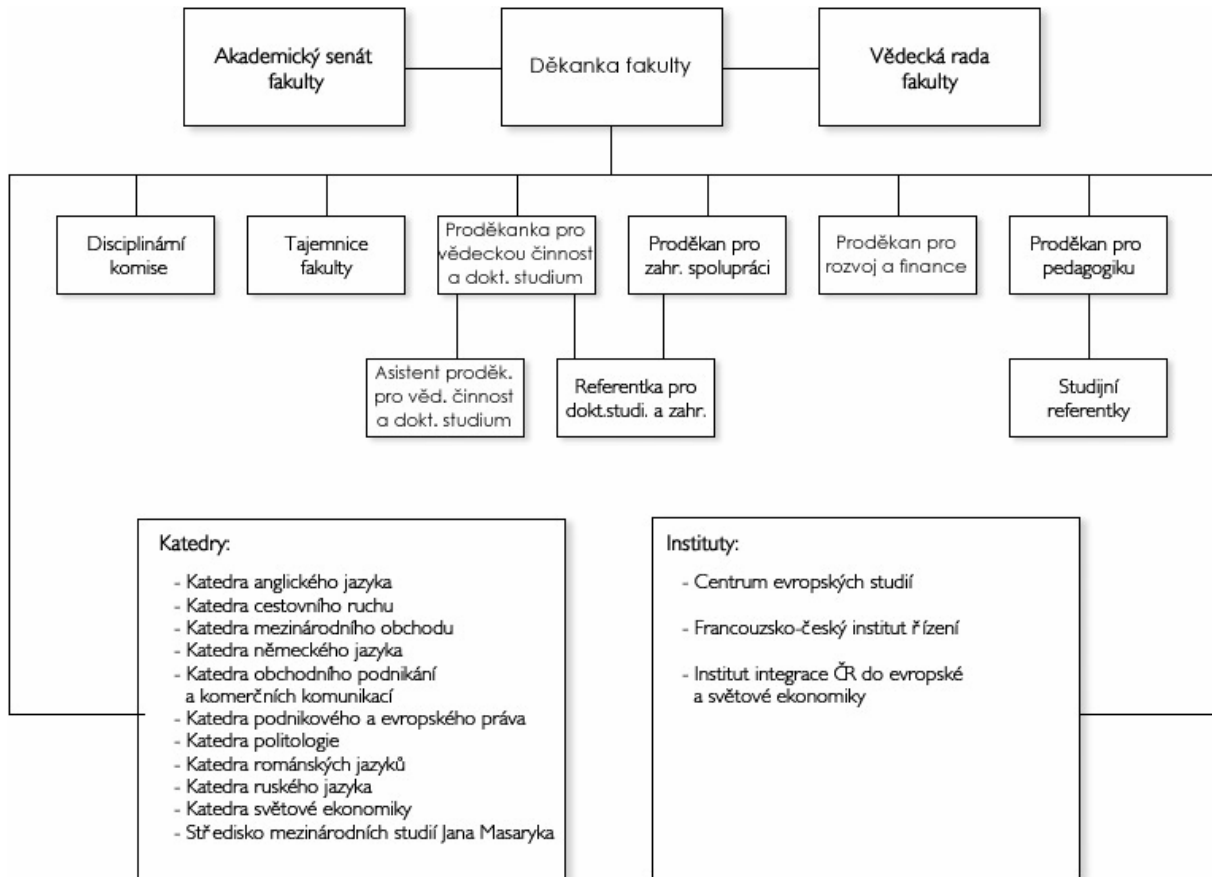
Fakulta rozšířila v roce 2006 počet programů celoživotního vzdělávání uskutečňovaných pro exekutivu a státní správu. Zaměřuje se přitom prioritně na ucelené programy vytvořené pro konkrétní instituci na bázi dlouhodobé spolupráce.

Pozitiva, kterých Fakulta mezinárodních vztahů v roce 2006 dosáhla, jsou výsledkem spolupráce a podpory, které se vedení fakulty dostávalo ze strany vedoucích kateder, Akademického senátu, Vědecké rady a všech akademických pracovníků i studentů.

prof. Ing. Dana Zadražilová, CSc.  
děkanka

# 1. Organizační schéma

## 1.1 Organizační schéma Fakulty mezinárodních vztahů



## 1.2 Kontakty na představitele Fakulty mezinárodních vztahů

Děkanka	prof. Ing. Dana Zdražilová, CSc. <a href="mailto:zadrazil@vse.cz">zadrazil@vse.cz</a>
Tajemnice fakulty	Ing. Ludmila Isová <a href="mailto:issova@vse.cz">issova@vse.cz</a>
Sekretářka děkanky	Monika Vydrová <a href="mailto:vydrova@vse.cz">vydrova@vse.cz</a>
Proděkan pro zahraniční styky	doc. RNDr. Václav Kašpar, CSc. <a href="mailto:kaspar@vse.cz">kaspar@vse.cz</a>
Proděkanka pro vědeckou činnost a doktorské studium	prof. Ing. Eva Cihelková, CSc. <a href="mailto:cihelka@vse.cz">cihelka@vse.cz</a>
Proděkan pro pedagogiku	Ing. Jiří Zeman <a href="mailto:zeman@vse.cz">zeman@vse.cz</a>
Proděkan pro rozvoj a finance	Mgr. Ing. Petr Štěpánek <a href="mailto:stepanek@vse.cz">stepanek@vse.cz</a>
Asistent proděkanky pro vědeckou činnost a doktorské studium	Ing. Josef Bič <a href="mailto:bic@vse.cz">bic@vse.cz</a>
Referentka pro doktorské studium a zahraniční styky	Lenka Procházková <a href="mailto:prochazl@vse.cz">prochazl@vse.cz</a>
Studijní referentka	Oldřiška Chmelinová <a href="mailto:chmelin@vse.cz">chmelin@vse.cz</a>
Studijní referentka	Iveta Černá <a href="mailto:cerna@vse.cz">cerna@vse.cz</a>
Studijní referentka	Eva Matyášová <a href="mailto:matyas@vse.cz">matyas@vse.cz</a>
Studijní referentka	Helena Reindlová <a href="mailto:reindl@vse.cz">reindl@vse.cz</a>
Studijní referentka	Marie Jiříková <a href="mailto:jirikova@vse.cz">jirikova@vse.cz</a>

Katedra	Vedoucí katedry / Sekretariát
Anglického jazyka – KAJ	doc. PhDr. Milena Bočánková, CSc. <a href="mailto:bocanek@vse.cz">bocanek@vse.cz</a>
	Jana Táborská <a href="mailto:taborska@vse.cz">taborska@vse.cz</a>
Cestovního ruchu – KCR	doc. Ing. Jarmila Indrová, CSc. <a href="mailto:indrova@vse.cz">indrova@vse.cz</a>
	Veronika Tajčová <a href="mailto:tajcova@vse.cz">tajcova@vse.cz</a>
Mezinárodního obchodu – KMO	prof. Ing. Hana Machková, CSc. <a href="mailto:machkova@vse.cz">machkova@vse.cz</a>
	Ing. Zdeněk Lukáš, Ph.D. <a href="mailto:lukas@vse.cz">lukas@vse.cz</a> - pověřený vedoucí KMO
	Marcela Kalousková <a href="mailto:kalouskm@vse.cz">kalouskm@vse.cz</a>
Německého jazyka – KNJ	PhDr. Jaroslav Březina, PhD. <a href="mailto:brezina@vse.cz">brezina@vse.cz</a>
	Eva Tetaurová <a href="mailto:tetaur@vse.cz">tetaur@vse.cz</a>
Obchodního podnikání a komerčních komunikací – KOPKK	prof. Ing. Dana Zdražilová, CSc. <a href="mailto:zadrazil@vse.cz">zadrazil@vse.cz</a>
	Jiřina Kovářová <a href="mailto:kovarova@vse.cz">kovarova@vse.cz</a>
Politologie – KPOL	prof. PhDr. Vladimíra Dvořáková, CSc. <a href="mailto:dvorakv@vse.cz">dvorakv@vse.cz</a>
	Milada Zmeková <a href="mailto:zmekova@vse.cz">zmekova@vse.cz</a>

Podnikového a evropského práva – KPEP	doc. JUDr. Zbyněk Švarc	<a href="mailto:svarc@vse.cz">svarc@vse.cz</a>
	Margita Šeráková	<a href="mailto:serakova@vse.cz">serakova@vse.cz</a>
Románských jazyků – KROJ	doc. PhDr. Vlasta Hlavičková, CSc.	<a href="mailto:hlavicko@vse.cz">hlavicko@vse.cz</a>
	Patricie Parschová	<a href="mailto:parschp@vse.cz">parschp@vse.cz</a>
Ruského jazyka – KRUI	PhDr. Anna Antošová, CSc.	<a href="mailto:antosova@vse.cz">antosova@vse.cz</a>
	Renata Oktábcová	<a href="mailto:oktabec@vse.cz">oktabec@vse.cz</a>
Středisko mezinárodních studií J. Masaryka – SMS JM	prof. PhDr. Zuzana Lehmannová, CSc.	<a href="mailto:lehmann@vse.cz">lehmann@vse.cz</a>
	Jana Bendová	<a href="mailto:bendova@vse.cz">bendova@vse.cz</a>
Světové ekonomiky – KSE	prof. Ing. Eva Cihelková, CSc.	<a href="mailto:cihelka@vse.cz">cihelka@vse.cz</a>
	prof. Ing. Vladimír Jeníček, DrSc. - pověřený vedoucí KSE	<a href="mailto:jenicek@vse.cz">jenicek@vse.cz</a>
	Mgr. Markéta Zelená	<a href="mailto:zelena@vse.cz">zelena@vse.cz</a>

<b>Instituty</b>	<b>Vedoucí / sekretariát</b>	
Centrum evropských studií – CES	prof. Ing. Eva Cihelková, CSc. – ředitelka	<a href="mailto:cihelka@vse.cz">cihelka@vse.cz</a>
	Ing. Zuzana Novotná	<a href="mailto:novotnaz@vse.cz">novotnaz@vse.cz</a>
Francouzsko-český institut řízení – IFTG	prof. Ing. Hana Machková, CSc. – ředitelka	<a href="mailto:machkova@vse.cz">machkova@vse.cz</a>
	Mgr. Vladka Karetová	<a href="mailto:karetovv@vse.cz">karetovv@vse.cz</a>
Institut integrace ČR do evropské a světové ekonomiky – IČRE	doc. Ing. Eva Klvačová, CSc. – vedoucí institutu	<a href="mailto:klvacova@vse.cz">klvacova@vse.cz</a>
	Radka Balounová	<a href="mailto:baloun@vse.cz">baloun@vse.cz</a>

## **2. Orgány fakulty**

### **2.1 Vedení**

prof. Ing. Dana Zadražilová, CSc. – děkanka  
doc. RNDr. Václav Kašpar, CSc. – statutární zástupce, proděkan pro zahraniční styky  
prof. Ing. Eva Cihelková, CSc. – proděkanka pro vědeckou činnost a doktorské studium  
Ing. Jiří Zeman – proděkan pro pedagogiku  
Mgr. Ing. Petr Štěpánek – proděkan pro rozvoj a finance  
Jitka Obická – tajemnice fakulty do 31.8. 2006  
Ing. Ludmila Isovoá – tajemnice fakulty od 1.10. 2006

### **2.2 Vědecká rada**

#### **Interní členové**

doc. PhDr. Milena Bočánková, CSc.  
prof. Ing. Eva Cihelková, CSc.  
doc. Ing. Eva Černošková, CSc.  
doc. Ing. František Drozen, CSc.  
prof. PhDr. Vladimíra Dvořáková, CSc.  
doc. PhDr. Vlasta Hlavičková, CSc.  
doc. Ing. Jarmila Indrová, CSc.  
prof. Ing. Vladimír Jeníček, DrSc.  
prof. Ing. Jiří Jindra, CSc.  
doc. RNDr. Václav Kašpar, CSc.  
prof. PhDr. Zuzana Lehmannová, CSc.  
prof. Ing. Hana Machková, CSc.  
prof. Ing. Miloš Mařík, CSc.  
doc. JUDr. Zbyněk Švarc  
prof. Ing. Dana Zadražilová, CSc.

#### **Externí členové**

prof. Ing. Peter Baláž, CSc.  
doc. PhDr. Pavel Barša, Ph.D.  
doc. Ing. Ferdinand Daňo, CSc.  
prof. JUDr. Jan Dědič  
prof. Dr. Ing. Jan Frait  
prof. Ing. Tibor Jirges, CSc.  
prof. Ing. Václav Kubišta, CSc.  
prof. Ing. Ludmila Lipková, CSc.  
doc. Ing. Václav Petříček, CSc.  
doc. JUDr. Richard Pomahač, CSc.  
PhDr. Jaroslav Šedivý, CSc.  
Ing. Michal Ševera, CSc.  
doc. Ing. Ivana Tichá, PhD.  
Ing. Martin Tlapa, MBA

#### **Čestní členové**

doc. PhDr. Vladimír Hucl, CSc.  
Dr. Frank McMahon  
doc. PhDr. Sergěj Tryml, CSc.

## 2.3 Akademický senát

Kurie akademických pracovníků:

Mgr. Alena Češková – předsedkyně	KAJ
doc. Ing. Jana Přikrylová, Ph.D. – místopředsedkyně	KMO
Ing. Josef Abrhám, Ph.D.	KSE
PhDr. Lenka Adamcová, CSc.	KSE
JUDr. Marie Češková	KPEP
Ing. Zbyněk Dubský	SMSJM
Mgr. Zuzana Gelnarová	KNJ
doc. JUDr. Jiřina Kotoučová, Ph.D.	KPEP
Ing. Františka Müllerová	KMO
PhDr. Eva Nováková	KNJ
PhDr. Zdena Pošvicová	KAJ
PaeDr. Milan Vošta, Ph.D.	KSE

Studentská kurie:

Aleksandr Tsikhanau – místopředseda  
Michaela Boháčková – tajemnice  
Ing. Lea Melnikovová  
Ing. Přemysl Průša



### 3. Studijní a pedagogická činnost

#### 3.1 Studijní programy

Fakulta měla v roce 2006 akreditovány následující studijní programy a obory:

- bakalářský studijní program Mezinárodní ekonomické vztahy se studijními obory
  - Cestovní ruch a regionální rozvoj,
  - Mezinárodní obchod,
  - Mezinárodní studia – diplomacie,
  - Podnikání a právo,
- bakalářský studijní program Politologie se studijním oborem
  - Politologie,
- navazující magisterský studijní program Mezinárodní ekonomické vztahy se studijními obory
  - Cestovní ruch,
  - Evropská integrace,
  - Komerční právo,
  - Mezinárodní obchod,
  - Mezinárodní politika a diplomacie,
- navazující magisterský studijní program Politologie se studijním oborem
  - Politologie,
- magisterský studijní program Mezinárodní ekonomické vztahy se studijními obory
  - Mezinárodní a evropská studia – diplomacie,
  - Mezinárodní obchod,
  - Podnikání a právo,
- doktorský studijní program Mezinárodní ekonomické vztahy se studijními obory
  - Mezinárodní ekonomické vztahy,
  - Mezinárodní politické vztahy,
  - Obchodní a mezinárodní hospodářské právo,
  - Evropská studia,
- doktorský studijní program Politologie se studijním oborem
  - Politologie.

Výuka v bakalářských a magisterských programech probíhala v prezenční formě studia, výuka v doktorských programech byla uskutečňována v prezenční a kombinované (distanční) formě studia.

#### 3.2 Programy celoživotního vzdělávání

V souladu s vnitřními předpisy VŠE uskutečňovala fakulta mimořádné studium upravené vyhláškou děkana pro příslušný akademický rok. Toto studium spočívá v možnosti absolvovat vybrané akreditované předměty zařazené do jednotlivých studijních programů, v nichž existuje volná kapacita. Předměty mimořádného studia mohou být na základě žádosti uznány po přijetí k řádnému studiu na fakultu do příslušného studijního programu. V roce 2006 navštěvovalo tyto kurzy 13 posluchačů.

Na programech celoživotního vzdělávání se dále významně podílely jazykové katedry, a to uskutečňováním přípravných kurzů k přijímacím zkouškám v rámci doplňkové činnosti a výukou jazyků jako součásti interního vzdělávání zaměstnanců.

Fakulta se dále podílela na výuce Univerzity třetího věku, a to nabídkou speciálních předmětů vytvořených pro tento program, zabezpečením přednášek v mezifakultně koncipovaných předmětech a zároveň zpřístupněním vybraných akreditovaných předmětů i pro účastníky této univerzity.

Další programy a kurzy celoživotního vzdělávání byly uskutečňovány v rámci doplňkové činnosti, a to především Francouzsko-českým institutem řízení.

### 3.3 Zájem o studium, přijímací řízení a jeho výsledky

#### 3.3.1 Bakalářské a pětileté magisterské programy

Fakultě jako celku se daří udržovat relativně velký zájem o studium. Podrobné údaje o vývoji počtu přihlášek a přijatých studentů uvádějí následující tabulky.

**Tab. 3.1: Přijímací řízení do pomaturitního studia v akademickém roce 2006/07**

Obor	Směrné číslo	Počet přihlášených		Bodový limit pro přijetí	Počet přijatých		
		celkem	% směrného čísla		celkem	muži	ženy
MO	666	1 861	279,4	229	686	238	448
MS	86	524	609,3	258	113	32	81
PL	75	40	53,3	180	16	7	9
PP	88	258	293,2	229	95	39	56
RC	87	566	650,6	237	91	7	84
FMV	666	1 861	279,4	229	686	238	448
VŠE	6 079	16 358	269,1	-	5 989	2 789	3 200

**Tab. 3.2: Počet uchazečů v jednotlivých oborech pomaturitního studia v letech 1996 – 2006**

Obor	1996		1997		1998		1999		2000	
	přihl.	index	přihl.	index	přihl.	index	přihl.	index	přihl.	Index
MO	1 571	100,00	1 897	120,75	2 005	127,62	1 313	83,57	1 336	85,04
MS	-	-	-	-	-	-	976	100,00	966	98,97
PP	305	100,00	519	170,16	477	156,39	270	88,52	296	97,04
RC	-	-	-	-	-	-	-	-	-	-
FMV	1 876	100,00	2 416	128,78	2 482	132,30	2 559	136,40	2 598	138,48
VŠE	10 077	100,00	12 161	120,68	13 178	130,77	12 074	119,81	10 738	106,55

Obor	2001		2002		2003		2004		2005	
	přihl.	index	přihl.	index	přihl.	index	přihl.	index	přihl.	index
MO	1 305	83,06	1 334	84,91	1 915	121,90	1 910	121,58	1 975	125,72
MS	1 032	105,74	911	93,34	842	86,27	423	43,34	541	55,43
PP	261	85,57	237	77,70	189	61,97	173	56,72	242	79,34
RC	-	-	-	-	-	-	403	100,00	564	139,95
FMV	2 598	138,48	2 482	132,30	2 946	157,04	2 909	155,06	3 322	177,08
VŠE	11 363	112,76	11 241	111,55	12 935	128,00	12 452	123,57	17 650	175,15

Obor	2006	
	přihl.	index
MO	1 861	118,46
MS	524	53,69
PL	40	100,00
PP	258	84,59
RC	566	140,45
FMV	3 249	173,19
VŠE	16 358	162,33

Vysvětlivky:

- MO – Mezinárodní obchod
- MS – Mezinárodní a evropská studia - diplomacie
- PP – Podnikání a právo
- RC – Cestovní ruch a regionální rozvoj
- FMV – Fakulta mezinárodních vztahů
- VŠE – Vysoká škola ekonomická v Praze

### 3.3.2 Přijímací řízení do programů magisterských navazujících na bakalářské

Počet přihlášek se oproti akademickému roku 2005/06 v zásadě nezměnil (přihlásilo se o 3 uchazeče méně). Bylo však přijato 3krát více uchazečů, nežli v akademickém roce 2005/06. Následující tabulka uvádí přesná čísla.

**Tab. 3.3: Přijímací řízení do navazujícího magisterského programu v ak. roce 2006/2007**

Obor	Počet přihlášených	Dostavilo se	Prospělo			Počet přijatých		
			ekonomie	odborný předmět	jazyky	celkem	muži	ženy
CR	70	53	30	49	24	14	2	12
EI	24	12	7	9	9	3	0	3
KP	26	10	6	6	6	6	4	2
MO	24	17	10	2	14	2	2	0
MP	38	18	7	13	7	5	3	2
FMV	182	110	60	79	60	30	11	19
VŠE	1 253	761	421	593	60	270	119	151

Vysvětlivky:

CR – Cestovní ruch

EI – Evropská integrace

KP – Komerční právo

MO – Mezinárodní obchod

MP – Mezinárodní politika a diplomacie

FMV – Fakulta mezinárodních vztahů

VŠE – Vysoká škola ekonomická v Praze

### 3.3.3 Doktorské programy

V akademickém roce 2005/06 bylo na Fakultu mezinárodních vztahů přijato do doktorského studia 44 studentů. Oproti předchozímu roku se počet přijatých snížil o 13. Největší pokles byl zaznamenán u oborů Evropská studia a Mezinárodní ekonomické vztahy. Významné byly změny ve struktuře přijímaných studentů: zatímco u prezenční formy se jednalo o nárůst z 18 na 19, u distanční/kombinované o pokles z 39 na 25. Počet zahraničních studentů zůstal nezměněn (8).

**Tab. 3.4: Výsledky přijímacího řízení na doktorské studium v ak. roce 2006/07**

Studijní obor	Počet přihlášených	Nedostavilo se	Nevyhovělo požadavkům	Přijatých celkem	Občanství ČR		Cizinci			
					Prezenční	Distanční/kombinov.	Prezenční		Distanční/kombinov.	
							Český program	Vládní stipendia	Český program	Samopl.
ME	26	3	6	17	8	7	-	-	1	1
MP	13	4	3	6	3	2	-	1	-	-
MH	8	-	1	7	1	6	-	-	-	-
ES	11	2	1	8	1	2	1	1	3	-
POL	7	-	1	6	3	3	-	-	-	-
Celkem	65	9	12	44	16	20	1	2	4	1

Vysvětlivky:

ME – Mezinárodní ekonomické vztahy

MP – Mezinárodní politické vztahy

MH – Obchodní a mezinár. hospodářské právo

ES – Evropská studia

POL – Politologie

### 3.4 Počty studentů v jednotlivých programech

#### 3.4.1 Bakalářské a magisterské studijní obory

Počet studentů v bakalářských a magisterských programech se na Fakultě mezinárodních vztahů ve srovnání s rokem 2005 zvýšil o 199 (5,59 %). Ve struktuře studentů přitom roste podíl studentů bakalářských programů.

**Tab. 3.5: Počty studentů v roce 2006 – stav k 31.10.2006**

Studijní program studijní obor	Forma studia			Celkem
	bakalářské	magisterské	navazující magisterské	
<i>Mezinárodní ekonomické vztahy</i>	2 187	628	878	3 693
Mezinárodní obchod	1839	74	657	2 570
Podnikání a právo	69	250	22	341
Cestovní ruch	–	–	79	79
Cestovní ruch a regionální rozvoj	203	–	–	203
Mezinárodní evropská studia – diplomacie	–	304	–	304
Mezinárodní studia – diplomacie	76	–	–	76
Mezinárodní politika a diplomacie	–	–	73	73
<i>Politologie</i>	64	–	–	64
Politologie	64	–	–	64
Fakulta mezinárodních vztahů	2 251	628	879	3 758

#### 3.4.2 Doktorské studijní programy

Celkový počet studentů doktorských programů se v akademickém roce 2006/07 ve srovnání s předchozím rokem snížil z 274 na 202. Největší pokles zaznamenaly obory Mezinárodní politické vztahy a Mezinárodní ekonomické vztahy. Z pěti studijních oborů, z nichž si mohou studenti doktorského studia na fakultě vybírat, studuje nejvíce studentů v oboru Mezinárodní ekonomické vztahy (40 %).

**Tab. 3.6: Počty studentů v jednotlivých oborech doktorského studia k 31.12. 2006**

Studijní obor	Počet doktorandů				Celkem
	prezenční	distanční/ kombinovaná	samoplátci	vládní stipendisté	
ME	19	58	1	4	82
MP	9	27	–	1	37
MH	3	19	–	–	22
ES	6	29	1	2	38
POL	10	13	–	–	23
Celkem	47	146	2	7	202

Vysvětlivky:

ME – Mezinárodní ekonomické vztahy  
 MP – Mezinárodní politické vztahy  
 MH – Obchodní a mezinár. hospodářské právo

ES – Evropská studia  
 POL – Politologie

### 3.5 Počty zahraničních studentů

#### 3.5.1 Bakalářské a magisterské studijní programy

Pokud jde o počty zahraničních studentů, zvýšil se jejich počet oproti předchozímu roku o 99 (15,84 %). Počty zahraničních studentů ukazují následující tabulka.

**Tab. 3.7: Počty studentů cizího občanství v roce 2006 - stav k 31.10.2006**

Studijní program studijní obor	Forma studia			Celkem
	bakalářské	magisterské	navazující magisterské	
<i>Mezinárodní ekonomické vztahy</i>	462	143	106	711
Mezinárodní obchod	395	20	78	493
Podnikání a právo	14	51	1	66
Cestovní ruch	–	–	12	12
Cestovní ruch a regionální rozvoj	27	–	–	27
Mezinárodní evropská studia – diplomacie	–	72	–	72
Mezinárodní studia – diplomacie	26	–	–	26
Mezinárodní politika a diplomacie	–	–	12	12
<i>Politologie</i>	13	–	–	13
Politologie	13	–	–	13
<b>Fakulta mezinárodních vztahů celkem</b>	<b>475</b>	<b>143</b>	<b>106</b>	<b>724</b>

#### 3.5.2 Doktorské studijní programy

V akademickém roce 2006/07 studovalo na fakultě 24 cizinců z 16 států (Albánie, Bulharsko, Bolívie, Maďarsko, Kazachstán, Rumunsko, Rusko, Súdán, Salvador, Slovensko, Slovinsko, Srbsko, Tádžikistán, USA, Uzbekistán, Vietnam). Sedm studentů má vládní stipendium.

**Tab. 3.8: Počty zahraničních studentů v jednotlivých oborech doktorského studia k 31.12. 2006**

Studijní obor	Prezenční	Distanční/ kombin.	Samoplátci	Vládní stipendisté	Celkem
Mezinárodní ekonomické vztahy	-	4	1	4	9
Mezinárodní politické vztahy	1	1	-	1	3
Obchodní a mezinárodní hospodářské právo	-	-	-	-	-
Evropská studia	1	4	1	2	8
Politologie	1	3	-	-	4
<b>Celkem</b>	<b>3</b>	<b>12</b>	<b>2</b>	<b>7</b>	<b>24</b>

### 3.6 Počty absolventů

#### 3.6.1 Bakalářské a magisterské studijní obory

V roce 2006 úspěšně ukončilo na Fakultě mezinárodních vztahů studium celkem 434 absolventů, kteří získali titul „Bakalář“ a 414 absolventů, kteří získali titul „Inženýr“.

**Tab. 3.9: Počty absolventů bakalářských a magisterských programů v roce 2006**

Obor	Bakalářské studijní programy			Magisterské studijní programy		
	2005	2006	změna v %	2005	2006	změna v %
MO	380	431	13,42	372	272	-26,88
PP				40	51	27,50
CR		3	100,00	30	15	-50,00
EI				19	6	-68,42
KP				15	4	-73,33
MP				40	9	-77,50
MS				48	57	18,75
FMV	380	434	14,21	564	414	-26,60

Vysvětlivky:

MO – Mezinárodní obchod

PP – Podnikání a právo

CR – Cestovní ruch EI – Evropská integrace

KP – Komerční právo

MP – Mezinárodní politika a diplomacie

MS – Mezinárodní a evr. studia - diplomacie

FMV – Fakulta mezinárodních vztahů

#### 3.6.2 Doktorské programy

S nárůstem počtu studentů doktorského studia se až do předloňského roku dařilo zvyšovat počty absolventů. Pro srovnání, v roce 2000 jich úspěšně ukončilo studium šest, v roce 2001 deset, v roce 2002 to bylo jedenáct doktorandů, v roce 2003 devatenáct a v roce 2004 dvacet sedm studentů. V roce 2005 poklesl počet absolventů na devatenáct, vloni došlo k mírnému nárůstu na 21. Následující tabulka zachycuje jejich rozložení mezi obory.

**Tab. 3.10: Počty absolventů doktorského studia v roce 2006**

Obor	Absolventi
Mezinárodní ekonomické vztahy	10
Mezinárodní politické vztahy	3
Obchodní a mezinárodní hospodářské právo	3
Evropská studia	1
Politologie	4
Celkem	21

### 3.7 Inovace uskutečňovaných studijních programů a uplatnění nových forem studia

V roce 2006 pokračovaly práce na přípravě přechodu studia na systém ECTS. Dílčí inovace a tvorba nových předmětů je více popsána v kapitolách věnovaných katedrám.

### 3.8 Nové studijní programy

V roce 2006 nebyly v rámci fakulty akreditovány žádné nové studijní programy.

### 3.9 Uplatnění absolventů na trhu práce, hodnocení nabídky studijních programů

Fakulta provádí každoročně anketní šetření mezi absolventy magisterských studijních programů. Cílem průzkumu je zjistit, kdo jsou budoucí zaměstnavatelé absolventů Fakulty mezinárodních vztahů, jak snadno či obtížně se tito absolventi na trhu práce umísťují, případně jaká jsou jejich očekávání. Z výzkumu vyplynulo, že téměř tři čtvrtiny absolventů má v době promoce zajištěno zaměstnání a podíl těch, kteří zatím zaměstnání hledali neúspěšně, je nejmenší ze všech fakult VŠE.

### 3.10 Studijní neúspěšnost

#### 3.10.1 Bakalářské a magisterské studijní obory

Studijní neúspěšnost je na Fakultě mezinárodních vztahů ve srovnání s průměrem školy velmi nízká. Koncentruje se do období po prvním semestru, kdy studenti musí splnit alespoň deset započitatelných kreditů, a dále do období 3. až 4. semestru bakalářského, resp. pětiletého magisterského studia, kdy pro studenty představuje největší problém složení alespoň tří bakalářských (souborných) zkoušek. Studijní neúspěšnost významně koreluje s požadavky, které museli studenti splnit při přijetí ke studiu na fakultu a daný obor studia.

**Tab. 3.11: Studijní neúspěšnost v akademickém roce 2005/06**

Fakulta	Neúspěšní studenti (úbytek) v roce studia										Aktivní k 31.10. 06	Úbytek do 31.8.06	Úbytek v %
	1.	2.	3.	4.	5.	1.	2.	3.	4.	5.			
	absolutně					relativně v %							
Bakalářské studijní programy													
mezinárodních vztahů	60	25	15	10	1	8,2	3,6	3,7	5,2	3,6	2 050	111	5,4
VŠE	475	298	163	85	13	12,5	9,9	9,9	10,6	11,8	9 347	1 034	11,1
Magisterské studijní programy													
mezinárodních vztahů	7	4	6	7	4	4,5	3,0	4,3	3,8	1,0	1 030	28	2,7
VŠE	18	15	14	17	33	7,5	6,0	2,5	2,4	2,1	3 365	97	2,9
Navazující magisterské studijní programy													
mezinárodních vztahů	3	1	1	–	–	0,7	1,2	2,3	–	–	599	5	0,8
VŠE	54	18	20	4	2	3,1	3,9	8,0	4,1	5,6	2 593	98	3,8

#### 3.10.2 Doktorské studijní programy

V roce 2006 bylo ukončeno studium 34 doktorandů, což představuje jistý pokles oproti loňským 41 doktorandům. Z uvedeného počtu ukončilo studium 28 doktorandů pro neplnění studijních povinností (ve většině případů vypršela zákonná doba studia), 6 doktorandů ukončilo studium na vlastní žádost (většinou z rodinných důvodů). Za hlavní příčinu studijní neúspěšnosti lze považovat nezvládnutí intenzivní pracovní zátěže v běžném zaměstnání a požadavků doktorského studia.



**Tab. 3.12: Studijní neúspěšnost v doktorském studiu**

Obor	Neplnění povinností	Ukončení na vlastní žádost	Nenastoupili ke studiu	Celkem
Mezinárodní ekonomické vztahy	9	3	-	12
Mezinárodní politické vztahy	11	2	-	13
Obch. a mezinár. hospodářské právo	1	-	-	1
Evropská studia	3	1	-	4
Politologie	4	-	-	4
Celkem	28	6	-	34

### 3.11 Možnost studia handicapovaných uchazečů

Možnosti studia handicapovaných uchazečů jsou zajišťovány na úrovni celé školy, a to především technickým vybavením budov – bezbariérový přístup, možnost využívat ke komunikaci informační technologie atd. K řešení situace jednotlivých handicapovaných studentů přistupuje fakulta individuálně s ohledem na charakter postižení. Smyslem je plná integrace do běžného studijního kolektivu. V roce 2006 se fakulta podílela v rámci rozvojového projektu na zlepšení možností studia pro handicapované studenty.

### 3.12 Poskytovaná stipendia

Fakulta poskytuje stipendia na základě Stipendijního řádu fakulty v závislosti na stavu finančních prostředků ve stipendijním fondu FMV v daném kalendářním roce. Typy a rozsah vyplácených stipendií v akademickém roce 2005/06 a 2006/07 ukazuje následující tabulka.

**Tab. 3.13: Stipendia přiznaná v akademickém roce 2005/06 a 2006/07**

<b>I. Prospěchové stipendium:</b>			
ROK 2005/06		ROK 2006/07	
VÝŠE STIPENDIA	POČET STUDENTŮ	VÝŠE STIPENDIA	POČET STUDENTŮ
1 100,-	35	800,-	62
900,-	43	600,-	63
600,-	78	400,-	104
	156		229
<b>II. Mimořádné stipendium:</b>			
ROK 2005/06		ROK 2005/06	
Podle §4, odst. 1		Podle §4, odst. 1	
VÝŠE STIPENDIA	POČET STUDENTŮ	VÝŠE STIPENDIA	POČET STUDENTŮ
1 000,-	25	1000,-	24
Podle § 4, odst. 2d)		Podle § 4, odst. 2d)	
VÝŠE STIPENDIA	POČET STUDENTŮ	VÝŠE STIPENDIA	POČET STUDENTŮ
5 000,-	1	-	-
2 300,-	38	-	-
Podle čl. 4, odst. 3		Podle čl. 4, odst. 3	
VÝŠE STIPENDIA	POČET STUDENTŮ	VÝŠE STIPENDIA	POČET STUDENTŮ
3 000,-	7	3000,-	3
2 000,-	10	2000,-	4
CELKEM:	81		31
CELKEM:	237		260

## 4. Informační a komunikační technologie

Hlavní organizační změnou v roce 2006, která měla značný dopad i na oblast výpočetní techniky, bylo postupné stěhování většiny kateder v rámci Nové budovy. Tyto prostory byly postupně uvolňovány jinými katedrami a útvary v souvislosti se zprovozněním Rajské budovy a redisolací na celé VŠE. Oproti původnímu harmonogramu došlo ke značnému časovému skluzu (šest i více měsíců).

Většina kateder tak získala více místností, což bylo nutné zohlednit v plánu nákupu výpočetní techniky a přednostně vybavit každou novou místnost alespoň jedním počítačem. Nezbyly však prakticky žádné prostředky na lokalitu Jižní Město, kde se tak ještě prohloubilo zastarání stávajícího vybavení.

Jako v předchozích letech byla rozhodující část rozpočtu soustředěna na nákup počítačů. Bylo zakoupeno 14 kompletních sestav PC. Téměř všechna PC byla určena do Nové budovy a převážně do místností, které byly získány v rámci redisolace.

Protože od počátku bylo zřejmé, že finanční prostředky nemohou stačit na náhradu všech PC, která by to potřebovala, bylo postupně nakoupeno též 19 samostatných LCD monitorů, jejichž ceny již klesly na velmi přijatelnou úroveň. Tyto LCD monitory byly použity jako náhrada nevyhovujících CRT monitorů u stávajících sestav. Zčásti šlo ještě o naprosto zastaralé 15" CRT, zbytek byly 17" CRT monitory, které navíc převážně pocházely z uvolněných sestav z učeben a byly proto již značně opotřebované a vykazovaly různé vady zobrazení. I tak na FMV zůstává značné množství PC sestav (zejména na Jižním Městě), které stále ještě mají CRT monitory a bude nutné je nahradit (samotný monitor, velmi často celý počítač).

Vzhledem k potřebě vybavení nových místností bylo zakoupeno i více tiskáren než v předchozích letech. Celkem bylo zakoupeno 10 běžných levnějších tiskáren (HP Laser Jet 1320N), které jsou však již vybaveny interním síťovým rozhraním a lze proto na ně bez problémů tisknout z více PC, dále jedna levnější multifunkční tiskárna (HP Laser Jet 3052) a jedna dražší, výkonná multifunkční tiskárna, určená pro potřeby celého útvaru (HP 2820mfp).

Dále bylo zakoupeno celkem 8 notebooků (2/3 kateder tedy získaly po jednom novém notebooku), které jsou primárně určeny pro využití ve výuce. Vzhledem k tomu, že v roce 2006 bylo významně rozšířeno pokrytí všech budov VŠE bezdrátovou Wi-Fi sítí, jsou notebooky nyní použitelné včetně přístupu na Internet téměř ve všech učebnách.

Kromě toho bylo zakoupeno několik dalších různých zařízení podle individuálních potřeb kateder. Jde zejména o kvalitní skener vybavený automatickým podavačem papíru, který je určen především pro skenování odpovědních listů testů, a dále kamera Sony DCR-HC96E.

Už v roce 2005 bylo celoškolsky rozhodnuto o ukončení podpory Windows 98 Second Edition v síti VŠE a jejich náhradě Windows XP i na starších PC. I vzhledem k výše uvedenému zdržení se stěhováním fakult po otevření Rajské budovy k tomu na FMV z velké části došlo až v první polovině roku 2006. Na konci roku 2006 zbylo několik posledních kusů PC, které ještě provozují Windows 98 SE.

Díky této změně bylo možno dokončit i další velkou akci, nasazení antivirového programu na všechna PC uživatelů. Na počítačích s Windows XP je antivirový systém rovněž centrálně aktualizován a na případné zjištěné problémy jsou upozorněni pracovníci správy lokální sítě. I díky tomuto opatření nebyly v roce 2006 na FMV s viry žádné větší problémy.

Poměrně nedořešeným prvkem stále zůstává ochrana počítačů učitelů proti novým druhům rizik, tj. především proti spyware, dále phishing, pharming ap. Problémem doplnění antivirové ochrany je již to, že v současnosti téměř neexistuje „anti-spyware“ produkt, který by byl vhodný pro centrálně spravované nasazení v tak rozsáhlé a heterogenní síti, jaká je na VŠE, a navíc byl cenově dostupný. Vedle budoucí implementace technických opatření proti

těmto novým hrozbám je třeba pokračovat v osvětě uživatelů pro tuto oblast.

V roce 2006 měl být do rutinního provozu uveden nový celoškolský informační systém pro studijní agendu ISISNG. První části byly v testovacím režimu spuštěny v červenci a srpnu 2005, ale jejich zavádění bylo od počátku spojeno s celou řadou problémů, které se dodavateli příliš nedařilo řešit. Na začátku roku 2006 odstoupila VŠE od projektu a skončila spoluprací s firmou Gitus. V další části roku byly zvažovány další varianty řešení inovace studijního systému (nákup od jiné školy či vlastní vývoj).

Od října 2006 byla spuštěna nová verze fakultního webu (<http://fmv.vse.cz>). Fakultní web nadále čerpá z podkladů připravených v Lotus Notes, změněn byl především design webu.

V prosinci 2006 bylo z rozvojových projektů zakoupeno 9 notebooků pro vybavení připravované malé zasedací místnosti NB 255 tak, aby zde mohla probíhat počítačová školení. V prosinci 2006 byl připraven první předmět fakulty pro výuku v distanční formě (2OP482 Manažerská informatika 2).

## 5. Věda a výzkum

### 5.1 Zaměření výzkumu, jeho organizační a personální zabezpečení

V roce 2006 vycházelo zaměření vědy a výzkumu na FMV ze Strategie rozvoje vědecko-výzkumné činnosti pro období 2006-2010, jež byla schválena Vědeckou radou FMV dne 8. 3. 2006.

V oblasti obsahového směřování byly sledovány zejména ty tematické okruhy, které byly koncipovány tak, aby umožnily co nejširší a interdisciplinární využití potenciálu fakulty a provázanost jejich výzkumných aktivit. Konkrétně se jednalo o:

- Governance v kontextu globalizované ekonomiky a společnosti, s důrazem na otázky týkající se institucionálních struktur globálního ekonomického, sociálního, politického a bezpečnostního systému a aspektů občanské společnosti, občanství, radikalismu a extremismu.
- Institucionální a ekonomické souvislosti prohlubování evropské integrace, včetně problémů spjatých s členstvím ČR v EU a s ním úzce souvisejícími transformačními procesy v zemích střední a východní Evropy.
- Trvale udržitelný rozvoj a spotřebu se zaměřením především na otázku výkonnosti a fungování odvětví obchodu z hlediska vytvoření předpokladů pro trvale udržitelnou spotřebu, hospodářský růst a sociální konsenzus.
- Didaktiku odborného jazyka, zahrnující lingvistické aspekty odborného jazyka, lingvodidaktiku a aplikaci výsledků lingvistického zkoumání na rozvoj moderních didaktických metod.

V oblasti institucionálně organizační a personální to znamenalo především:

- využít příležitosti k předložení projektu(ů) výzkumného záměru,
- zpracovávat průběžně žádosti o udělení grantů a předkládat je do výběrových řízení vypisovaných GA ČR a resortními grantovými agenturami,
- rozvíjet spolupráci ve výzkumu a vývoji se subjekty v ČR,
- hledat možnosti začlenění se do mezinárodní spolupráce ve výzkumu a vývoji,
- podporovat konání vědeckých konferencí a jiných akcí, které ve svém důsledku povedou ke zvýšení publikační činnosti,
- napomáhat těm výjezdům učitelů a studentů, jejichž posláním bude prezentace výsledků společného výzkumu akademických pracovníků a studentů či výzkumu studentů,
- dbát různými formami o systematické posilování výstupů z vědecko-výzkumné činnosti, zejména zvýšením tzv. typů RIV,
- pokračovat v úsilí o zlepšování kvalifikační struktury pracovníků FMV zvyšováním počtu docentů a profesorů.

Výzkum na FMV byl v daném roce realizován v rámci dílčích projektů (domácích i zahraničních) a grantová činnost byla převážně spojena s řešitelským kolektivem zpravidla z jednoho pracoviště. Konkrétní aktivity v oblasti vědy a výzkumu odpovídaly zaměření kateder a specializovaného výzkumného pracoviště fakulty – Institutu integrace České republiky do evropské a světové ekonomiky (IČRE).

### 5.2 Výzkumný záměr

Vzhledem k tomu, že návrh Výzkumného záměru „Determinanty postavení České republiky v mezinárodních vztazích v kontextu globalizačních procesů a členství v Evropské unii“ podaný v r. 2004 pro léta 2005-2011 nezískal institucionální podporu ze státního rozpočtu, nebyla FMV v r. 2006 řešitelským pracovištěm výzkumného záměru. Tato

skutečnost významně ovlivnila kromě vědy a výzkumu na katedrách vědeckou a výzkumnou činnost IČRE, jehož hlavním posláním bylo do konce 2004 řešení a koordinace výzkumného záměru. Neexistence výzkumného záměru se rovněž promítla negativně do výše finančních prostředků přidělených fakultě v rámci institucionální podpory na specifický výzkum.

Nicméně, již koncem roku 2005 využila FMV příležitosti vyhlášení nového výběrového řízení MŠMT ČR na předkládání návrhů projektů výzkumných záměrů s termínem zahájení od 1. ledna 2007. V lednu 2006 předložila děkanka fakulty Vědecké radě VŠE ke schválení návrhy na zpracování tří projektů: „Governance v kontextu globalizované ekonomiky a společnosti“ (E. Cihelková, FMV), „Institucionální a ekonomické souvislosti prohlubování evropské integrace“ (E. Klvačová, IČRE) a „Didaktika odborného jazyka“ (V. Hlavičková, jazykové katedry). Poslední návrh nebyl dopracován a do výběrového řízení předložen. Z návrhů, které byly předloženy do výběrového řízení, uspěl ve skupině oborů společenské vědy fakultní projekt „*Governance v kontextu globalizované ekonomiky a společnosti*“ (MSM 6138439909). Výzkumný záměr je koncipován pro léta 2007-2014.

### **5.3 Významné projekty výzkumu podporované z účelových prostředků státního rozpočtu**

V roce 2006 bylo na FMV řešeno celkem sedm projektů GA ČR (stejně jako v r. 2004 a o 1 více než v r. 2005) a dva projekty rezortního výzkumu (o 1 více než v r. 2004 a stejně jako v r. 2005). Porovnáme-li hodnotu řešených projektů v jednotlivých letech, dospíváme k závěru, že v r. 2006 došlo téměř ke zdvojnásobení hodnoty řešených projektů. To se také projevilo v meziročním nárůstu relativního podílu FMV na celkově přidělených prostředcích pro specifický výzkum fakultám I – V (8,46 % podle r. 2005 a 14,03 % podle r. 2006). Tendence vývoje počtu řešených projektů i jejich hodnoty je zatím pozitivní.

Stav významných projektů na FMV je odrazem intenzity předkládání projektů a jejich úspěšnosti v předchozím období. Toho si byla FMV vědoma i v r. 2006. Vedle značného úsilí při přípravě dvou návrhů výzkumných záměrů pro MŠMT ČR byla věnována velká pozornost také předkládání žádostí o granty různého typu. Celkově bylo učiteli a studenty FMV předloženo 11 žádostí o grant do GA ČR, 2 žádosti do GA AV a 1 na MV ČR; celkem tedy 16 návrhů. Četnost předkládání projektů oproti roku 2005 tedy poklesla o pět návrhů (v tomto roce bylo podáno 21 žádostí, včetně dvou projektů pro MŠMT ČR – návrhy na výzkumné centrum FMV a podíl na výzkumném centru VŠE). Zatímco ale v r. 2005 bylo úspěšných jen 25 % návrhů pro GA ČR, 0 % návrhů pro GA AV, MZV ČR a MŠMT ČR (v loňském roce byl mezi projekty zařazen i jeden návrh projektu pro FRVŠ – 100% úspěšnost; od r. 2006 je projekt započítáván ne mezi vědecké, ale rozvojové projekty), v r. 2006 se úspěšnost, tudíž kvalita, projektů značně zvýšila: GA ČR – 36 %, GA AV – 100 %, MV ČR – 100 %, MŠMT ČR – 50 %; celkem bylo úspěšných 8 ze 16 návrhů, tj. 50 %.

Institucionalizovaný výzkum se v roce 2006, stejně jako v předchozím období, soustřeďoval výhradně na nejazyková pracoviště. I mezi těmito katedrami je ale rozdíl jak v počtu řešených projektů, tak v jejich hodnotě, viz *tab. 1*.

Mimo projektů podporovaných z účelových prostředků státního rozpočtu byly na pracovištích FMV řešeny i další projekty, které mají zčásti či zcela výzkumný charakter, prostředky na jejich řešení byly poskytnuty orgány veřejné správy, resp. firmou na smluvní bázi a výstupy jsou určeny k využití v praxi. Jednalo se o projekty

FRVŠ – „*Případové studie pro výuku mezinárodních ekonomických vztahů*“ (KSE),

ÚV ČR – „*J sme v EU, buďme v obraze*“ (CES)

MZV ČR – „*Rozvoj vysokoškolského rozvojového vzdělávání v ČR*“ (KSE)

MPO ČR – „*Úloha vysokých škol v rozvoji inovačního prostředí a inovačního podnikání*“ (KMO)

**Tab. 5.1: Zapojení FMV do řešení projektů podporovaných z účelových prostředků v r. 2006**

Agentura	Registrační číslo	Řešitel	Název grantu	Celkem v tis. Kč
GA ČR	GA402/04/0219	Cihelková (KSE)	Nový regionalismus: teorie a případová studie (Evropská unie)	493
GA ČR	GA402/06/0255	Klvačová (IČRE)	Institucionální rámec Evropské unie a jeho vliv na konkurenceschopnost ekonomik členských zemí	943
GA ČR	GA402/05/2643	Machková (KMO)	Mezinárodní konkurenceschopnost českých podniků po vstupu do EU	621
GA ČR	GA402/06/0118	Příkrylová (KMO-KOP KK)	Trvale udržitelná spotřeba a její vztah k odvětví obchodu	909
GA ČR	GA407/04/1162	Rataj (KPOL)	Česká krajní a radikální pravice v evropském kontextu	264
GA ČR	GA402/06/0109	Švarc (KPEP-KOP KK)	Ochrana spotřebitele v kontextu globalizace	694
GA ČR	GA407/06/P020	Zemanová (SMS JM)	Evropanizace zahraniční politiky v oblasti ochrany lidských práv	140
MPSV	1J 032/05 – DP1	Klvačová (IČRE)	Fenomén dobývání renty zájmovými skupinami v ČR a jeho vliv na stav veřejných financí	545
MV ČR	VD20062008B12	Dvořáková (KPOL)	Zpřehledňování fungování neziskového sektoru v České republice se zvláštním důrazem na prevenci jeho zneužívání pro účely financování terorismu	500
Celkem				5 109

#### 5.4 Významná spolupráce ve výzkumu a vývoji se subjekty v ČR

Výzkumná spolupráce kateder a výzkumného pracoviště FMV se subjekty v ČR se zaměřuje zejména na orgány státní správy, především MŠMT ČR, MPO ČR, MZV ČR, MV ČR, MMR ČR (řešení výzkumných projektů, příprava operačních programů a zpracování expertiz), české úřady a svazy – ÚV ČR, ČSÚ, ÚMV, Hospodářská komora ČR, CzechInvest, Svaz obchodu a cestovního ruchu ČR (výzkumné studie, konzultační činnost, příprava konferencí), výzkumná pracoviště Akademie věd ČR a resortní výzkumné ústavy (podíl na řešení projektů, příprava projektů, vedení projektů doktorského studia), akademická vysokoškolská pracoviště (spolupráce ve vědecké a publikační činnosti) a soukromé společnosti a firmy.

Jako příklady se uvádějí následující partneři a formy spolupráce:

- Ministerstvo školství, mládeže a tělovýchovy ČR: příprava Operačního programu Výzkum a vývoj pro inovace 2007-2013, KMO;
- Ministerstvo průmyslu a obchodu ČR:
  - výzkumný projekt „Analýza podpory inovačních aktivit v České republice“, IČRE;
  - výzkumný projekt „Úloha vysokých škol v rozvoji inovačního prostředí a inovačního podnikání“, KMO;
  - příprava Operačního programu Podnikání a inovace 2007-2013, KMO;
- Ministerstvo zahraničních věcí ČR: pedagogicko-vědecký projekt „Rozvoj vysokoškolského rozvojového vzdělávání v České republice“, KSE;

- Ministerstvo vnitra ČR: výzkumný projekt „Zpřehledňování fungování neziskového sektoru v České republice se zvláštním důrazem na prevenci jeho zneužívání pro účely financování terorismu“, KPOL;
- Ministerstvo pro místní rozvoj: recenzní činnost při vytváření koncepce cestovního ruchu pro léta 2007-2013, KCR;
- Úřad vlády ČR: projekt „Jsme v EU, budme v obraze“, CES, KSE;
- Český statistický úřad: vedoucí auditorské skupiny statistiky cestovního ruchu, J. Indrová, KCR;
- Ústav mezinárodních vztahů: příprava projektu 4. mezinárodní konference CEEISA, Tartu, Estonsko, červen 2006, SMS JM;
- Hospodářská komora ČR: výzkumné studie s tematikou ochrany spotřebitele, zpracované pro Informační místa pro podnikatele, KOP KK;
- CzechInvest: odborné konzultace, zpracování studií, výměna dat, KMO;
- Svaz obchodu a cestovního ruchu ČR: členství v legislativní komisi – příprava stanovisek k návrhům zákonů a dalších legislativních dokumentů, KOP KK;
- Akademie věd ČR, Historický ústav: vedení projektů doktorského studia a přípravy na odborně zaměřené konference, SMS JM;
- Akademie věd ČR, Filozofický ústav: příprava grantového projektu, SMS JM;
- Akademie věd ČR, Národohospodářský ústav: spolunositel projektu GA ČR, řešení projektu s názvem „Efekty státní pomoci v procesu ekonomické transformace“, IČRE;
- Univerzita Karlova, Praha: JPD 3: „Vytváření kapacit pro rozvoj nových forem vzdělávání k udržitelnému rozvoji a na podporu spolupráce pražských vysokých škol v této oblasti“, KPOL;
- Česká zemědělská univerzita, Praha: vědecká a publikační spolupráce, KSE;
- Univerzita Hradec Králové, Fakulta informatiky: grantový projekt „Kognitivní mapy“, SMS JM;
- Interplast Praha, a.s.: Projekt Corporate Chair: expertní činnost (středisko alternativní energie), KSE;
- HVB Bank ČR, a.s.: Projekt Corporate Chair: příprava případových studií pro kurz Mezinárodní finanční řízení, KMO;
- EXPERTIS, s.r.o., Praha: spoluřešitel projektu Iniciativy Společenství EQUAL „Třetí kariéra“, KOP KK;
- Zastoupení Evropské komise v ČR, Informační centrum Evropské unie: moderování seminářů, zaměřených na problematiku EU a na otázky související s členstvím České republiky v EU, IČRE.

## 5.5 Mezinárodní spolupráce ve výzkumu a vývoji

Mezinárodní spolupráce FMV ve výzkumu a vývoji se realizovala formou podílu na řešení mezinárodních projektů (např. 6. Rámcový program – „CINEFOGO“, projekt Rozpočtové linie EU – BGUE-B2005), resp. formou neinstitucionalizované kooperace; podílení se na organizaci velkých mezinárodních vědeckých akcí či seminářů (např. mezinárodní konference, Estonsko); publikováním (přípravou) společných prací či zajišťováním podkladů pro oficiální mezinárodní publikace; vědeckou a výzkumnou činností přímo související s výukou; konzultační činností a získáváním informací pro výzkum.

Příklady konkrétní mezinárodní spolupráce pracovišť FMV ve vědě a výzkumu v roce 2006:

- Roskilde University Roskilde, Roskilde, Dánsko, a dalších cca 29 zahraničních partnerů: spoluřešitel projektu 6. Rámcového programu Evropské unie – „*Civil Society and New Forms of Governance in Europe – The Making of European Citizenship – CINEFOGO*“, KPOL (Dvořáková, Reschová, Müller, Vymětal);
- Renmin University of China, Čína, Vrije Universiteit Brussel, Belgie, Ludwig-Maximilians-University, Munich, SRN (koordinátoři) a další partneři z ČLR a EU: Support to Existing European Studies Centres in the People's Republic of China – Research Project, Research Group 2: spoluřešitel projektu „*The New Member States and their Economic Integration with EU*“ rozpočtové linie BGUE-B2005... Evropské unie, FMV (Cihelková a kolektiv pracovníků z KSE, KMO, KOP KK);
- Institut for International and European Environmental Policy (Ecologic), Berlin, SRN, a dalších 17 zahraničních partnerů, za VŠE Národohospodářská fakulta VŠE: spoluřešitel projektu 6. Rámcového programu „*Environmental Policy Integration and Multi-lever Governance*“ – EPIGOV“, KPOL (Lisa);
- European Regional Science Association (ERSA): konzultační činnosti, výzkumná spolupráce v rámci 46. kongresu ERSA, KSE (Abrahám);
- International Chamber of Commerce (ICC), Paris, Francie; Institute for Economics Research (Ifo), München, SRN: pravidelné zajišťování podkladů pro „*ICC – Ifo World Economics Survey*“, KMO (Černohlávková, Švarc);
- European Retail Academy: vytvoření mezinárodní virtuální sítě vysokoškolských institucí, které se specializují na vzdělávání a výuku v oblasti retailingu, vytvoření evropského kvalifikačního standardu pro přípravu managementu pro oblast retailingu, KOP KK (Zadrazilová);
- European Association of Development Research and Training Institutions (EADI), Bonn, SRN: zástupce Výkonného výboru, KSE (Adamcová);
- Komise EU: externí poradenství komisaři pro zaměstnanost, sociální věci a rovné příležitosti, IČRE (Klvačová);
- Komise EU, Evropský parlament, Generální sekretariát Rady EU a Stálé zastoupení ČR v Bruselu: výzkumný projekt, konzultační pobyty, získávání podkladů pro výzkum, KSE (Cihelková, Abrahám, Adámková, Bič, Hnát, Jakš);
- Komise EU, Evropská jazyková rada: členka Poradního sboru, KRoj (Hlavičková);
- Österreichisches Institut für Wirtschaftsforschung, Wien, Wiener Institut für internationale Wirtschaftsvergleiche, Wien, Rakousko: odborné konzultace, výměna statistických dat, oponentní stanoviska, KSE (Hitzgerová);
- John Marshall Law School, Chicago, USA: příprava studijních materiálů pro výukové kurzy, KPEP (Boháček);
- Dublin Institute of Technology, Dublin, School of Hospitality Management and Tourism, Irsko: vymezení vědeckého a výzkumného rámce pro výzkumný úkol v rámci GA ČR, KCR (Indrová, Petřů);
- Manchester Metropolitan University, School of Food, Consumer, Tourism and Hospitality Management, Hollings Campus, Manchester, Velká Británie: spolupráce při tvorbě materiálů pro výuku, KCR (Indrová, Petřů);
- Tartu University, Tartu, Estonsko: příprava mezinárodní konference „*Reflecting on a Wider Europe and Beyond*“, SMS JM (Lehmannová, Cibulková, Druláková, Šabacká, Knotková), KSE (Němcová a všichni doktorandi);
- Saint Petersburg State University, School of International Relations, Petersburg, Rusko; Central and East European International Studies Association (EEISA):



- spoluorganizátor konference mladých badatelů „*Global Trends & Implementation of Knowledge*“, příprava publikace, SMS JM (Lehmannová);
- University Goeteborg, Goeteborg: Komparace politického a hospodářského vývoje České republiky a Švédska, KNJ (Nováková);
  - Wirtschaftsuniversität Wien, Wien, Rakousko: projekt AKTION „*Wien – Standort internationaler politischer Institutionen*“, KNJ (Švihlíková, Grangl, Březina);
  - Wirtschaftsuniversität Wien, Wien, Rakousko: spolupráce na obsahu a výuce kurzu Mezinárodní finanční řízení, KMO (Taušer);
  - Universität Mainz, Mainz, Německo: Aplikovaná lingvistika – disertační práce, KNJ (Capcarová);
  - Freie Universität zu Berlin, Bundestag, Berlin, SRN: projekt „*Politik heute*“, KNJ (Nováková, Antoňová);
  - Univerzita Matěja Bela, Bánská Bystrica, Slovensko: spolupráce na výzkumném projektu „*Klastry – nástroj zvýšení konkurenceschopnosti ekonomik*“, KSE (Abrhám);
  - Ekonomická univerzita v Bratislave, Obchodná fakulta: oponentské práce, konferenční činnost, publikace, účast na práci vědeckých rad, FMV, KMO, KSE, KOP KK, KPEP, KCR;
  - Ekonomická univerzita v Bratislave, Obchodná fakulta: subdodávka pro vědecký projekt VEGA 1/0478/03, KOP KK (Cimlér);
  - Ekonomická univerzita v Bratislave, Ústav mezinárodných vzťahov: publikace, obecný lingvistický výzkum KRoJ;
  - Ekonomická univerzita v Bratislave, Fakulta mezinárodných vzťahov: oponentské práce, konferenční činnost, publikace, účast na práci vědeckých rad, FMV, SMS JM a další;
  - Österreichische Gesellschaft für Europapolitik, Rakousko: poskytování informací pro výzkumnou činnost a výuku evropských záležitostí, KSE (Hitzgerová);
  - TempletonThorp, London, Velká Británie; Parexbanka, Riga, Litva: poskytování informací pro výzkumnou činnost a výuku z oblasti auditu, obchodního zpravodajství, návratnosti aktiv a vymáhání dluhů v Evropě, USA a zemích SNS, KSE (Hitzgerová);
  - Diplomatische Akademie Wien, Wien, Rakousko: podíl na výzkumných a vzdělávacích aktivitách, organizace světových setkání diplomatických akademií, FMV (Kašpar, Lehmannová);
  - Team Europe, výzkum, moderování seminářů, přednášky a vystoupení pro zahraniční subjekty se zaměřením na aktuální reformy a rozšiřování EU, KSE (Jakš), a otázky související s členstvím ČR v EU, IČRE (Klvačová),
  - Zatupitelské úřady v ČR, zejména členských států EU: konzultační činnost, získávání podkladů pro výzkum apod. KSE, KRoJ (Hitzgerová, Jakš, Cihelková a další pracovníci FMV).

## 5.6 Významné vědecké konference a semináře pořádané FMV VŠE

Akademičtí pracovníci a doktorandi (částečně i studenti bakalářského a magisterského studia) každoročně organizují či se spolu s hlavními organizátory podílejí na organizaci významných mezinárodních konferencí a jiných akcí. Mezi tyto akce v r. 2006 patřily:

- FMV (spolupořadatel): XII. ročník „Retail Summit“/“Konference o rozvoji obchodu“, 6. – 7. 2. 2006, Tophotel, Praha. Ve spolupráci s: Svazem obchodu a cestovního ruchu ČR a Incomou Research. Tato akce je největší svého druhu ve střední Evropě; zúčastnilo se jí kolem 800 účastníků z 23 zemí.
- SMS JM: X. ročník mezinárodní konference „Crucial Problems of International Relations through the Eyes of Young Researchers“, 25. 5. 2006, VŠE, Praha. Ve spolupráci s: VŠE-FMV, Centrem evropských studií VŠE (Konrad-Adenauer-Stiftung), Asociací pro mezinárodní studia ve střední a východní Evropě a Českým sdružením pro Spojené národy. Účast studentů z 23 zahraničních škol.
- SMS JM (spolupořadatel): VII. ročník Evropské letní školy mezinárodních vztahů pro studenty doktorského studia „Convergence and Diversity in an Enlarged Europe“, 3. – 15. 6. 2006, Praha. Ve spolupráci s: Ústavem mezinárodních vztahů v Praze, Francouzským ústavem pro výzkum ve společenských vědách (CEFRES).
- KMO: 6. mezinárodní vědecká konference „Česko a Slovensko v mezinárodním obchodě a podnikání (Konkurenceschopnost českých a slovenských podniků v podmínkách rozšířené EU.)“, 8. 6. 2006, Praha. Ve spolupráci s: Ekonomickou univerzitou v Bratislavě, Obchodnou fakultou, Katedrou mezinárodního obchodu, MPO ČR, GA ČR.
- KRoj (spolupořadatel): Mezinárodní konference „Comunicación intercultural en las relaciones económicas internacionales“, 23. 6. 2006, Bratislava.
- SMS JM (spolupořadatel): 4. mezinárodní konference CEEISA (Central and East European International Studies Association) s názvem „Reflecting on a wider Europe and beyond: norms, rights and interests“, 25. – 26. 6. 2006, Tartu, Estonsko.
- CES, KSE: „EU as a Global Player?“, First Round Table: „Europe on the Move“, 27. 6. 2006, VŠE, Praha. Mezinárodní účast: Central European University, Department of International Relations and European Studies, Budapest, Hungary, Univerzita Matěja Bela, Fakulta politických věd a mezinárodních vztahů, Katedra mezinárodních politických věd, Banská Bystrica, Slovensko.
- KPOL: X. studentská vědecká konference „Volby 2006 v ČR a SR: výsledky a důsledky“, 29. 11. 2006, VŠE. Ve spolupráci s: Vysokou školou evropských a regionálních studií, o.p.s., České Budějovice. Zúčastnili se jí studenti z vysokých škol v České a Slovenské republice, zástupci církví v ČR a představitelé KDU-ČSL.
- SMS JM (spolupořadatel): Odborný seminář na téma „K reformě Rady bezpečnosti OSN“, 7. 6. 2006, Praha, Informační středisko OSN. Ve spolupráci s: Českým sdružením pro Spojené národy (Czech UNA)
- KMO: Diskusní semináře:
  - 21.04. Efekty přílivu přímých zahraničních investic do ČR  
Spolupráce: CzechInvest, MPO ČR
  - 02.06. Programy podpory podnikání a jejich využití v praxi  
Spolupráce: MPO ČR, CzechInvest
  - 12.10. Strategie prosazování obchodně ekonomických zájmů ČR v zahraničí  
Spolupráce: MPO ČR, ČEB
  - 23.11. Podpora podnikatelských subjektů státních institucí (MPO) v oblasti vědy a výzkumu  
Spolupráce: MPO ČR

- 30.11. Vybrané aktuální problémy mezinárodní migrace  
Spolupráce: Fakulta národohospodářská VŠE
- 21.12. B2B Marketing – úvod do problematiky
- KSE: Diskusní semináře:
  - 10.05. Koordinace hospodářské politiky v EU na příkladě České republiky  
Spolupráce: EU, DG ECFIN; ŠkodaAuto Vysoká škola, Mladá Boleslav
  - Řada akcí společně s Centrem evropských studií, které bylo jejich hlavním organizátorem.

## 5.7 Účast učitelů a studentů FMV na mezinárodních vědeckých konferencích a jiných akcích

Významnou součástí činnosti FMV na úseku vědy a výzkumu je účast zástupců řešitelských kolektivů na mezinárodních konferencích a jiných akcích vědeckého charakteru. Tab. 2 podchycuje pouze výjezdy realizované v rámci institucionální podpory na specifický výzkum, včetně IGA (3000), dále v rámci významných projektů – GA ČR a rezortní granty (3010), rozvojových programů pro zvyšování kvalifikace pracovníků (ÚD ..) a prostředků Corporate Chair, jež mají obdobný charakter. Nejsou tudíž podchyceny výjezdy výzkumného charakteru hrazené z prostředků FMV na cesty do zahraničí (fondu proděkana pro zahraniční styky), získaných stipendií a z poskytnutých prostředků nadacemi, zvacími stranami či jinými subjekty.

**Tab. 5.2: Účast učitelů a studentů FMV na mezinárodních vědeckých konferencích a jiných akcích v roce 2006**

Název vědecké konference nebo jiné akce	Termín a místo konání	Účastník – účastníci	Zdroj financování	Referát ano-ne
Konzultace projektu GA ČR, jednání o účasti VŠE-FMV na mezinárodním projektu	3. – 9. 1. Německo, Mnichov	Cihelková, E.	GA 210014	x
Konzultace projektu GAČR a výuka v rámci projektu Socrates	4. – 5. 1. Francie, Lyon	Machková, H.	GA 211015 Socrates	x
Sympóziium: „Dublin January International Retailing Events“	23. – 27. 1. Irsko, Dublin	Mikeš, J. Odehnalová, J. Průša, P.	3000	ano
Účast na otevřené debatě s komisařkou Evropské komise	1. – 2. 2. Belgie, Brusel	Reschová, J. Vymětal, P.	3000	x
Mezinárodní konference „The North-South divide and International Studies“	21. – 26. 3. USA, San Diego	Šabacká, Y.	3000	ano
The 2006 International Conference on Commerce	27. – 30. 3. Rumunsko, Bukurešť	Chylíková, H. Odehnalová, J.	3000	ano
Mezinárodní vědecká konference „The New Frontiers of Europe: International, Inter-ethnic and Inter-confessional Relations“	6. – 8. 4. Rumunsko, Cluj	Joklová, K.	3000	ano
Konzultace projektu GA ČR, jednání o spolupráci s univerzitami v ČLR	10. – 22. 5. ČLR, Shanghai	Zeman, J. Kašpar, V.	GA 207016	x
Mezinárodní konference a studijní pobyt	24. 5. – 4. 6. Polsko, Lublin	Abrahám, J.	Corporate Chair	ano

Mezinárodní vědecká konference „ <i>Determinanty sociálneho rozvoja</i> “	24. – 26. 5. Slovensko, Banská Bystrica	Adámková, V.	GA 307015	ano
Francouzsko-český doktorský seminář	27. – 30. 5. Francie, Lyon	Zadrazilová, D. Čechová, Z. Odehnalová, J. Karlíček, M. Bič, J.	3000	ano
<i>Post-Accession Monitoring Conference</i>	29. – 30. 5. Slovensko, Bratislava	Klvačová, E.	GM 271015	ano
<i>IMT-GT Conference on Strengthening Regional Cooperation through the Mathematical Science</i>	13. – 15. 6. Malajsie, Penang	Cihelková, E.	GA 210014	ano
Second World Congress for Middle Eastern Studies	11. – 16. 6. Jordánsko, Amman	Studničná, Z.	3000	ano
Studijní pobyt	17. – 25. 6. Francie, Cannes	Skubková, A. (studentka)	3000	x
9th International Conference EUNIP 2006	19. – 23. 6. Irsko, Limerick	Abrahám, J.	Corporate Chair	ano
<i>Comunicación intercultural en las relaciones económicas internacionales</i>	23.6 Slovensko, Bratislava	Hlavičková, V.	Socrates Erasmus	ano
4. mezinárodní konference CEEISA „ <i>Reflecting on a wider Europe and Beyond: norms, rights and interests</i> “	25. – 27. 6. Estonsko, Tartu	Lehmannová, Z. Peterková, J. Goga, S. Sršeň, R. Šabacká, Y. Bratová, K. Doležal, T. Druláková, R. Hnát, P. Joklová, K.	3000	ano
Mezinárodní vědecká konference „ <i>Rozvojová pomoc</i> “	27. 6. Slovensko, Bratislava	Adamcová, L. Němečková, T.	3000	ano
Konzultace v institucích EU a Stálém zastoupení ČR při EU	26. 6. – 1. 7. Belgie, Brusel	Jakš, J.	GA 210014	x
Studijní pobyt	28. 6. – 23. 8. Belgie, Lovain-La-Neuve	Abrahám, J.	Corporate Chair	x
XX. World Congress of Political Science – IPSA	9. – 14. 7. Japonsko, Fukuoka	Dvořáková, V.	GA 204014	ano
<i>2nd PhD Summer School on Governance and Democracy in Central and Eastern Europe</i>	12. – 27. 8. Germany, Lüneburg	Vymětal, P.	3000 HL 200036	x
Mezinárodní konference „ <i>The Future Competitiveness of the EU and its Eastern Neighbours</i> “	1. – 2. 9. Finsko, Turku	Bič, J.	3000	ano
<i>46th Congress of the European Regional Science Association</i>	30. 8. – 2. 9. Řecko, Volos	Abrahám, J.	Corporate Chair	ano
1st ECPR Graduate Conference on Contentious Politics	7. – 9. 9. Velká Británie, Colchester	Petříček, M.	3000	ano
Seminář „ <i>Vernetzte Felder: Märkte, Kapitalverkehr und Soziale Bedingungen in der Europäische Union</i> “	9. – 14. 9. Německo, Berlin	Klvačová, E.	GA 271016	ano

10th International <i>Conference on OR</i> ; konzultace na Faculty of Economics and Tourism	27. – 29. 9. Chorvatsko, Pula	Cihelková, E.	GA 210014 3000	ano
ASN <i>Conference on Globalization, Nationalism and Ethnic Conflicts</i>	28. – 30. 9. Srbsko, Bělehrad	Bratová, K.	HL 200036	ano
Mezinárodní vědecká konference „ <i>Obchodné podnikanie v podmienkach teórie a praxe znalostnej ekonomiky</i> “	5. – 6. 10. Slovensko, Mojmírovce	Kotoučová, J. Švarc, Z. Soušková, M.	GA 207016	ne ano ano
Mezinárodní konference „ <i>Ekonomičeskoje i gumanitar-noje sotrudničestvo Rossiji i Čechiji</i> “	14. – 18. 10. Rusko, Moskva	Cihelková, E. Zadražilová, D. Prorok, V.	GA 210014 GA 211015 HL 900016	ano
Řešení případových studií studentů VŠE a Fachhochschule Braunschweig	21. – 29. 10. Německo, Wolfsburg	Abrahám, J.	Corporate Chair	x
Konference „ <i>Europrofession</i> “	7. – 8. 11. Německo, Nonnweiler-Otzenhausen	Odehnalová, J. Kašpar, V.	HL 200036	ano
Association for Global Business Eighteen International Conference	15. – 20. 11. USA, California, Newport Beach	Taušer, J.	Corporate Chair	ano
Konference CINEFOGO	14. – 17. 11. Dánsko, Copenhagen	Müller, K.	GM 204026	ano
Závěrečné hodnocení ak. roku, diskuse s posluchači projektu, slavnostní promoce	1. – 3. 12. Belgie, Brusel	Kašpar, V.	HL 200036	x
Konzultace výzkumného projektu v Ústavu slovenské a světové ekonomiky, Slovenská akadémia věd	2. – 5. 12. Slovensko, Bratislava	Malý, J. Mráček, K.	GA 271016	x
Mezinárodní konference „ <i>Modern International Relations in Central and Eastern Europe</i> “	7. – 10. 12. Ukrajina, Rivne	Lame, V.	HL 200036	ano
Konference „ <i>Institutional and Economic Problems of Globalization</i> “	16. – 20. 12. Rusko, Petrohrad	Chlumský, J. Klvačová, E.	GM 271015	ano

## 5.8 Kolektivní a individuální členství FMV v nevládních mezinárodních odborných organizacích výzkumu a vývoje a ve vědeckých radách zahraničních škol

Kolektivní členství:

- APSIA (The Association of Profesional Schools of International Affairs)
- CEEISA (Central and East European International Studies Association)
- EADI (European Association of Development Research and Training Institutes)
- ERA (European Retail Academy)
- ICC (International Chamber of Commerce)
- IFDT (International Forum of Diplomatic Training)
- IIOA (International Input-Output Association)
- INDA (International Network of Diplomatic Academies)
- WFUNA (World Federation of the United Nations Associations)

Individuální členství:

- APSA – American Political Science Association (Müller, člen)
- CEEISA – Central and East European International Studies Association (Lehmannová, prezidentka; Dubský, Druláková, Hnát, Zemanová, členové)
- CEN – European Committee for Standardization (Petrů, členka pracovní skupiny expertů WG5 – Služby cestovního ruchu – průvodcovské služby)
- Council of Europe – Congress of Local and Regional Authorities, Group of independent experts (Reschová, alternát za tituláře)
- EADI – European Association of Development Research and Training Institutes (Adamcová, členka Výkonného výboru)
- ECPR – European Consortium on Political Research (Lehmannová, členka Výboru)
- ECSA – European Community Studies Association (Cihelková, místopředsedkyně ECSA-CZECH; Druláková, Němcová, členky)
- ELC – European Language Counsel (Hlavičková, členka Advisory Board)
- IPSA – International Political Science Association (Dvořáková)
- ISO – International Organization for Standardization (Petrů, členka Technického výboru skupiny 228 – Služby cestovního ruchu)
- GREG-PGV – Groupe de Recherche et d'Etude en Gestion – Pays du Groupe Vysegrad (Zamykalová, člen Vědeckého výboru mezinárodní výzkumné sítě PGV)
- Social Sciences and Humanities European Commission (Lehmannová, člen Advisory Board)
- Team Europe (Jakš, Klvačová, členové)
- WFUNA – World Federation of United Nation Associations (Lehmannová, předsedkyně WFUNA-CZECH; Trávníčková, Veselý, členové národní sekce)
- WISC – World International Studies Committee (Lehmannová, členka)

Vědecké rady:

- Ekonomická univerzita v Bratislave, Obchodná fakulta (Švarc)
- Ekonomická univerzita v Bratislave, Fakulta medzinárodných vzťahov (Zadrazilová, Lehmannová)

## 5.9 Publikační činnost

S vědomím nepříznivě se vyvíjející publikační činnosti na FMV v předchozím období přijalo Kolegium děkanky počátkem roku 2005 metodicko-koncepční materiál „Publikační činnost na Fakultě mezinárodních vztahů Vysoké školy ekonomické v Praze – výchozí stav (2003, 2004) a rozvojový plán pro další období“. Jeho cílem bylo zajistit systematické sledování publikačních aktivit fakulty a posílit motivaci učitelů i doktorandů vědecky pracovat a výstupy publikovat v co nejkvalitnějších časopisech a nakladatelstvích.

Na bázi tohoto dokumentu v období 2005-2006 vedení fakulty:

1. vyvíjelo systematický tlak na jednotlivá pracoviště a jednotlivce ohledně předkládání návrhů projektů do grantových agentur v ČR i v zahraničí;
2. vysvětlovalo koncepční a metodické otázky související s publikační činností a jejím „zakotvením“ v celém komplexu souvislostí, týkajících se nejen vědecké práce, ale i personálního vývoje fakulty (a potažmo i VŠE) jako celku; těžištěm byly nejen otázky četnosti publikací, ale zejména jejich kvalitativní aspekty (typy RIV,

impaktované časopisy, publikace v zahraničí, ohlasy na publikovaná díla apod.) a pomoc při hledání cest, jak se přiblížit významným časopisům v příslušných oborech;

3. motivovalo učitele a doktorandy ke kvalitním publikacím některými novými formami: v r. 2006 vyhlásila děkanka FMV 2. ročník Soutěže v publikační činnosti FMV s poměrně vysokými částkami ohodnocení; v r. 2006 podpořila předkládání článků do časopisů s nenulovým IF vyhlášením odměny pro autora ve výši Kč 50 tis. za článek z činnosti 1000; byly získány prostředky Komerční banky pro vyhlášení 1. ročníku Soutěže o nejlepší doktorskou práci, která ovšem zohledňuje publikační aktivitu doktorandů po dobu studia; výsledky práce v oblasti vědy a výzkumu jsou součástí finančního odměňování vedoucích kateder; ke stanovení úkolů jednotlivých akademických pracovníků na daném úseku bylo využito pohovorů, které byly organizovány na fakultě v daném roce, včetně přijetí plánů personálního rozvoje. Na podporu publikační činnosti doktorandů byly vypsány jak v roce 2005 tak v r. 2006 fakultní projekty (IGA FMV) s vydáním vědeckého sborníku.

Za dva roky této systematické práce došlo k výraznému pokroku v bodech 1 a 2. Nicméně databáze publikační činnosti VŠE (PCVSE) za léta 2005 a 2006 nevykazuje výrazné zlepšení, i když posuny pozitivním směrem patrné jsou, a to především v kvalitativních ukazatelích. Např. ve srovnání let 2005/2006 se posunul ukazatel RIV celkem – 157/202, Úspěšnost typů – 50,48%/67,56%, Úspěšnost celkem – 38,20%/52,06%. Výchozí základ (Publikace celkem) je ovšem nižší (411/388). *Viz tab. 3.*

Výrazným problémem FMV je dlouhodobě neexistující institucionalizovaná věda na jazykových katedrách, menší publikační činnost jejich pracovníků ve srovnání (s katedrami nejazykovými) a hlavně nulová uznatelnost vydaných publikací v RIV, *viz tab. 3.* Tato skutečnost značně snižuje Úspěšnost typů a Úspěšnost celkem celé FMV, která se v r. 2005 v mezifakultním srovnání nacházela na posledním místě. V r. 2006 dle průběžných údajů zaujímá alespoň v Úspěšnosti typů 5. místo. Problémem jsou i velmi diferencované výsledky nejazykových kateder.

K výsledkům uplatněných motivačních nástrojů přijatých v zájmu zlepšení publikační činnosti na FMV:

- 2. ročník Soutěže v publikační činnosti Fakulty mezinárodních vztahů VŠE v Praze: V r. 2006 bylo uděleno 11 cen děkanky FMV. Celkově byla soutěž dotována částkou Kč 102.500,-.
- 1. ročník Soutěže Komerční banky o nejlepší doktorskou disertační práci: Celkem byly oceněny tři práce. Soutěž byla financována ze sponzorského daru Komerční banky, a.s. ve výši Kč 100.000,-.
- „Cena VŠE za prestižní publikaci“ a „Cena za vědeckou publikační činnost studentů doktorského studia“: V učitelské kategorii (monografie) se FMV umístila na 2. místě a v doktorandské kategorii na 1. místě.
- FMV metodicky či finančně přispěla k vydání následujících sborníků doktorandů a studentů:
  - STEINMETZOVÁ, D. (ed.). *EU as a Global Player?* (CES), KAS
  - HNÁT, P., STUHLÍKOVÁ, Z., BIČ, J. *Subregionalismus v rámci Evropské unie.* (KSE), IGA
  - KOLEKTIV AUTORŮ. *Pozice nových členských zemí v Evropské unii.* (KSE), KAS
  - GOGA, S. (ed.). *Current Issues of the International Politics through the Eyes of Young Europeans.* (SMS JM), specifický výzkum

- KOLEKTIV AUTORŮ. *Politické systémy Latinské Ameriky*. (KPOL), specifický výzkum, prostředky FMV na edici
- Jiné ceny: Cenu Josefa Hlávky pro nejlepší studenty a absolventy pražských veřejných vysokých škol za akademický rok 2005-2006 získala na návrh FMV Ing. Jitka Odehnalová (KOP KK).

**Tab. 5.3: Příspěvky FMV do databáze RIV v letech 2001-2006 v komparaci s ostatními fakultami VŠE, stav k 16. 3. 2007**

Fakulta	Celkem publikací						RIV typy					
	2001	2002	2003	2004	2005	2006	2001	2002	2003	2004	2005	2006
FFÚ	292	435	494	443	521	666	220	359	403	367	457	601
<b>FMV</b>	<b>341</b>	<b>312</b>	<b>333</b>	<b>408</b>	<b>411</b>	<b>388</b>	<b>223</b>	<b>221</b>	<b>241</b>	<b>284</b>	<b>311</b>	<b>299</b>
FPH	380	511	468	351	366	389	249	270	310	287	284	309
FIS	401	437	530	455	464	385	313	327	417	340	345	279
FNH	180	236	233	336	220	268	130	170	158	259	169	228
FM	98	117	116	159	114	96	78	92	94	125	93	80

Fakulta	RIV celkem						Úspěšnost typů v %					
	2001	2002	2003	2004	2005	2006	2001	2002	2003	2004	2005	2006
FFÚ	219	330	362	301	453	548	99,6	91,9	89,8	82,0	99,1	91,2
<b>FMV</b>	<b>112</b>	<b>139</b>	<b>141</b>	<b>169</b>	<b>157</b>	<b>202</b>	<b>50,2</b>	<b>62,9</b>	<b>58,5</b>	<b>59,5</b>	<b>50,5</b>	<b>67,6</b>
FPH	180	208	226	214	249	293	72,3	77,0	72,9	74,6	87,7	94,8
FIS	284	287	364	306	263	214	90,7	87,8	87,3	90,0	76,2	76,7
FNH	111	159	71	127	87	143	85,4	93,5	44,9	49,0	51,5	62,7
FM	71	86	93	123	76	72	91,0	93,5	98,9	98,4	81,7	90,0

Fakulta	Úspěšnost celkem v %					
	2001	2002	2003	2004	2005	2006
FFÚ	75,0	75,9	73,3	68,0	87,0	82,3
<b>FMV</b>	<b>32,8</b>	<b>44,6</b>	<b>42,3</b>	<b>41,4</b>	<b>38,2</b>	<b>52,1</b>
FPH	47,4	40,7	48,3	61,0	68,0	75,3
FIS	70,8	65,7	68,7	67,3	56,7	55,6
FNH	61,7	67,4	30,5	37,8	39,6	53,4
FM	72,5	73,5	80,2	77,4	66,7	75,0

Poznámka: Celkem – celkový počet publikací bez jakéhokoliv omezení.  
RIV typy – počet publikací, které svým typem vyhovují zařazení do RIV nezávisle na přiřazení záměru nebo projektu.  
RIV celkem – celkový počet publikací, které vyhovují pro zaslání do RIV.  
Úspěšnost typů – podíl: RIV-celkem/RIV-typy v %.  
Úspěšnost celkem – podíl: RIV-celkem/publikace celkem v %.

Pramen: Sklenák, V. Databáze publikační činnosti VŠE za léta 2001-2006. Interní materiál VŠE, 2007.

V edičních a redakčních radách odborných časopisů pracovali tito pracovníci FMV:

- Journal of International Relations and Development, recenzovaný časopis, vydává Palgrave (Lehmannová),
- Prague Economic Papers, recenzovaný časopis v anglickém jazyce, vydává VŠE, (Cihelková),
- Politická ekonomie, časopis s nenulovým IF, vydává VŠE (Cihelková),



- Mezinárodní vztahy, recenzovaný časopis, vydává Ústav mezinárodních vztahů (Lehmannová),
- Politologické revue, recenzovaný časopis, vydává Česká společnost pro politické vědy (Dvořáková),
- Současná Evropa a Česká republika, recenzovaný časopis, vydává CES VŠE (Dvořáková, Cihelková, Lehmannová, Lukáš, Němcová, Neumann, Reschová, Švarc, Veselý, Zdražilová),
- Agricultural Economics, mezinárodní vědecký časopis, vydává MZE (Jeníček),
- Cizí jazyky, recenzovaný časopis pro teorii a praxi výuky cizích jazyků, vydává nakladatelství FRAUS (Hlavičková).

## 5.10 Využití institucionální podpory specifického výzkumu

Finanční prostředky poskytnuté FMV v rámci institucionální podpory na specifický výzkum byly podle zákona č. 130/2002 Sb. o podpoře výzkumu a vývoje z veřejných prostředků a v rámci pokynu kvestora č. 4/2003 využity na výzkumnou činnost, na které se podílejí studenti. Pro rok 2006 získala FMV dotaci v celkové výši Kč 2.031 tis. Položka celkové výše dotace zahrnuje Kč 1 800 tis. (mzdové výdaje Kč 766 tis.) na vlastní specifický výzkum fakulty a Kč 213 tis. (mzdové výdaje Kč 70 tis.) na řešení projektů IGA, o kterých rozhodla Interní grantová agentura VŠE, viz tab. 4. (Obhajoba projektů 8/05, 10/05, 11/05 a 12/05 byla uspořádána celofakultně dne 1. 11. 2006, přičemž všechny projekty byly ukončeny s výsledkem „splněno“.)

**Tab. 5.4: Čerpání prostředků FMV na projekty IGA, 2006, tis. Kč**

Registrační číslo	Řešitel	Název grantu	Celkem
04/06	Taušer (KMO)	Kvalitativní aspekty konkurenceschopnosti českých podniků	0
05/06	Vymětal (KPOL)	Role Evropské unie v regionální a globální dimenzi governance	40
08/05	Hnát (KSE)	Subregionalismus v rámci Evropské unie	40
10/05	Jeníček (KSE)	Energie – strategický faktor závislosti Evropy	53
11/05	Druláková (SMS JM)	Vnitřní a vnější aspekty bezpečnosti Evropské unie	48
12/05	Kochan (SMS JM)	Vytvoření webových stránek o problematice rozvojových zemí	30
Celkem			211

Další část prostředků byla využita na podporu tzv. malých projektů, tj. projektů společného výzkumu prováděného akademickými pracovníky a studenty a podporu projektů řešených ve spolupráci studentů doktorských a magisterských studijních programů. V rámci těchto projektů.

Dalšími položkami, financovanými ze specifické vědy byly zejména

- ocenění podílu studentů na obsahové i organizační přípravě fakultních akcí vědeckého charakteru,
- účast doktorandů na zahraničních a domácích konferencích a jiných akcích,
- aktivity na podporu publikační činnosti (Soutěž v publikační činnosti učitelů a doktorandů FMV, podpora soutěže ESOP),

- osobní a administrativní náklady zaměstnanců, zajišťujících řízení a organizaci činností výzkumu,
- úhrada nákladů na zabezpečení informačních a knihovnických služeb,
- úhrada nákladů na nákup materiálu,

### **5.11 Zasedání Vědecké rady FMV; habilitační řízení a řízení ke jmenování profesorem**

V r. 2006 se konala čtyři zasedání Vědecké rady FMV (8.3., 17.5., 14.6. a 6.12). V rámci těchto jednání bylo naplňováno zákonné poslání tohoto orgánu, zejména při projednávání dlouhodobých záměrů vzdělávací a vědecké činnosti (Zpráva o činnosti FMV VŠE v Praze za rok 2005, Aktualizace dlouhodobého záměru na rok 2007); při schvalování studijních programů, které mají být uskutečňovány na FMV (žádosti o prodloužení doby platnosti akreditace doktorského studijního programu „Mezinárodní ekonomické vztahy“ a „Politologie“, žádosti o akreditaci nových bakalářských studijních oborů „Mezinárodní studia – diplomacie“ a „Politologie“, žádosti o prodloužení akreditace bakalářských a navazujících magisterských oborů – ECTS); vyjadřovala se k otázkám, které předložila děkanka FMV (schválení předsedů a jejich zástupců komisí pro obhajoby disertačních prací v příslušném oboru doktorského studia, návrhy na oprávnění přednášet a zkoušet v komisích pro bakalářské a státní závěrečné zkoušky, apod.).

Před Vědeckou radou FMV proběhla habilitační řízení 3 docentů (P. Neumann, J. Kotoučová a K. Müller) a řízení ke jmenování 3 profesorů (L. Brokl, M. Hesková a J. Rataj); jmenování byli 2 docenti (P. Neumann a J. Kotoučová; K Müller až na počátku r. 2007) a 2 profesori (L. Brokl, J. Kunc, z r. 2005; J. Rataj prošel VR VŠE, řízení ke jmenování profesorem M. Heskové bylo zastaveno). Některá další řízení byla v tomto roce zahájena: L. Adamcová, I. Tichá, M. Boháček.

## 6. Akademičtí pracovníci

Na Fakultě mezinárodních vztahů působilo v roce 2006 celkem 235 pracovníků z toho 214 akademických. Ve srovnání s rokem 2005 vzrostl počet učitelů v přepočteném stavu ze 165 na 170, a to především v kategorii asistent. Naopak přepočtený počet vědeckých pracovníků klesl v roce 2006 na polovinu.

Ve věkové struktuře učitelů došlo k určitému omlazení – ve srovnání s rokem 2005 je ve věkové skupině do 39 let o 15 učitelů více, skupina 40 až 49 let je na stejné úrovni, ve všech vyšších věkových skupinách došlo k poklesu počtu učitelů – celkem o 11.

**Tab. 6.1: Celkový a přepočtený počet pracovníků – podle kateder (pracovišť)**

Katedra	Průměrný přepočtený počet za rok 2006	Fyzický počet k 31.12.2006
Katedra politologie	7,24	8
Katedra obchodního podnikání a komerčních komunikací	12,65	19
Katedra cestovního ruchu	6,48	8
Katedra podnikového a evropského práva	12,99	16
Katedra světové ekonomiky	15,15	19
Katedra mezinárodního obchodu	16,56	21
Středisko mezinárodních studií JM	11,39	21
Katedra anglického jazyka	38,27	39
Katedra německého jazyka	24,19	25
Katedra románských jazyků	20,64	25
Katedra ruského jazyka	4,76	5
<b>Celkem učitelé</b>	<b>170,32</b>	<b>206</b>
<b>Vědečtí pracovníci</b>	<b>2,43</b>	<b>8</b>
<b>Technickohospodářští pracovníci</b>	<b>19,85</b>	<b>21</b>
<b>Celkem FMV</b>	<b>192,6</b>	<b>235</b>

**Tab. 6.2: Kvalifikační struktura**

Pracovní zařazení	Počet učitelů	v % z celkového počtu
Profesor	15	7,3
Docent	32	15,5
Odborný asistent	132	64,1
Asistent	24	11,7
Lektor	3	1,5
<b>Celkem FMV</b>	<b>206</b>	<b>100,0</b>

**Tab. 6.3: Přehled věkové struktury akademických pracovníků**

Pracovní zařazení	Počet pracovníků dané kategorie					
	do 29 let	30 - 39 let	40 - 49 let	50 - 59 let	60 - 69 let	70 - 79 let
Profesor			4	3	2	6
Docent		2	4	14	7	5
Odborný asistent	5	31	42	40	11	3
Asistent	14	9	1			
Lektor	2	1				

## 7. Mezinárodní spolupráce ve vzdělávání

Fakulta mezinárodních vztahů vycházela při realizaci zahraničních styků z celoškolských priorit včetně dalšího zkvalitňování spolupráce s partnerskými školami v Evropě i na ostatních kontinentech (PIM, CEMS, APSIA apod.). Po vstupu České republiky do Evropské unie je věnována zvláštní pozornost vysokým školám v členských státech EU.

Za významný úspěch v oblasti zahraničních vztahů lze považovat již dvanácté výročí trvání projektu M.A. Degree in Economics of International Trade and European Integration. Program je skutečným evropským studiem.

Výuka v programu, který je v plném rozsahu realizován v angličtině, byla zahájena počínaje akademickým rokem 1994/95 a bez přerušení trvá doposud. Program vznikl jako společné studium Fakulty mezinárodních vztahů VŠE a šesti zahraničních universit:

- University of Antwerp, Belgie (UA)
- Free University of Brussels, Belgie (VUB)
- Università degli studi di Bari, Itálie (UB)
- Universidad de Cantabria, Španělsko (UC)
- Staffordshire University, Velká Británie (SU)
- Université des Science et Technologies de Lille, Francie (USTL)
- Vysoká škola ekonomická v Praze, ČR (VSE)

Tento třináctiměsíční studijní program byl v roce 2006 akreditován MŠMT ČR a je organizovaný na třech universitách: 1. semestr na Staffordshire University anebo Université des Science et Technologies de Lille, 2. semestr na University of Antwerp a 3. semestr na Vysoké škole ekonomické v Praze. CV a obsah magisterského programu vychází z výzkumných aktivit a vysoké kvalifikace pedagogů partnerských universit, kteří vnášejí své poznatky do výuky jednotlivých předmětů.

Program byl zvolen European University Association jako pilotní projekt „Joint Masters in Europe“ jako jeden z 11 programů z různých vědních oborů. V září 2005 byl program vybrán jako Erasmus Mundus a stal se tak magisterským programem, v jehož rámci EU podporuje vysokoškolské vzdělání připravující studenty zemí EU a z třetích zemí na jejich profesní kariéru ve výzkumné sféře, vládních a mezinárodních organizacích a ve výzkumných odděleních velkých bank, průmyslových a obchodních nadnárodních společností a korporací. Studenti z třetích zemí v tomto programu získají navíc informace o postavení a významu zemí EU ve světové ekonomice a mezinárodním obchodu.

V akademickém roce 2006/07 se účastní programu mezinárodní společnost studentů – celkem 34 posluchačů z osmnácti zemí, z toho 15 studentů ze zemí EU a 19 studentů z ostatních zemí. Jde zejména o Čínu, Vietnam, Uzbekistán, ale také Indii, Ghanu, Irán, Rusko, Kolumbii a Brazílii. Každý rok se do programu hlásí více než 300 nových uchazečů z celého světa.

Pozitivním zjištěním z průběhu prvních dvou semestrů studia MA programu Erasmus Mundus v akademickém roce 2006/07 je skutečnost, že studenti z VŠE v Praze stále patří mezi úspěšné, schopné velmi dobře obstát v takto náročné konkurenci. V rámci Erasmus Mundus jsou v mezinárodním prostředí prezentovány všechny zúčastněné univerzity. Velká pozornost je věnována propagaci těch univerzit, na kterých je program realizován. Vysoká škola ekonomická v Praze zajišťuje realizaci třetího semestru studia. Pro tento program jsou v podmínkách VŠE vytvořeny všechny podmínky jak z hlediska výuky, tak i jejího informačního zabezpečení.

Od roku 1995 je VŠE - Fakulta mezinárodních vztahů jako jediná vysoká škola z České republiky aktivním členem v organizaci "Diplomatic Academies and Institutes of

International Relations" sídlící ve Vídni a sdružující univerzity a diplomatické akademie ze sedmdesáti zemí světa.

Fakulta byla jedním z iniciátorů vytvoření Asociace středo- a východoevropských zemí pro mezinárodní studia - CEEISA s ústředím v Praze na VŠE. Prezidentkou se stala v roce 1999 na tříleté období prof. PhDr. Zuzana Lehmannová, CSc. V roce 2002 byla jmenovaná opět zvolena prezidentkou CEEISA na druhé funkční období.

Z aktivit FMV VŠE v Praze pokračuje spolupráce s "Dublin Institute of Technology", druhou nejvýznamnější vysokou školou v Irské republice. Dosavadní spolupráce a výhledová kooperace je zaměřena na přednáškovou činnost irských pedagogů v rámci výuky předmětů Katedry obchodního podnikání a komerčních komunikací a účast obou partnerů na vědeckých a odborných konferencích v Dublinu a v Praze. Pro FMV je významná dohoda o možnosti několikaměsíčních stáží doktorandů fakulty na DIT již od akademického roku 2006/07.

FMV VŠE je zakládajícím členem EUROPEAN FOUNDATION FOR COMMERCIAL COMMUNICATIONS EDUCATION (EFCCE). Evropská Asociace Komunikačních Agentur (EACA) iniciovala vznik Nadace, jejímž cílem je koordinace výuky komerčních komunikací (propagace) v Evropě, výměny učitelů a studentů, přístup studentů a učitelů do WARC (World Advertising Research Centre). Hlavním cílem EFCCE je zavedení jednotného certifikátu pro absolventy studia komerčních komunikací, který by byl platný pro celou EU.

FMV VŠE je zastoupena Katedrou obchodního podnikání a komerčních komunikací a je jedinou VŠ z ČR v EFCCE. Dalšími zakládajícími členy jsou: Werbe Akademie Wien, Haute Ecole Economique et Technique Brussels, Exile Supérieure de Publicité Paris, Université Pantheon – Assas Paris, Hochschule Pforzheim Německo, Hogeschool Utrecht, Universidad Crdenal Herrera CEU Valencia, Universidad CEU San Pablo Španělsko, Universidad de Navarra Španělsko, Università Cattolica del Sacro Cuore Itálie.

Očekává se, že základní kvalitativní zlom ve vzájemné spolupráci v rámci EU přinese konference EFCCE, která se bude konat v roce 2007 v Bruselu. Konference rozhodne o udělování certifikátů (zájem má přistoupit i IAA – Světová Asociace reklamy) a jednotné osnově výuky.

Katedra cestovního ruchu spolupracovala se zahraničními univerzitami v rámci přípravy nového studijního oboru. Pokračovala práce zástupců katedry v CENu (Comité Européen de Normalisation), v pracovní komisi Study Languages Tours. Výsledky práce komise byly publikovány v České republice a jsou bezprostředně využívány jak v pedagogické, tak i vědecké práci katedry.

V akademickém roce 2005/06 se úspěšně rozvíjela kooperace s John Marshal Law School, Chicago.

Významnou zahraniční aktivitou FMV VŠE v roce 2006 bylo pokračování účasti dvou zástupců katedry světové ekonomiky na projektu "Support to existing European Studies Centres in the People's Republic of China". Projekt byl přijat k profinancování Evropskou komisí a má tři koordinátory - z Číny, Belgie a Německa. Dále se na něm podílí řada univerzit z Velké Británie, Itálie a také my jako jediná škola z nově přistoupivších členských států. Projekt má dvě části - pedagogickou (výuka čínských studentů v Evropě a v Číně) a vědeckou. VŠE se účastní pouze části vědecké. Výzkumný tým prof. Cihelkové je partnerem čínské univerzity při řešení tématu "The New Member States and Their Economic Integration with EU". Jedná se o jednu z pěti výzkumných skupin, které jsou vždy tvořeny z části Číňany a z části Evropany (tři skupiny garantuje SRN, jednu Belgie a jednu my). Projekt bude trvat dva roky a výstupem z projektu bude pět knih (pět výzkumných skupin), jež budou publikovány v Číně a v čínštině.

V listopadu 2006 byli zástupci tří fakult VŠE v ruském Jekatěrinburgu jako členové delegace Ministerstva průmyslu a obchodu ČR u příležitosti čs. průmyslové výstavy na Urale. Na základě zájmu ruské strany navštívil proděkan FMV VŠE vedení ekonomické fakulty

Uralské státní technické univerzity Jekatěrinburg. Byly projednány možnosti vzájemné vědecko-výzkumné i pedagogické spolupráce. Ekonomická fakulta Uralské státní technické univerzity Jekatěrinburg umožní krátkodobé – měsíční stáže doktorandům fakulty a zajistí jejich odbornou náplň a možnost návštěvy vybraných přednášek a seminářů. Obě fakulty souhlasí se vzájemnou, pokud možno bezplatnou, účastí pedagogů na mezinárodních konferencích a seminářích. Smlouva o vzájemné spolupráci byla podepsána rektory obou univerzit v únoru 2007.

Zájem o možnou spolupráci s FMV VŠE projevila i Fakulta managementu Uralské státní ekonomické univerzity Jekatěrinburg, při návštěvě fakulty v Praze děkanka doc. Larisa Michajlovna Kapustina.

V září 2006 úspěšně skončil mezinárodní projekt Socrates Erasmus „Interkulturní komunikace v mezinárodních ekonomických vztazích“, koordinátorem Ekonomická univerzita v Bratislavě a partnery Rakouský latinskoamerický institut ve Vídni (Rakousko) a Universidad de Granada, Španělsko, za FMV VŠE KROJ. V rámci projektu se konaly přednáškové pobyty učitelů ve všech partnerských zemích.

V roce 2006 úspěšně probíhal projekt LEONARDO DA VINCI „Developing skills for an international labour market in the enlarged Europe“. V rámci projektu bylo několik posluchačů VŠE vysláno v r. 2006 na tříměsíční stáž do italských firem (koordinátorem za VŠE KROJ).

V roce 2006 bylo zahájeno řešení projektu LEONARDO DA VINCI „Enterprising competences – EU (ECEU)“ – „Opportunity Ready: Promoting enterprising competence in Europe“. Koordinátorem projektu je Španělsko, účastní se celkem 10 členských zemí Evropské unie, (KROJ spolupracuje na řešení projektu s KOPKK).

#### **Dvoustranná spolupráce FMV se zahraničím na smluvní bázi:**

- Belgie - University Antwerpen - RUCA  
- Free University, Brussels
- ČLR – Shandon Economic University, Jinan
- Francie - Université Lille.  
- Université de Nice - Sophia Antipolis  
- Université Paris I-Panthéon - Sorbonne  
- Université Jean Moulin, Lyon 3  
- ESCP-EAP  
- Audencia Nantes
- Irsko -Institut of Technology, Dublin
- Itálie - Università degli Studi di Bari
- Německo - Università Siegen  
- European Retail Academy (ERA)
- Nizozemí - The Hotelschool Haag
- Rusko - MGIMO - Moskevský státní ústav mezinárodních vztahů  
- Uralská státní technická univerzita, Ekonomická fakulta, Jekatěrinburg
- Španělsko - Universidad de Cantabria, Santander - Universidad de Granada
- Uzbekistan - Uzbeká univerzita mezinárodních vztahů a obchodu
- Velká Británie - Staffordshire University, Stoke-on- Trent  
- Metropolitan University, Manchester  
- University of Westminster, London

### **Další partnerské školy:**

- ČLR - Renmin University, Eastern Europe and Central Asia Studies Institute, Beijing
  - China Foreign Affairs University, Beijing
  - Zhejiang University, Hangzhou
  - East China Normal University, Shanghai
- Francie - Université Aix-en-Provence
  - Ecole Supérieure de Commerce, Dijon
  - Obchodní komora - Région Centre, Université Orléans
- Irsko - University of Limerick
- Itálie - Università Bologna
- Kypr - College of Tourism & Hotel Management, Nicosia
- Polsko - Institut mezinárodních vztahů při Varšavské univerzitě
- Rakousko - Diplomatiche Akademie, Wien
- Slovensko - Ekonomická univerzita v Bratislave, Obchodná fakulta
  - Univerzita Mateja Bela v Banské Bystrici, Ekonomická fakulta
- Švýcarsko - Faculty of Economic and Social Sciences, University of Geneva
- USA - Georgetown University, Edmund Walsh School of Foreign Service, Institute for Study of Diplomacy, Washington
  - Rochester Institute of Technology, Rochester
  - Hospitality & Service Management, College of Applied Science and Technology, New York
  - University of Denver, School of International Studies, Denver
  - University of Pittsburgh, Graduate School of Public and International Affairs
  - John Marshall Law School, Chicago
  - Tufts University, The Fletcher School of Law & Diplomacy, Medford, Maryland
- Velká Británie - University of Surrey - St. Mary
  - Thames Valley University, London



Podrobný přehled zahraničních cest pracovníků kateder za rok 2006 uvádí následující tabulky.

**Tab. 7.1: Počet zahraničních výjezdů v roce 2006 podle jednotlivých kateder**

<b>Katedra</b>	<b>Počet výjezdů</b>
Katedra anglického jazyka	2
Katedra cestovního ruchu	6
Katedra mezinárodního obchodu	10
Katedra německého jazyka	7
Katedra obchodního podnikání a komerčních komunikací	22
Katedra politologie	11
Katedra podnikového a evropského práva	10
Katedra románských jazyků	9
Katedra ruského jazyka	0
Katedra světové ekonomiky	32
Středisko mezinárodních studií JM	18
Institut integrace ČR do evropské a světové ekonomiky	6
<b>C E L K E M</b>	<b>133</b>

**Tab. 7.2 Zahraniční pobyty pracovníků Fakulty mezinárodních vztahů v roce 2006**

<b>Teritorium</b>	<b>do 1 týdne</b>	<b>do 1 měsíce</b>	<b>do 3 měsíců</b>	<b>do 6 měsíců</b>	<b>nad 6 měsíců</b>	<b>celkem</b>
ostatní	17	9	0	1	0	<b>27</b>
západní Evropa	58	3	3	0	0	<b>64</b>
USA	1	2	0	0	0	<b>3</b>
střední a východní Evropa	38	1	0	0	0	<b>39</b>
<b>celkem</b>	<b>114</b>	<b>15</b>	<b>3</b>	<b>1</b>	<b>0</b>	<b>133</b>

## 8. Rozvojové projekty

Na rok 2006 získala Fakulta mezinárodních vztahů od MŠMT zdroje na uskutečnění tří rozvojových projektů. Ve dvou případech se jednalo o podíl na celoškolských projektech, v jednom případě o projekty ryze fakultní:

- Projekt **Transformace studijních programů Fakulty mezinárodních vztahů**

V rámci tohoto projektu si stanovila jako cíle vyřešit přechod na nový studijní systém, připravit učební pomůcky, informační materiály pro studenty a průvodce novým systémem studia. V průběhu roku byl vypracován systém, který přes zvýšené nároky na pedagogická pracoviště umožní stávajícím studentům dostudovat podle jejich původních studijních plánů; po přechodnou dobu budou vedle sebe existovat studijní plány v rámci ECTS a studijní plány původní. Od akademického roku 2006/07 však již všichni noví studenti nastupují do studijních programů v rámci ECTS. U předmětů, kde v rámci přechodu na ECTS, došlo k podstatným změnám a u předmětů v rámci akreditace pro ECTS nově vzniklých byly připraveny nové učební pomůcky. U dalších předmětů byly zachovány učební pomůcky stávající. Byl připraven elektronický informační materiál a elektronický průvodce, kdy se zvažuje i jejich tištěná podoba. V rámci řešení tohoto projektu bylo neakreditováno nebo nově akreditováno 369 předmětů. Na projektu se podílela významná část pracovníků všech kateder.

- Projekt **Vytvoření koncepce vzdělávání zdravotně handicapovaných studentů, pracovního místa asistenta a počítačových pracovišť pro handicapované studenty na VŠE**

Cílem tohoto projektu bylo usnadnění studijního procesu pro handicapované studenty, zlepšení komunikace mezi studenty a školou a vytvořit materiální, technologické a organizační podmínky pro zpřístupnění informačních technologií zdravotně (především zrakově) handicapovaným studentům VŠE. V rámci řešení projektu za intenzivního přispění fakulty byly zpracovány materiály upozorňující na stávající nedostatky technického rázu v prostorách VŠE v Praze, na jejichž základě budou tyto v dalších letech odstraňovány; vznikl základ koncepce vzdělávání různých skupin zdravotně postižených osob v rámci VŠE; byl připraven další rozvojový projekt, jehož podstatou je vytvoření Střediska integrace speciální výuky na VŠE v Praze v roce 2007. Dále byl připraven základní koncept prezentace VŠE směrem k handicapovaným uchazečům o vysokoškolské studium pro přijímací období roku 2007. A v neposlední řadě bylo zahájeno budování pracovišť, která umožňují využívání informačních technologií, informačních zdrojů a integraci zdravotně handicapovaných studentů do studia na VŠE

- Projekt **Zvyšování odborné i pedagogické úrovně akademických pracovníků Vysoké školy ekonomické v Praze**

Fakulta mezinárodních vztahů Vysoké školy ekonomické v Praze v rámci rozvojového projektu „Zvyšování odborné a pedagogické úrovně akademických pracovníků“ v roce 2006 čerpala finanční prostředky ve výši 100.000,- Kč určené na mzdové prostředky plus příslušná pojištění. Tato částka byla v plné výši pročerpána v rámci studijního volna Ing. Josefa Malého, PhD. v období od 1.2. 2006 do 28.4. 2006. Studijní volno bylo využito k přípravě habilitační práce s tím, že habilitační řízení mělo být zahájeno na podzim roku 2006. Vzhledem k dlouhodobé nemocniční hospitalizaci Ing. Malého v měsících listopadu a prosinci, nemohlo toto být splněno, a je tedy počítáno s tím, že uvedené řízení bude zahájeno na nejbližším zasedání vědecké rady fakulty v roce 2007.

## 9. Zprávy o činnosti kateder

### 9.1 Katedra anglického jazyka

Katedra anglického jazyka je nejpočetnější katedrou Fakulty mezinárodních vztahů a patří svým rozsahem i kvalitou výuky angličtiny mezi nejvýznamnější pracoviště svého druhu v České republice. Počet jejích členů kolísá mezi 35 – 40 učiteli. Vzhledem k tomu, že většina studentů volí angličtinu jako svůj první jazyk, učí členové katedry v průměru přes 5000 studentů za semestr.

#### Studijní a pedagogická činnost

Stěžejním úkolem katedry v roce 2006 bylo dokončit přechod na systém evropských kreditů. Naším cílem bylo plně se integrovat do curricula VŠE a ve spolupráci s fakultami nabídnout jazykové kurzy, jejichž program úzce souvisí s hlavním záměrem jednotlivých fakult. Pracovníky katedry byl v r. 2005 akreditován studijní program pro 4 semestry odborné ekonomické angličtiny pro bakalářský stupeň studia a byla přepracována a rozšířena učebnice (Čapková a kol.: English for Economists). V r. 2006 jsme akreditovali specializace, v nichž pokračuje studium jazyka na FMV v dalších dvou semestrech. Je to **specializace obchodní**, kde byla nově zavedena učebnice Pass Cambridge BEC ( autoři : Ian Wood, Louise Pile). Naším cílem je připravit studenty na mezinárodní zkoušku BEC Higher (Cambridge Business English Certificate Higher), která je uznávána zahraničními univerzitami. Dále byla akreditována **specializace právní**, tj. Angličtina v právních textech, **Angličtina v evropských studiích** a **specializace pro obor Cestovní ruch**. Pro tuto specializaci byla nově vypracována učebnice English in the Tourism Industry.

V roce 2006 byly dále akreditovány předměty pro studenty, kteří mají angličtinu jako druhý jazyk na F I, III, IV a V ( 2AJ105 a 2AJ106), předměty vedlejší specializace KAJ Komerční jazyky a vedlejší specializace Anglo-americká studia a celoškolicky volitelné předměty Vybrané otázky současného marketingu, Odborný písemný projev, Řešení případových studií v oblasti mezinárodních vztahů, Problematika interkulturní komunikace a Rozbor principů řízení a jejich hodnocení. Dále byl akreditován kurz angličtiny pro doktorské studium.

#### Vědecko-výzkumná činnost

Pracovníci katedry se dlouhodobě zabývají terminologií v oblasti ekonomické, finanční, účetní a právní. Výsledkem jejich práce jsou anglicko-české a česko-anglické odborné slovníky, které opakovaně vycházejí v přepracovaných a doplněných vydáních. V roce 2006 připravovali členové katedry přepracované a rozšířené vydání Anglicko českého a Česko anglického slovníku z oblasti ekonomické, obchodní, finanční a právní (Bočánková, Kalina, Oherová, Taišl, Zuzáková) a přepracované a rozšířené vydání publikace Konferenční angličtina (Bočánková, Kalina, Oherová), obě publikace budou vydány v r. 2007. Dále členové katedry zpracovali Anglicko-český frazeologický slovník (Bočánková, Kalina, předpokládané datum vydání v r. 2007). V r.2007 vyjde též Anglicko-český a česko-anglický terminologický slovník cestovního ruchu (Z. Míšková).

M.Žirovnická je spoluřešitelka projektu MŠMT: Trvale udržitelný rozvoj malého a středního podnikání (hlavní řešitel projektu FVI Jindřichův Hradec). V roce 2006 vytvořili členové katedry skriptum Intercultural Communication – Typical Features of the Czech, British, American, Japanese, Chinese and Arab Cultures (Bočánková a kol. Nakladatelství VŠE 2006). Byla dokončena a vydána přepracovaná učebnice odborné ekonomické angličtiny (Čapková a kol.: English for Economists, Ekopress 2006, ISBN 80-86119-52-1), která získala

2. cenu děkanky FMV v kategorii Knižní publikace – učebnice a cenu VŠE za prestižní publikaci v kategorii Knižní publikace. Jde o základní učebnici odborné ekonomické angličtiny s mnohostranným využitím. Umožní, aby se studenti naučili prakticky v cizím jazyce používat vědomosti získané v odborných předmětech vyučovaných ve studijních oborech na VŠE a přispěje k vytváření a prohlubování slovní zásoby a jazykové pohotovosti pro budoucí obchodní a jiná jednání.

Členové katedry připravili články pro Acta Oeconomica Pragensia (Bočánková, Holloway, Janáčková, Míšková, Quigley, Žirovnická), spolupracují s časopisem Ekonom (pravidelný kurz angličtiny, Čapková, Housková) a přispívají do časopisu Cizí jazyky.

Podrobné informace o členství učitelů katedry ve vědeckých institucích i o publikační činnosti jsou uvedeny na webové stránce katedry.

### **Zahraniční styky a účast zahraničních odborníků**

Katedra spolupracuje v rámci CEMS s katedrami jazyků členských VŠ, probíhá mezinárodní výměna examinátorů při zkouškách CEMS. Dále má KAJ dlouhodobou smlouvu s Randolph- Macon Woman's College v USA, která na katedru posílá každoročně jednu až dvě své absolventky. Na KAJ působí dlouhodobě 10 zahraničních lektorů z VB, Irska a USA s mnohaletou praxí na různých evropských univerzitách.

### **Kvalifikační a personální rozvoj**

Katedra externě spolupracuje s učiteli katedry politologie, práva a cestovního ruchu VŠE: (Z.Míšková přednáší pro zahraniční studenty katedry CR a studenty CEMS, R. Chalupský pro studenty CESP).

Kromě kateder VŠE spolupracuje KAJ s učiteli UK (katedra Dálného východu).

V doktorském studiu je Mgr. H. Čapková, Mgr. Š. Baštýřová (studium přerušeno vzhledem k mateřské dovolené), PhDr. Zuzana Míšková, Mgr. Petr Šimůnek a Howard Hunt. L.Slunečková úspěšně dokončila doktorské studium na FF UK a získala titul PhD.

## **9.2 Katedra cestovního ruchu**

Katedra cestovního ruchu připravuje manažery pro střední a vrcholový management podniků cestovního ruchu, orgánů a organizací zabývajících se metodickým řízením cestovního ruchu v České republice a odborů regionálního rozvoje a cestovního ruchu Krajských úřadů. Pro její práci je typická úzká provázanost s hospodářskou praxí.

### **Studijní a pedagogická činnost**

V roce 2006 se katedra soustředila na další zkvalitňování a inovace obsahu jednotlivých vyučovaných kurzů a prohlubování spolupráce s hospodářskou praxí. Vedle starého studijního plánu byla zahájena výuka ve všech studijních oborech v ECTS kreditech. Výuka byla obohacena o nové přednášky prohlubující problematiku udržitelného rozvoje cestovního ruchu, zapojení České republiky do mezinárodní spolupráce v oblasti cestovního ruchu, včetně dopadů vstupu České republiky do EU a projevů v rámci cestovního ruchu. Do výuky byla zařazena celá řada expertů, jejichž přednášky se stávají nedílnou součástí jednotlivých kurzů a tím se postupně vytváří okruh stálých spolupracovníků Katedry cestovního ruchu. Tím je zajištěna nejenom aktualizace, ale i prověřování znalostí a dovedností studentů odborníky z praxe a působí zpětná vazba na další průběžné inovace jak obsahu výuky, tak i používaných metod výuky.

Zkvalitňování výuky se projevuje i v individuální práci se studenty. V rámci soutěže

ESOP získala ocenění týmová práce studentů „ Jak se dělá výstava – móda i ve škole“ pod vedením PhDr. Jarmily Netkové. Proběhla řada exkurzí spojených s besedami s odborníky z praxe. V rámci internacionalizace výuky byla zařazena přednáška prof. Franka McMahona z Dublin Institute of Technology na téma „Taxation in Tourism“.

Katedra cestovního ruchu ve spolupráci s Katedrou angličtiny zajišťovala kurz CR 661 Tourism, který je přednášen v angličtině a je určen pro studenty CEMS a ostatní hostující zahraniční studenty (ing. Petřů).

V rámci publikační činnosti pracovníci katedry publikovali řadu článků jak v odborném tisku, tak i jako součást sborníků z mezinárodních konferencí.

### **Vědecko-výzkumná činnost**

Pokračovala spolupráce na základním výzkumu v rámci MPO, FI-IM/189 „Distribuovaný informační systém pro pokročilý management poskytování kapacit“ s firmou data Partner s.r.o (doc. Indrová, Ing. Petřů), spolupráce na výzkumném projektu „Možnosti využívání kulturního a přírodního dědictví pro rozvoj cestovního ruchu: rezervy, překážky, limity“ (PhDr. Jarmila Netková).

Katedra cestovního ruchu vzhledem k dokončení stávajících vědeckých projektů vyvinula mimořádnou aktivitu pro získání nových projektů v různých oblastech činnosti. Byly podány následující projekty:

- V rámci IGA – Ing. Zuzana Lechnýřová: Případové studie z oblasti cestovního ruchu, projekt nebyl ze strany VŠE podpořen.
- V rámci GA ČR – doc. Ing. Jarmila Indrová, CSc.: Udržitelný rozvoj cestovního ruchu v České republice, projekt byl úspěšný.
- Rozvojový projekt VŠE Praha na rok 2007 – součást Příprava navazujícího studijního programu Cestovní ruch v distanční formě – doc. Ing. Tomáš Kubálek, CSc., doc. Ing. Jarmila Indrová, CSc. , projekt byl úspěšný.
- Výzkumný záměr FMV na léta 2007-2013 :Governance v kontextu globalizované ekonomiky a společnosti, část Vyvážený rozvoj, transparentnost a etika , vedoucí autorského kolektivu Katedry cestovního ruchu doc. Ing. Jarmila Indrová, CSc., projekt byl úspěšný a umožňuje zapojení především doktorandů katedry.
- Projekt financovaný z prostředků ESF: Komplexní zajištění vzdělávacího programu „Venkovský cestovní ruch, jeho specifika a podmínky pro rozvoj“ pro projekt „Školení a vzdělávání pracovníků v cestovním ruchu“- garant Ing. Petřů – předložená zakázka byla úspěšná.

### **Účast na mezinárodních konferencích:**

- Ing. Petřů – Konference o cestovním ruchu – referát na téma „Vzdělávání a výzkum na Katedře cestovního ruchu, spolupráce s praxí“.
- Mezinárodní konference „Cestovní ruch jako interdisciplinární jav a jeho výskum“, Slovensko – doc. Ing. Jarmila Indrová, CSc. referát na téma: „Vědecko-výzkumná a pedagogická činnost v cestovním ruchu na Katedře cestovního ruchu VŠE Praha“.
- Konference o vzdělávání v cestovním ruchu v rámci veletrhu MADI – referáty doc. Ing. Jarmila Indrová, CSc. na téma: „Nové vzdělávací programy v cestovním ruchu a hotelnictví“ , ing. Zdenka Petřů , na téma: „ Metodika kurzů a zkoušek odborné způsobilosti“.

„Světové fórum AMFORHT 2006“ pořádané světovou asociací pro vzdělávání v hotelnictví a turismu – doc. Ing. Jarmila Indrová, CSc., referát na téma: „Trendy v cestovním ruchu a jejich promítnutí do vzdělávání pracovníků pro tuto oblast“.

## **Zahraniční styky**

Práce v CENU -Comité Européen de Normalisation v pracovní skupině WG05 – Průvodcovské služby – požadavky na kvalitu ( Ing. Petřů), práce v TC ( Technický výbor 228 ISO, v pracovní skupině WG2 – Spa services - Lázeňské služby – (ing. Petřů). Pokračovala spolupráce v rámci redakčního kruhu vědeckého časopisu Ekonomická revue cestovního ruchu (doc. Indrová), který vychází na Univerzitě Mateja Bela na Slovensku.

## **Kvalifikační a personální rozvoj**

S cílem kvalitního zajištění zvýšených výkonů věnuje katedra mimořádnou pozornost zlepšení kvalifikační struktury pracovníků. V současné době má 2 interní doktorandy a 3 pracovníci jsou zapojeni do studia vědecké doktorandury.

Pracovníci katedry průběžně prohlubovali své pracovní dovednosti v oblasti využívání výpočetní techniky a zdokonalovali své jazykové schopnosti. Úspěšně proběhla obhajoba doktorské práce Ing.Pavla Attla na téma: „Konkurenceschopnost českého lázeňství“.

/ Školitel prof. Ing. Jiří Jindra, CSc., malou obhajobu zajišťovala Katedra cestovního ruchu/.

Pracovníci katedry zpracovali řadu posudků a hodnocení na projekty a materiály hospodářské praxe. Doc. Ing. Jarmila Indrová, CSc. pracovala jako vedoucí auditorské skupiny metodického auditu statistiky cestovního ruchu, pro ČSÚ.

## **9.3 Katedra mezinárodního obchodu**

Katedra mezinárodního obchodu je oborovou katedrou, která se specializuje na problematiku mezinárodního obchodu a podnikatelského prostředí. V roce 2006 se KMO zaměřila zejména na inovace obsahu stávajících studijních programů a to jak na bakalářské, tak i magisterské úrovni. Rovněž dále rozvíjela mezinárodní spolupráci a vědeckovýzkumnou činnost.

### **Studijní a pedagogická činnost**

V roce 2006 pokračovala KMO v modernizaci forem a obsahu výuky v povinných i volitelných předmětech, připravila nové kurzy v souladu s pravidly ECTS. Členové KMO rozšířili nabídku kurzů vyučovaných v cizím jazyce, především pak v angličtině. Katedra vedla více než 100 bakalářských prací a přibližně stejný počet prací diplomových.

V roce 2006 pokračovala spolupráce s praxí zejména s rezortním Ministerstvem průmyslu a obchodu a jeho agenturami ? CzechInvest a CzechTrade. Na jedné straně lze říci, že se pracovníci uvedených institucí zapojili do výuky kurzů KMO, na druhé straně se pracovníci uvedených institucí účastnili vzdělávacího cyklu zajišťovaného pracovníky KMO a dalších kateder FMV. KMO rovněž organizovala prezentaci agentury CzechInvest na půdě VŠE.

Do výuky kurzů KMO se pravidelně zapojovali i významní manažeři mezinárodních firem. Učitelé katedry zajišťují i výuku řady předmětů v cizích jazycích v rámci mezinárodních programů CEMS, CESP a M.A. Economics of International Trade and European Integration.

### **Věda a výzkum**

V roce 2006 pokračovali pracovníci KMO v realizaci grantu GAČR 402/05/2643 ? Mezinárodní konkurenceschopnost českých podniků po vstupu do EU. V rámci grantu se pracovníci KMO zúčastnili několika zahraničních workshopů, především ve Francii a Velké Británii.

V červnu 2006 zorganizovala KMO mezinárodní konferenci ve spolupráci s katedrou

mezinárodního obchodu EU Bratislava na téma ?Připravenost českých podnikatelských subjektů na vstup do EU? a podílela se na vydání sborníku z této konference.

Členové KMO vyvíjeli v roce 2006 rozsáhlé publikační aktivity a publikovali přibližně 100 titulů v ČR i zahraničí.

### **Zahraniční styky**

KMO pokračovala ve velmi dobré spolupráci s Katedrou mezinárodního obchodu na Fakultě obchodní Ekonomické univerzity v Bratislavě. V rámci této spolupráce se rozvíjela jak vědecko-výzkumná činnost (společná publikace, příspěvky ve sbornících z konferencí), tak i spolupráce v oblasti pedagogické.

Dále působí někteří učitelé KMO jako hostující profesori, zejména na francouzských univerzitách v rámci projektu Socrates EU, jsou aktivními členy IFMG (Inter-Faculty Marketing Group) v rámci CEMS a mezinárodní vědecké sítě při Universitě v Grenoblu.

## **9.4 Katedra německého jazyka**

Stěžejním úkolem KNJ nadále zůstává zajištění co nejlepší jazykové vybavenosti posluchačů VŠE. Z toho vyplývá i směr, kterým se jazyková výuka ubírá – zprostředkování především hospodářského a v dostatečné míře i obecného jazyka pro všechny úrovně jazykových znalostí. Nemalou měrou je rovněž zastoupena nabídka kurzů více specializovaných (němčina v právnických textech, bankovníctví, cestovním ruchu, jazyk Evropské Unie či diplomacie). KNJ je rovněž schopna díky mezioborové kvalifikační struktuře nabídnout kurzy ryze odborné jako např. hospodářské a politické aspekty v německy mluvících zemích, marketing, problematika PR, mezinárodní marketing či hospodářská etika.

### **Studijní a pedagogická činnost**

Rok 2006 byl ve znamení ověřování správnosti změn, nastolených v roce předešlém, které se týkaly zavedení nového učebního materiálu jak pro kurzy I. tak i II. jazyka. KNJ s úlevou konstatovala, že nový učební materiál splňuje požadavky moderní výuky jazyka se zvýšeným akcentem především na její komunikativní složku. Zároveň byla úspěšně dovršena jednání s Goethe-Institutem, jejichž cílem je nabídka specializovaných kurzů odborného jazyka vedoucích ke složení mezinárodně uznávané zkoušky PWD. Zkouška svými jazykovými a především oborově profilovanými nároky převyšuje v ČR obecně známou státní jazykovou zkoušku.

### **Vědecko-výzkumná činnost**

I v roce 2006 vyvíjela KNJ viditelné aktivity v oblasti vědy a výzkumu. Z počátku roku byl předložen pro GAČR výzkumný projekt z oblasti jazykové interference. Paralelně probíhaly ve spolupráci s ostatními jazykovými katedrami práce na vydání monobloku v rámci vědeckého časopisu AOP věnovaného odbornému jazyku. Publikace vyšla v druhé polovině roku. Pokračoval výzkum v oblasti konfrontační lingvistiky a frazeologie jakož i výzkum teorie odborného jazyka. V druhé polovině roku byl zahájeny přípravné práce vedoucí k předložení dvou výzkumných projektů (GAČR), se kterými KNJ počítá pro rok 2007.

Jako velmi perspektivní se ukázala spolupráce KNJ a KMO na společném projektu mapujícím tok českého exportu do německy mluvících zemí především pak do SRN. Rovněž tento projekt se koncem roku 2006 nacházel ve stádiu zcela konkrétně rozpracovaného vědeckého záměru, který bude v roce 2007 předložen jako výzkumný projekt pro GAČR.

K vědeckovýzkumným aktivitám patří rovněž pravidelná účast členů KNJ na mezinárodních konferencích.

### **Zahraniční styky**

I v roce 2006 pokračovala spolupráce KNJ s Ústavem jazyků Ekonomické univerzity v Bratislavě. Díky KNJ jsou udržovány kontakty s WU Wien, jejichž konkrétním vyústěním je příprava odborně zaměřené exkurze studentů VŠE do Vídně v rámci Česko-rakouského programu Aktion. Probíhá rovněž spolupráce s Fakultou veřejné správy Univerzity Göteborg. Na katedře pracují v současnosti 2 zahraniční lektori. Oba se nemalou měrou podílí jednak na přezkušování studentů, ucházejících se o zahraniční stipendia a dále pak i na výuce odborných předmětů (např. Komparace politických systémů Německa, Rakouska a Švýcarska či realie těchto zemí, Argumentace a kritika či Interkulturní management, CEMS).

Velký ohlas měla u studentů odborně zaměřená exkurze do Berlína – tématicky orientovaná na zahraniční obchod, mezinárodní marketing a moderní instrumenty reklamy, která se uskutečnila koncem dubna 2006.

### **Kvalifikační a personální rozvoj**

Na KNJ je kladen důraz na kvalifikační růst jednotlivých zaměstnanců. V roce 2006 obhájila disertační práci I. Švihlíková. A. Brůhová plánuje obhajobu disertační práce v časovém období 2007/2008. V doktorském studiu pokračují L. Hálková-Vykypělová a D. Capcarová. V roce 2007 zamýšlejí zahájit doktorandské studium další dvě pracovnice KNJ.

## **9.5 Katedra obchodního podnikání a komerčních komunikací**

Katedra obchodního podnikání a komerčních komunikací se specializuje na problematiku podnikání v maloobchodě, a to zejména v mezinárodních souvislostech. Je garantem dvou vedlejších specializací napojených na hospodářskou praxi - Retail Business a Komerční komunikace.

### **Studijní a pedagogická činnost**

V roce 2005 katedra v souvislosti s přechodem na systém evropských kreditů (ECTS) kompletně transformovala všechny vyučované předměty a obě vedlejší specializace a předložila podklady k jejich akreditaci. V bakalářském studijním programu se stávají nosnými povinné předměty Retail Management a Retail Marketing, v navazujícím magisterském programu Mezinárodní management. Katedra iniciovala jednání evropských a zámořských univerzit vyučujících reklamu s cílem udělovat absolventům specializace Komerční komunikace certifikát International Advertising Association usnadňující uznání kvalifikace a uplatnění v praxi. Zastupuje také VŠE jako zakládající člen Fondu na podporu výuky reklamy. Rozšířena byla nabídka mimosemestrálních kurzů vyučovaných zahraničními profesory v anglickém jazyce i nabídka paralelní výuky předmětů v angličtině pro zahraniční studenty.

### **Vědecko-výzkumná činnost**

Členové katedry byli v roce 2006 zapojeni do tří projektů GAČR:

- Mezinárodní konkurenceschopnost podniků v rozšířené EU – hlavní řešitel prof. Machková, členkou týmu z KOP prof. Zadražilová,
- Trvale udržitelná spotřeba a její vztah k odvětví obchodu – hlavní řešitel doc. Příkrylová, členy týmu z KOP Ing. Mikeš, Ing. Poster, Ing. Filipová, Ing. Zeman, Ing. Průša,
- Ochrana spotřebitele v kontextu globalizace – hlavní řešitel doc. Švarc, členy týmu z KOP Ing. Zeman a Ing. Filipová.

Jeden člen katedry byl členem řešitelského týmu grantu Akademie věd ČR – Hodnocení pravěké keramiky pomocí matematických modelů – doc. Kubálek.



Katedra se významně podílela na organizaci největší střeoevropské konference zaměřené na oblast maloobchodního podnikání Retail Summit 2006. Členové katedry připravili odborná hesla do výkladového slovníku, který vznikl ve spolupráci s Ekonomickou univerzitou v Bratislavě v rámci projektu VEGA.

### **Zahraniční styky**

Katedra se stala jedním ze zakládajících členů mezinárodní sítě univerzitních pracovišť specializovaných na výuku retailingu „European Retail Academy“. Byla obnovena spolupráce s Dublin Institute of Technology v Irské republice. Prezenční doktorandi reprezentovali katedru svými vystoupeními v Lyonu ve Francii na workshopu věnovaném mezinárodnímu managementu.

### **Kvalifikační a personální rozvoj**

Jedna členka katedry pokračuje v doktorském studiu v distanční formě, do prezenční formy doktorského studia byli přijati 4 noví studenti, z toho 2 vládní stipendisté. V konkurzním řízení byli na katedru přijati dva noví pracovníci se zaměřením na oblast manažerské informatiky.

## **9.6 Katedra podnikového a evropského práva**

Katedra podnikového a evropského práva se soustředila v roce 2006 zejména na obsahovou přípravu výuky v nově akreditovaných kurzech bakalářského i navazujícího magisterského studia v na systém ECTS a tak jako v předchozích letech na internacionalizaci výuky, zapojení do vědecké práce a na zvyšování kvalifikace učitelů.

### **Studijní a pedagogická činnost**

V souvislosti s přechodem na výuku v systému ECTS, se katedra věnovala obsahu kurzů, které začaly být vyučovány nejen na bakalářském a magisterském oboru „Podnikání a právo“, ale i předmětů na jiných oborech v bakalářských i navazujících studijních programech na FMV a ostatních fakultách VŠE.

Katedra se podílela i na výuce v kurzech, které byly zařazeny do společného studijního programu VŠE a ČVUT - „Podnikání a komerční inženýrství v průmyslu“.

V rámci internacionalizace výuky probíhala výuka v kurzu „Czech and Comparative Business Law“ a „International and European Business Law“ (oba kursy v rámci projektu studia M.A. na VŠE v angličtině, oba vyučují doc. Boháček, Ing. Hlista) a do výuky v kurzech katedry se, stejně jako v uplynulých letech v rámci společných projektů, zapojili prof. M. Seng (JMLS Chicago) a Dr. Bučková (FOWI WU Wien). Prof. M. Seng vedl v březnu 2006 na VŠE nový výběrový kurs „American National Security Law“. Do výuky katedry byl v malém rozsahu zapojen i Ian Quigley z katedry angličtiny. Studenti VŠE oboru komerční právo se za organizační spolupráce katedry účastnili přednášek a workshopů amerických soudců a vysokoškolských učitelů o vybraných otázkách amerického práva.

Ve spolupráci s Komorou auditorů ČR zajišťovala katedra přípravu a zkoušky auditorů z práva v podnikání. Pracovníci katedry se zapojili i do výuky v programech profesního vzdělávání připravených FMV ve spolupráci s praxí (MPO ČR, SOCR ČR, Amway, L’Oreal) a v kurzech PIBS při VŠE.

Ve výuce kursů „Soutěžní právo“, „Soutěžní a reklamní právo“, „Srovnávací obchodní právo“, „Právo a etika v komerčních komunikacích“ a v anglicky vyučovaných kurzech „Czech and Comparative Business Law“ a „International and European Business Law“ byly stejně jako v minulých letech aplikovány metody právních inscenačních her, studenti se v obou semestrech v rámci výuky účastnili jako veřejnost soudního řízení v problematice nekalé soutěže a duševního vlastnictví u Vrchního soudu v Praze s diskusí se soudci.

### **Vědecko-výzkumná činnost**

V roce 2006 byl pracovníky katedry (doc. Kotoučová, doc. Švarc, Mgr. Ing. Štěpánek) spolu s pracovníky Katedry obchodního podnikání a komerčních komunikací řešen projekt GA ČR „Ochrana spotřebitele v kontextu globalizace“. Průběžné výsledky grantového projektu byly prezentovány na workshopu pořádaném u příležitosti Retail Summitu počátkem února 2007.

Doc. Chvátalová spolupracovala s Výzkumným ústavem práce a sociálních věcí na aktualizaci výzkumné zprávy „Mezinárodní srovnání nemocenského pojištění v členských státech EU“.

Doc. Spirit působil jako člen Legislativní rady vlády ČR. Doc. Boháček působil jako člen POK GA ČR č. 407 (pro právo a politologii) a v rámci připomínkového řízení se podílel na přípravě novely autorského zákona.

### **Zahraniční styky**

V oblasti zahraničních styků pokračovala spolupráce ve výuce i vědeckovýzkumné činnosti s FOWI WU ve Vídni a s J. Marshall Law School Chicago.

Učitelé katedry se aktivně zúčastnili řady mezinárodních konferencí pořádaných v ČR i v zahraničí.

### **Kvalifikační a personální rozvoj**

V rámci RP MŠMT ČR „Zvyšování odborné a pedagogické úrovně pedagogických pracovníků“ proběhlo úspěšně habilitační řízení JUDr. Kotoučové (docentkou jmenována a účinností od 1.9.2006). Pokračuje příprava pracovníků katedry k profesorskému řízení (doc. Spirit, doc. Boháček) a habilitačnímu řízení (dr. Kalinová a dr. Soušková).

## **9.7 Katedra politologie**

Katedra politologie zabezpečuje povinné politologické kurzy v rámci vedlejší specializace politologie a dalších vedlejších či hlavních specializací FMV, od zimního semestru roku 2006 zahájila také výuku bakalářského oboru politologie. Výzkumná činnost se soustřeďuje zejména na politické strany a stranické systémy, radikální pravici, občanskou společnost a evropský konstitucionalismus.

### **Studijní a pedagogická činnost**

Katedra věnuje pozornost i výuce v cizích jazycích. Vyučovala tři kurzy v angličtině (britský a americký politický systém a úvod do politologie) a jeden kurz v ruštině (Úvod do politologie). Zorganizovala již X. studentskou vědeckou konferenci: Volební rok 2006: výsledky a důsledky v ČR a SR ve spolupráci s Vysokou školou evropských a regionálních studií, o.p.s., 30. 11. 2006.

### **Vědeckovýzkumná činnost**

Výzkumná činnost se zaměřila zejména na dokončení projektu GA ČR (řešitel J. Rataj), Česká krajní a radikální pravice v evropském kontextu. Zástupci katedry také zahájili výzkumy v rámci projektu rámcového programu 6 EU – CINEFOGO Network of Excellence – Civil Society and New Forms of Governance in Europe – The making of European Citizenship a podíleli se na zpracování „Literature review on Civil Society, Citizenship and Civic Participation in the Czech Republic. Zahájena byla i práce na resortním projektu Ministerstva vnitra Zpřehledňování fungování neziskového sektoru v České republice se zvláštním důrazem na prevenci jeho zneužívání pro účely financování terorismu.

### **Zahraniční styky**

V průběhu roku katedra zorganizovala jednu přednášku zahraniční profesorky Reginy Axelrod, vedoucí katedry politologie Adelphi University, Garden City, New York, na téma Public policy making in the USA: Agenda setting, jež se uskutečnila 25.9. 2006.

Pracovníci katedry se účastnili celé řady mezinárodních konferencí. V souvislosti s projektem CINEFOGO byl Dr. Müller na konferenci v Roskilde, Dánsko), jednání skupiny expertů Kongresu místní a regionální samosprávy při Radě Evropy v Perugii v Itálii (doc. Reschová – zástupce tituláře za ČR), prof. Vladimíra Dvořáková se účastnila Světového kongresu IPSA v Japonsku (v rámci grantu GAČR - Radikální pravice, příprava tří panelů, referát) a konference v Dubrovniku k tématu přechodů k demokracii, ing. Vymětal se účastnil letní školy v Lüneburgu v souvislosti s projektem ministerstva vnitra. Pracovníci katedry jsou individuálními členy mezinárodních organizací – Vladimíra Dvořáková IPSA, Karel Müller APSA.

### **Kvalifikační a personální rozvoj**

V průběhu roku 2006 proběhlo profesorské řízení u doc. PhDr. Jana Rataje, CSc. a habilitační řízení PhDr. Karla Müllera, PhD.

## **9.8 Katedra románských jazyků**

Katedra patří k nejvýznamnějším pracovištím na vysokých školách v ČR nejen rozsahem a kvalitou výuky románských jazyků, ale tradičně i svou odbornou, vědeckou a publikační činností v oboru aplikované lingvistiky, hospodářské lingvistiky, lexikologie, lexikografie a lingvodidaktiky.

### **Studijní a pedagogická činnost**

Katedra poskytuje odbornou jazykovou přípravu ve čtyřech románských jazycích (španělština, francouzština, italština, portugalština). V roce 2006 katedra akreditovala většinu svých předmětů v systému ECTS (celkem 105), i vedlejší specializace "Komerční jazyky" (francouzština, španělština, italština), "Iberoamerická studia" (španělština) a „Frankofonní studia“ (francouzština), v nichž poskytuje posluchačům možnost prohloubit si znalosti ekonomických, politických a kulturních reálií španělsky a francouzsky mluvících zemí. V roce 2006 byly na vedlejších specializacích FS a IS úspěšně obhájeny dvě diplomové práce, jedna ve francouzštině a jedna ve španělštině.

Katedra je jediným autorizovaným zkušebním centrem v České republice pro mezinárodní zkoušky z ekonomické španělštiny "Espanol de los Negocios" a "Espanol del Turismo" Obchodní komory v Madridu (Španělsko). Dále je zkušebním centrem pro zkoušky francouzského odborného jazyka k získání diplomu "Certificat pratique du francais commercial et économique", pořádané ve spolupráci s Obchodní komorou v Paříži.

### **Vědecko-výzkumná činnost**

V roce 2006 katedra úspěšně pokračovala ve své publikační činnosti, a to vydáváním učebnic francouzštiny a španělštiny a publikováním odborných příspěvků v českém lingvodidaktickém časopise Cizí jazyky. V rámci projektu Socrates Erasmus přednášeli další učitelé katedry na zahraničních univerzitách ve Španělsku (Hlavičková, Macíková) a na Slovensku (Hlavičková), katedra se podílela také na publikaci výstupů projektu.

### **Zahraniční styky**

Na katedře působí 3 oficiální zahraniční lektori v rámci mezivládních dohod se Španělskem, Francií a Itálií, formou externích smluv spolupracuje katedra s ekonomy ze

Španělska a Latinské Ameriky.

Katedra úspěšně ukončila mezinárodní projekt Socrates Erasmus „Interkulturní komunikace v mezinárodních ekonomických vztazích“, jehož koordinátorem byla Ekonomická univerzita v Bratislavě a partnery Rakouský latinskoamerický institut ve Vídni (Rakousko) a Universidad de Granada, Španělsko.

Katedra úspěšně ukončila projekt LEONARDO DA VINCI „Developing skills for an international labour market in the enlarged Europe“. V rámci projektu bylo několik posluchačů VŠE vysláno v r. 2006 na tříměsíční stáž do italských firem.

Katedra pokračuje v řešení projektu LEONARDO DA VINCI „Enterprising competences – EU (ECEU)“ – „Opportunity Ready: Promoting enterprising competence in Europe“. Koordinátorem projektu je Španělsko, účastní se celkem 10 členských zemí Evropské unie, KRoj spolupracuje na řešení projektu s KOP.

### **Kvalifikační a personální rozvoj**

Odborná asistentka Mgr. Marcela Hejsková pokračovala v roce 2006 úspěšně v doktorském programu oboru „Španělská filologie“ na FFUK. Doktorské studium v oboru „Iberoamerikanistika“ na FFUK zahájila odborná asistentka PhDr. Olga Vilímková.

Vedoucí katedry byla v prosinci roku 2006 vyznamenána Řádem Isabely Katolické, který ji udělil španělský král Juan Carlos I. za zásluhy o rozvoj a šíření španělského jazyka.

## **9.9 Katedra ruského jazyka**

KRUJ zajišťuje výuku ruštiny a češtiny v bakalářském a inženýrském studiu. Katedra otevírá kurzy povinné a celožkolicky volně volitelné.

### **Studijní a pedagogická činnost**

Kromě povinných kurzů otevírá katedra kurzy celožkolicky volně volitelné včetně dvou přednášek v rámci studia odborného předmětu v cizím jazyce. Ve výuce odborné ruštiny jsou používána skripta a učebnice vlastní provenience, pro studium obecného jazyka využívá katedra učebnice renomovaných autorů. Výuka je pravidelně aktualizována materiály z ruských odborných a populárních časopisů, využívají se video a audio kazety jak pro výuku v odborných kurzech, tak i ve výuce obecného jazyka. Velká pozornost je věnována výuce češtiny na základě angličtiny, která se realizuje podle požadavků zahraničního oddělení rektorátu.

V roce 2006 bylo rovněž zahájeno studium ruštiny v doktorském programu.

Učitelé katedry publikovali v časopise Cizí jazyky (terminologická slovníkářská příloha).

### **Vědecko-výzkumná činnost**

Katedra se v rámci nespecifikovaného výzkumu zabývá sledováním a zkoumáním rozvoje ruského odborného jazyka, především z pohledu ekonomických a politických změn v Rusku.

### **Zahraniční styky**

V roce 2006 se učitelé katedry zúčastnili besed a jednání se zástupci ruských univerzit i jiných organizací.

### **Kvalifikační a personální rozvoj**

V roce 2006 jeden člen KRUJ úspěšně zahájil studium v doktorském studijním programu. Kvalifikační rozvoj byl rovněž zaměřen na metodiku výuky a schopnost využívat nových prostředků v oblasti informačních a komunikačních technologií.

## 9.10 Katedra světové ekonomiky

Prioritou činnosti Katedry světové ekonomiky v roce 2006 byl přechod na výuku předmětů v podobě ECTS, zvýšení aktivity v podávání žádostí o granty resp. úspěšnosti jejich přijetí a publikační aktivity. V rámci uvedených priorit byly akcentovány též požadavky na internacionalizaci studia a výzkumu.

### Studijní a pedagogická činnost

Katedra světové ekonomiky realizovala hlavní specializaci „Evropská integrace“ (garant: E. Cihelková), dvě vedlejší specializace (I. Němcová, L. Adamcová) a výuku řady předmětů, jimiž vstupuje do dalších oborů na FMV. V roce 2006 katedra převzala odpovědnost za zabezpečení výuky dvou významných předmětů: celoškolsky (s výjimkou F V) vyučovanou „*Mezinárodní ekonomii*“ a fakultně zařazenou „*Mezinárodní ekonomii II*“.

KSE se nadále podílela na výuce specializovaných programů převážně pro zahraniční studenty (CEMS, CESP) v anglickém jazyce (I. Němcová).

Katedra akreditovala dva mimořádné kurzy, ve kterých působili hostující profesori: kurz v němčině „*Geschichte, Aufbau und wirtschaftliche Folgen der Systeme der sozialen Sicherung in der Europäischen Union*“, jenž odpřednášel v termínu 9. 10. – 20. 10. 2007 Prof. Dr. Hermann von Laer z Univerzität Vechta, a kurz v anglickém jazyce „*International Development Cooperation*“, který odpřednášel v termínu 28. 11. – 1. 12. 2007 Prof. Dr. Stefan Brüne z Leibniz-Institut für Globale und Regionale Studien, Hamburg.

Dále bylo v předmětech KSE prosloveno pět samostatných přednášek převážně zahraničních lektorů z praxe: Prof. von Laer, Univerzität Vechta, téma: „*Der Euro – Pros und Contras*“, Rolf Dieter Beck, Dipl. Volkswirt, téma: „*Der Euro als eine reale Währung in Deutschland und eine mögliche Währung in Tschechien*“ a „*The Euro as a real Currency in Germany and a possible Currency in the Czech Republic*“, Ing. Martin Záklasník, Ph.D., Detcom BRD, téma: „*Teorie des optimalen Währungsraums und die EWWU*“ a „*Der Euro und die internationale Wirtschaft*“. Ve výuce předmětů KSE byli občas využiti i čeští odborníci.

Ve spolupráci s CES se KSE spolupodílela na zajištění řady doplňkových vzdělávacích akcí, které byly určeny nejen pro studenty evropských studií, ale i pro širší odbornou veřejnost – viz CES.

### Vědecko-výzkumná činnost

Vědecko-výzkumná činnost KSE se soustředila především na řešení projektu GA ČR „*Nový regionalismus: teorie a případová studie (Evropská unie)*“ (E. Cihelková, J. Jakš, P. Neumann, D. Steinmetzová, Z. Stuchlíková, P. Hnát). Dále byly v rámci projektu FRVŠ zpracovávány „*Případové studie pro mezinárodní ekonomické vztahy*“ (I. Němcová, J. Bič, S. Šaroch, Z. Stuchlíková, D. Steinmetzová, O. Horký, P. Hnát, J. Joklová, T. Němečková). Projekt financovaný ÚV ČR „*Jsmo v EU, budme v obraze*“, jehož nositelem bylo CES, ale řešiteli učitelé a doktorandi KSE (D. Steinmetzová, Z. Stuchlíková, P. Hnát, R. Papoušková, K. Joklová, J. Abrhám, I. Němcová), měl přispět k podpoře výuky o EU na středních školách, a projekt podpořený MZV ČR „*Rozvoj vysokoškolského rozvojového vzdělávání v České republice*“ (L. Adamcová, T. Němečková) měl obdobný cíl – zvýšit kvalitu studijních programů rozvojových studií v ČR a koordinaci přístupů k pedagogickému i vědeckému zajištění tohoto typu studia (za účasti zahraničního experta). S individuální finanční podporou Národohospodářského ústavu Josefa Hlávky byla zpracována studie „*Zapojení ČR do mezinárodní dělby práce – migrace kvalifikovaných a vysoce kvalifikovaných osob*“ (R. Papoušková). V rámci IGA byly řešeny dva projekty: „*Energie – strategický faktor závislosti Evropy*“ (V. Jeníček, K. Dobešová) a „*Subregionalismus v rámci EU*“ (P. Hnát, Z. Stuchlíková, J. Bič); v rámci malých projektů FMV jeden projekt – „*Pozice nových členských*

zemí EU“ (E. Cihelková, J. Bič, P. Hnát, K. Joklová).

Nejvýznamnější aktivitou související s mezinárodní spoluprací bylo zapojení několika členů KSE do projektu „*Support to Existing European Studies Centres in the People's Republic of China – Research Project*“, jehož koordinátory jsou Rinmin University of China, Peking, Vrije Universiteit Brussel, Brusel, a Ludwig-Maximilians-Universität, Mnichov (E. Cihelková, J. Jakš, P. Hnát, V. Adámková, J. Abrhám).

V průběhu roku 2006 byla podány a přijaty grantové přihlášky Výzkumného záměru FMV „*Governance v kontextu globalizované ekonomiky a společnosti*“ za významné participace členů KSE (řešitel E. Cihelková) a tří projektů GA ČR: „*Regionalismus a multilateralismus: základy nového světového obchodního řádu?*“ (E. Cihelková, P. Hnát, P. Neumann, D. Steinmetzová, Z. Stuchlíková), dále „*Vnitřní trh mezi zeměmi Visegradské čtyřky: fungování a efekty*“ (I. Němcová, V. Adámková, E. Karpová, G. Hitzgerová, K. Joklová) a „*Energetická náročnost: determinanty změn toků fosilních paliv a implikace pro EU a ČR*“ (M. Vošta, J. Bič, B. Vondrušková).

Publikační činnost KSE za rok 2006 představuje celkem 91 publikací. V rámci fakultní soutěže v publikační činnosti získali učitelé a doktorandi KSE celkem 7 cen: 1. místo – publikace (kol. autorů), 2. místo (K. Dobešová) a 3. místo (P. Hnát) – v soutěži doktorské/studentké publikace, články, příspěvky do sborníku; 2. místo (E. Cihelková, P. Hnát) – v kategorii články v recenzovaných časopisech s impakt faktorem, rovněž 2. místo (Z. Stuchlíková) – v kategorii články v recenzovaných časopisech bez impakt faktoru, 3. místo (E. Cihelková) – v kategorii knižní monografie. V celoškolské soutěži „Cena za vědeckou publikační činnost studentů a doktorského studia“ získala 1. místo doktorandka KSE (K. Dobešová).

### **Zahraníční styky**

Kromě zahraničních vztahů rozvíjených v rámci pedagogické a vědecké činnosti se styky KSE zaměřily na krátké studijní pobyty, které byly využity k návštěvě významných akcí, konzultaci otázek různého druhu apod. Výjezdy L. Adamcové souvisely s kolektivním členstvím FMV v EADI a členstvím jmenované ve Výkonném výboru tohoto sdružení za ČR. Na zahraničních stycích se významně podíleli též interní doktorandi KSE.

### **Kvalifikační a personální rozvoj**

V r. 2006 usilovala katedra o zlepšení kvalifikační struktury svých pracovníků. P. Neumann byl jmenován docentem a další dva členové KSE L. Adamcová a M. Vošta připravili habilitační spisy s ukončením docentského habilitačního řízení v první polovině roku 2007. Významnou aktivitou v rámci přípravy na habilitační řízení byl projekt Corporate Chair, financovaný Interplast Praha, a. s., jehož nositelem je J. Abrhám, a jež zahrnuje řadu vědeckých činností v tuzemsku i v zahraničí.

KSE se rovněž snažila o zkvalitnění věkové struktury učitelů. Vedlejší pracovní poměr na částečný úvazek zde ukončil prof. Ing. J. Jakš, DrSc. a na katedru byli přijati dva noví perspektivní pracovníci Ing. Martina Jiránková, Ph.D. a Ing. Pavel Žamberský, Ph.D.; několika mladým pracovníkům byl rozšířen jejich pracovní úvazek z částečného na plný (J. Bič, T. Němečková, D. Steinmetzová). Na KSE bylo přijato rovněž pět nových interních doktorandů a jeden státní stipendista.

## **9.11 Středisko mezinárodních studií Jana Masaryka**

### **Studijní a pedagogická činnost**

V rámci studijní a pedagogické činnosti pro studenty denního studia SMS JM pokračovalo v profilaci a prohloubení výuky v rámci stávajících studijních programů. Zvláštní

pozornost byla opět věnována aktuálním otázkám současného vývoje mezinárodních vztahů, kde je snahou pracovníků katedry reagovat i ve výuce na nejnovější trendy. SMS JM také připravovalo možnosti dalšího rozvoje studijní a pedagogické činnosti, které našly své vyjádření v nových podobách studijních programů. V zimním semestru 2006/2007 byla zahájena výuka v nově akreditovaných programech: dvouletý navazující magisterský studijní program Mezinárodní politika a diplomacie a tříletý bakalářský obor Mezinárodní studia – diplomacie. Studijní obory byly obsahově inovovány rovněž v souvislosti s přechodem VŠE na ECTS.

Vzdělávací aktivity pro odbornou veřejnost představují především programy celoživotního vzdělávání Univerzity třetího věku. V r.2006 opětovně SMS JM zajistilo pokračování tohoto úspěšného cyklu.

### **Vědecko-výzkumná činnost**

Vědeckovýzkumná činnost katedry se zaměřuje především na rozvoj multidisciplinárního přístupu k oblasti mezinárodních vztahů, reflexe globálních a regionálních procesů v dané oblasti a na rozvoj diplomatických studií. Do vědeckého výzkumu jsou trvale v široké míře zapojeni studenti doktorského studia oboru „Mezinárodní politické vztahy“.

V rámci vědeckovýzkumné spolupráce jsou nadále rozvíjeny vztahy s Ústavem mezinárodních vztahů (ÚMV) a Ministerstvem zahraničních věcí ČR. SMS JM společně s ÚMV a Francouzským ústavem pro výzkum ve společenských vědách (CEFRES) uspořádaly v červnu 2006 sedmý ročník evropské letní školy mezinárodních vztahů pro studenty doktorského studia pod názvem „Convergence and Diversity in an Enlarged Europe“. Jako každoročně bylo SMS JM v roce 2006 organizátorem mezinárodní konference mladých badatelů s názvem „Crucial Problems of International Relations through the Eyes of Young Researchers“, ze které byl rovněž publikován sborník příspěvků.

V roce 2006 byl úspěšně dokončen grantový projekt IGA „Vnitřní a vnější aspekty bezpečnosti Evropské unie“. V roce 2006 byly schváleny pracovníkům SMS JM dva grantové projekty „Vnitřní a vnější aspekty bezpečnosti Evropské unie“ a „Veřejná diplomacie a její význam pro postavení státu v mezinárodním společenství“, které budou probíhat v následujících letech.

Spolupráce ve vědě a výzkumu pokračovala v roce 2006 rovněž s Českým sdružením pro Spojené národy (CZUNA). V jejím rámci byla na VŠE realizována řada odborných seminářů k aktuálním otázkám činnosti OSN. SMS JM se podílelo na přípravě semináře k reformě Rady bezpečnosti OSN pořádaného CZUNA v červnu 2006 v Informačním středisku OSN.

### **Zahraniční styky**

Katedra pokračuje ve spolupráci v rámci zahraničních odborných sítí, do kterých je již po léta zapojena - světové síť diplomatických akademií, v jejím rámci participuje také na činnosti International Forum on Diplomatic Training, dále také Central European Initiative Diplomatic Training Network (CEIDTN), světové síť WFUNA (United Nations Associations) a především světové síť ISA s zejména pak s CEEISA, ISA, SG IR ad.

SMS JM se podílela na přípravě 4. konference CEEISA (Central and East European International Studies Association) s názvem „Reflecting on a wider Europe and beyond: norms, rights and interests“, která proběhla ve dnech 25. – 26. června 2006 v Tartu (Estonsko) (jako členové mezinárodního organizačního a koncepčního výboru). Pracovníci SMS JM se také aktivně podíleli na jejím průběhu (vedení odborných sekcí, vedení panelů, referáty, diskuse).

## Kvalifikační a personální rozvoj

Personální rozvoj členů katedry se především zaměřil na rozvíjení publikační činnosti jako předpokladu pro habilitační a profesorské řízení a na rozvíjení kontaktů v rámci uvedených mezinárodních sítí se zvláštním zřetelem na možnosti publikování v odborných mezinárodních časopisech. Jako příklad lze uvést Journal of International Relations and Development (CEEISA).

Pracovníci katedry také publikovali v řadě dalších domácích a zahraničních odborných periodik, kde se významným způsobem zapojili také studenti doktorského studijního programu.

## 9.12 Centrum evropských studií

Centrum evropských studií (CES), které na Vysoké škole ekonomické v Praze existuje od roku 1996, se zaměřuje na vzdělávací, výzkumnou a publikační činnost související s problematikou evropské integrace. Činnost CES má interdisciplinární charakter a zahrnuje široké spektrum aktivit orientovaných na politické, ekonomické, společenské, právní a jazykové aspekty evropské integrace. Aktivity vyvíjené v roce 2006 měly celou řadu forem (přednášky, semináře, grantové projekty, soutěž, publikační činnost, vydávání časopisu, atd.) a byly financovány ze tří zdrojů: z hlavní činnosti, účelových prostředků (dary) a doplňkové činnosti.

V rámci *hlavní činnosti* byly zajišťovány především aktivity informačního, iniciačního a koordinačního charakteru. Mezi nejvýznamnější aktivity tohoto typu patřily:

- **mimořádné studium pro talentované studenty VŠE ukončené Certifikátem „Evropská studia“**; v roce 2006 získali Certifikát další čtyři studenti; počet udělených Certifikátů za dobu existence CES naznačuje tab. 1.

**Tab. 9.1 Počty udělených Certifikátů „Evropská studia“ v jednotlivých letech**

Rok	1996	1997	1998	1999	2000	2001	2002	2003	2004	2005	2006
Počet studentů	0	4	4	4	7	0	6	6	7	6	4

- **podíl na realizaci doktorského studijního programu „Evropská studia“** (realizace doplňkových akcí); zpětně CES využívalo doktorandů tohoto studia (v rámci získávání jejich praktických zkušeností) pro zajišťování úkolů CES.

Činnost CES byla financována a organizována ve spolupráci s nadací Konrad-Adenauer-Stiftung (KAS), s níž měla VŠE uzavřenou Smlouvu o spolupráci. Pokračovala tak dlouhodobá spolupráce obou institucí.

V rámci *účelových prostředků* poskytnutých KAS byla vyvíjena následující činnost:

- **Vzdělávací aktivity:** celkem CES realizovalo 9 dílčích přednášek v českém jazyce, dva semináře zaměřené na řešení případových studií ve výuce, přednáškový cyklus v německém jazyce (7 přednášek), mimosemestrální kurs v německém jazyce a diskusní setkání mladých pedagogů v anglickém jazyce. Tyto akce byly organizovány přímo CES, další 1 akci (konferenci) zorganizovalo jiné pracoviště VŠE za finanční a organizační pomoci CES.
- **Aktivity na pomoc vědecko-výzkumné činnosti učitelů a studentů:** grantový program GRACES, soutěž o nejlepší studentskou práci s aktuální evropskou tematikou organizovanou ve dvou sekcích: práce psané v českém jazyce a práce psané v cizím jazyce.



- **Publikační činnost:** v roce 2006 vydalo CES dvě čísla časopisu „Současná Evropa a Česká republika“, v němž dostala možnost publikovat řada studentů doktorského studia. Kromě toho CES vydalo stejnojmenný sborník ze setkání mladých pedagogů na téma „EU as a Global Player?“ a sborník na téma „Pozice nových členských zemí v Evropské unii.“ Tak jako v minulých letech předplatilo CES několik časopisů pro CIKS (Ekonomický časopis, Wirtschaftswoche).

V rámci *doplňkové činnosti* CES v roce 2006 získalo dotaci Odboru pro informování o evropských záležitostech Úřadu vlády na realizaci projektu *Podpora výuky o EU na gymnáziích: „Jsme v EU, buďme v obraze.“* Finanční prostředky poskytnuté v rámci Koncepce informování o evropských záležitostech získalo CES na základě grantového řízení, které proběhlo v březnu 2006. Hlavním výstupem projektu, který byl ukončen na sklonku roku 2006, byly učební pomůcky „Jsme v EU, buďme v obraze“ určené pro studenty gymnázií a odborných středních škol. Jednalo se o pracovní sešit s učebními texty, který obsahoval vedle textů věnovaných stěžejním tématům evropské integrace i další inspiraci a návrhy pro práci ve výuce: otázky, cvičení, webové aktivity, křížovky, vyhledávání, doplňování. Pracovní sešit byl vydán v tištěné podobě (6000 ks) i elektronické podobě (2000 ks) a distribuován na všechna gymnázia a univerzitní knihovny v ČR. Projekt měl i další dva dílčí výstupy: CD ROM pro učitele (500 ks), který představoval širší verzi učební pomůcky, doplněnou mj. o řešení doplňkových aktivit ve formátu, se kterým lze dále pracovat (např. dotisky), a text přibližující výuku prostřednictvím metod aktivního učení. Posledním výstupem projektu byly tři odborné semináře, v Praze, Brně a Olomouci, konané za účelem proškolení středoškolských pedagogů a rovněž studentů učitelství s odpovídající aprobací. Seminář obsahoval vždy odborné přednášky a dále názorné ukázky metod, jak pracovat se studenty ve výuce.

### 9.13 Francouzsko-český institut řízení

Francouzsko-český institut řízení (IFTG) je účelové vědecko-pedagogické pracoviště VŠE v Praze. Hlavním posláním IFTG je podpora rozvoje ekonomické, pedagogické a vědecko-výzkumné spolupráce mezi Francií a Českou republikou.

Francouzsko-český institut řízení při VŠE se specializuje na vzdělávání frankofonních manažerů. Díky spolupráci s francouzským velvyslanectvím nabízí možnost získání kvalitního vzdělání na úrovni západoevropského standardu. V roce 2006 studovalo v postgraduálním kurzu 30 studentů. Ve spolupráci s konsorciem čtyř francouzských vysokých škol realizuje IFTG postgraduální manažerské studium, jehož absolventi získávají francouzský státní diplom Master en Administration des Affaires. Studenti jsou zapsáni na universitě Jeana Moulina v Lyonu, ale přitom studují v Praze.

Výuka probíhá formou 10 týdenních modulů. Polovina výuky probíhá v češtině a zajišťují ji učitelé z VŠE, druhou polovinu výuky zajišťují francouzští profesori z konsorcia partnerských vysokých škol (IAE de Lyon, IAE de Nice, IAE de Paris, Audencia Nantes). Obsahově pokrývá studium veškeré hlavní manažerské disciplíny – marketing, řízení lidských zdrojů, obchodní a pracovní právo, účetnictví, finanční řízení, kvantitativní metody řízení, informatiku, řízení projektů a řízení výroby i podnikovou strategii. Důležitou součástí kurzu je povinná, minimálně 3 měsíční stáž v podniku, kterou mohou studenti absolvovat jak v České republice, tak v některé z členských zemí EU.

Francouzsko-český institut řízení přispívá k internacionalizaci pedagogické i vědecko-výzkumné činnosti VŠE v Praze. Dlouhodobě se IFTG úspěšně daří získávat finanční podporu od Francouzského velvyslanectví, která umožňuje realizaci výuky pro frankofonní posluchače v předmětech řádného studia. Jedná se o předměty MO\_401 Mezinárodní marketing ve frankofonní oblasti (prof. Christian LHERMIE, IAE de Paris), MO\_403

Interkulturální management (prof. Yves LIVIAN, IAE de Lyon) a FP 502 Finanční řízení (prof. Brigitte OGER, IAE de Paris).

Institut dále organizuje výuku francouzského jazyka. Jedná se o výuku ekonomické francouzštiny pro podniky a francouzštiny pro veřejnou správu se zaměřením na problematiku EU.

## 9.14 Institut integrace ČR do evropské a světové ekonomiky

IČRE představuje výzkumné pracoviště FMV pro řešení problematiky integračních a globalizačních procesů v jejich vazbě na postavení ČR v mezinárodních ekonomických vztazích. Díky posunu jeho činnosti směrem k „řešení domácích i mezinárodních grantů na vědecké, vědecko-publikační, vědecko-expertizní a vědecko-pedagogické projekty“ zůstal IČRE zachován v organizační struktuře fakulty i v roce 2006. Hlavním zdrojem financování pracoviště byly prostředky z projektů a zakázek získaných jednotlivými řešiteli ve veřejných soutěžích či jinak. V IČRE pracovalo celkem šest vědeckých pracovníků, jejichž činnost byla kryta úhrnnou částkou grantů ve výši Kč 1.927.500,-, z čehož na neinstytucionalizované projekty připadalo Kč 440.000,- (jednalo se o projekty financované Ministerstvem průmyslu a obchodu a firmou ZENOVA services, není započítán individuální grant Nadání J., M. a Z. Hlávkových, doc. Klvačová).

### Vědecko-výzkumné projekty IČRE

Institutu integrace ČR do evropské a světové ekonomiky se dlouhodobě daří získávat finanční prostředky, kterými toto výzkumné pracoviště disponuje a které zajišťují jeho činnost. V rámci IČRE bylo v roce 2006 řešeno celkem pět dílčích projektů – dva projekty výzkumu podporované z účelových prostředků státního rozpočtu (projekty Grantové agentury ČR a Ministerstva práce a sociálních věcí) a další tři výzkumné úkoly neinstytucionalizované vědy na bázi smluvního uspořádání (projekt financovaný Ministerstvem průmyslu a obchodu a dále dva projekty individuální) – viz tab. 10.1.

**Tab. 9.2: Vědecko-výzkumné projekty řešené v roce 2006**

Řešitel	Spoluřešitelé	Název (téma)	Agentura	Období	Příjemce
E. Klvačová	J. Chlumský, J. Malý, K. Mráček	Institucionální rámec EU a jeho vliv na konkurenceschopnost ekonomik členských zemí	GA ČR	2006-2008	VŠE v Praze
E. Klvačová	I. Dostálová, J. Chlumský, J. Malý, K. Mráček	Fenomén dobývání renty zájmovými skupinami v ČR a jeho vliv na stav veřejných financí	MPSV	2005-2008	VŠE v Praze
E. Klvačová	J. Malý, K. Mráček	Analýza podpory inovačních aktivit v České republice	MPO	2005-2007	VŠE v Praze
K. Zeman	-	Trh práce v České republice	ZENOVA services	2006	VŠE v Praze
E. Klvačová	-	Vliv proměn institucionálního rámce EU na konkurenceschopnost české ekonomiky	Nadání J., M. a Z. Hlávkových	2005-2006	Individuální grant

### Výsledky řešených grantových projektů

Hlavními výstupy z daných projektů jsou dvě knižní monografie (Klvačová, E., Malý, J., Mráček, K. *Lisabonská strategie: Posílí, nebo oslabí evropskou konkurenceschopnost?* – GA 402/06/0118, a Klvačová, E., Mráček, K., Malý, J., Dostálová, E. *Dobývání renty: teorie a praxe* – MPSV 1J 032/05-DP1), devět článků v recenzovaných časopisech a tři příspěvky ve sbornících z konferencí s mezinárodní účastí.

## **Závěr**

Rok 2006 znamenal pro Fakultu mezinárodních vztahů díky získání výzkumného záměru šanci na větší prosazení se ve vědě a udržení ve skupině z hlediska vědecko-výzkumné činnosti nejlépe hodnocených fakult v České republice. Rok 2007 proto bude náročný na nastartování činnosti vytvořených interdisciplinárních řešitelských týmů a publikačních řad, které musí prokázat oprávněnost získaných finančních zdrojů. Fakulta bude procházet náročným procesem žádostí o prodloužení habilitačních a jmenovacích řízení v oborech, které má často jako jediná v republice.

Zároveň bude nutné pokračovat v tlaku na vícezdrojové financování, větší zapojení soukromých zdrojů a efektivní a transparentní vynakládání prostředků získaných školou na vzdělávací činnost ze státního rozpočtu. Dodatečné zdroje budou prioritně věnovány na stabilizaci kmenových pracovníků a získání a udržení talentovaných absolventů doktorských programů. V roce 2007 by také měla být možnost poprvé využít prostředků z Nadace Milana Jurčeka založené někdejším členem Vědecké rady Fakulty mezinárodních vztahů k podpoře jejích aktivit.

V zájmu udržení zájmu o studium na FMV bude nutné rozšířit informovanost, provádět cílenou profesionální propagaci včetně získávání většího okruhu uchazečů o doktorské studium jako zázemí dalšího kvalifikačního rozvoje.

prof. Ing. Dana Zdražilová, CSc.

## Výroční zpráva Fakulty mezinárodních vztahů o hospodaření s přidělenými rozpočtovými prostředky v roce 2006

Cílem předkládané zprávy je podat úplný přehled o hospodaření fakulty a informovat o financování všech hlavních oblastí činnosti fakulty.

Jedná se především o **činnosti rozpočtované** – vzdělávání a specifický výzkum, kde je uvedeno i hodnocení vůči rozpočtu. Dále pak činnosti hrazené z účelových dotací - rozvojové projekty, granty na vědu a výzkum, granty na rozvoj (Fond rozvoje VŠ) a v neposlední řadě dary, příspěvky na vzdělávání a doplňková činnost fakulty.

**Tab. 1** v příloze udává celkové náklady vynaložené na výše uvedené druhy činností v členění podle nákladových druhů. V roce 2006 fakulta vynaložila celkem 112 877 tis.Kč na zabezpečení všech svých aktivit. Z toho převážná část (89,7%) byla financována z prostředků na vzdělávání a specifický výzkum.

Hodnocení plnění rozpočtu těchto dvou oblastí uvádí **tab. 2** i ve srovnání se skutečností roku 2005. Rozpočet nákladů na vzdělávací činnost bez podpory publikační činnosti ve výši 98 933 tis. Kč i specifický výzkum ve výši 2 013 tis. Kč byl splněn jako celek. V jednotlivých druhových nákladech však došlo k výkyvům v plnění, což je ale přičítáno spíše metodice sestavení rozpočtu. Ve srovnání s rokem 2005 došlo k růstu nákladů na vzdělávání o 3,8 %, naopak na specifickém výzkumu bylo vynaloženo pouze 63 % nákladů roku 2005. Z dotace na publikační činnost ve výši 562 tis. Kč nebylo použito celkem 175 tis. Kč, z toho 106 tis. Kč rozpočtovaných na autorské honoráře. Přesto je to oproti roku 2005 zlepšení, kdy ze stejné částky nebylo vyčerpáno 477 tis. Kč.

Z **účelově přiznaných prostředků** ve výši 7 633 tis. Kč (sl. 4, 5 a 6 tab.1) celkem bylo v souladu s rozpočtem vyčerpáno 7 621 tis.Kč, 12 tis.Kč bylo vráceno Grantové agentuře.

Z **ostatních zdrojů financování** (dary, doplňková činnost – sl.7 a 8 tab.1) bylo uhrazeno pouze 3,5 % celkových nákladů. V této oblasti financování fakulta má zřejmě ovlivnitelné rezervy a usiluje o zvýšení rozsahu financování svých aktivit z těchto mimorozpočtových zdrojů.

TAB.1

## Přehled čerpání jednotlivých druhů nákladů v členění podle finančních zdrojů v roce 2006 za FMV v tis. Kč

Druh nákladu	Publikační činnost	Vzdělávání	Specifický výzkum	Rozvojové projekty	Granty na VaV	FRVŠ (MŠMT)	Dary, příspěvky na vzdělávání	Doplňková činnost	Celkem
	č.1000		č.3000	č.1020	č.3010	č.1090	č.1010	č.9000	všechny činnosti
	1.	2.	3.	4.	5.	6.	7.	8.	9.
<b>Materiál celkem</b>	<b>62</b>	<b>1 485</b>	<b>110</b>	<b>360</b>	<b>313</b>	<b>41</b>	<b>46</b>	<b>4</b>	<b>2 421</b>
v tom:									
Drobný hmot.majetek		348	13	339	73	0	0	4	777
Knihy a časopisy		8	42	0	142	33	21	0	246
Copy a tisk.papír		341	10	0	4	0	0	0	355
Ostatní materiál	62	33	10	0	16	1	8	0	130
Spotřeba ze skladů VŠE		755	35	21	78	7	17	0	913
<b>Cestovné tuzemské</b>		<b>21</b>	<b>14</b>	<b>0</b>	<b>3</b>	<b>0</b>	<b>20</b>	<b>1</b>	<b>59</b>
<b>Cestovné zahraniční</b>		<b>422</b>	<b>496</b>	<b>0</b>	<b>463</b>	<b>0</b>	<b>227</b>	<b>0</b>	<b>1 608</b>
<b>Reprefond</b>		<b>7</b>	<b>0</b>	<b>0</b>	<b>0</b>	<b>0</b>	<b>42</b>	<b>0</b>	<b>49</b>
<b>Služby celkem</b>	<b>-89</b>	<b>337</b>	<b>63</b>	<b>9</b>	<b>148</b>	<b>9</b>	<b>688</b>	<b>39</b>	<b>1 204</b>
v tom:									
Telefony		240	0	0	0	0	0	1	241
Tisk		0	28	0	121	6	338	0	493
Vložené		36	11	4	6	0	0	2	59
Inzerce		48	0	0	0	0	0	0	48
Ostatní služby	-89	17	24	5	21	3	350	36	367
<b>Mzdy</b>	<b>311</b>	<b>66 302</b>	<b>834</b>	<b>1 606</b>	<b>2 501</b>	<b>23</b>	<b>770</b>	<b>1 374</b>	<b>73 721</b>
<b>Pojistné ke mzdám</b>		<b>22 920</b>	<b>249</b>	<b>509</b>	<b>820</b>	<b>4</b>	<b>124</b>	<b>74</b>	<b>24 700</b>
<b>Stipendia</b>		<b>7 435</b>	<b>247</b>	<b>0</b>	<b>16</b>	<b>17</b>	<b>315</b>	<b>0</b>	<b>8 030</b>
<b>Jiné ostatní náklady</b>	<b>103</b>	<b>4</b>	<b>0</b>	<b>0</b>	<b>791</b>	<b>0</b>	<b>187</b>	<b>0</b>	<b>1 085</b>
<b>NÁKLADY CELKEM</b>	<b>387</b>	<b>98 933</b>	<b>2 013</b>	<b>2 484</b>	<b>5 055</b>	<b>94</b>	<b>2 419</b>	<b>1 492</b>	<b>112 877</b>

## Plnění rozpočtů roku 2006 ve srovnání s rokem 2005 (dotace na vzdělávání a vědu od MŠMT) v tis. Kč

Druh nákladu	Vzdělávání (č.1000)				Věda a výzkum (specifický+ interní granty) č.3000			
	Rozpočet 2006	Čerpání		Podíl nákladů 2006/2005 v %	Rozpočet 2006	Čerpání		Podíl nákladů 2006/2005 v %
		2006	2005			2006	2005	
	1.	2.	3.	4.	5.	6.	7.	8.
<b>Materiál celkem</b>	<b>995</b>	<b>1 485</b>	<b>1 091</b>	<b>136,1</b>	<b>144</b>	<b>110</b>	<b>230</b>	<b>47,8</b>
v tom:								
Drobný hmot.majetek	x	348	26	x	x	13	35	x
Knihy a časopisy	x	8	23	x	x	42	34	x
Copy a tisk.papír	x	341	371	x	x	10	67	x
Ostatní materiál	x	33	45	x	x	10	2	x
Spotřeba ze skladů VŠE	x	755	626	x	x	35	92	x
<b>Cestovné tuzemské</b>	<b>101</b>	<b>21</b>	<b>20</b>	<b>105,0</b>	<b>0</b>	<b>14</b>	<b>1</b>	<b>1400,0</b>
<b>Cestovné zahraniční</b>	<b>415</b>	<b>422</b>	<b>730</b>	<b>57,8</b>	<b>370</b>	<b>496</b>	<b>587</b>	<b>84,5</b>
<b>Reprefond</b>	<b>8</b>	<b>7</b>	<b>7</b>	<b>100,0</b>	<b>0</b>	<b>0</b>	<b>0</b>	<b>x</b>
<b>Služby celkem</b>	<b>769</b>	<b>337</b>	<b>455</b>	<b>74,1</b>	<b>123</b>	<b>63</b>	<b>136</b>	<b>46,3</b>
v tom:								
Telefony	x	240	384	x	x	0	0	x
Tisk	x	0	0	x	x	28	109	x
Vložné	x	36	18	x	x	11	16	x
Inzerce	x	48	33	x	x	0	0	x
Ostatní služby	x	17	20	x	x	24	11	x
<b>Mzdy</b>	<b>66 302</b>	<b>66 302</b>	<b>64 045</b>	<b>103,5</b>	<b>836</b>	<b>834</b>	<b>1 497</b>	<b>55,7</b>
<b>Pojistné ke mzdám</b>	<b>22 916</b>	<b>22 920</b>	<b>22 110</b>	<b>103,7</b>	<b>290</b>	<b>249</b>	<b>465</b>	<b>53,5</b>
<b>Stipendia</b>	<b>7 428</b>	<b>7 435</b>	<b>6 834</b>	<b>108,8</b>	<b>249</b>	<b>247</b>	<b>281</b>	<b>87,9</b>
<b>Jiné ostatní nákl.</b>	<b>0</b>	<b>4</b>	<b>1</b>	<b>400,0</b>	<b>1</b>	<b>0</b>	<b>0</b>	<b>x</b>
<b>NÁKLADY CELKEM</b>	<b>98 934</b>	<b>98 933</b>	<b>95 293</b>	<b>103,8</b>	<b>2 013</b>	<b>2 013</b>	<b>3 197</b>	<b>63,0</b>
<b>Dotace na publikační činnost</b>	<b>562</b>	<b>387</b>	<b>86</b>	<b>450,0</b>				