

Úvod	5
1. Organizační schéma	6
1.1 Organizační schéma Fakulty mezinárodních vztahů	6
1.2 Kontakty na představitele Fakulty mezinárodních vztahů	7
2. Orgány fakulty.....	9
2.1 Vedení.....	9
2.2 Vědecká rada.....	9
2.3 Akademický senát.....	10
3. Studijní a pedagogická činnost.....	11
3.1 Studijní programy	11
3.2 Programy celoživotního vzdělávání	11
3.3 Zájem o studium, přijímací řízení a jeho výsledky	12
3.3.1 Bakalářské a pětileté magisterské programy	12
3.3.2 Přijímací řízení do programů magisterských navazujících na bakalářské	13
3.3.3 Doktorské programy.....	13
3.4 Počty studentů v jednotlivých programech	14
3.4.1 Bakalářské a magisterské studijní obory	14
3.4.2 Doktorské studijní programy.....	14
3.5 Počty zahraničních studentů.....	15
3.5.1 Bakalářské a magisterské studijní programy	15
3.5.2 Doktorské studijní programy.....	15
3.6 Počty absolventů	16
3.6.1 Bakalářské a magisterské studijní obory	16
3.6.2 Doktorské programy.....	16
3.7 Inovace uskutečňovaných studijních programů a uplatnění nových forem studia	17
3.8 Nové studijní programy	17
3.9 Uplatnění absolventů na trhu práce, hodnocení nabídky studijních programů	17
3.10 Studijní neúspěšnost.....	17
3.10.1 Bakalářské a magisterské studijní obory	17
3.10.2 Doktorské studijní programy	17
3.11 Možnost studia handicapovaných uchazečů	18
3.12 Poskytovaná stipendia.....	18
4. Informační a komunikační technologie	19
Nový informační systém kateder na FMV	20
5. Věda a výzkum.....	21
5.1 Zaměření výzkumu, jeho organizační a personální zabezpečení	21
5.2 Výzkumný záměr	21
5.3 Významné projekty výzkumu podporované z účelových prostředků státního rozpočtu	22
5.4 Významná spolupráce ve výzkumu a vývoji se subjekty v ČR.....	22

5.5	Mezinárodní spolupráce ve výzkumu a vývoji.....	24
5.6	Významné vědecké konference a semináře (spolu)pořádané FMV VŠE.....	26
5.7	Účast učitelů a studentů FMV na mezinárodních vědeckých konferencích a jiných akcích.....	28
5.8	Publikační činnost.....	30
5.9	Využití institucionální podpory specifického výzkumu.....	31
5.10	Habilitační řízení a řízení ke jmenování profesorem	31
6.	Akademičtí pracovníci	32
7.	Mezinárodní spolupráce ve vzdělávání.....	33
8.	Rozvojové projekty.....	37
9.	Zprávy o činnosti kateder	39
9.1	Katedra anglického jazyka.....	39
9.2	Katedra cestovního ruchu.....	40
9.3	Katedra mezinárodního obchodu	42
9.4	Katedra německého jazyka	43
9.5	Katedra obchodního podnikání a komerčních komunikací	44
9.6	Katedra podnikového a evropského práva	45
9.7	Katedra politologie.....	46
9.8	Katedra románských jazyků.....	47
9.9	Katedra ruského jazyka.....	48
9.10	Katedra světové ekonomiky.....	48
9.11	Středisko mezinárodních studií Jana Masaryka	50
9.12	Centrum evropských studií	52
9.13	Francouzsko-český institut řízení.....	53
9.14	Institut integrace ČR do evropské a světové ekonomiky	54
	Závěr	57
	Výroční zpráva Fakulty mezinárodních vztahů o hospodaření s přidělenými rozpočtovými prostředky v roce 2005	58
A.	Vzdělávací činnost.....	58
B.	Vědecká činnost.....	59

Úvod

Rok 2005 byl pro Fakultu mezinárodních vztahů Vysoké školy ekonomické v Praze spojen zejména s dokončením transformace studijních programů do třístupňové podoby – bakalářský, navazující magisterský a doktorský studijní program – přičemž bakalářské a navazující magisterské programy již plně využívají systému evropských kreditů a byly předloženy k akreditaci Akreditační komisi vlády. Struktura programů byla doplněna o nový bakalářský obor Politologie, do něhož mohou být v akademickém roce 2006/07 přijati první studenti. Byly tak vytvořeny systémové a strukturní podmínky pro intenzivnější začlenění fakulty do evropského vzdělávacího prostoru.

Fakulta si udržela trvalý zájem o studium a díky poměrně vysokým nárokům kladeným na uchazeče, zejména díky požadavku znalosti dvou cizích jazyků, dosahují naši studenti dlouhodobě v konkurenci s posluchači z ostatních fakult výborných výsledků, a to ať již měřeno studijními výsledky, úspěšností ve výběrových řízeních nebo úspěšností při hledání zaměstnání po absolutoriu. Průzkum provedený zatím jednou mezi čerstvými absolventy ukázal potěšující skutečnost – více než polovina promováných strávila během studia alespoň semestr studiím v zahraničí, ať již v rámci partnerských vztahů VŠE, či díky vlastní iniciativě.

V průběhu roku 2005 došlo i ke zlepšení kvalifikační struktury, nově byli jmenováni prezidentem republiky tři noví profesori. Průběh habilitačních řízení a řízení ke jmenování profesorem byl v roce 2005 předmětem kontroly, kterou uskutečnila nezávislá komise jmenovaná MŠMT. Závěrem komise konstatovala, že na Fakultě mezinárodních vztahů probíhala veškerá řízení plně v souladu se zákonem a schválenými kritérii hodnocení, což je velmi potěšující. Výrazně se v roce 2005 zvýšil, také díky rozvojovým projektům MŠMT, počet zahraničních hostujících profesorů, kteří odpřednášeli ucelený akreditovaný předmět.

Oblastí, na kterou je a bude nutno trvale soustředit pozornost, je vědecko-výzkumná činnost a publikační aktivity akademických pracovníků. Fakulta vyvinula v roce 2005 velké úsilí, aby získala nové grantové projekty, zejména granty GAČR a granty rezortní. Úspěšnost návrhů 25 % je možné považovat za dobrý výsledek. Pozitivní je rovnoměrnější zapojení jednotlivých kateder do řešení grantů GAČR a grantů rezortních. Byl podán také návrh na založení výzkumného centra aplikovaného výzkumu zaměřeného na oblast obchodu a cestovního ruchu, který bohužel podporu nezískal. Publikační aktivity se nové vedení fakulty pokusilo stimulovat novým systémem soutěže a ocenění nejlepších prací akademických pracovníků, které vybírá nezávislá komise odborníků.

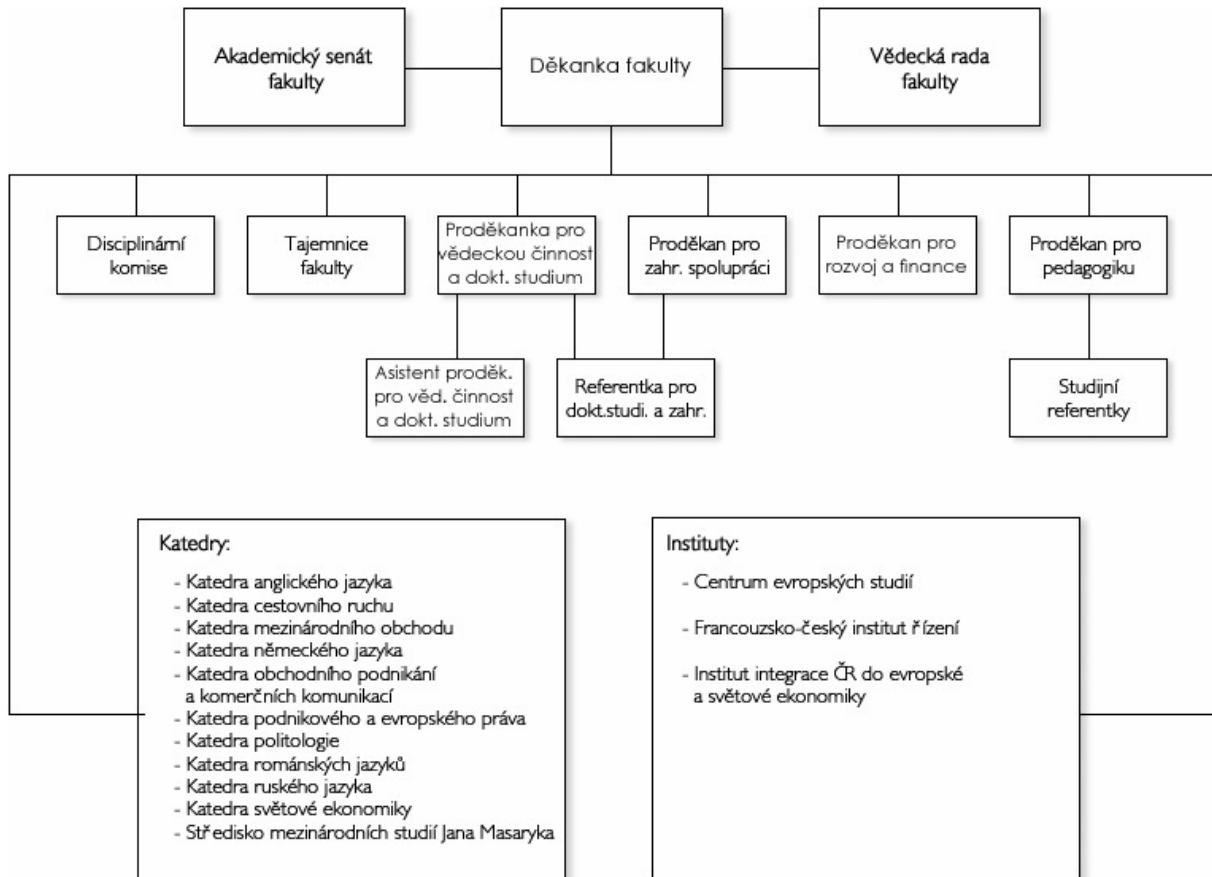
Na neposledním místě by bylo třeba zmínit i slibně se rozvíjející spolupráci s praxí, která je také smluvně podložena a zaměřena zejména na vzdělávací programy a expertizní činnost. V rámci programů celoživotního vzdělávání např. fakulta připravila ucelený program pro pracovníky Ministerstva průmyslu a obchodu, který se začal v roce 2005 realizovat a bude se pravidelně opakovat.

Nové vedení fakulty mělo na co navazovat, ocenit je třeba velkou podporu ze strany emeritního děkana doc. JUDr. Zbyňka Švarce, vynikající spolupráci s vedoucími kateder, konstruktivní a inspirativní spolupráci s Akademickým senátem i Vědeckou radou FMV.

prof. Ing. Dana Zdražilová, CSc.
děkanka

1. Organizační schéma

1.1 Organizační schéma Fakulty mezinárodních vztahů



1.2 Kontakty na představitele Fakulty mezinárodních vztahů

Děkanka	prof. Ing. Dana Zdražilová, CSc. zadrazil@vse.cz
Tajemnice fakulty	Jitka Obická obicka@vse.cz
Sekretářka děkanky	Monika Vydrová vydrova@vse.cz
Proděkan pro zahraniční styky	doc. RNDr. Václav Kašpar, CSc. kaspar@vse.cz
Proděkanka pro vědeckou činnost a doktorské studium	prof. Ing. Eva Cihelková, CSc. cihelka@vse.cz
Proděkan pro pedagogiku	Ing. Jiří Zeman zeman@vse.cz
Proděkan pro rozvoj a finance	Mgr. Ing. Petr Štěpánek stepanek@vse.cz
Asistent proděkanky pro vědeckou činnost a doktorské studium	Ing. Josef Bič bic@vse.cz
Referentka pro doktorské studium a zahraniční styky	Lenka Procházková prochazl@vse.cz
Studijní referentka	Oldřiška Chmelinová chmelin@vse.cz
Studijní referentka	Iveta Černá cerna@vse.cz
Studijní referentka	Eva Matyášová matyas@vse.cz
Studijní referentka	Helena Rendlová reindl@vse.cz
Studijní referentka	Marie Jiříková jirikova@vse.cz

Katedra	Vedoucí katedry / Sekretariát
Anglického jazyka – KAJ	doc. PhDr. Milena Bočánková, CSc. bocanek@vse.cz
	Jana Táborská taborska@vse.cz
Cestovního ruchu – KCR	doc. Ing. Jarmila Indrová, CSc. indrova@vse.cz
	Veronika Tajčová tajcova@vse.cz
Mezinárodního obchodu – KMO	prof. Ing. Hana Machková, CSc. machkova@vse.cz
	Marcela Kalousková kalouskm@vse.cz
Německého jazyka – KNJ	PhDr. Jaroslav Březina, PhD. brezina@vse.cz
	Eva Tetaurová tetaur@vse.cz
Obchodního podnikání a komerčních komunikací – KOPKK	prof. Ing. Dana Zdražilová, CSc. zadrazil@vse.cz
	Jiřina Kovářová kovarova@vse.cz
Politologie – KPOL	prof. PhDr. Vladimíra Dvořáková, CSc. dvorakv@vse.cz
	Milada Zmeková zmekova@vse.cz
Podnikového a evropského práva – KPEP	doc. JUDr. Zbyněk Švarc svarc@vse.cz
	Margita Šeráková serakova@vse.cz

Románských jazyků – KROJ	doc. PhDr. Vlasta Hlavičková, CSc. hlavicko@vse.cz
	Patricie Parschová parschp@vse.cz
Ruského jazyka – KRUI	PhDr. Anna Antošová, CSc. antosova@vse.cz
	Renata Oktábcová oktabec@vse.cz
Středisko mezinárodních studií J. Masaryka – SMS JM	prof. PhDr. Zuzana Lehmannová, CSc. lehmann@vse.cz
	Jana Bendová bendova@vse.cz
Světové ekonomiky – KSE	prof. Ing. Eva Cihelková, CSc. cihelka@vse.cz
	Mgr. Markéta Zelená zelena@vse.cz

Instituty	Vedoucí / sekretariát
Centrum evropských studií – CES	prof. Ing. Eva Cihelková, CSc. cihelka@vse.cz – ředitelka
	Ing. Zuzana Novotná novotnaz@vse.cz
Francouzsko-český institut řízení – IFTG	prof. Ing. Hana Machková, CSc. machkova@vse.cz – ředitelka
	Mgr. Vladka Karetová karetovv@vse.cz
Institut integrace ČR do evropské a světové ekonomiky – IČRE	doc. Ing. Eva Klvačová, CSc. klvacova@vse.cz – vedoucí institutu
	Radka Balounová baloun@vse.cz

2. Orgány fakulty

2.1 Vedení

prof. Ing. Dana Zadražilová, CSc. – děkanka, od 1.2. 2005
doc. JUDr. Zbyněk Švarc – děkan, do 31.1. 2005
doc. RNDr. Václav Kašpar, CSc. – statutární zástupce, proděkan pro zahraniční styky
prof. Ing. Eva Cihelková, CSc. – proděkanka pro vědeckou činnost a doktorské studium,
od 1.2. 2005
prof. Ing. Václav Kubišta, CSc. – proděkan pro vědu a výzkum, do 31.1. 2005
Ing. Jiří Zeman – proděkan pro pedagogiku
Mgr. Ing. Petr Štěpánek – proděkan pro rozvoj a finance, od 1.2. 2005
doc. PhDr. Sergěj Tryml, CSc. – proděkan pro jazykovou výuku, do 31.1. 2005
Jitka Obická – tajemnice fakulty

2.2 Vědecká rada

Interní členové

doc. PhDr. Milena Bočánková, CSc.
prof. Ing. Eva Cihelková, CSc.
doc. Ing. Eva Černošková, CSc.
doc. Ing. František Drozen, CSc.
prof. PhDr. Vladimíra Dvořáková, CSc.
doc. PhDr. Vlasta Hlavičková, CSc.
doc. Ing. Jarmila Indrová, CSc.
prof. Ing. Vladimír Jeníček, DrSc.
prof. Ing. Jiří Jindra, CSc.
prof. Ing. Tibor Jirges, CSc.
doc. RNDr. Václav Kašpar, CSc.
prof. Ing. Václav Kubišta, CSc.
prof. PhDr. Zuzana Lehmannová, CSc.
prof. Ing. Hana Machková, CSc.
prof. Ing. Miloš Mařík, CSc.
doc. JUDr. Zbyněk Švarc
prof. Ing. Dana Zadražilová, CSc.

Externí členové

prof. Ing. Peter Baláž, CSc.
doc. PhDr. Pavel Barša, Ph.D.
doc. Ing. Ferdinand Daňo, CSc.
prof. JUDr. Jan Dědič
prof. Dr. Ing. Jan Frait
doc. Ing. Milan Jurčeka, CSc.
prof. Ing. Ludmila Lipková, CSc.
doc. Ing. Václav Petříček, CSc.
doc. JUDr. Richard Pomahač, CSc.
PhDr. Jaroslav Šedivý, CSc.
Ing. Michal Ševera, CSc.
doc. Ing. Ivana Tichá, Ph.D.
Ing. Martin Tlapa, MBA

Čestní členové

doc. PhDr. Vladimír Hucl, CSc.

Dr. Frank McMahon

doc. PhDr. Sergěj Tryml, CSc.

2.3 Akademický senát

Kurie akademických pracovníků:

Mgr. Alena Češková – předsedkyně od 20.10.2005	KAJ
JUDr. Zbyněk Valenta – předseda do 19.10.2005	KPEP
doc. Ing. Jana Přikrylová, CSc. – místopředsedkyně od 20.10.2005	KMO
PhDr. Adriana Krásová – místopředsedkyně do 31.1.2005	KAJ
JUDr. Marie Češková	KPEP
JUDr. Jiřina Kotoučová, Ph.D.	KPEP
Ing. Františka Müllerová	KMO
PhDr. Zdena Pošvicová	KAJ
PhDr. Eva Nováková – od 20.10.2005	KNJ
Mgr. Zuzana Gelnarová – od 20.10.2005	KNJ
PhDr. Lenka Adamcová, CSc. – od 20.10.2005	KSE
PaeDr. Milan Vošta, PhD. – od 20.10.2005	KSE
Ing. Zbyněk Dubský – od 20.10.2005	SMSJM
doc. Ing. Vladimír Jeníček, DrSc. – do 19.10.2005	KSE
doc. Ing. Eva Klvačová, CSc. – do 19.10.2005	KMO
doc. Ing. Lenka Turnerová, CSc. – do 19.10.2005	KOPKK
Mgr. Květoslav Žák – do 19.10.2005	KPEP
Ing. Radek Bím, Ph.D. – do 1.4. 2005	KOPKK

Studentská kurie:

Aleksandr Tsikhanau – místopředseda od 20.10. 2005
Pavel Záleský – místopředseda do 19.10. 2005
Michaela Boháčková – tajemnice od 20.10. 2005
Zuzana Novotná – tajemnice do 19.10. 2005
Ing. Josef Bič – od 20.10.2005
Ing. Martina Kršková – od 20.10.2005
Ing. Ondřej Horký – od 20.10.2005
Ing. Lea Melnikovová – od 20.10.2005
Petr Návrat – do 19.10.2005
Jana Outratová – do 19.10.2005

3. Studijní a pedagogická činnost

3.1 Studijní programy

Fakulta měla v roce 2005 akreditovány následující studijní programy a obory:

- bakalářský studijní program Mezinárodní ekonomické vztahy se studijními obory
 - Cestovní ruch a regionální rozvoj,
 - Mezinárodní obchod,
 - Mezinárodní studia – diplomacie,
 - Podnikání a právo,
- bakalářský studijní program Politologie se studijním oborem
 - Politologie,
- navazující magisterský studijní program Mezinárodní ekonomické vztahy se studijními obory
 - Cestovní ruch,
 - Evropská integrace,
 - Komerční právo,
 - Mezinárodní obchod,
 - Mezinárodní politika a diplomacie,
- navazující magisterský studijní program Politologie se studijním oborem
 - Politologie,
- magisterský studijní program Mezinárodní ekonomické vztahy se studijními obory
 - Mezinárodní a evropská studia – diplomacie,
 - Mezinárodní obchod,
 - Podnikání a právo,
- doktorský studijní program Mezinárodní ekonomické vztahy se studijními obory
 - Mezinárodní ekonomické vztahy,
 - Mezinárodní politické vztahy,
 - Obchodní a mezinárodní hospodářské právo,
 - Evropská studia,
- doktorský studijní program Politologie se studijním oborem
 - Politologie.

Výuka v bakalářských a magisterských programech probíhala v prezenční formě studia, výuka v doktorských programech byla uskutečňována v prezenční a kombinované (distanční) formě studia.

3.2 Programy celoživotního vzdělávání

V souladu s vnitřními předpisy VŠE uskutečňovala fakulta mimořádné studium upravené vyhláškou děkana pro příslušný akademický rok. Toto studium spočívá v možnosti absolvovat vybrané akreditované předměty zařazené do jednotlivých studijních programů, v nichž existuje volná kapacita. Předměty mimořádného studia mohou být na základě žádosti uznány po přijetí k řádnému studiu na fakultu do příslušného studijního programu. V roce 2005 navštěvovalo tyto kurzy 22 posluchačů.

Na programech celoživotního vzdělávání se dále významně podílely jazykové katedry, a to uskutečňováním přípravných kurzů k přijímacím zkouškám v rámci doplňkové činnosti a výukou jazyků jako součásti interního vzdělávání zaměstnanců.

Fakulta se dále podílela na výuce Univerzity třetího věku, a to nabídkou speciálních předmětů vytvořených pro tento program, zabezpečením přednášek v mezifakultně koncipovaných předmětech a zároveň zpřístupněním vybraných akreditovaných předmětů

i pro účastníky této univerzity.

Další programy a kurzy celoživotního vzdělávání byly uskutečňovány v rámci doplňkové činnosti, a to především Francouzsko-českým institutem řízení.

3.3 Zájem o studium, přijímací řízení a jeho výsledky

3.3.1 Bakalářské a pětileté magisterské programy

Fakultě jako celku se daří udržovat relativně velký zájem o studium – ve srovnání s akademickým rokem 2004/05 se počet přihlášek zvýšil o 413 (14,20 %). Část tohoto nárůstu byla pravděpodobně způsobena změnou způsobu podávání přihlášek na VŠE – od akademického roku 2005/06 je možné podávat přihlášku na každou fakultu samostatně. Podrobné údaje o vývoji počtu přihlášek a přijatých studentů uvádějí následující tabulky.

Tab. 3.1: Přijímací řízení do pomaturitního studia v akademickém roce 2005/06

Obor	Směrné číslo	Počet přihlášených		Bodový limit pro přijetí	Počet přijatých		
		celkem	% směrného čísla		celkem	muži	ženy
MO	652	1 975	302,91	236	652	212	440
MS	86	541	629,07	259	87	25	62
PP	87	242	278,16	223	87	31	56
RC	84	564	671,43	234	84	11	73
FMV	909	3 322	365,46	-	910	279	631
VŠE	5 888	17 650	300,00	-	5 968	2 924	3 044

Tab. 3.2: Počet uchazečů v jednotlivých oborech pomaturitního studia v letech 1996 – 2005

Obor	1996		1997		1998		1999		2000	
	přihl.	index	přihl.	index	přihl.	index	přihl.	index	přihl.	Index
MO	1 571	100,00	1 897	120,75	2 005	127,62	1 313	83,57	1 336	85,04
MS	-	-	-	-	-	-	976	100,00	966	98,97
PP	305	100,00	519	170,16	477	156,39	270	88,52	296	97,04
RC	-	-	-	-	-	-	-	-	-	-
FMV	1 876	100,00	2 416	128,78	2 482	132,30	2 559	136,40	2 598	138,48
VŠE	10 077	100,00	12 161	120,68	13 178	130,77	12 074	119,81	10 738	106,55

Obor	2001		2002		2003		2004		2005	
	přihl.	index	přihl.	index	přihl.	index	přihl.	index	přihl.	index
MO	1 305	83,06	1 334	84,91	1 915	121,90	1 910	121,58	1 975	125,72
MS	1 032	105,74	911	93,34	842	86,27	423	43,34	541	55,43
PP	261	85,57	237	77,70	189	61,97	173	56,72	242	79,34
RC	-	-	-	-	-	-	403	100,00	564	139,95
FMV	2 598	138,48	2 482	132,30	2 946	157,04	2 909	155,06	3 322	177,08
VŠE	11 363	112,76	11 241	111,55	12 935	128,00	12 452	123,57	17 650	175,15

Vysvětlivky:

MO – Mezinárodní obchod

MS – Mezinárodní a evropská studia - diplomacie

PP – Podnikání a právo

RC – Cestovní ruch a regionální rozvoj

FMV – Fakulta mezinárodních vztahů

VŠE – Vysoká škola ekonomická v Praze

3.3.2 Přijímací řízení do programů magisterských navazujících na bakalářské

Počet přihlášek vzrostl oproti akademickému roku 2004/05 o 46 (33,09 %). Bylo přijato o 11 (55 %) studentů méně. Jak dokumentuje následující tabulka, zásadní bariérou přijetí do tohoto typu programu je u uchazečů, kteří obor nestudovali na VŠE jako bakalářský, neúspěšnost u přijímací zkoušky.

Tab. 3.3: Přijímací řízení do navazujícího magisterského programu v ak. roce 2005/2006

Obor	Počet přihlášených	Dostavilo se	Prospělo			Počet přijatých		
			ekonomie	odborný předmět	jazyky	celkem	muži	ženy
CR	70	47	4	44	26	3	0	3
EI	22	8	0	1	4	0	0	0
KP	25	12	3	8	4	2	2	0
MO	32	19	5	4	10	2	1	1
MP	35	19	4	17	9	2	1	1
PL	1	0	0	0	0	0	0	0
FMV	185	105	16	74	53	9	4	5
VŠE	1 511	898	452	675	53	311	144	167

Vysvětlivky:

CR – Cestovní ruch

EI – Evropská integrace

KP – Komerční právo

MO – Mezinárodní obchod

MP – Mezinárodní politika a diplomacie

FMV – Fakulta mezinárodních vztahů

VŠE – Vysoká škola ekonomická v Praze

3.3.3 Doktorské programy

V akademickém roce 2005/06 bylo na Fakultu mezinárodních vztahů přijato do doktorského studia 57 studentů. Oproti předchozímu roku se počet přijatých zvýšil o 14, čímž došlo k obratu trendu snižování přijatých studentů, který byl patrný v posledních letech. Největší nárůst byl zaznamenán u oborů Evropská studia a Mezinárodní ekonomické vztahy. Významné byly změny ve struktuře přijímaných studentů: u prezenční formy pokles z 22 na 18, u distanční/kombinované nárůst z 21 na 39 a nárůst počtu zahraničních studentů ze 3 na 8.

Tab. 3.4: Výsledky přijímacího řízení na doktorské studium v ak. roce 2005/06

Studijní obor	Počet přihlášených	Nedostavilo se	Nevyhovělo požadavkům	Přijatých celkem	Občanství ČR		Cizinci			
					Prezenční	Distanční/kombinov.	Prezenční		Distanční/kombinov.	
							Český program	Vládní stipendia	Český program	Samopl.
ME	39	8	5	26	5	16	-	3	1	1
MP	15	4	6	5	3	2	-	-	-	-
MH	12	-	5	7	2	5	-	-	-	-
ES	18	2	1	15	2	11	-	1	-	1
POL	5	-	1	4	2	1	-	-	1	-
Celkem	89	14	18	57	14	35	-	4	2	2

Vysvětlivky:

ME – Mezinárodní ekonomické vztahy

MP – Mezinárodní politické vztahy

MH – Obchodní a mezinár. hospodářské právo

ES – Evropská studia

POL – Politologie

3.4 Počty studentů v jednotlivých programech

3.4.1 Bakalářské a magisterské studijní obory

Počet studentů v bakalářských a magisterských programech se na Fakultě mezinárodních vztahů ve srovnání s rokem 2004 zvýšil o 46 (1,31 %). Ve struktuře studentů přitom roste podíl studentů bakalářských programů. Na celkovém počtu studentů bakalářských a magisterských programů VŠE se Fakulta mezinárodních vztahů podílí obdobně jako v předchozím roce necelými 24 %.

Tab. 3.5: Počty studentů v roce 2005 – stav k 31.10.2005

	Bakalářské studium			Navazující Magisterské studium			Magisterské studium			Celkem		
	Češi	cizinci	celkem	Češi	cizinci	celkem	Češi	cizinci	celkem	Češi	cizinci	celkem
2004	1 546	312	1 858	388	37	425	1 013	217	1 230	2 947	566	3 513
2005	1 664	327	1 991	487	78	565	783	220	1 003	2 934	625	3 559
změna v %	7,63	4,81	7,16	25,52	110,81	32,94	-22,70	1,38	-18,46	-0,44	10,42	1,31

Vysvětlivky:

FMV – Fakulta mezinárodních vztahů

VŠE – Vysoká škola ekonomická v Praze

3.4.2 Doktorské studijní programy

Celkový počet studentů doktorských programů se v akademickém roce 2005/06 ve srovnání s předchozím rokem zvýšil z 235 na 274. Z pěti studijních oborů, z nichž si mohou studenti doktorského studia na fakultě vybírat, studuje nejvíce studentů v oborech Mezinárodní ekonomické vztahy (38 %) a Mezinárodní politické vztahy (25 %).

Tab. 3.6: Počty studentů v jednotlivých oborech doktorského studia

Studijní obor	Počet doktorandů				Celkem
	prezenční	distanční/ kombinovaná	samoplátci	vládní stipendisté	
ME	16	80	3	4	103
MP	7	61	-	-	68
MH	3	24	-	-	27
ES	8	35	1	1	45
POL	9	22	-	-	31
Celkem	43	222	4	5	274

Vysvětlivky:

ME – Mezinárodní ekonomické vztahy

MP – Mezinárodní politické vztahy

MH – Obchodní a mezinár. hospodářské právo

ES – Evropská studia

POL – Politologie

3.5 Počty zahraničních studentů

3.5.1 Bakalářské a magisterské studijní programy

Pokud jde o počty zahraničních studentů, zvýšil se jejich počet oproti předchozímu roku o 59 (10,42 %). V celkové struktuře tak narostl poměr zahraničních studentů oproti českým, kde došlo k poklesu o 13 (0,44 %). Počty zahraničních studentů ukazují následující tabulka.

Tab. 3.7: Počty studentů cizího občanství v roce 2005 - stav k 31.10.2005

Obor	Bakalářský studijní program			Navazující magisterský studijní program			Magisterský studijní program			Celkem		
	2004	2005	změna v %	2004	2005	změna v %	2004	2005	změna v %	2004	2005	změna v %
MO	301	308	2,33	22	64	190,91	85	63	-25,88	408	435	6,62
RC	11	19	72,73							11	19	72,73
MS							80	88	10,00	80	88	10,00
PP							52	69	32,69	52	69	32,69
CR				5	4	-20,00				5	4	-20,00
EI				1	1	0,00				1	1	0,00
KP				9	1	-88,89				9	1	-88,89
MP				0	8	-				0	8	-
FMV	312	327	4,81	37	78	110,81	217	220	1,38	566	625	10,42

Vysvětlivky:

MO – Mezinárodní obchod

RC – Cestovní ruch a regionální rozvoj

MS – Mezinárodní a evr. studia - diplomacie

PP – Podnikání a právo

CR – Cestovní ruch

EI – Evropská integrace

KP – Komerční právo

MP – Mezinárodní politika a diplomacie

FMV – Fakulta mezinárodních vztahů

3.5.2 Doktorské studijní programy

V akademickém roce 2005/06 studovalo na fakultě 26 cizinců z 15 států (Bulharsko, Bolívie, Jordánsko, Kazachstán, Maďarsko, Německo, Rumunsko, Rusko, Salvador, Slovensko, Slovinsko, Srbsko, Súdán, Tádžikistán, Vietnam). Šest studentů má vládní stipendium (po dvou ze Salvadoru a dále z Bolívie, Kazachstánu, Rumunska a Tádžikistánu).

Tab. 3.8: Počty zahraničních studentů v jednotlivých oborech doktorského studia

Studijní obor	Prezenční	Distanční/ kombin.	Samoplátci	Vládní stipendisté	Celkem
Mezinárodní ekonomické vztahy	-	8	2	5	15
Mezinárodní politické vztahy	-	3	-	-	3
Obchodní a mezinárodní hospodářské právo	-	-	-	-	-
Evropská studia	1	-	1	1	3
Politologie	3	2	-	-	5
Celkem	4	13	3	6	26

3.6 Počty absolventů

3.6.1 Bakalářské a magisterské studijní obory

V roce 2005 úspěšně ukončilo na Fakultě mezinárodních vztahů studium celkem 380 absolventů, kteří získali titul „Bakalář“ a 564 absolventů, kteří získali titul „Inženýr“. Výrazný nárůst absolventů bakalářského studijního programu je způsoben skutečností, že studium dokončili absolventi, kteří byli přijati do bakalářského studijního oboru v roce 2001, kdy byl znovuotevřen po pauze, způsobené zavedením pětiletých magisterských programů. Celkově se počet absolventů magisterských programů zvýšil téměř o 15 %, což je pozitivní jev.

Tab. 3.9: Počty absolventů bakalářských a magisterských programů v roce 2005

Obor	Bakalářské studijní programy			Magisterské studijní programy		
	2004	2005	změna v %	2004	2005	změna v %
MO	111	380	242,34	318	372	16,98
PP				11	40	263,64
CR				21	30	42,86
EI				26	19	-26,92
KP				29	15	-48,28
MP				72	40	-44,44
MS				14	48	242,86
FMV	111	380	242,34	491	564	14,87

Vysvětlivky:

MO – Mezinárodní obchod

PP – Podnikání a právo

CR – Cestovní ruch EI – Evropská integrace

KP – Komerční právo

MP – Mezinárodní politika a diplomacie

MS – Mezinárodní a evr. studia - diplomacie

FMV – Fakulta mezinárodních vztahů

3.6.2 Doktorské programy

S nárůstem počtu studentů doktorského studia se až do loňského roku dařilo zvyšovat počty absolventů. Pro srovnání, v roce 2000 jich úspěšně ukončilo studium šest, v roce 2001 deset, v roce 2002 to bylo jedenáct doktorandů, v roce 2003 devatenáct a v roce 2004 dvacet sedm studentů. V roce 2005 poklesl počet absolventů na devatenáct. Následující tabulka zachycuje jejich rozložení mezi obory.

Tab. 3.10: Počty absolventů doktorského studia v roce 2005

Obor	Absolventi
Mezinárodní ekonomické vztahy	8
Mezinárodní politické vztahy	4
Obchodní a mezinárodní hospodářské právo	3
Evropská studia	3
Politologie	1
Celkem	19

3.7 Inovace uskutečňovaných studijních programů a uplatnění nových forem studia

V roce 2005 pokračovaly práce na přípravě přechodu studia na systém ECTS. Dílčí inovace a tvorba nových předmětů je více popsána v kapitolách věnovaných katedrám.

3.8 Nové studijní programy

V roce 2005 získala fakulta akreditaci bakalářského studijního programu Politologie, studijní obor Politologie a rozšíření akreditace bakalářského studijního programu Mezinárodní ekonomické vztahy o studijní obor Mezinárodní studia – diplomacie.

3.9 Uplatnění absolventů na trhu práce, hodnocení nabídky studijních programů

Fakulta provádí každoročně anketní šetření mezi absolventy magisterských studijních programů. Cílem průzkumu je zjistit, kdo jsou budoucí zaměstnavatelé absolventů Fakulty mezinárodních vztahů, jak snadno či obtížně se tito absolventi na trhu práce umísťují, případně jaká jsou jejich očekávání. Z výzkumu vyplynulo, že téměř 75 % absolventů má v době promoce zajištěno zaměstnání a podíl těch, kteří zatím zaměstnání hledali neúspěšně je nejmenší ze všech fakult VŠE.

3.10 Studijní neúspěšnost

3.10.1 Bakalářské a magisterské studijní obory

Studijní neúspěšnost je na Fakultě mezinárodních vztahů ve srovnání s průměrem školy velmi nízká. Koncentruje se do období po prvním semestru, kdy studenti musí splnit alespoň deset započitatelných kreditů, a dále do období 3. až 4. semestru bakalářského, resp. pětiletého magisterského studia, kdy pro studenty představuje největší problém složení alespoň tří bakalářských (souborných) zkoušek. Výsledky u oborových předmětů a především výsledky v navazujícím magisterském programu a u státních závěrečných zkoušek jsou výrazně lepší než celoškolský průměr. Studijní neúspěšnost významně koreluje s požadavky, které museli studenti splnit při přijetí ke studiu na fakultu a daný obor studia.

Tab. 3.11: Studijní neúspěšnost v akademickém roce 2004/05

	Bakalářský studijní program			Navazující magisterský studijní program			Magisterský pětiletý studijní program		
	aktivní	úbytky	%	aktivní	úbytky	%	aktivní	úbytky	%
FMV	1 858	89	4,79	425	17	4,00	1 230	23	1,87
VŠE	8 102	914	11,28	2 123	191	9,00	4 633	190	4,10

Poznámka:

„aktivní“ – položka uvádí počet studentů k 31.10.2004 a to bez studentů, kteří měli studium přerušeno

„úbytek“ – položka uvádí počet studentů, kteří zanechali nebo nedokončili studium po 1.9.2004 do 31.8.2005

3.10.2 Doktorské studijní programy

V roce 2005 bylo ukončeno studium 41 doktorandům, což představuje výrazný nárůst oproti loňským 26 doktorandům. Z uvedeného počtu ukončilo studium 21 doktorandů pro neplnění studijních povinností (ve většině případů vypršela zákonná doba studia), 17 doktorandů ukončilo studium na vlastní žádost (většinou z rodinných důvodů), 3 doktorandi vůbec ke studiu nenastoupili. Za hlavní příčinu studijní neúspěšnosti lze považovat nezvládnutí intenzivní pracovní zátěže v běžném zaměstnání a požadavků doktorského studia.

Tab. 3.12: Studijní neúspěšnost v doktorském studiu

Obor	Neplnění povinností	Ukončení na vlastní žádost	Nenastoupili ke studiu	Celkem
Mezinárodní ekonomické vztahy	3	3	1	7
Mezinárodní politické vztahy	9	8	-	17
Obch. a mezinár. hospodářské právo	2	2	1	5
Evropská studia	5	2	-	7
Politologie	2	2	1	5
Celkem	21	17	3	41

3.11 Možnost studia handicapovaných uchazečů

Možnosti studia handicapovaných uchazečů jsou zajišťovány na úrovni celé školy, a to především technickým vybavením budov – bezbariérový přístup, možnost využívat ke komunikaci informační technologie atd. K řešení situace jednotlivých handicapovaných studentů přistupuje fakulta individuálně s ohledem na charakter postižení. Smyslem je plná integrace do běžného studijního kolektivu.

3.12 Poskytovaná stipendia

Fakulta poskytuje stipendia na základě Stipendijního řádu fakulty v závislosti na stavu finančních prostředků ve stipendijním fondu FMV v daném kalendářním roce. Typy a rozsah vyplacených stipendií v akademickém roce 2004/05 a 2005/06 ukazují následující tabulka.

Tab. 3.13: Stipendia přiznaná v akademickém roce 2004/05 a 2005/06

I. Prospěchové stipendium:			
ROK 2004/05		ROK 2005/06	
VÝŠE STIPENDIA	POČET STUDENTŮ	VÝŠE STIPENDIA	POČET STUDENTŮ
700,-	40	1 100,-	35
500,-	29	900,-	43
300,-	70	600,-	78
CELKEM:	139		156
II. Mimořádné stipendium:			
ROK 2004/05		ROK 2005/06	
Podle §4, odst. 1		Podle §4, odst. 1	
VÝŠE STIPENDIA	POČET STUDENTŮ	VÝŠE STIPENDIA	POČET STUDENTŮ
1 000,-	26	1 000,-	25
Podle § 4, odst. 2d)		Podle § 4, odst. 2d)	
VÝŠE STIPENDIA	POČET STUDENTŮ	VÝŠE STIPENDIA	POČET STUDENTŮ
5 000,-	2	5 000,-	1
1 800,-	5	2 300,-	38
Podle § 4, odst. 3		Podle čl. 4, odst. 3	
VÝŠE STIPENDIA	POČET STUDENTŮ	VÝŠE STIPENDIA	POČET STUDENTŮ
3 000,-	9	3 000,-	7
		2 000,-	10
CELKEM:	42	CELKEM:	81
CELKEM:	181	CELKEM:	237

4. Informační a komunikační technologie

Z hlediska informačních a komunikačních technologií (ICT) byl rok 2005 pro FMV velmi významný. Došlo totiž k celé řadě důležitých změn jak v rámci celé školy, tak na samotné fakultě.

Tou pravděpodobně nejvýznamnější změnou z pohledu fakulty bylo zavedení informačního systému kateder na bázi Lotus Notes. Tento systém již zavedla řada kateder na VŠE, ale naše fakulta se stala první, kde na něj přešly najednou všechny katedry (podrobněji viz navazující samostatná podkapitola).

Z dalších softwarových, hardwarových a organizačních záležitostí, které jsou koordinovány celoškolsky, důležitou změnu představuje nasazení antivirového programu na všechna PC uživatelů. Antivirový systém je i centrálně aktualizován a na případné zjištěné problémy jsou upozorněni pracovníci správy lokální sítě. Byl tak konečně odstraněn slabý bod ochrany celé počítačové sítě a doplněna stávající linie ochrany serverů a dalších prvků sítě.

Protože upravený antispamový filtr na poštovním serveru funguje velmi dobře již od roku 2004, posledním relativně nedořešeným prvkem je ochrana počítačů učitelů proti novým druhům rizik, jako je především spyware, dále phishing, pharming apod. Vedle implementace technických opatření proti těmto novým hrozbám je třeba doporučit a důsledněji dbát na školení uživatelů v této oblasti.

V roce 2005 bylo dále rozhodnuto o ukončení podpory Windows 98 Second Edition v síti VŠE a jejich náhradě Windows XP i na starších PC. I když nakonec, vzhledem ke zdržení se stěhováním fakult po otevření Rajské budovy, k tomuto došlo do konce roku 2005 jen na části PC na FMV a zbytek se realizoval až na jaře 2006, bylo nutné danou skutečnost zohlednit též v plánech nákupu. Další plánovanou změnou ke zvýšení bezpečnosti počítačové sítě VŠE byla opatření v systému hesel uživatelů. Rovněž zde došlo z provozně-organizačních důvodů k posunu termínů a realizaci až na jaře 2006.

Naprostou zásadní změnou v oblasti ICT nejen pro FMV, ale pro celou školu mělo být postupné nasazování jednotlivých modulů nového celoškolského informačního systému pro studijní agendu. První části nového systému byly v testovacím režimu spuštěny v červenci a srpnu 2005, ale jejich zavádění bylo od počátku spojeno s celou řadou problémů, které se dodavateli jen zčásti dařilo řešit. Různé další potíže se objevovaly až do počátku roku 2006. Souhrnné zhodnocení a řešení tohoto závažného celoškolského problému proto bude popsáno ve výroční zprávě za rok 2006.

Obdobně jako v předchozích letech byla rozhodující část rozpočtu soustředěna na nákup nových sestav PC. I tak bylo zřejmé, že nelze zajistit jak dostatečný počet PC pro nové místnosti, tak náhradu stávajících PC, které pro Windows XP nevyhovují.

Naštěstí se uvolnil větší počet sice starších, ale značkových (Fujitsu-Siemens) a pro provoz Windows XP postačujících počítačů z učeben. Na Jižním Městě byla těmito PC nahrazena všechna stávající PC, které nespĺňovala výpočetním centrem stanovenou minimální konfiguraci pro Windows XP. Obdobně byla nahrazena část nevyhovujících PC v lokalitě Žižkov, nová PC byla převážně určena do nových místností a zčásti rovněž jako náhrada starých PC.

Vzhledem k výše uvedenému byly tiskárny nakoupeny opět jen pro nejnnutnější případy. Jelikož ceny běžných stolních skenerů jsou dnes velmi nízké, bylo možno i při napjatém rozpočtu uspokojit nejdůležitější požadavky kateder. Pokud jde o notebooky, v tomto roce bylo třeba přednostně vybavit nové vedení FMV (celkem 3 kusy notebooků). V dalších letech opět plánujeme kupovat cca 2 notebooky ročně pro katedry, aby byla zajištěna alespoň základní obměna zastaralých notebooků. Tyto notebooky jsou určeny především do výuky (využití na přednášky a cvičení v kombinaci s datovým projektorem) a

jednotliví učitelé si tedy notebook zapůjčují v rámci dané katedry dle aktuálních potřeb.

I přes omezený rozpočet bylo (na základě pozitivních zkušeností s datovým projekto-rem koupeným v roce 2004) rozhodnuto zakoupit nový výkonnější projektor, který byl do zasedací místnosti FMV umístěn natrvalo. Předchozí mobilní datový projektor je tak k dispozici pro novou seminární místnost FMV v Rajské budově a na další akce FMV konané v jiných místnostech.

Nový informační systém kateder na FMV

Základní předpoklady k zavedení tohoto systému byly vytvořeny v závěru roku 2004. Tehdy se podařilo nahradit nejvíce zastaralá PC na fakultě a současně byl dořešen problém s multilicencí Lotus Notes. Koncem roku 2004 a počátkem roku 2005 tak bylo možno nainstalovat plnou verzi klienta Lotus Notes na všechna PC na FMV. Bylo tak možno uvažovat o využití Lotus Notes nejen jako poštovního programu, ale využít i další funkce tohoto rozsáhlého produktu.

V návaznosti na tyto možnosti byla v listopadu 2004 uspořádána prezentace možností nového informačního systému kateder v Lotus Notes. Na základě této prezentace se všechny katedry FMV rozhodly tento systém zavést.

Jedná se o moderní informační systém vyvinutý katedrou informačních technologií jako rozsáhlá aplikace v prostředí Lotus Notes. Systém slouží současně jako vnitřní informační systém kateder a současně jsou z něj odvozovány jednotlivé katedrální weby. Systém je velmi modulární, každá katedra se může rozhodnout, které funkce bude používat. Systém současně řeší celou řadu vazeb na stávající i připravované systémy provozované na VŠE.

Vzhledem k rozsahu tohoto systému a nutnosti řady školení se větší část implementace uskutečnila až v prvním čtvrtletí 2005. Zavedení informačního systému na bázi Lotus Notes hodnotíme jako úspěšné. Z pohledu většiny uživatelů to byla zásadní změna, kterou dosud „zažívají“. Systém je velmi rozsáhlý (jen základních voleb, tedy funkcí, je více než 100). Uživatelé proto obvykle zatím využívají jen menší část. Výhodou však je, že všechny jsou soustředěny v rámci jednoho pracovního prostředí a současně jsou k dispozici data, která dříve byla roztržena mezi několik aplikací (systém zajišťuje všechny potřebné importy a exporty).

Z pohledu intranetové aplikace (vnitřní katedrální systém) je aplikace plně vyhovující. Z pohledu prostředí, v kterém jsou současně vytvářeny katedrální weby, má 2 části. Plně vyhovuje jako „prostředí pro správu obsahu“ (nastavení přístupových a editačních práv, možnosti určit platnost od, do atd.). Jako „ediční systém“ má určité nedostatky, ale výše uvedené výhody jsou důležitější.

Systém byl nejprve vyvinut pro vnitřní potřebu KIT. Posléze byl využit na dalších katedrách několika fakult. Fakulta mezinárodních vztahů se však stala první, kde nový systém zavedly všechny katedry a současně všechny katedry vytvořily nové katedrální weby na tomto systému založené.

5. Věda a výzkum

5.1 Zaměření výzkumu, jeho organizační a personální zabezpečení

V roce 2005 vycházelo zaměření vědy a výzkumu na FMV z Dlouhodobého záměru do roku 2005 a jeho Aktualizace pro daný rok. Rámcově byl výzkum orientován především na globalizační a integrační procesy, jež tvoří základní tendence dnešní globální ekonomiky a společnosti, a jejich dopady na Českou republiku, a to v oblasti ekonomicko-sociální, politologické, politicko-bezpečnostní a právní. V zásadě byly rozvíjeny tyto hlavní směry výzkumu:

- institucionální struktury globálního ekonomického, sociálního, politického a bezpečnostního systému;
- hlavní tendence současné světové ekonomiky a společnosti, tj. zejména globalizace světové ekonomiky a její vliv na mezinárodní postavení a konkurenceschopnost evropské a české ekonomiky;
- problémy spjaté s přistoupením České republiky do Evropské unie a členstvím ČR v EU a s nimi úzce související transformační procesy v zemích střední a východní Evropy;
- aspekty občanské společnosti, občanství, radikalismu a extremismu;
- jazyková a interkulturní komunikace po stránce lingvistické a lingvodidaktické.

Vzhledem k tomu, že jednotlivá pracoviště FMV (částečně i jazyková) se zaměřují na různé aspekty mezinárodních vztahů, představuje FMV vnitřně provázanou síť vědeckých týmů, v nichž působí jak starší zkušení pracovníci, tak mladí učitelé a doktorandi, příp. i studenti magisterského studia. Tato síť umožňuje uskutečňovat základní i aplikovaný výzkum komplexních otázek spojených s ekonomicko-sociálními, politologickými, politicko-bezpečnostními a právními otázkami světového ekonomického a sociálního systému. V r. 2005 ovlivnilo míru využití této přednosti fakulty, jakož i vědeckou a výzkumnou činnost jako takovou, nepřijetí výzkumného záměru (předloženého v roce 2004).

Výzkum byl proto realizován v rámci dílčích projektů (domácích i zahraničních) a grantová činnost byla převážně spojena s řešitelským kolektivem zpravidla z jednoho pracoviště. Konkrétní aktivity v oblasti vědy a výzkumu odpovídaly odborné specializaci kateder a výzkumného pracoviště fakulty – Institutu integrace České republiky do evropské a světové ekonomiky (IČRE).

5.2 Výzkumný záměr

Vzhledem k tomu, že návrh výzkumného záměru „Determinanty postavení České republiky v mezinárodních vztazích v kontextu globalizačních procesů a členství v Evropské unii“ podaný pro léta 2005-2011 nezískal institucionální podporu ze státního rozpočtu, nebyla FMV v r. 2005 řešitelským pracovištěm výzkumného záměru. Tato skutečnost významně ovlivnila kromě vědy a výzkumu na katedrách vědeckou a výzkumnou činnost IČRE jako specializovaného výzkumného pracoviště, jehož hlavním posláním bylo řešení a koordinace výzkumného záměru.

Ve snaze alespoň zčásti zachovat a využít výzkumný (personální) potenciál a zázemí tohoto fakultního útvaru nejen pro řešení vlastních dílčích grantových projektů, a překonat tak období bez institucionální podpory, usilovalo vedení FMV a IČRE o získání náhradních projektů na bázi smluvního uspořádání. Tak se podařilo uzavřít smlouvu o dílo s MPO ČR pro řešení tříletého projektu „Analýza kvality podnikatelského prostředí, podpory inovačních aktivit a podpory exportu ČR“, ze kterého vznikla v r. 2005 expertní studie „Možnosti

zvyšování konkurenceschopnosti České republiky v evropské a světové ekonomice“, s ÚV ČR na zpracování studie „Strategie hospodářského růstu“ a firmou ZENOVA pro studii „Analýza konkurenceschopnosti české ekonomiky v rámci triády center EU-25, USA a Japonska z hlediska působení jednotlivých faktorů“.

MPO ČR podpořilo FMV zadáním i dalších expertních studií, jejichž řešiteli se staly katedry: „Úloha vysokých škol v rozvoji inovačního prostředí a inovačního podnikání“, KMO; „Efektivita podpory malých a středních podniků“, KOP KK; „Zhodnocení obchodu se službami v rámci dohody GATS a dopady jeho liberalizace na ekonomiku ČR“, KSE; na základě příkazní smlouvy byla také poskytnuta podpora pro uspořádání česko-francouzské konference „Mezinárodní konkurenceschopnost podniků po vstupu do EU“.

Koncem roku 2005 začaly být na FMV zpracovávány návrhy nových výzkumných záměrů pro léta 2007-2013. Vědecká rada VŠE v lednu 2006 schválila návrhy na zpracování tří projektů: „Institucionální a ekonomické souvislosti prohlubování evropské integrace“ (E. Klvačová, IČRE), „Governance v kontextu globalizované ekonomiky a společnosti“ (E. Cihelková, FMV) a „Didaktika odborného jazyka“ (V. Hlavičková, jazykové katedry). Poslední návrh nebyl dopracován a do výběrového řízení předložen.

5.3 Významné projekty výzkumu podporované z účelových prostředků státního rozpočtu

V roce 2005 bylo na FMV řešeno celkem šest projektů GA ČR (z toho 1 IČRE) a dva projekty rezortního výzkumu (z toho 1 IČRE), viz tab. 6.1. Porovnáme-li jej s počtem a hodnotou projektů v předchozím roce (2004), můžeme konstatovat, že v obou letech bylo řešeno osm grantových úkolů v přibližně stejném objemu prostředků.

V daném roce bylo předloženo 16 žádostí o grant do GA ČR, 1 žádost do GA AV, 1 do FRVŠ a 3 na MZV ČR; celkem tedy 21 návrhů. Jejich úspěšnost však zatím nedosahuje potřebné úrovně. Z žádostí pro GA ČR bylo úspěšných 25 %, pro GA AV – 0 %, pro FRVŠ – 100 % a MZV – 0 %. Úspěšnými navrhovateli se stali: E. Klvačová, IČRE (GA ČR), J. Příkrylová, KMO (GA ČR), Z. Švarc, KPEP (GA ČR), Š. Zemanová, SMS JM (GA ČR – postd.), I. Němcová, KSE (FRVŠ).

FMV byla rovněž aktivní v předkládání projektů do veřejné soutěže MŠMT ČR na výzkumná centra. Především zpracovala a předložila návrh na zřízení vlastního „Výzkumného centra obchodu a cestovního ruchu“ (D. Zdražilová); možnost podání takového návrhu byla podmíněna získáním podpory výzkumu ve výši 1 mil. Kč ze soukromých zdrojů. Dále se fakulta (E. Cihelková) spolu s ostatními fakultami VŠE podílela na zpracování celoškolského projektu „Adaptace podnikatelského prostředí na změny vyvolané globalizačními a integračními procesy“. Bohužel, ani jeden návrh přes kladné posudky a velmi dobré umístění v žebříčku ekonomických projektů nebyl finančně podpořen.

Součástí úsilí FMV o zlepšení své pozice v grantové aktivitě v rámci VŠE i v širších souvislostech bylo i zpracování dvou návrhů výzkumných záměrů pro období počínající r. 2007 (uvedených v části 2.), o jejichž úspěšnosti bude rozhodnuto až v průběhu r. 2006.

5.4 Významná spolupráce ve výzkumu a vývoji se subjekty v ČR

Výzkumná spolupráce kateder FMV a IČRE se subjekty v ČR se zaměřuje zejména na orgány státní správy, především MPO ČR, MZV ČR, MMR ČR, MŽP ČR (výzkumné projekty a zpracování expertiz), české úřady – ÚV ČR, ČSÚ, CENIA, ÚMV, NPÚ, MÚ Slaný, APPI, CzechInvest (výzkumné studie, konzultační činnost, příprava konferencí), pracoviště Akademie věd ČR (podíl na řešení projektů, příprava projektů, vedení projektů doktorského studia), resortní výzkumné ústavy, např. VÚPSV (výzkumné studie), akademická pracoviště (spolupráce ve vědecké a publikační činnosti) a soukromé společnosti

a firmy.

Tab. 5.1: Zapojení FMV do projektů podporovaných z účelových prostředků v r. 2005

Agentura	Registrační číslo	Řešitel	Název grantu	Celkem rok 2005 v tis. Kč
GA ČR	GA402/04/0219	Cihelková (KSE)	Nový regionalismus: teorie a případová studie (Evropská unie)	452
GA ČR	GA402/04/P133	Hamarnéřová (KMO)	Připravenost českých podnikatelských subjektů v cestovním ruchu na vstup do EU	77
GA ČR	GA402/03/1287	Klvačová (IČRE)	Efekty státní pomoci v procesu ekonomické transformace	439
GA ČR	GA402/05/2643	Machková (KMO)	Mezinárodní konkurenceschopnost českých podniků po vstupu do EU	618
GA ČR	GA402/03/1284	Nešvera (IČRE)	Ceny v zahraničním obchodě	220
GA ČR	GA407/04/1162	Rataj (KPOL)	Česká krajní a radikální pravice v evropském kontextu	218
MPSV	1J 032/05 – DP1	Klvačová (IČRE)	Fenomén dobývání renty zájmovými skupinami ČR a jeho vliv na stav veřejných financí	545
MZV	RM 01/09/05	Zemanová (SMS JM)	Vztah zájmů a zásad v zahraniční politice, resp. relace podpory dodržování lidských práv a zájmů států v obchodně-ekonomické oblasti	92
Celkem				2 661

Jako příklady lze uvést následující partnery a formy spolupráce:

- Ministerstvo průmyslu a obchodu ČR, výzkumný projekt „Možnosti zvyšování konkurenceschopnosti České republiky v evropské a světové ekonomice“; výzkumný projekt „Úloha vysokých škol v rozvoji inovačního prostředí a inovačního podnikání“, KMO; výzkumný projekt „Efektivita podpory malých a středních podniků“, KOP KK; výzkumný projekt „Zhodnocení obchodu se službami v rámci dohody GATS a dopady jeho liberalizace na ekonomiku ČR“, KSE;
- Ministerstvo životního prostředí, Praha, výzkumný projekt „Optimalizace nákladů na ochranu životního prostředí“, KPOL;
- Ministerstvo zahraničních věcí ČR, Praha, výzkumný projekt „Dopady vstupu ČR do EU na zahraniční obchod s rozvojovými zeměmi – se zaměřením na země subsaharské Afriky“, KSE;
- Ministerstvo vnitra ČR, Praha, expertní a konzultační činnost k otázkám činnosti krajní pravice v ČR, KPOL;
- Úřad vlády ČR, Praha, expertní posudek na koncepci boje proti rasismu, KPOL,
- Český statistický úřad, Praha, výzkumná studie „Makroekonomická analýza ekonomické konvergence ČR“, KMO;
- Česká informační agentura životního prostředí (CENIA), Praha, výzkumný projekt „Environmentální politika Evropské unie a konkurenceschopnost podniků v ČR“ (Hlávková nadace), KSE;
- Ústav mezinárodních vztahů, Praha, výzkumný projekt na podporu zvýšení kvality vedlejší specializace Rozvojová studia, KSE; příprava projektu vědecké konference, sekce světového kongresu International studies; Istanbul, srpen 2005, SMS JM;
- Národní památkový ústav Středních Čech, Praha, Marketingová analýza návštěvnosti vybraných hradů a zámků, KCR;

- Městský úřad Slaný, „Marketingová analýza cestovního ruchu královského města Slaný“, KCR;
- Agentura pro podporu podnikání a investic (APPI), Praha, odborné konzultace, zpracování studií, výměna dat, KMO;
- Akademie věd ČR, Národohospodářský ústav, spolunositel projektu GA ČR „Efekty státní pomoci v procesu ekonomické transformace“, IČRE; AV ČR, Praha, Ministerstvo pro místní rozvoj ČR, výzkumný projekt „OPTURIST“, KCR; AV ČR, Historický ústav, Praha, vedení projektů doktorského studia a přípravy na odborně zaměřené konference, SMS JM; AV ČR, Filozofický ústav, Praha, příprava grantového projektu, SMS JM;
- Výzkumný ústav práce a sociálních věcí, Praha, výzkumná zpráva „Mezinárodní srovnání nemocenského pojištění v členských státech EU“ (aktualizace), KPEP;
- Univerzita Karlova, Praha, JPD 3: „Vytváření kapacit pro rozvoj nových forem vzdělávání k udržitelnému rozvoji a na podporu spolupráce pražských vysokých škol v této oblasti“, KPOL;
- Univerzita Hradec Králové, Fakulta informatiky, grantový projekt „Kognitivní mapy“, SMS JM;
- VŠB – Technická univerzita Ostrava, konzultační a oponentní činnost, KRUI, KSE,
- FotoStar, s.r.o., Teplice, uzavřena Dohoda o vzájemné spolupráci, v jejímž rámci se uskutečňuje vědecko-výzkumná a expertní činnost; konkrétně – marketingová strategie a prognóza vývoje trhu digitálních obrazových dat a chování zákazníka, návrh reklamní kampaně a řešení problematiky autorských práv, KOP KK;
- DataPartner, s.r.o., Dobrá Voda, konzultační činnost při řešení projektu MPO ČR „Distribuovaný informační systém pro pokročilý management poskytování kapacit“, KCR;
- EXPERTIS, s.r.o., Praha, spoluřešitel programu Iniciativy Společenství EQUAL „Třetí kariéra“ (KOP KK);
- Česká národní banka, sekce EU, Praha, konzultace, recenze publikační činnosti, KSE.

5.5 Mezinárodní spolupráce ve výzkumu a vývoji

Mezinárodní spolupráce FMV ve výzkumu a vývoji se realizovala formou podílu na řešení mezinárodních projektů (např. 6. Rámcový program – „CINEFOGO“, projekt Rozpočtové linie EU – BGUE-B2005..., projekt UNDP), resp. formou neinstitucionalizované kooperace; podílení se na organizaci velkých mezinárodních vědeckých konferencí či seminářů; publikováním (přípravou) společných prací či zajišťováním podkladů pro oficiální mezinárodní publikace; vědeckou a výzkumnou činností přímo související s výukou; konzultační činností a získáváním informací pro výzkum.

Přehled konkrétní mezinárodní spolupráce pracovišť FMV ve vědě a výzkumu v roce 2005:

- Roskilde University Roskilde, Dánsko, a dalších cca 29 zahraničních partnerů: spoluřešitel projektu 6. Rámcového programu Evropské unie – „Civil Society and New Forms of Governance in Europe – The Making of European Citizenship – CINEFOGO“, KPOL (Dvořáková, Reschová, Müller, Vymětal);
- Renmin University of China, Čína, Vrije Universiteit Brussel, Belgie, Ludwig-Maximilians-University, Munich, SRN (koordinátoři) a další partneři z ČLR a EU: Support to Existing European Studies Centres in the People’s Republic of China – Research Project, Research Group 2: spoluřešitel projektu “The New Member States and their Economic Integration with EU” rozpočtové linie BGUE-B2005... Evropské unie, FMV (Cihelková, Zdražilová a kol. pracovníků KSE);

- United Nations Development Programme plus 6 bulharských institucí: spoluřešitel mezinárodního projektu „Economic Transition and EU Accession in the Czech Republic: Sharing Experience“, IČRE (Klvačová, Malý, Mráček, Dostálová, Chlumský, Sereghyová);
- Institut for International and European Environmental Policy (Ecologic), Berlin, SRN, a dalších 17 zahraničních partnerů, za VŠE Národohospodářská fakulta VŠE: spoluřešitel projektu 6. Rámcového programu „Environmental Policy Integration and Multi-lever Governance“ – EPIGOV“, KPOL (Lisa);
- Síť pracovišť z Bulharska, Estonska, Litvy, Lotyšska, Maďarska, Polska, Slovinska, Slovenska, Rumunska: monitorování výsledků vstupu ČR a ostatních tranzitivních ekonomik do EU „EU-Monitoring“, IČRE (Klvačová, Chlumský, Zeman);
- Wirtschaftsuniversität Wien, Wien, Rakousko: projekt AKTION „Kommunikationspolitik für Märkte in zentral- und osteuropäischen Transformationsländern“, KNJ (Březina, Cramer, Bednářová, Brůhová);
- Wirtschaftsuniversität Wien, Wien: obecný lingvistický výzkum, KNJ (Zeman); Aplikovaná lingvistika – disertační práce (Capcarová);
- International Institute for Management Development, Lausanne, Švýcarsko: externí spolupráce pro World Competitiveness Centre – hodnocení konkurenceschopnosti ČR, IČRE (Zeman);
- Rheinisch-Westfälisches Institut für Wirtschaftsforschung, Essen, SRN: externí člen institutu, analýzy konkurenceschopnosti, IČRE (Zeman);
- Ekonomická univerzita v Bratislavě, Obchodná fakulta, oponentské práce, konferenční činnost, publikace, účast na práci vědeckých rad, obecný lingvistický výzkum, FMV, KMO, KSE, KOP KK, KPEP, KCR, KNJ a další;
- Ekonomická univerzita v Bratislavě, Fakulta mezinárodních vztahů, oponentské práce, konferenční činnost, publikace, účast na práci vědeckých rad, FMV, SMS JM a další;
- Komise EU, Evropský parlament, Generální sekretariát Rady EU a Stálé zastoupení ČR v Bruselu: konzultační pobyty, KSE, (Jakš);
- Österreichisches Institut für Wirtschaftsforschung, Wien, Wiener Institut für internationale Wirtschaftsvergleiche, Wien, Rakousko: odborné konzultace, výměna statistických dat, oponentní stanoviska, IČRE (Nešvera, Kubišta)
- Bilgi University, Istanbul, Turecko: účast na přípravě mezinárodní konference “Bringing International Studies Together: contrasting approaches and agendas“ a řízení zabezpečování panelu „Post-intervention Presence and the Conflict Resolution“, SMS JM (Lehmannová, Bratová, Goga, Janicki);
- Saint Petersburg State University, School of International Relations, Petersburg, Rusko; Central and East European International Studies Association (EEISA): spoluorganizátor konference mladých badatelů „Global Trends & Implementation of Knowledge: New Europe & New Russia, SMS JM (Lehmannová, Knotková, Kváča, Hunčová);
- University of Nottingham, School of Politics, Centre for the Study of European Governance, Velká Británie: půlroční pobyt napojený na tamější výzkum občanské společnosti v postkomunistických zemích, aktivní účast na workshopech a seminářích;
- Manchester Metropolitan University, School of Food, Consumer, Tourism and Hospitality Management, Hollings Campus, Manchester, Velká Británie: spolupráce na společné učebnici, která byla v Anglii publikována, KCR (Indrová, Petřů);

- International Chamber of Commerce (ICC), Paris, Francie; Institute for Economics Research (Ifo), München, SRN: pravidelné zajišťování podkladů pro „ICC – Ifo World Economics Survey“, KMO (Černohlávková, Kubišta);
- Wirtschaftsuniversität Wien, Wien, Rakousko: příprava kurzu „Mezinárodní finanční řízení“, KMO (Taušer)
- European Committee for Standardization, Brusel: aktivní účast na pracovních jednáních pro oblast norem a legislativy v cestovním ruchu (Petrů)
- John Marshall Law School, Chicago, USA: příprava studijních materiálů pro výukové kurzy, KPEP (Boháček);
- European Retail Academy, vytvoření mezinárodní virtuální sítě vysokoškolských institucí, které se specializují na vzdělávání a výuku v oblasti retailingu, vytvoření evropského kvalifikačního standardu pro přípravu managementu pro oblast retailingu, KOP KK (Zadražilová);
- European Association of Development Research and Training Institutions (EADI), Bonn, SRN: obsahové zajištění přednášek seminářů pro III. mezinárodní letní školu v Praze 2005, KSE (Adamcová);
- Dublin Institute of Technology, Dublin, School of Hospitality Management and Tourism, Irsko: vymezení vědeckého a výzkumného rámce pro přechod studia oborů cestovního ruchu na systém ECTS, KCR (Indrová, Petrů);
- Österreichische Gesellschaft für Europapolitik, Rakousko: poskytování informací pro výzkumnou činnost a výuku evropských záležitostí, KSE (Hitzgerová);
- TempletonThorp, London, Velká Británie; Parexbanka, Riga, Litva: poskytování informací pro výzkumnou činnost a výuku z oblasti auditu, obchodního zpravodajství, návratnosti aktiv a vymáhání dluhů v Evropě, USA a zemích SNS, KSE (Hitzgerová);
- Diplomatiscche Academie Wien, Wien, Rakousko: podíl na výzkumných a vzdělávacích aktivitách, organizace světových setkání diplomatických akademií, FMV (Kašpar, Lehmannová);
- Team Europe, výzkum, moderování seminářů, přednášky a vystoupení pro zahraniční subjekty se zaměřením na aktuální reformy a rozšiřování EU, KSE (Jakš), a otázky související s členstvím ČR v EU, IČRE (Klvačová),
- Evropská komise, externí poradenství komisaři pro zaměstnanost, sociální věci a rovné příležitosti, IČRE (Klvačová);
- Zatupitelské úřady v ČR, zejména členských států EU: konzultační činnost, získávání podkladů pro výzkum apod. (Hitzgerová, Jakš, Cihelková a další pracovníci FMV).

5.6 Významné vědecké konference a semináře (spolu)pořádané FMV VŠE

Akademičtí pracovníci a doktorandi (částečně i studenti bakalářského a magisterského studia) každoročně organizují či se spolu s hlavními organizátory podílejí na organizaci významných mezinárodních konferencí a jiných akcí. Mezi tyto akce v r. 2005 patřily mimo jiných:

- XI. ročník „Czech Retail Summit“/„Konference o rozvoji obchodu v ČR“, 1.-2. 2. 2005, Sazka Arena, Praha. Organizátoři: FMV spolu se Svazem obchodu a cestovního ruchu ČR a Incomou Consult. Tato akce je největší svého druhu ve střední Evropě; zúčastnilo se jí kolem 1 000 účastníků z 15 zemí.
- Mezinárodní konference „Jazyková kompetence v Evropské unii“, 3.-4. 2. 2005, VŠE, Praha. Organizátoři: jazykové katedry FMV. Konference se konala za aktivní účasti zástupců zahraničních kulturních institutů (Goetheho institutu, Francouzského kulturního institutu, Italského kulturního institutu) a velvyslanectví zemí, jejichž jazyky jsou na VŠE vyučovány. Jednání konference se zúčastnilo asi 160

vysokoškolských učitelů cizích jazyků z vysokých škol v ČR, ze Slovenska, Německa, Rakouska, Francie, Španělska, Velké Británie a USA.

- 5. mezinárodní vědecká konference „Česko a Slovensko v mezinárodním obchode a podnikání (Nové obchodnopolitické prostredie SR a ČR po vstupe do EÚ)“, 8. 4. 2005, Bratislava. Organizátoři: Ekonomická univerzita v Bratislavě – Obchodná fakulta, Katedra mezinárodního obchodu, a VŠE-FMV, KMO. Šlo o videokonferenci EU – VŠE a telemost se Southwest Minnesota State University Marshall, USA.
- IX. ročník mezinárodní konference „Crucial Problems of International Relations throuht the Eyes of Young Researchers“, 25.-27. 5. 2005, VŠE, Praha. Organizátor: SMS JM ve spolupráci s VŠE-FMV, Centrem evropských studií VŠE (Konrad-Adenauer-Stiftung), Asociací pro mezinárodní studia ve střední a východní Evropě a Českým sdružením pro Spojené národy. Akce se zúčastnilo celkem cca 70 hostů, z toho 25 zahraničních studentů.
- 4. mezinárodní vědecká konference doktorandů „Ekonomické, politické a právní otázky mezinárodních vztahů“, 1. 6. 2005, Bratislava. Organizátor: Ekonomická univerzita v Bratislavě, Fakulta mezinárodních vztahů ve spolupráci s FMV – SMS JM a Vysokou školou ekonomickou ve Varšavě.
- Mezinárodní konference „Mezinárodní konkurenceschopnost podniků v rozšířené EU“ (Compétitivité des entreprises dans l'Europe élargie), 16. 9 2005, VŠE, Praha. Organizátor: Francouzsko-český institut řízení ve spolupráci s FMV, Ministerstvem průmyslu a obchodu ČR a Komerční bankou. Konference se konala v rámci grantového projektu GA ČR 402/05/2643 pod záštitou ministra průmyslu a obchodu a velvyslance Francouzské republiky v ČR a za účasti místopředsedy vlády ČR pro ekonomiku a 50 francouzských hostů. Celkově se akce zúčastnilo 300 osob.
- Mezinárodní „Planungsworkshop“, 30. 9.-1. 10. 2005, Praha. Organizátor: Internationale Zeitschrift für Sozialpsychologie und Gruppendynamik in Wirtschaft und Gesellschaft (Rakousko) ve spolupráci s FMV – KOP KK za účasti zástupců řady zahraničních univerzit a dalších subjektů. Workshop byl zaměřen na přípravu vědeckého programu „Bühler Symposion in Prag 2006“.
- Mezinárodní konference „New Regionalism from a Global and European Perspective“/“Nový regionalismus ve světě a v Evropě“, 24. 11. 2005, VŠE, Praha. Organizátoři: Centrum evropských studií VŠE, FMV, KSE a Konrad-Adenauer-Stiftung. Konference se konala v rámci grantového projektu GA ČR402/04/0219 pod záštitou místopředsedy vlády ČR pro ekonomiku a za jeho účasti. Na konferenci vystoupili zástupci Světové obchodní organizace, CRIS-UNU v Brugách a zástupci akademických a vědeckých institucí v SRN a na Slovensku. Celkem 117 účastníků.
- Mezinárodní vědecká konference „Vývoj ekonomickej teórie a vzdelávania, uplatnenie a perspektívy v SR“, 24.-25. 11 2005, Bratislava. Organizátor: Ekonomická univerzita v Bratislavě ve spolupráci s VŠE-FMV a dalšími subjekty. Konference konaná u příležitosti oslav 65. výročí vzniku Ekonomické univerzity v Bratislavě.
- IX. studentská vědecká konference „Křesťanské hodnoty, ekonomika a politika“, 30. 11. 2006, VŠE. Organizátor: KPOL ve spolupráci s Vysokou školou evropských a regionálních studií, o.p.s., České Budějovice. Zúčastnilo se jí 30 studentů z vysokých škol v České a Slovenské republice, zástupci církvi v ČR a představitelé KDU-ČSL.

5.7 Účast učitelů a studentů FMV na mezinárodních vědeckých konferencích a jiných akcích

Významnou součástí činnosti FMV na úseku vědy a výzkumu je účast zástupců řešitelských kolektivů na mezinárodních konferencích a jiných akcích vědeckého charakteru. Následující tabulka podchycuje pouze výjezdy realizované v rámci institucionální podpory na specifický výzkum (3000), dále v rámci projektů IGA a významných projektů – GA ČR a rezortní granty (3010), rozvojového programu pro zvyšování kvalifikace pracovníků a prostředků Corporate Chair, jež mají obdobný charakter. Nejsou tudíž podchyceny výjezdy výzkumného charakteru hrazené z prostředků FMV na cesty do zahraničí (fondu proděkana pro zahraniční styky), získaných stipendií a z poskytnutých prostředků nadacemi, zvacími stranami či jinými subjekty.

Tab. 5.2: Účast učitelů a studentů FMV na mezinárodních vědeckých konferencích a jiných akcích v roce 2005

Název vědecké konference nebo jiné akce	Termín a místo konání	Účastník – účastníci	Zdroj financování	Referát ano-ne
Studijní vědecký pobyt	19. 9. 2004.-11. 2. 2005 UK, Nottingham	Müller, K.	ÚD 200022	x
Zasedání Evropského parlamentu	31.1. – 2.2. Brusel	Indrová, J.	IGA	x
International Conference for Young Researchers	21.-23. 3. Rusko, Petersburg	Lehmannová, Z. Belejčák, M. Hunčová, D. Kváča, V.	3000	ano ano ano ano
International Conference Comparative Regionalism: The Cases in Europe and East Asia	8.-9. 4. Čína, Peking	Cihelková, E. Hnát, P.	3000 GA 210014	ano ano
Mezinárodní vědecká konference doktorandů EDAMBA	7.-9. 4. Slovensko, Nové Zámky	Král, P. Králičková, J. Melnikovová, L. Nigrinová, L. Šípková, M.	3000	ano ano ano ano ano
Zasedání výkonného výboru EADI	21.-24. 4. Belgie, Antverpy	Adamcová, L., Němečková, T.	3000	x x
International Conference The Future of Free Movement of Persons in the EU	21.-25. 4. Belgie, Brusel	Bicanová, R.	3000	ne
Vědecká práce na projektu GAČR 402/05/2643	20.-27. 5. Francie, Paris	Zadražilová, D.	GA 211015	x
4. mezinárodní vědecká konference doktorandů	31. 5.-1. 6. Slovensko, Bratislava	Bič, J.	3000	ano
Výzkumný pobyt v Lions Academy Cannes	17.-26. 6. Francie, Cannes	Odehnalová, J.	3000	x
Francouzsko-český vědecký seminář doktorandů	25.-28. 6. Francie, Lyon	Machková, H. Černá, I. Král, P. Kršková, M. Průša, P.	3000	ano ano ano ano ano
Francouzsko-český vědecký seminář doktorandů	25.-28. 6. Francie, Lyon	Taušer, J.	Corporate Chair	ano
Visegrad Summer School	3.-16. 7. Polsko, Krakow	Horký, O. Joklová, K.	3000	x x
5th International Conference of PhD Students	14.-20. 8. Maďarsko, Miskolc	Abrahám, J. Vošta, M.	3000	ano ano

First Global International Studies Conference	23.-28. 8. Turecko, Istanbul	Lehmannová, Z. Goga, S. Cibulková, P. Kratochvíl, P. Šabacká, Y. Bratová, K. Janicki, M.	3000 grant ISA IGA	ano ano ano ano ano ano
Studijní pobyt	1. 9. 2005 – 31. 1. 2006 Rakousko, Vídeň	Taušer, J.	Corporate Chair	x
Europa und sein Sozialmodell Vergleiche alter und neuer Mitgliedsländer	10.-15. 9. Německo, Berlín	Klvačová, E.	GA 271033	účast na jednání
11. výroční konference EADI	21.-25. 9. Německo, Bonn	Adamcová, L. Horký, O. Němečková, T.	3000	ano ano
Dojednání spolupráce v oblasti výzkumu	22.-25. 9. UK, Manchester	Indrová, J.	IGA	x
Studijní pobyt	27. 9.-2. 10. Nizozemsko, Hague	Peterková, J.	ÚD 200022	x
Conference on Medium Term Economic Assessment (OECD)	28. 9. – 2. 10. Bulharsko, Sofie	Klvačová, E.	GM 271015	ano
Conference on Medium Term Economic Assessment (OECD)	28. 9. – 2. 10. Bulharsko, Sofie	Zeman, K.	GM 271015	ano
Zahájení projektu v rámci Framework 6 – konference	16.-19. 10. Dánsko, Roskilde	Dvořáková, V. Reschová, J.	GZ 204025	ne
Process of EU Enlargement in the 21st Century	19. 10. Slovensko, Banská Bystrica	Abrahám, J.	Corporate Chair	ano
Process of EU Enlargement in the 21st Century	19. 10. Slovensko, Banská Bystrica	Vošta, M.	ÚD 200022	ano
Odborný seminář, studijní pobyt	22.-30. 10. Německo, Wolfsburg	Abrahám, J.	Corporate Chair	ano
Studijní výzkumný pobyt – projekt FMV	22.-29. 10. UK, Barth	Petříček, M.	GA 204014 3000	x
Studijní výzkumný pobyt – projekt FMV	31. 10. – 3. 11. Rakousko, Vídeň	Zadina, M.	3000 GAČR 204014	x
Zasedání výkonného výboru EADI	16.-22. 11. Irsko	Adamcová, L.	HL 507035 EADI	x
Négociation et transformations du Monde	16.-20. 11. Francie, Paris	Peterková, J.	ÚD 200022	x
Výzkumný pobyt	17.-23. 11. Rusko, Moskva	Vošta, M.	ÚD 200022	x
Prezentace výsledků výzkumu v rámci IGA	19.-24. 11. Rusko, Moskva	Kratochvíl, P.	IGA	ano
Výzkumný pobyt; účast na semináři	21.-25. 11. UK, Edinburgh	Lukáš, Z.	GA 211015	x
Vývoj ekonomickej teórie a vzdelávania, uplatnenie a perspektívy v SR	23.-25. 11. Slovensko, Bratislava	Neumann, P.	3000	ano
Vývoj ekonomickej teórie a vzdelávania, uplatnenie a perspektívy v SR	23.-25. 11. Slovensko, Bratislava	Veselý, Z.	3000	ne
Vývoj ekonomickej teórie a vzdelávania, uplatnenie a perspektívy v SR	23.-25. 11. Slovensko, Bratislava	Švarc, Z.	3000	ano

Vědecký seminář v rámci programu M. A. degree	1.-3. 12. Španělsko, Los Castros	Kašpar, V.	3000	ano
Vědecký seminář v rámci programu M. A. degree	1.-3. 12. Španělsko, Los Castros	Zdražilová, D.	3000	ano

5.8 Publikační činnost

Stav publikační činnosti za rok 2005 na FMV souhrnně charakterizují údaje v tabulce 6.3. Z nich vyplývá, že za rok 2005 bylo celkově registrováno 472 titulů, z toho 357 typů RIV¹.

S cílem motivovat členy akademické obce jak z hlediska zvýšení četnosti publikovaných titulů, tak zlepšení jejich kvality a prestiže, byla vyhlášena „Soutěž v publikační činnosti za rok 2004-2005 Fakulty mezinárodních vztahů“ o cenu děkanky. Návrhy na ocenění publikací předložila komise nezávislých externích odborníků. Nejlepší publikace byly vyhodnoceny v kategoriích: Knižní monografie, knižní monografie – učebnice, knižní monografie – příspěvek; Články v recenzovaných časopisech s impakt faktorem; Články v recenzovaných časopisech bez impakt faktoru; Příspěvky ve sborníku z mezinárodní konference v cizím jazyce, přednesené v zahraničí i tuzemsku; Doktorské studentské publikace. V r. 2005 bylo uděleno celkem 8 cen děkanky FMV za nejlepší publikace v období 1. 9. 2004 – 30. 9. 2005. Kritériem hodnocení byla kvalita prezentovaných publikací ve smyslu obsahu, způsobu zpracování, původnosti tématu, úrovně nakladatelství, resp. významu časopisu či konference. Dalším třem publikacím, které se neumístily v příslušných kategoriích, udělila děkanka FMV zvláštní ceny (Čestná uznání, resp. Čestné uznání s odměnou).

Tab. 5.3: Evidovaná publikační činnost FMV za rok 2005

Katedra	Knižní monogr.	Knižní monogr.– učebnice	Knižní monogr.– příspěvek	Příspěv. ve sbor. – mezinár.	Příspěv. ve sbor. – tuzems.	Článek recenz.	Článek nerecez.	Výzkumná zpráva – pro potřeby stát. spr.	Celkem RIV typy	Ostatní	Celkem počet publ.
KAJ	2	1				6	16		25	3	28
KCR			2						2	0	2
KMO	1		7	19		10	51		88	32	120
KNJ		1	1	2		9	13		26	8	34
KOP			1	7	2		1		11	0	11
KPEP	1	7	4	5			3		20	10	30
KPOL	2		2	4	3	4	2	1	18	19	37
KROJ		2		7		24			33	12	45
KRUJ	1					7	5		13	2	15
KSE		1	10	27		35	18		91	16	107
SMS JM			2	3	2	1	2		10	7	17
IČRE			11	2		7			20	6	26
Celkem	7	12	40	76	7	103	111	1	357	115	472

Publikace učitelů a doktorandů byly navrženy i do celoškolské soutěže „Cena VŠE za prestižní publikaci“ (cenu získala Z. Míšková) a „Cena za vědeckou publikační činnost studentů doktorského studia“ (cenu získal kolektiv doktorandů z KSE a KMO).

Fakulta se intenzivně zapojila do soutěže ESOP (Excelentní studentské odborné práce) 2005, jejímž cílem je podpora tvůrčí aktivity studentů formou výběru, ocenění a prezentace vynikajících prací. Počet navrhovaných prací do soutěže jednotlivými katedrami, jakož i kvalita předložených prací se zatím liší. S cílem zainteresovat učitele kateder a katedry jako

¹ RIV typy – publikace, které svým charakterem vyhovují zařazení do Rejstříku informací o výsledcích státem podporované vědy a výzkumu nezávisle na přiřazení k záměru nebo projektu.

takové na předkládání nejlepších seminárních, bakalářských a diplomových prací do soutěže ESOP rozhodla děkanka FMV udělit odměnu nejen autorům vybraných – oceněných prací, ale i učitelům – vedoucím těchto prací ve výši studentských odměn.

Dvě práce byly vyhodnoceny jako nejlepší a navíc získaly cenu sponzora – poradenské firmy Ernst & Young (KCR, KPEP).

FMV (KCR) navrhla na udělení Ceny Josefa Hlávky pro nejlepší studenty a absolventy pražských veřejných vysokých škol za akademický rok 2004-2005 Ing. Lenku Zemánkovou s diplomovou prací na téma „Filmové festivaly a cestovní ruch v České republice“. Tato cena byla jmenovaně udělena.

5.9 Využití institucionální podpory specifického výzkumu

Finanční prostředky poskytnuté Fakultě mezinárodních vztahů v rámci institucionální podpory na specifický výzkum byly podle zákona č. 130/2002 Sb. o podpoře výzkumu a vývoje z veřejných prostředků a v rámci pokynu kvestora č. 4/2003 využity na výzkumnou činnost, na které se podílejí studenti.

Zahrnovaly i finanční částku, o které rozhodla Interní grantová agentura na podporu projektů IGA, viz tabulka 6.4. Obhajoba projektů 04/04, 06/04, 07/04 a 10/04 byla uspořádána celofakultně dne 18. 10. 2005, přičemž tři projekty byly ukončeny s výsledkem „splněno“, projekt 10/04 s výsledkem „splněno s výhradou“.

Tab. 5.4: Čerpání prostředků FMV na projekty IGA, 2005, tis. Kč

Registrační číslo	Řešitel	Název grantu	Celkem
08/05	Hnát (KSE)	Subregionalismus v rámci Evropské unie	40
10/05	Jeníček (KSE)	Energie – strategický faktor závislosti Evropy	35
11/05	Druláková (SMS JM)	Vnitřní a vnější aspekty bezpečnosti Evropské unie	40
12/05	Kochan (SMS JM)	Vytvoření webových stránek o problematice rozvojových zemí	22
04/04	Indrová (KCR)	Šetrné formy cestovního ruchu a možnosti jejich rozvoje v rámci sjednocení Evropy	52
06/04	Hlavičková (KROJ)	Aplikace metod e-learningu ve výuce odborného ekonomického španělského jazyka	80
07/04	Kratochvíl (SMS JM)	Rusko a střední Evropa: nové pohledy na vzájemné vztahy	40
10/04	Vránová (SMS JM)	Nevládní organizace jako subjekt politických rozhodovacích procesů	30
Celkem			339

5.10 Habilitační řízení a řízení ke jmenování profesorem

V květnu 2005 se FMV stala objektem hodnocení úrovně habilitačních řízení a řízení ke jmenování profesorem v oborech s ekonomickým zaměřením, tj. Mezinárodní obchod, Světová ekonomika a Cestovní ruch, za období od 11. 1. 2001 do 31. 12. 2004 (předmětem hodnocení byla také všechna řízení zahájena před 1. 1. 2001 a ukončená po tomto termínu). Hodnocení provedla účelová pracovní skupina Akreditační komise MŠMT ČR. Závěrečná zpráva o hodnocení byla vesměs vysoce pozitivní a doporučila Akreditační komisi ponechat FMV oprávnění k habilitačnímu řízení a řízení ke jmenování profesorem ve výše uvedených oborech.

V průběhu roku 2005 proběhlo řízení před Vědeckou radou FMV u 1 docenta (G. B. Assenza) a 1 profesora (J. Kunc); jmenování byli 3 docenti (M. Jurčeka, G.B. Assenza, M. Čertík) a 4 profesori (L. Jakl, D. Zadražilová, V. Jeníček, L. Malíková).

6. Akademičtí pracovníci

Na Fakultě mezinárodních vztahů působilo v roce 2005 celkem 212 akademických pracovníků (oproti 210 v loňském roce), z toho 11 vědeckých pracovníků jednak na Institutu integrace ČR do evropské a světové ekonomiky a dále na děkanátě fakulty.

Tak jako v minulých letech největší podíl akademických pracovníků tvoří z hlediska kvalifikační struktury kategorie odborný asistent, když u této skupiny došlo v roce k dalšímu nárůstu. Věková struktura se oproti loňskému roku významně nezměnila.

Tab 6.1: Celkový a přepočtený počet pracovníků – podle kateder (pracovišť)

Katedra	Fyzický počet	Průměrný přepočtený počet
Katedra anglického jazyka	41	37,15
Katedra cestovního ruchu	7	5,88
Katedra mezinárodního obchodu	19	16,15
Katedra německého jazyka	24	23,05
Katedra obchodního podnikání a komerčních komunikací	18	12,02
Katedra politologie	8	7,25
Katedra podnikového a evropského práva	16	12,83
Katedra ruského jazyka	5	4,9
Katedra románských jazyků	22	19,81
Katedra světové ekonomiky	19	14,87
Středisko mezinárodních studií JM	22	11,14
Celkem učitelů	201	165,05
+ vědecký pracovník	11	4,63

Tab 6.2: Kvalifikační struktura

Pracovní zařazení	Počet pracovníků	% z celkového počtu
Profesor	16	7,55
Docent	31	14,62
Odborný asistent	131	61,79
Asistent	17	8,02
Lektor	6	2,83
Vědecký pracovník	11	5,19
FMV celkem	212	100,0

Tab. 6.3: Přehled věkové struktury akademických pracovníků

Pracovní zařazení	Počet pracovníků dané kategorie					
	do 29 let	29-39 let	39-49 let	49-59 let	59-69 let	69-79
Profesor	0	0	4	3	2	7
Docent	0	0	4	15	7	5
Odborný asistent	3	24	41	46	14	3
Asistent	10	7	0	0	0	0
Lektor	2	3	1	0	0	0
Vědecký pracovník	1	4	0	2	1	3

7. Mezinárodní spolupráce ve vzdělávání

Fakulta mezinárodních vztahů vycházela při realizaci zahraničních styků z celoškolských priorit včetně dalšího zkvalitňování spolupráce s partnerskými školami v Evropě i na ostatních kontinentech (PIM, CEMS, APSIA apod.). Po vstupu České republiky do Evropské unie je věnována zvláštní pozornost vysokým školám v členských státech EU.

Za významný úspěch v oblasti zahraničních vztahů lze považovat již jedenácté výročí projektu M.A. Degree in Economics of International Trade and European Integration. Program je skutečným evropským studiem.

Výuka v programu, který je v plném rozsahu realizován v angličtině, byla zahájena počínaje akademickým rokem 1994/95 a bez přerušení trvá doposud. Program vznikl jako společný program Fakulty mezinárodních vztahů VŠE a šesti zahraničních universit:

- University of Antwerp, Belgie (UA)
- Free University of Brussels, Belgie (VUB)
- Università degli studi di Bari, Itálie (UB)
- Universidad de Cantabria, Španělsko (UC)
- Staffordshire University, Velká Británie (SU)
- Université des Science et Technologies de Lille, Francie (USTL)
- Vysoká škola ekonomická v Praze, ČR (VSE)

Tento třináctiměsíční studijní program je organizovaný na třech universitách: 1. semestr na Staffordshire University anebo Université des Science et Technologies de Lille, 2. semestr na University of Antwerp a 3. semestr na Vysoké škole ekonomické v Praze. CV a obsah magisterského programu vychází z výzkumných aktivit a vysoké kvalifikace pedagogů partnerských universit, kteří vnášejí své poznatky do výuky jednotlivých předmětů.

Program byl zvolen European University Association jako pilotní projekt „Joint Masters in Europe“ jako jeden z 11 programů z různých vědních oborů. V září 2005 byl program vybrán jako Erasmus Mundus a stal se tak magisterským programem, v jehož rámci EU podporuje vysokoškolské vzdělání připravující studenty zemí EU a z třetích zemí na jejich profesní kariéru ve výzkumné sféře, ve vládních a mezinárodních organizacích a ve výzkumných odděleních velkých bank, průmyslových a obchodních nadnárodních společností a korporací. Studenti z třetích zemí v tomto programu získají navíc informace o postavení a významu zemí EU ve světové ekonomice a mezinárodním obchodu.

Od roku 1995 je VŠE - Fakulta mezinárodních vztahů jako jediná vysoká škola z České republiky aktivním členem v organizaci "Diplomatic Academies and Institutes of International Relations" sídlící ve Vídni a sdružující univerzity a diplomatické akademie ze sedmdesáti zemí světa. V roce 2005 se konala za aktivní účasti zástupců FMV VŠE v Praze již 33. Konference diplomatických akademií a škol mezinárodních vztahů ve Vídni spojená s oslavou 250. výročí založení Diplomatické akademie v Limě, spojená s oslavou výročí založení Diplomatické akademie v Peru.

Fakulta byla jedním z iniciátorů vytvoření Asociace středo- a východoevropských zemí pro mezinárodní studia - CEEISA s ústředím v Praze na VŠE. Prezidentkou se stala v roce 1999 na tříleté období prof. PhDr. Zuzana Lehmannová, CSc. V roce 2002 byla jmenovaná opět zvolena prezidentkou CEEISA na druhé funkční období.

Z aktivit FMV VŠE v Praze pokračuje spolupráce s "Dublin Institute of Technology", druhou nejvýznamnější vysokou školou v Irské republice. Dosavadní spolupráce a výhledová kooperace je zaměřena na přípravu nového curricula v oblasti retailingu a komerčních komunikacích. Pro FMV je významná dohoda o možnosti několikaměsíčních stáží doktorandů fakulty na RIT již od školního roku 2006/07.

Katedra cestovního ruchu spolupracovala se zahraničními univerzitami v rámci přípravy

nového studijního oboru. Pokračovala práce zástupců katedry v CENu /Comité Européen de Normalisation, v pracovní komisi Study Languages Tours. Výsledky práce komise byly publikovány v České republice a jsou bezprostředně využívány jak v pedagogické, tak i vědecké práci katedry.

V akademickém roce 2004/05 úspěšně rozvíjela FMV kooperaci s John Marshal Law School, Chicago.

FMV VŠE v Praze jako jediná z českých vysokých škol vstoupila do mezinárodní vědecké spolupráce evropských škol v oblasti výuky komerčních komunikací. V dubnu 2004 se uskutečnila první konference zástupců vysokých škol majících ve své výuce tuto specializaci na Barcelonské univerzitě za účasti pedagogů FMV. Fakulta mezinárodních vztahů byla pověřena, aby v koordinaci s Asociací komerčních agentur České republiky organizovala "Čtvrtou mezinárodní konferenci o výuce komerční komunikací v členských státech EU", která by se měla uskutečnit v druhé polovině roku 2007 na VŠE v Praze.

Na podzim roku 2005 zahájila FMV VŠE jednání s Prof. Dominic Lylem (generálním ředitelem EACA-Evropská Asociace Komunikačních Agentur) a viceprezidentem IAA pro Evropu (International Advertising Association se sídlem v New Yorku) Prof. Jacques Billem o možnosti vydávání společných certifikátů na základě sjednocení výukových programů. Výuka vedlejší specializace komerční komunikace na VŠE je zcela kompatibilní např. s Vysokou školou reklamy ve Vídni či s obdobnými předměty na DIT – Dublinském Technologickém Institutu.

Významnou zahraniční aktivitou FMV VŠE v roce 2005 byla účast dvou zástupců katedry světové ekonomiky na konferenci věnované ekonomickému rozvoji EU ve vazbě na ČLR, ze které vyplynula požadovaná účast fakulty v přímé spolupráci s Renmin University, Beijing. Jedná se o projekt "Support to existing European Studies Centres in the People's Republic of China". Tento projekt byl přijat k profinancování Evropskou komisí a má tři koordinátory - z Číny, Belgie a Německa. Dále se na něm podílí řada univerzit z Velké Británie, Itálie a také my jako jediná škola z nově přistoupičších členských států. Projekt má dvě části - pedagogickou (výuka čínských studentů v Evropě a v Číně) a vědeckou. VŠE se účastní pouze části vědecké. Výzkumný tým prof. Cihelkové je partnerem čínské univerzity při řešení tématu "The New Member States and Their Economic Integration with EU". Jedná se o jednu z pěti výzkumných skupin, které jsou vždy tvořeny z části Číňany a z části Evropany (tři skupiny garantuje SRN, jednu Belgie a jednu my). Projekt bude trvat dva roky a výstupem z projektu bude pět knih (pět výzkumných skupin), jež budou publikovány v Číně a v čínštině.

V rámci internacionalizace výuky působili na fakultě v roce 2005 tito hostující profesori:

Jméno	Instituce
prof. Barbara Stöttinger	Wirtschaftsuniversität Wien
Prf. Francisco Granell	Universidad de Barcelona
prof. Christian Lhermie	Université Paris I
prof. Yves Livian	IAE de Lyon
prof. Michael Seng	John Marshall Law School Chicago
Dr. R.D. Beck	Dresdner Bank
prof. Frank McMahan	Dublin Institut of Technology
Dr. Elfriede Penz	Wirtschaftsuniversität Wien
prof. Elizabeth Gump	USA

Dvoustranná spolupráce FMV se zahraničím na smluvní bázi:

- Belgie - University Antwerpen - RUCA
- Free University, Brussels
- ČLR - Renmin University, Eastern Europe and Central Asia Studies Institute, Beijing
- Francie - Université Lille.
- Université de Nice - Sophia Antipolis
- Université Paris I-Panthéon - Sorbonne
- Université Jean Moulin, Lyon 3
- ESCP-EAP
- Audencia Nantes
- Irsko - Institut of Technology, Dublin
- Itálie - Università degli Studi di Bari
- Německo - Università Siegen
- European Retail Academy (ERA)
- Nizozemí - The Hotelschool Haag
- Rusko - MGIMO - Moskevský státní ústav mezinárodních vztahů
- Španělsko - Universidad de Cantabria, Santander - Universidad de Granada
- Uzbekistan - Uzbeká univerzita mezinárodních vztahů a obchodu
- Velká Británie - Staffordshire University, Stoke-on- Trent
- Metropolitan University, Manchester
- University of Westminster, London

Další partnerské školy:

- ČLR - China Foreign Affairs University, Beijing
- Zhejiang University, Hangzhou
- East China Normal University, Shanghai
- Francie - Université Aix-en-Provence
- Ecole Supérieure de Commerce, Dijon
- Obchodní komora - Région Centre, Université Orléans
- Irsko - University of Limerick
- Itálie - Università Bologna
- Kypr - College of Tourism & Hotel Management, Nicosia
- Polsko - Institut mezinárodních vztahů při Varšavské univerzitě
- Rakousko - Diplomatische Akademie, Wien
- Slovensko - Ekonomická univerzita v Bratislave, Obchodná fakulta
- Univerzita Mateja Bela v Banské Bystrici, Ekonomická fakulta
- Švýcarsko - Faculty of Economic and Social Sciences, University of Geneva
- USA - Georgetown University, Edmund Walsh School of Foreign Service, Institute for Study of Diplomacy, Washington

- Rochester Institute of Technology, Rochester
 - Hospitality & Service Management, College of Applied Science and Technology, New York
 - University of Denver, School of International Studies, Denver
 - University of Pittsburg, Graduate School of Public and International Affairs
 - John Marshall Law School, Chicago
 - Tufts University, The Fletcher School of Law & Diplomacy, Madfor, Maryland
- Velká Británie - University of Surrey - St. Mary
- Thames Valey University, London

Podrobný přehled zahraničních cest pracovníků kateder za rok 2005 uvádí následující tabulky.

Tab. 7.1: Počet zahraničních výjezdů v roce 2004 podle jednotlivých kateder

Katedra	Počet výjezdů
Katedra anglického jazyka	2
Katedra cestovního ruchu	10
Katedra mezinárodního obchodu	17
Katedra německého jazyka	12
Katedra obchodního podnikání a komerčních komunikací	10
Katedra politologie	10
Katedra podnikového a evropského práva	7
Katedra románských jazyků	7
Katedra ruského jazyka	0
Katedra světové ekonomiky	25
Středisko mezinárodních studií JM	16
Výzkumné středisko integrace ČR do evropské a světové ekonomiky	3
C E L K E M	119

Tab. 7.2 Zahraniční pobyty pracovníků Fakulty mezinárodních vztahů v roce 2005

Teritorium	do 1 týdne	do 1 měsíce	do 3 měsíců	do 6 měsíců	nad 6 měsíců	celkem
střední a východní Evropa	44	1				45
západní Evropa	55	6	1			62
ostatní	6	5	1			12
celkem	105	12	2			119

8. Rozvojové projekty

Na rok 2005 získala Fakulta mezinárodních vztahů od MŠMT zdroje na uskutečnění čtyř rozvojových projektů. Ve třech případech se jednalo o podíl na celoškolských projektech, v jednom případě o projekt ryze fakultní:

- Projekt **Internacionalizace výuky na Vysoké škole ekonomické v Praze se zapojením hostujících profesorů** (Evid.číslo: 758)

Fakulta předpokládala, že v rámci výuky jednotlivých kateder bude v průběhu roku 2005 působit 10 zahraničních hostujících profesorů, které indikativně i jmenovitě uvedla. V průběhu roku 2005 došlo k určitým změnám, kdy někteří z hostujících profesorů své působení na fakultě odsunuli. V naprosté většině případů se však podařilo dodatečně zajistit neméně kvalitní náhradu. V průběhu roku 2005 tedy působilo 9 hostujících profesorů, kteří se přímo podíleli na výuce kateder, často i v rámci samostatných mimosemestrálních kursů, které byly studeny hodnoceny velmi pozitivně. Fakulta takto zaměřený rozvojový projekt považuje i do budoucna za vysoce přínosný a tuto formu internacionalizace podporuje.

Pokud se týká finančních prostředků, byla celá částka (182.000,- Kč) vyčerpána, přičemž 37.000,- Kč činily prostředky na cestovné a ubytování a 145.000,- Kč mzdy (včetně 7.000,- Kč odvodů na pojistné). Výše mzdových prostředků byla diferencována v závislosti na tom, zda dotčenému hostujícímu profesoru bylo hrazeno cestovné či ubytování, případně je měl zajištěny z jiných zdrojů. Základní sazba mzdy byla stanovena na 500,- Kč za hodinu výuky.

- Projekt **Zavedení a podpora výuky předmětů v cizím jazyce v rámci studijního programu Mezinárodní ekonomické vztahy** (Evid.číslo: 760)

Na Fakultě mezinárodních vztahů byla v gesci jednotlivých kateder podpořena příprava předmětů vyučovaných v cizím jazyce. Podpora směřovala především na přípravu prezentací pro jednotlivé hodiny a podkladových materiálů pro studenty. Při přípravě rozvojového projektu se počítalo s realizací cizojazyčných materiálů pro 5 předmětů, nakonec se jednalo o vypracování materiálů pro 6 předmětů:

Katedra mezinárodního obchodu

- Global Marketing in Eastern European Context (anglicky)
- International Business – Trade Policy (anglicky)
- Trade Policy of the Czech Republic (anglicky)

Katedra cestovního ruchu

- Financial Management in Hospitality Tourism (anglicky)

Katedra podnikového a evropského práva

- Czech and Comparative Business Law (anglicky)
- American National Security Law (anglicky)

Finanční prostředky na rozvojový projekt byly vyčerpány v plné výši 160.000,- Kč, a to na odměny autorům studijních materiálů. Z této částky připadlo 126.000,- Kč na samotné mzdy a 34.000,- tvoří příslušné pojištění. Při dodržení celkové výše čerpání tak bylo oproti původnímu předpokladu snížena položka Odvody na sociální a zdravotní pojištění, a to ve prospěch položky Mzdy. To bylo dáno skutečností, že na přípravě studijních materiálů k některým předmětům se podíleli spolupracovníci kateder, kteří nejsou jejich kmenovými zaměstnanci a byli odměňováni na základě dohod o provedení práce.

- Projekt **Zvyšování odborné i pedagogické úrovně akademických pracovníků Vysoké školy ekonomické v Praze** (Evid.číslo: 759)

V rámci tohoto rozvojového projektu byly přidělené finanční prostředky použity na zvyšování kvalifikace v souvislosti s přípravou na habilitační řízení Ing. Jany Peterkové, PhD., pracovnice Střediska mezinárodních vztahů Jana Masaryka a PaedDr. Milana Vošty, PhD., pracovníka Katedry světové ekonomiky. Částka 200.000,- Kč byla vyčerpána v plné výši, a to následovně 70.000,- Kč na cestovné a vložné na zahraničních konferencích a studijních cestách, 96.000,- Kč mzdové prostředky při čerpání studijního volna a 34.000,- příslušné zákonné pojištění. Celková výše čerpání byla tedy dodržena, oproti původnímu požadavku však byla změněna jeho struktura. Veškeré prostředky měly být použity na studijní volno, nakonec však bylo 70.000,- Kč čerpáno na studijní cesty. Tato změna byla dána skutečností, že v době přípravy projektu, neměli podpoření pracovníci žádný zahraniční výjezd dojednaný a ani se neplánoval. V průběhu roku 2005 se však oběma naskytly v dané oblasti příležitosti, které významně napomohly jejich vědecké činnosti a dalšímu profesnímu růstu.

V rámci zahraničních studijních cest byl Ing. Janě Peterkové, PhD. hrazen pobyt na Institutu mezinárodních vztahů v Haagu u profesora J. Melissena a účast na mezinárodní konferenci „Négociation et transformations du Monde“ v Paříži. PaedDr. Milanu Voštovi, PhD. byl hrazen pobyt na moskevských univerzitách (MGU a MGIMO) a účast na mezinárodní konferenci „Proces of EU Enlargement in the 21st Century – New Challenges“ v Bánské Bystrici.

- Projekt **Transformace studijních programů do systému ECTS** (Evid.číslo: 570)

Projekt byl zaměřen na akreditaci nových bakalářských studijních oborů, a to:

- Mezinárodní studia – diplomacie
- Politologie

a reakreditaci stávajících bakalářských oborů a navazujících magisterských oborů. Dále došlo k reakreditaci většiny stávajících vedlejších specializací fakulty při zavádění nového systému ECTS na VŠE od akademického roku 2006/07. Přidělené prostředky byly vyčerpány v plném rozsahu v rámci mzdových prostředků ve výši 315.000,- Kč včetně zákonných odvodů.

9. Zprávy o činnosti kateder

9.1 Katedra anglického jazyka

Katedra anglického jazyka je nejpočetnější katedrou Fakulty mezinárodních vztahů a patří svým rozsahem i kvalitou výuky angličtiny mezi nejvýznamnější pracoviště svého druhu v České republice. Počet jejích členů kolísá mezi 35 – 40 učiteli. Vzhledem k tomu, že většina studentů volí angličtinu jako svůj první jazyk, učí členové katedry v průměru přes 5000 studentů za semestr.

Studijní a pedagogická činnost

Stěžejním úkolem katedry v roce 2005 byl přechod na systém evropských kreditů. Naším cílem bylo plně se integrovat do curricula VŠE a ve spolupráci s fakultami nabídnout jazykové kurzy, jejichž program úzce souvisí s hlavním záměrem jednotlivých fakult. Pracovníky katedry byl vytvořen studijní program pro 4 semestry odborné ekonomické angličtiny pro bakalářský stupeň studia a byla přepracována a rozšířena učebnice (Čapková a kol.: English for Economists). Vytvořený program byl úspěšně akreditován.

Na FMV pokračuje studium jazyka dalšími dvěma semestry v několika specializacích:

1. Obchodní angličtina, kde byla nově zavedena učebnice Pass Cambridge BEC (autoři: Ian Wood, Louise Pile). Naším cílem je připravit studenty na mezinárodní zkoušku BEC Higher (Cambridge Business English Certificate Higher), která je uznávána zahraničními univerzitami.
2. Angličtina v právních textech.
3. Angličtina v evropských studiích.
4. Nově byla akreditována specializace pro obor Cestovní ruch. Pro tuto specializaci byla nově vypracována učebnice English in the Tourism Industry.

V r. 2005 byly dále akreditovány pro FMV odborné předměty v angličtině: Cross Cultural Management Communication, Sustainable Development of International Tourism, Case Studies for International Relationships, Legal Environment of International Business, Communication Strategies and Mass Media Techniques a Thatcherism and the Uk Economy. Jako celoškolsky volitelné byly akreditovány předměty English Grammar, Selected Issues of Contemporary Marketing Academic Writing Skills a Introduction to Translating and Interpreting. Byla rovněž akreditována vedlejší specializace Komerční jazyky a připravena k akreditaci druhá vedlejší specializace Anglo-americká studia.

Vědecko-výzkumná činnost

Pracovníci katedry se dlouhodobě zabývají terminologií v oblasti ekonomické, finanční, účetní a právní. Výsledkem jejich práce jsou anglicko-české a česko-anglické odborné slovníky, které opakovaně vycházejí v přepracovaných a doplněných vydáních. V roce 2005 vyšel Anglicko-český a česko-anglický slovník výrazů Evropské unie (Bočánková, Kalina, Praha, Ekopress 2005, ISBN 86119-90-4). Lexikální materiál slovníku vychází z oblasti činnosti hlavních rozhodovacích institucí EU a obsahuje přehled terminologie z oblasti politiky, legislativy, kultury, administrativy, financování, zemědělství, životního prostředí a sociální sféry. Slovník byl oceněn čestným uznáním děkanky FMV v rámci soutěže v publikační činnosti FMV. V roce 2005 členové katedry dále zpracovávají Anglicko-český frazeologický slovník s předpokládaným datem vydání v roce 2006 (Bočánková, Kalina) a přepracovávají příručku Konferenční angličtina (Bočánková, Kalina, Oherová). Byla dokončena a vydána učebnice cestovního ruchu English in the Tourism Industry (Míšková, Praha, Ekopress 2005, ISBN 80-245-0854-0), která získala 2. cenu děkanky FMV v kategorii Knižní monografie – učebnice a cenu VŠE za prestižní publikaci

v kategorii Knižní publikace. Jde o velmi zdařilou učební pomůcku s mnohostranným využitím. Umožní, aby se studenti naučili prakticky v cizím jazyce používat vědomosti získané v odborných předmětech vyučovaných ve studijních oborech FMV a přispěje k vytváření a prohlubování slovní zásoby a jazykové pohotovosti pro budoucí obchodní a jiná jednání.

Členové katedry připravují články pro Acta Oeconomica Pragensia (Bočánková, Holloway, Janáčková, Míšková, Quigley, Žirovnická). Na katedře proběhl výzkum studentů z oblasti interkulturních vztahů (Bočánková). Členové katedry vystoupili s hodnotnými referáty v anglické sekci mezinárodní jazykové konference, která proběhla na VŠE v únoru 2005 (Míšková, Rourke, Holloway). Podrobné informace o členství učitelů katedry ve vědeckých institucích i o publikační činnosti jsou uvedeny na webových stránkách katedry.

Zahraníční styky a účast zahraničních odborníků

Katedra spolupracuje v rámci CEMS s katedrami jazyků členských VŠ, probíhá mezinárodní výměna examinátorů při zkouškách CEMS. Dále má KAJ dlouhodobou smlouvu s Randolph-Macon Woman's College v USA, která na katedru posílá každoročně jednu až dvě své absolventky. Na KAJ působí dlouhodobě 10 zahraničních lektorů z VB, Irska a USA s mnohaletou praxí na různých evropských univerzitách.

Kvalifikační a personální rozvoj

Katedra externě spolupracuje s učiteli katedry politologie, práva a cestovního ruchu VŠE: Z.Míšková přednáší pro zahraniční studenty katedry CR a studenty CEMS, R. Chalupský pro studenty CESP. Kromě kateder VŠE spolupracuje KAJ s učiteli UK (katedra Dálného východu).

Ve spolupráci s ostatními jazykovými a oborovými katedrami VŠE byl připraven návrh doktorského programu Odborná komunikace v mezinárodních ekonomických vztazích, který však nebyl akreditován.

V doktorském studiu je Mgr. H. Čapková (studium přerušeno vzhledem k mateřské dovolené) a Mgr. Š. Baštýřová (studium přerušeno vzhledem k mateřské dovolené).

9.2 Katedra cestovního ruchu

Katedra cestovního ruchu připravuje manažery pro vrcholový management podniků cestovního ruchu, pro její práci je typická úzká provázanost s hospodářskou praxí.

Studijní a pedagogická činnost

V roce 2005 se katedra soustředila na další zkvalitňování a inovace obsahu jednotlivých vyučovaných kurzů. Mimořádnou pozornost věnovala přípravě studijních programů v ECTS kreditech, kdy došlo k zařazení nových partií reagujících na trendy rozvoje cestovního ruchu a současně byla prohloubena návaznost bakalářského studijního oboru Cestovní ruch a regionální rozvoj a magisterského oboru Cestovní ruch. V předstihu byla připravena a nabídnuta studentům v ECTS kreditech i vedlejší specializace Cestovní ruch.

V rámci spolupráce Katedry cestovního ruchu s hospodářskou praxí byla zařazena do výuky řada expertů z podniků cestovního ruchu (hotely, SODEXHO ČR, konzultantské firmy, ČSÚ, Společnost Amadeus marketing ČSA a Galileo Česká republika a Slovenská republika, PIS, KČT, kulturně-historické objekty, profesní svazy apod.). I v tomto roce pokračovaly týmové veřejné prezentace seminárních prací za účasti odborníků z praxe. Příkladem může být prezentace výsledků práce studentů na téma „Marketingová analýza cestovního ruchu královského města Slaný“ za přítomnosti starosty města Slaný RNDr. Roubíka, nebo prezentace práce „Strategie a taktika pronikání České republiky na mezinárodní trhy cestovního ruchu“ se zaměřením na Belgie za účasti ředitele Flanderské turistické informační

kanceláře pana Daniěla Hageny.

Významných úspěchů bylo dosaženo v oblasti oceněných diplomových a seminárních prací. Cenu Josefa, Marie a Zdeňky Hlávkových získaly diplomové práce Ing. Lenky Zemánkové a Ing. Marka Koňářika. Diplomová práce Ing. Marka Koňářika na téma „Marketingová strategie novodobého využití pražských historických vodáren v oblasti cestovního ruchu“ navíc získala 2. místo a cenu rektora Vysoké školy báňské Technické univerzity Ostrava. Práce byly vedeny PhDr. Jarmilou Netkovou. Také v soutěži ESOP dosáhly práce vedené pedagogy katedry vynikajících úspěchů. Mezi oceněné seminární práce se zařadily práce kolektivu studentů na téma: „Marketingová analýza návštěvnosti vybraných hradů a zámků Středních Čech“ pod vedením PhDr. Jarmily Netkové a práce „Hodnocení kvality gastronomických zařízení v Německu“, kterou zpracoval kolektiv studentů vedený Ing. Mlejnkovou. Mezi oceněné diplomové práce v této soutěži se zařadila práce Zuzany Rejlkové „Zápis městské památkové rezervace Slavonice do Seznamu UNESCO“ – vedoucí práce PhDr. Jarmila Netková.

Uskutečnilo se 5 exkurzí studentů spojených s přednáškami, do Jánských Lázní a Lázní Bohdaneč v kurzu CR_509 a do Kutné Hory v kurzu CR_406. Do provozovny Pivovarský dům a do hotelu Diplomat v rámci kurzů CR_413 a CR_414. Pokračovalo promítání a besedy pro studenty ve spolupráci s časopisem Kalimera - Guatemala a Mexiko.

V rámci internacionalizace výuky působili ve výuce kolegové ze zahraničních universit, a to: paní Elizabeth Inneson a Graham Stone z Manchester Metropolitan University (UK), pan Neil Robinson z Manchester Metropolitan University (UK), pan Peter Lewis ze Southern Cross University ze Sydney (Austrálie). Katedra měla možnost přivítat hostujícího profesora, dlouholetého spolupracovníka katedry a člena vědecké rady FMV pana Franka McMahona z Dublin Institute of Technology (Irsko), který se kromě výuky účastnil diskusí o uplatňování ECTS kreditů a dopracování předkládaných studijních programů.

Ve spolupráci s kolegy z Manchester Metropolitan University proběhly dva semináře pro hospodářskou praxi - pro hotelové společnosti Fortuna Hotels a Viena International.

Katedra cestovního ruchu ve spolupráci s Katedrou angličtiny zajišťovala kurz CR 661 Tourism, který je přednášen v angličtině a je určen pro studenty CEMS a ostatní hostující zahraniční studenty.

V rámci ediční činnosti byla vydána nová skripta - Mlejnková a kolektiv: Služby společného stravování. Pracovníci katedry publikovali řadu článků jak v odborném tisku, tak i jako součást sborníků z mezinárodních konferencí. Katedra se také podílela na překladu ČN-EN normy Poskytovatelé jazykových studijních pobytů (ing. Petřů) pro ČNI. Úspěšně byla zakončena spolupráce na publikaci „Current Issues in International Tourism Development“, která byla publikována v UK, kde byla zařazena i kapitola Developing Sustainable Tourism autorem doc. Indrové a Ing. Petřů.

Vědecko-výzkumná činnost

Úspěšně byl dokončen a obhájen projekt IGA "Šetrné formy cestovního ruchu a možnosti jejich rozvoje v rámci sjednocené Evropy" (doc. Indrová, Ing. Petřů, Ing. Lechnýřová). Pokračovala spolupráce na základním výzkumu v rámci MPO, FI-IM/189 „Distribuovaný informační systém pro pokročilý management poskytování kapacit“ s firmou data Partner s.r.o (doc. Indrová, Ing. Petřů).

Účast na mezinárodních konferencích:

- Ing. Mlejnková – Konference o cestovním ruchu – referát na téma "Vědecko-výzkumná činnost, důležitý faktor zvyšování konkurenceschopnosti národních ekonomik" (autoři: Indrová, Mlejnková)
- Konference o vzdělávání v cestovním ruchu v rámci veletrhu MADI – referáty doc.Indrová, ing. Jarolímková

- Konference Mezinárodní salon lázeňství v Karlových Varech – ing. Mlejnková referát na téma Vzdělávání pracovníků cestovního ruchu pro oblast lázeňství.
- Konference Vzdělávání pracovníků v cestovním ruchu v zemích EU na počátku 3. tisíciletí – ing. Jarolímková, referát na téma Specifika vzdělávání průvodců.

Zahraniční styky

Prohlubovala se spolupráce se zahraničními univerzitami v rámci výuky – viz výše, pokračovala práce v CENU (Comité Européen de Normalisation) v pracovní komisi Služby cestovního ruchu, pracovní skupina Tourist Guide Services (ing. Petrů) - pracovní porady na Maltě a v Salzburku. V rámci zpracování vědeckého úkolu se uskutečnily dvě služební cesty do Bruselu a Manchesteru (doc. Indrová) a služební cesta na Slovensko na obhajobu dvou habilitačních prací (doc. Indrová). Pokračovala spolupráce v rámci redakčního kruhu vědeckého časopisu Ekonomická revue cestovního ruchu (doc. Indrová), který vychází na Univerzitě Mateja Bela na Slovensku.

Kvalifikační a personální rozvoj

Pracovníci katedry průběžně prohlubovali své pracovní dovednosti v oblasti využívání výpočetní techniky a zdokonalovali své jazykové schopnosti. Úspěšně proběhla obhajoba doktorské práce na téma: „Cestovní ruch České republiky po vstupu do EU – možnosti čerpání prostředků z fondů EU v oblasti cestovního ruchu“ interního doktoranda Ing. Mgr. Martina Králíčka. Pracovníci katedry zpracovali řadu posudků a hodnocení na projekty a materiály hospodářské praxe (např. práce v poradním sboru ke koncepci cestovního ruchu při MMR ČR – doc. Indrová, ing. Petrů).

9.3 Katedra mezinárodního obchodu

Katedra mezinárodního obchodu je oborovou katedrou, která se specializuje na problematiku mezinárodního obchodu a podnikatelského prostředí. V roce 2005 se KMO zaměřila zejména na přípravu nového obsahu studijních programů a to jak na bakalářské, tak i magisterské úrovni. Rovněž dále rozvíjela mezinárodní spolupráci a vědeckovýzkumnou činnost.

Studijní a pedagogická činnost

V roce 2005 pokračovala KMO v modernizaci forem a obsahu výuky v povinných i volitelných předmětech, připravila nové kurzy v souladu s pravidly ECTS. Katedra vedla více než 100 bakalářských prací a přibližně stejný počet prací diplomových.

V roce 2005 byla prohloubena spolupráce s praxí zejména s rezortním Ministerstvem průmyslu a obchodu a jeho agenturami – CzechInvest a CzechTrade. Na jedné straně lze říci, že se pracovníci uvedených institucí zapojili do výuky kurzů KMO, na druhé straně se pracovníci uvedených institucí účastnili vzdělávacího cyklu zajišťovaného pracovníky KMO a dalších kateder FMV.

Do výuky kurzů KMO se pravidelně zapojovali i významní manažeři mezinárodních firem. Učitelé katedry zajišťují i výuku řady předmětů v cizích jazycích v rámci mezinárodních programů CEMS, CESP a M.A. Economics of International Trade and European Integration.

Věda a výzkum

V roce 2005 realizovali pracovníci KMO grant GAČR 402/05/2643 – Mezinárodní konkurenceschopnost českých podniků po vstupu do EU. V rámci grantu se pracovníci KMO zúčastnili několika zahraničních workshopů, především ve Francii a Velké Británii.

V rámci KMO rovněž došlo k úspěšné obhajobě GAČR 402/04/P133 – Připravenost českých podnikatelských subjektů v cestovním ruchu na vstup do Evropské unie.

V květnu 2005 zorganizovala KMO videokonferenci ve spolupráci s katedrou mezinárodního obchodu EU Bratislava na téma „Připravenost českých podnikatelských subjektů na vstup do EU“ a podílela se na vydání sborníku z této konference.

Velký důraz klade KMO na vedení interních doktorandů. Byly dohodnuty půlroční stáže interních doktorandů na univerzitách v Soulu (Jižní Korea) a Moskvě (Ruská federace).

Členové KMO vyvíjeli v roce 2005 rozsáhlé publikační aktivity a publikovali celkem 110 titulů v ČR i zahraničí.

Zahraniční styky

KMO pokračovala ve velmi dobré spolupráci s Katedrou mezinárodního obchodu na Fakultě obchodní Ekonomické univerzity v Bratislavě. V rámci této spolupráce se rozvíjela jak vědecko-výzkumná činnost (společná publikace, příspěvky ve sbornících z konferencí), tak i spolupráce v oblasti pedagogické.

Dále působí někteří učitelé KMO jako hostující profesori, zejména na francouzských univerzitách v rámci projektu Socrates EU, jsou aktivními členy IFMG (Inter-Faculty Marketing Group) v rámci CEMS a mezinárodní vědecké sítě při Universitě v Grenoblu.

9.4 Katedra německého jazyka

Stěžejním úkolem KNJ je zajištění co nejlepší jazykové vybavenosti posluchačů VŠE. Tím je i jasně určen směr, kterým se jazyková výuka ubírá – zprostředkování převážně hospodářské a v nemalé míře i obecné němčiny pro všechny úrovně jazykových znalostí. V nabídce KNJ jsou však v rámci volitelných skupin předmětů a celoškolky volitelných předmětů zastoupeny i kurzy úzce specializované (němčina v právnických textech, jazyk diplomacie, jazyk Evropské unie, němčina v bankovníctví či němčina v cestovním ruchu). Důležitou oblastí je i publikační činnost, kde především při tvorbě jazykových učebnic zastává katedra významné postavení v celorepublikovém měřítku.

Studijní a pedagogická činnost

Rok 2005 byl ve znamení velkých změn, evokovaných přechodem VŠE na ECTS. K zásadním obměnám došlo ve sféře celoškolky povinného jazyka. KNJ zavedla od letního semestru 2005 nové učební materiály a svou výuku začala orientovat podle základních tezí tzv. „Sjednocujícího evropského referenčního rámce“. Studenti tak budou moci v budoucnu lépe rozlišovat jednotlivé úrovně získaných jazykových dovedností a tyto znalosti na základě tabulek celoevropsky srovnávat. Všechny kurzy povinného jazyka jsou současně koncipovány jako příprava k získání jazykových certifikátů.

Vědeckovýzkumná činnost

KNJ vykazuje na poli vědy a výzkumu velmi dobré výsledky. V druhé polovině roku 2005 byly dokončeny přípravy pro předložení výzkumného záměru z oblasti jazykové interference jako grantového projektu pro GAČR. Pokračoval výzkum v oblasti konfrontační lingvistiky a frazeologie (příspěvky v zahraničních odborných časopisech), v oblasti teorie odborného jazyka, sociální lingvistiky. V roce 2005 dva členové KNJ úspěšně zahájili a jeden úspěšně pokračoval v doktorském studijním programu.

Zahraniční styky

I v roce 2005 pokračovala spolupráce s KNJ Ústavu jazyků Ekonomické univerzity v Bratislavě. Díky KNJ jsou udržovány kontakty s WU Wien, jejichž konkrétním vyústěním

byly dvě exkurze v rámci Česko-rakouského programu Aktion. Probíhá rovněž spolupráce s Fakultou veřejné správy Univerzity Göteborg.

Na katedře pracují v současnosti 2 zahraniční lektoři. Oba se nemalou měrou podílí jednak na přezkušování studentů, ucházejících se o zahraniční stipendia a dále pak i na výuce odborných předmětů (např. Komparace politických systémů Německa, Rakouska a Švýcarska či realie těchto zemí, Argumentace a kritika či Interkulturní management).

Kvalifikační a personální rozvoj.

Na KNJ je kladen jasný důraz na kvalifikační růst jednotlivých zaměstnanců. V rámci posledních tří let obhájilo disertační práce pět členů katedry (D. Niklesová, L. Kalousková, J. Březina, D. Zeman, H. Vedralová). A. Brůhová plánuje obhajobu disertační práce na konec roku 2006. V zimním semestru došly k rozhodnutí zahájit doktorandské studium L. Vykypělová a D. Capcarová.

Ve spolupráci s ostatními katedrami připravovala KNJ koncepci vlastního doktorského studijního programu.

9.5 Katedra obchodního podnikání a komerčních komunikací

Katedra obchodního podnikání a komerčních komunikací se specializuje na problematiku podnikání v maloobchodě, a to zejména v mezinárodních souvislostech. Je garantem dvou vedlejších specializací napojených na hospodářskou praxi – Obchodní podnikání, resp. Retail Business (v systému ECTS) a Komerční komunikace.

Studijní a pedagogická činnost

V roce 2005 katedra v souvislosti s přechodem na systém evropských kreditů (ECTS) kompletně transformovala všechny vyučované předměty a obě vedlejší specializace a předložila podklady k jejich akreditaci. V bakalářském studijním programu se stávají nosnými povinné předměty Retail Management a Retail Marketing, v navazujícím magisterském programu Mezinárodní management. Nově katedra zařadila své volitelné předměty zaměřené na komunikační a vyjednávací dovednosti a na řízení lidských zdrojů do studijních oborů Mezinárodní studia – diplomacie, Politologie a Mezinárodní obchod. Katedra připravila podklady pro jednání evropských univerzit vyučujících reklamu s cílem očekávaného založení Fondu na podporu výuky reklamy, jehož bude VŠE zakládajícím členem. Výuka na katedře byla v roce 2005 obohacena o několik mimosemestrálních kurzů vyučovaných zahraničními profesory v anglickém jazyce.

Vědecko-výzkumná činnost

Vzhledem k tomu, že Fakulta mezinárodních vztahů nezískala v roce 2005 výzkumný záměr, orientovala se vědecko-výzkumná činnost katedry na grantové projekty GAČR zaměřené na problematiku konkurenceschopnosti, sociální odpovědnosti a trvale udržitelné spotřeby. V projektu „Mezinárodní konkurenceschopnost podniků v rozšířené EU“ (hlavní řešitel prof. Ing. Hana Machková, CSc.) se stala „Konkurenceschopnost lidského kapitálu České republiky“ zapojila prof. Ing. Dana Zdražilová, CSc. Ve dvou projektech „Trvale udržitelná spotřeba a její vztah k odvětví obchodu“ (KOPKK, KMO) a „Ochrana spotřebitele v kontextu globalizace“ (KPEP, KOPKK), které byly GAČR v roce 2005 přijaty, je z katedry zapojeno 5 řešitelů. Katedra se významně podílela na organizaci největší střeoevropské konference zaměřené na oblast maloobchodního podnikání Czech Retail Summit 2005. Členové katedry připravili odborná hesla do výkladového slovníku, který vzniká ve spolupráci s Ekonomickou univerzitou v Bratislavě a přispěli svými články do Sborníku k vědeckému projektu VEGA.

Zahraniční styky

Katedra se stala jedním ze zakládajících členů mezinárodní sítě univerzitních pracovišť specializovaných na výuku retailingu „European Retail Academy“, prof. Zadražilová se zúčastnila letní univerzity této asociace uskutečněné v Kyjevě. Byla obnovena spolupráce s Dublin Institute of Technology v Irské republice. Prezenční doktorandi reprezentovali katedru svými vystoupeními v Lyonu ve Francii na workshopu věnovaném mezinárodnímu managementu. Dále se rozvinula spolupráce s Ekonomickou univerzitou v Bratislavě, kde se katedra zapojila do projektu zaměřeného na tvorbu odborné terminologie z oblasti retailingu. Ing. Mikeš přednesl referát na kongresu „East-West“ ve Vídni.

Kvalifikační a personální rozvoj

V dubnu 2005 byla jmenována profesorkou pro obor mezinárodní obchod Dana Zadražilová. Jedna členka katedry zahájila doktorské studium v distanční formě a do prezenční formy doktorského studia byli přijati 4 noví studenti, z toho 2 vládní stipendisté. V konkurzním řízení byli na katedru namísto tragicky zahynuvšího Ing. Bíma na částečný úvazek přijati 3 pracovníci včetně 2 stávajících prezenčních doktorandů. Bylo zahájeno 1 habilitační řízení.

9.6 Katedra podnikového a evropského práva

Katedra podnikového a evropského práva se soustředila v roce 2005 zejména na zpracování akreditačních materiálů nutných k přechodu výuky práva, a to nově jak v bakalářském, tak navazujícím magisterském studiu, na systém ECTS a tak jako v předchozích letech na internacionalizaci výuky a vědy a na zvyšování kvalifikace učitelů.

Studijní a pedagogická činnost

V souvislosti s přípravou přechodu výuky zpět na dvoustupňový systém výuky, a to v systému ECTS, se katedra věnovala obsahovým otázkám kurzů, které budou vyučovány nejen na bakalářském oboru „Podnikání a právo“, ale i v jiných bakalářských oborech na VŠE, stejně jako na obsah kurzů navazujícího magisterského oboru „Komerční právo“, i kurzů zařazených do studijních programů navazujících magisterských oborů na ostatních fakultách VŠE. Novou koncepcí kurzů, včetně přípravy kurzů nových, vytvořila katedra ucelený systém výuky práva, především na FMV.

Katedra se podílela i na přípravě kurzů, včetně akreditačních spisů, které byly zařazeny do studijního programu připraveného společně VŠE a ČVUT („Podnikání a komerční inženýrství v průmyslu“), který byl akreditován a ve kterém bude výuka zahájena v LS ak.r. 2005/2006.

V rámci internacionalizace výuky probíhala výuka v kurzu „Czech and Komparative Business Law“ (doc. Boháček, Ing. Hlista) v angličtině a do výuky v kurzech katedry se, stejně jako v uplynulých letech v rámci společných projektů zapojili prof. M. Seng (JMLS Chicago) a Dr. Bučková (FOWI WU Wien).

Ve spolupráci s Komorou auditorů ČR zajišťovala katedra přípravu a zkoušky auditorů z práva v podnikání. Pracovníci katedry se zapojili i do výuky v programech profesního vzdělávání připravených FMV ve spolupráci s praxí (MPO ČR, SOCR ČR, Amway).

Vědecko-výzkumná činnost

V průběhu roku 2005 byl pracovníky katedry (prof. Jakl, doc. Boháček) a studenty magisterského a doktorského studia řešen interní vědecký grant – „Aktuální otázky práva duševního vlastnictví a soutěžního práva“, jehož výsledkem je sborník (stejněho názvu) vydaný v Nakladatelství Oeconomia, který bude využíván jako studijní literatura v příslušných kurzech. Doc. Chvátalová spolupracovala s Výzkumným ústavem práce a

sociálních věcí na aktualizaci výzkumné zprávy „Mezinárodní srovnání nemocenského pojištění v členských státech EU“.

Katedra (doc. Švarc, JUDr. Grmelová, JUDr. Kotoučová, JUDr. Soušková, Mgr. Ing. Štěpánek) spolu s pracovníky Katedry obchodního podnikání a komerčních komunikací předložila GA ČR dva projekty výzkumných úkolů, z nichž projekt „Ochrana spotřebitele v kontextu globalizace“ (doc. Švarc, JUDr. Kotoučová, Mgr. Ing. Štěpánek) byl na roky 2006 – 2007 přijat.

Doc. Spirit působil jako člen Legislativní rady vlády ČR.

Zahraníční styky

V oblasti zahraničních styků pokračovala spolupráce ve výuce i vědeckovýzkumné činnosti s FOWI WU ve Vídni a s J. Marshall Law School Chicago.

Učitelé katedry se aktivně zúčastnili řady mezinárodních konferencí pořádaných v ČR i v zahraničí.

Kvalifikační a personální rozvoj

V rámci RP MŠMT ČR „Zvyšování odborné a pedagogické úrovně pedagogických pracovníků“ pokračuje příprava pracovníků katedry k profesorskému řízení (doc. Spirit, doc. Boháček) a habilitačnímu řízení (dr. Kalinová, dr. Kotoučová a dr. Soušková).

9.7 Katedra politologie

Katedra politologie zabezpečuje povinné politologické kurzy v rámci vedlejší specializace politologie a dalších vedlejších či hlavních specializací FMV. Výzkumná činnost se soustřeďuje zejména na politické strany a stranické systémy, radikální pravici, občanskou společnost a evropský konstitucionalismus.

Studijní a pedagogická činnost

Katedra věnuje pozornost i výuce v cizích jazycích. Vyučovala dva kurzy v angličtině (Britský a americký politický systém) a jeden kurz v ruštině (Úvod do politologie). Zorganizovala dvě konference katedry: Volební rok 2004 (ve spolupráci s Českou společností pro politické vědy), 26.1.2005 a Křesťanské hodnoty, ekonomika a politika, IX. studentská vědecká konference ve spolupráci s Vysokou školou evropských a regionálních studií, o.p.s., 30. 11. 2005. V roce 2005 katedra připravila a úspěšně akreditovala bakalářský studijní program Politologie, jehož výuka začne ve školním roce 2006/2007.

Vědecko-výzkumná činnost

Výzkumná činnost se zaměřila zejména na realizaci projektu GAČR (řešitel J. Rataj), Česká krajní a radikální pravice v evropském kontextu. Katedra také zahájila práci na projektu rámcového programu 6 EU – CINEFOGO Network of Excellence – Civil Society and New Forms of Governance in Europe – The making of European Citizenship.

Zahraníční styky

V průběhu roku katedra zorganizovala jednu přednášku zahraniční profesorky Reginy Axelrod, vedoucí katedry politologie Adelphi University, Garden City, New York, na téma The European Union: Arena for Nuclear Power Debate dne 13. června 2005.

Pracovníci katedry se účastnili celé řady mezinárodních konferencí, zejména se to týkalo zahajující konference k projektu CINEFOGO v dánském Roskilde (prof. V. Dvořáková, doc. J. Reschová), jednání skupiny expertů Kongresu místní a regionální samosprávy při Radě Evropy v St. Gallenu ve Švýcarsku (doc. Reschová – zástupce tituláře

za ČR), jednání Mezinárodní politologické asociace – IPSA, v Grenoblu a Neapoli (prof. Dvořáková). Prof. Dvořáková nadále pracuje ve funkci viceprezidentky Mezinárodní politologické asociace. Dr. Müller absolvoval pobyt na univerzitě v Nottinghamu spojený i s výukou pro tamní studenty, prof. Klíma se účastnil dvouměsíčního studijního pobytu na University of Massachusetts v USA (Fulbright).

Kvalifikační a personální rozvoj

Koncem roku 2005 vědecká rada FMV zahájila jmenovací řízení profesorem u doc. PhDr. Jana Rataje, CSc. a habilitační řízení u PhDr. Karla Mullera, PhD.

9.8 Katedra románských jazyků

Katedra patří k nejvýznamnějším pracovištím v ČR nejen rozsahem a kvalitou výuky románských jazyků, ale tradičně i svou odbornou, vědeckou a publikační činností v oboru aplikované lingvistiky, hospodářské lingvistiky, lexikologie, lexikografie a lingvodidaktiky.

Studijní a pedagogická činnost

Katedra poskytuje odbornou jazykovou přípravu ve čtyřech románských jazycích (španělština, francouzština, italština, portugalština). Podílí se na výuce a závěrečných státních zkouškách posluchačů vedlejší specializace "Komerční jazyky" (francouzština, španělština, italština). V rámci specializací "Iberoamerická studia" (španělština) a „Studia frankofonních zemí“ (francouzština) poskytuje posluchačům možnost prohloubit si znalosti ekonomických, politických a kulturních reálií španělsky a francouzsky mluvících zemí.

Katedra je jediným autorizovaným zkušebním centrem v České republice pro mezinárodní zkoušky z obchodní španělštiny "Español de los Negocios" Obchodní komory v Madridu (Španělsko). Dále je také zkušebním centrem pro zkoušky francouzského odborného jazyka k získání diplomu "Certificat pratique du français commercial et économique", které jsou konány ve spolupráci s Obchodní komorou v Paříži.

Vědeckovýzkumná činnost

Katedra byla hlavním pořadatelem mezinárodní konference „Jazyková kompetence v Evropské unii“, která se konala ve dnech 3.-4. února na VŠE v Praze. Na této konferenci přednesla většina učitelů katedry odborný referát.

V roce 2005 katedra úspěšně obhájila grant IGA „Aplikace metod e-learningu ve výuce ekonomické španělštiny na VŠE“ (hlavním řešitelem V. Hlavičková), na jehož řešení spolupracovali 4 učitelé katedry, 1 doktorand oboru Informatika a 2 studenti.

Zahraniční styky

Na katedře působí 3 oficiální zahraniční lektori v rámci mezivládních dohod se Španělskem, Francií a Itálií, dále formou externích smluv spolupracuje katedra s ekonomy ze Španělska a Latinské Ameriky.

Katedra pokračuje v řešení mezinárodního projektu Socrates Erasmus „Interkulturní komunikace v mezinárodních ekonomických vztazích“, jehož koordinátorem je Ekonomická univerzita v Bratislavě a dalšími partnery Rakouský latinskoamerický institut ve Vídni (Rakousko) a Universidad de Granada, Španělsko. V rámci projektu vyjelo v průběhu roku 2005 přednášet do partnerských zemí 7 našich učitelů, přijali jsme 9 učitelů zahraničních.

Katedra se zapojila do projektu LEONARDO DA VINCI „Enterprising competences – EU (ECEU)“ – „Opportunity Ready: Promoting enterprising competence in Europe“, Koordinátorem projektu je Španělsko, účastní se celkem 10 členských zemí Evropské unie, KRoJ spolupracuje na řešení projektu s KOPKK.

Katedra spolupracuje na řešení projektu LEONARDO DA VINCI „Developing skills

for an international labour market in the enlarged Europe“. V rámci projektu budou posluchači VŠE vysláni v r. 2006 na tříměsíční stáž do italských firem.

Kvalifikační a personální rozvoj

Odborná asistentka Mgr. Marcela Hejsková pokračovala v roce 2005 úspěšně v doktorském programu oboru „Španělská filologie“ na FFUK. Dále podala přihlášku do doktorského studia v oboru „Iberoamerikanistika“ na FFUK odborná asistentka PhDr. Olga Vilímková.

9.9 Katedra ruského jazyka

KRUJ zajišťuje výuku ruštiny a češtiny v bakalářském a inženýrském studiu. Katedra otevírá kurzy povinné a celožkolicky volně volitelné.

Studijní a pedagogická činnost

Kromě povinných kurzů otevírá katedra kurzy celožkolicky volně volitelné včetně dvou přednášek v rámci studia odborného předmětu v cizím jazyce. Ve výuce odborné ruštiny jsou používána skripta a učebnice vlastní provenience, pro studium obecného jazyka využívá katedra učebnice renomovaných autorů. Výuka je pravidelně aktualizována materiály z ruských odborných a populárních časopisů, využívají se video a audio kazety jak pro výuku v odborných kurzech, tak i ve výuce obecného jazyka. Velká pozornost je věnována výuce češtiny na základě angličtiny, která se realizuje podle požadavku ISC a CESP.

Katedra v roce 2005 vydala jednu učebnici: (M. Horvátová) Textová cvičebnice ruštiny pro ekonomy a (M. Horvátová) Ekonomický slovník k bakalářské zkoušce z RJ. Učitelé katedry rovněž publikovali v časopise Cizí jazyky (terminologická slovníkářská příloha).

Vědecko-výzkumná činnost

Katedra se v rámci nespecifikovaného výzkumu zabývá sledováním a zkoumáním rozvoje ruského odborného jazyka, především z pohledu ekonomických a politických změn v Rusku.

Zahraniční styky

V roce 2005 působil na katedře zahraniční lektor Siarhei Harbitski, který kromě základních kurzů vedl i dvě přednášky probíhající v rámci studia odborného předmětu v cizím jazyce.

Kvalifikační a personální rozvoj

Na katedře pracuje mladý perspektivní učitel, který v roce 2005 složil zkoušku a získal titul PhDr. Kvalifikační rozvoj byl rovněž zaměřen na metodiku výuky a schopnost využívat nových prostředků v oblasti informačních a komunikačních technologií.

9.10 Katedra světové ekonomiky

Prioritami činnosti Katedry světové ekonomiky v roce 2005 byly: překreditace jí vyučovaných předmětů do podoby Evropského systému převodu kreditů (ECTS) a zvýšení aktivity v podávání žádostí o granty na vědecko-výzkumné projekty. V rámci uvedených priorit byly brány v úvahu požadavky na internacionalizaci studia a výzkumu. Od 1. 2. 2005 byl pověřen vedením KSE prof. Ing. V. Jeníček, DrSc.

Studijní a pedagogická činnost

KSE zajistila přípravu akreditace hlavní specializace „Evropská integrace“ a dvou

vedlejších specializací, jakož i předmětů, jimiž vstupuje do výuky dalších oborů na FMV (E. Cihelková, I. Němcová, L. Adamcová, garanti kurzů). V dané souvislosti převzala odpovědnost za zabezpečení a rozvoj dvou nových a pro FMV strategicky významných předmětů: „Mezinárodní ekonomie“ a „Mezinárodní ekonomie II“. Přestavba studia byla využita pro zkvalitnění výuky nejen po formální, ale i obsahové stránce.

Ve spolupráci s Katedrou regionalistiky Fakulty národohospodářské, Rozvojovým střediskem ÚMV v Praze, Friedrich-Ebert-Stiftung a Society for International Development zorganizovala Mezinárodní letní školu EADI (European Association of Development Research and Training Institutes), která se konala na VŠE od 4.-14.9.2005 (L. Adamcová, T. Němečková, O. Horký).

Ve spolupráci s CES VŠE zorganizovala cyklus přednášek zaměřených na „Strukturální politiku a finanční nástroje Evropské unie“, které zabezpečoval expert z Ministerstva financí ČR. Dále bylo realizováno devět přednášek (z toho tři v německém jazyce), které byly určeny, stejně jako dříve uvedený cyklus, nejen pro studenty VŠE, ale i pro odbornou veřejnost (J. Bič, G. Hitzgerová, D. Steinmetzová, M. Zelená). Další tři přednášky se zahraničním lektorem byly zajištěny pro kurz SE_702 ve spolupráci s Velvyslanectvím SRN Velvyslanectvím Rakouska a JGM Consult, Bad Homburg (G. Hitzgerová).

KSE se nadále podílela na výuce specializovaných programů převážně pro zahraniční studenty (CEMS, CESP a další) v anglickém jazyce (I. Němcová, R. Bicanová).

Vědecko-výzkumná činnost

V oblasti vědecko-výzkumné se práce koncentrovaly především na řešení projektu GA ČR „Nový regionalismus: teorie a přípravná studie (Evropská unie)“ (E. Cihelková, J. Jakš, P. Neumann, D. Steinmetzová, Z. Stuchlíková, P. Hnát). V rámci tohoto grantového projektu byla zorganizována ve spolupráci s CES VŠE mezinárodní konference „Nový regionalismus ve světě a v Evropě“ (24.11.) za účasti čtyř významných zahraničních řečníků.

Dalšími řešenými (avšak do specifické vědy nezapočítatelnými) projekty byly „Environmentální politika EU a konkurenceschopnost podniků v ČR“, 2. etapa (Národohospodářský ústav Josefa Hlávky, I. Němcová), „Projekt na podporu zvýšení kvality vedlejší specializace Rozvojová studia“ (Rozvojové středisko ÚMV, L. Adamcová); L. Adamcová se rovněž podílela na výzkumném projektu MZV ČR „Dopady vstupu ČR do EU na zahraniční obchod s rozvojovými zeměmi – se zaměřením na země subsaharské Afriky“. V rámci IGA (1. etapa) byly řešeny dva projekty – „Energie – strategický faktor závislosti Evropy“ (V. Jeníček), a „Subregionalismus v rámci Evropské unie“ (P. Hnát). V rámci „malých projektů“ FMV bylo řešeno téma „Proměny světové ekonomiky – teorie a realita“ (E. Cihelková). V. Adamková participovala na řešení výzkumného projektu GA ČR „Metodologie hodnocení účinku strukturálních politik“, získaném Fakultou podnikohospodářskou.

Projekty IGA a FMV byly součástí snahy vedení KSE o intenzivnější předkládání žádostí o získání prostředků grantových agentur. Celkově byly podány 2 žádosti do GA ČR, 1 do FRVŠ a 3 na MZV ČR. Úspěšný byl projekt zaslaný do FRVŠ pro r. 2006 „Případové studie pro mezinárodní ekonomické vztahy“ (I. Němcová).

Nejvýznamnější aktivitou související s mezinárodní spoluprací bylo zapojení se do projektu „Support to Existing European Studies Centres in the People's Republic of China – Research Project“, jehož koordinátory jsou Renmin University of China, Vrije Universiteit Brussel a Ludwig-Maximilians-University, Munich (E. Cihelková).

Publikační činnost za rok 2005 představuje celkem 83 publikací. V rámci fakultní soutěže v publikační činnosti získali učitelé a doktorandi KSE tři ceny: 1. cenu v kategorii Knižní monografie: E. Cihelková, J. Jakš, a kol.; 1. cenu v kategorii Články v recenzovaných časopisech s impakt faktorem: E. Cihelková; 1. cenu a Zvláštní cenu děkanky v kategorii

Doktorské/studentké publikace: Kolektiv autorů (J. Abrhám, J. Bič, T. Němečková, Z. Stuchlíková). Poslední publikace získala rovněž cenu v celoškolské soutěži. Katedra předložila k ocenění 6 prací ESOP, z nichž 4 toto ocenění získaly.

Zahraníční styky

Kromě vztahů rozvíjených v rámci pedagogické a vědecké činnosti se zahraniční styky KSE zaměřily na účast na zahraničních konferencích (např. Čína, Belgie, Slovensko, Polsko, Maďarsko, SRN). Dva výjezdy L. Adamcové souvisely s kolektivním členstvím FMV v EADI a členstvím jmenované ve Výkonném výboru tohoto sdružení za ČR. Na zahraničních stycích se významně podíleli interní doktorandi KSE.

Kvalifikační a personální rozvoj

V roce 2005 usilovala KSE o zlepšení kvalifikační struktury svých pracovníků. Doktorský titul získali dva mladí pracovníci: J. Abrhám a R. Bicanová. V. Jeníček byl jmenován profesorem. V případě P. Neumanna bylo zahájeno docentské habilitační řízení; M. Vošta čerpal studijní volno pro přípravu na habilitační řízení v rámci rozvojového projektu FMV. Na KSE byli přijati tři noví interní doktorandi: M. Sajdl, B. Vondrušková a jeden státní stipendista. Jedna interní doktorandka (K. Dobešová) přešla na distanční studium.

KSE usilovala rovněž o zkvalitnění věkové struktury učitelů. Nově byli na katedru přijati na částečný pracovní úvazek S. Šaroch a T. Němečková; částečný pracovní úvazek byl změněn na plný u Z. Stuchlíkové. (Pokud jde o starší pedagogy, byl navýšen úvazek G. Hitzgerové a zkrácen úvazek J. Jakše.)

9.11 Středisko mezinárodních studií Jana Masaryka

Studijní a pedagogická činnost

V rámci studijní a pedagogické činnosti pro studenty denního studia pokračovala v profilaci SMS JM a prohloubení výuky v rámci stávajících studijních programů. Zvláštní pozornost byla opět věnována aktuálním otázkám současného vývoje mezinárodních vztahů, kde je snahou pracovníků katedry reagovat i ve výuce na nejnovější trendy. SMS JM také připravovala možnosti dalšího rozvoje studijní a pedagogické činnosti, které našly své vyjádření v nových podobách studijních programů. Byly akreditovány nové programy: dvouletý navazující magisterský studijní program Mezinárodní politika a diplomacie a tříletý bakalářský obor Mezinárodní studia – diplomacie. Studijní obory byly obsahově inovovány rovněž v souvislosti s přechodem VŠE na ECTS a budou otevřeny v zimním semestru 2006/2007.

Vzdělávací aktivity pro odbornou veřejnost představují především programy celoživotního vzdělávání Univerzity třetího věku. V r.2005 opětovně SMS JM zajistilo pokračování tohoto úspěšného cyklu.

Vědecko-výzkumná činnost

Vědeckovýzkumná činnost katedry se zaměřuje především na rozvoj multidisciplinárního přístupu k oblasti mezinárodních vztahů, reflexe globálních a regionálních procesů v dané oblasti a na rozvoj diplomatických studií. Do vědeckého výzkumu jsou trvale v široké míře zapojeni studenti doktorského studia oboru „Mezinárodní politické vztahy“.

V rámci vědeckovýzkumné spolupráce jsou nadále rozvíjeny vztahy s Ústavem mezinárodních vztahů a Ministerstvem zahraničních věcí ČR. Byl získán projekt MZV pod názvem „Vztah zásad a zájmů v zahraniční politice – konflikty obchodně-ekonomických zájmů a cílů v oblasti ochrany lidských práv“. Jako každoročně bylo SMS JM v roce 2005 organizátorem mezinárodní konference mladých badatelů, tentokrát pod názvem „Crucial

Problems of International Relations through the Eyes of Zouny Researchers“, ze které byl rovněž publikován sborník příspěvků.

Od září 2004 probíhal projekt IGA „Rusko a střední Evropa, nové pohledy na vzájemné vztahy“, jehož výsledky byly prezentovány na první globální mezinárodní konferenci pod názvem „Bringing International Studies Together: Contrasting Approaches and Agendas“, která se proběhla v srpnu 2005 v Istanbulu za účasti vědeckých pracovníků SMS JM. V roce 2005 byl zahájen grantový projekt IGA „Vnitřní a vnější aspekty bezpečnosti Evropské unie“.

V roce 2005 byla publikována výzkumná studie pracovníků SMS JM „Bezpečnost Evropy a Česká republika“, která vznikla v rámci Institutu integrace ČR do evropské a světové ekonomiky na FMV VŠE. Problematice návrhu ústavy bylo věnováno monotematické číslo Acta Oeconomica 7/2005 zpracované ve své většině pracovníky SMS JM pod názvem: Mezinárodněpolitická reflexe Smlouvy o ústavě o Evropu“. Ze semináře ke 120. výročí narození prezidenta dr. E. Beneše semináře, který byl v rámci spolupráce s Vysokou školou mezinárodních a veřejných vztahů v Praze uspořádán 26. května 2005, byl publikován sborník statí za přispění prostředků poskytnutých v rámci interního grantu FMV VŠE, jenž bude existovat rovněž v anglické mutaci.

Do projektu Graces „Dánsko a rozvojová pomoc“ byla pracovníkem SMS JM zpracována odborná studie k rozvojové pomoci poskytované Dánskem. V rámci interních grantů fakulty probíhalo ještě několik dalších projektů, vedených především mladými pracovníky SMS JM

Spolupráce ve vědě a výzkumu pokračovala v roce 2005 rovněž s Českým sdružením pro Spojené národy (CZUNA). V jejím rámci byla na VŠE realizována řada odborných seminářů k aktuálním výzvám činnosti OSN, pozornost byla v loňském roce zaměřena především na problematiku plnění rozvojových cílů tisíciletí.

Zahraniční styky

Katedra pokračuje ve spolupráci v rámci zahraničních odborných sítí, do kterých je již po léta zapojena - světové síť diplomatických akademií, v jejím rámci participuje také na činnosti International Forum on Diplomatic Training, dále také Central European Initiative Diplomatic Training Network (CEIDTN), světové síť WFUNA (United Nations Associations) a především světové síť ISA s zejména pak s CEEISA, ISA, SG IR ad.

V rámci této mezinárodní sítě se katedra výrazně podílela na přípravě první globální mezinárodní konference pod názvem „Bringing International Studies Together: Contrasting Approaches and Agendas“, která se proběhla v srpnu 2005 v Istanbulu za účasti pedagogů katedry SMS JM a studentů doktorského studia. Pracovníci SMS JM se také aktivně podíleli na jejím průběhu (vedení odborných sekcí, vedení panelů, referáty, diskuse).

Kvalifikační a personální rozvoj

Personální rozvoj členů katedry se především zaměřil na rozvíjení publikační činnosti jako předpokladu pro habilitační a profesorské řízení a na rozvíjení kontaktů v rámci uvedených mezinárodních sítí se zvláštním zřetelem na možnosti publikování v odborných mezinárodních časopisech. Jako příklad lze uvést Journal of International Relations and Development (CEEISA).

Studijní volno jako přípravu na habilitační řízení čerpala pro rok 2005 Ing. Jana Peterková, Ph.D..

Pracovníci katedry také publikovali v řadě dalších domácích a zahraničních odborných periodik, kde se významným způsobem zapojili také studenti doktorského studijního programu.

9.12 Centrum evropských studií

Centrum evropských studií (CES), které na Vysoké škole ekonomické v Praze existuje od roku 1996, se zaměřuje na vzdělávací, výzkumnou a publikační činnost související s problematikou evropské integrace. Činnost CES má interdisciplinární charakter a zahrnuje široké spektrum aktivit orientovaných na politické, ekonomické, společenské, právní a jazykové aspekty evropské integrace. Aktivity vyvíjené v roce 2005 měly celou řadu forem (přednášky, semináře konference, stipendijní a grantové projekty, vydávání časopisu, atd.) a byly financovány ze dvou zdrojů: z hlavní činnosti a účelových (nadačních) prostředků. Od 1. 2. 2005 byla pověřena řízením CES Ing. D. Steinmetzová; prof. Ing. E. Cihelková, CSc. z pozice ředitelky byla nadále správcem prostředků Konrad-Adenauer-Stiftung.

V rámci hlavní činnosti byly zajišťovány především aktivity informačního, iniciačního a koordinačního charakteru. Mezi nejvýznamnější aktivity tohoto typu patřily:

- mimořádné studium pro talentované studenty VŠE ukončené Certifikátem „Evropská studia“; v roce 2005 získalo Certifikát dalších 6 studentů; počet udělených Certifikátů za dobu existence CES naznačuje tabulka 10.1.
- podíl na realizaci doktorského studijního programu „Evropská studia“ (realizace doplňkových akcí); zpětně CES využívalo doktorandů tohoto studia (v rámci získávání jejich praktických zkušeností) pro zajišťování úkolů CES.

Tab. 9.1: Počty udělených Certifikátů „Evropská studia“ v jednotlivých letech

Rok	1996	1997	1998	1999	2000	2001	2002	2003	2004	2005
Počet studentů	0	4	4	4	7	0	6	6	7	6

Rozhodující část činnosti CES byla financována a organizována ve spolupráci s nadací Konrad-Adenauer-Stiftung (tab. 10.2, 10.3), s níž měla VŠE uzavřenou Smlouvu o spolupráci. V rámci těchto účelových prostředků byla vyvíjena následující činnost:

- Vzdělávací aktivity: CES realizovalo celkem 16 akcí, z toho 15 vlastních, 1 akci zorganizovalo jiné pracoviště VŠE za finanční a organizační pomoci CES. Nejvýznamnější z nich byla mezinárodní konference „Nový regionalismus ve světě a v Evropě“, která se na VŠE uskutečnila dne 24. 11. 2005 pod záštitu a za účasti místopředsedy vlády ČR pro ekonomiku. Na konferenci vystoupili odborníci z renomovaných zahraničních institucí a mezinárodních organizací, zástupci praxe a doktorandi VŠE. Akci navštívilo 117 účastníků.
- Aktivity na pomoc vědecko-výzkumné činnosti učitelů a studentů: grantový program GRACES, stipendijní program SPACES, soutěž o nejlepší studentskou práci s aktuální evropskou tematikou (v českém jazyce a v cizím jazyce).
- Publikační činnost: CES vydalo dvě čísla časopisu „Současná Evropa a Česká republika“, v němž publikovala řada mladých učitelů a studentů doktorského studia, a sborník vystoupení z výše uvedené mezinárodní konference; pro CIKS předplatilo několik časopisů a zahraničních periodik (Geo, Wirtschaftsdienst, ...) a zakoupilo 14 knih; zajišťuje výměnu časopisu Prague Economic Papers za prestižní publikace a časopisy významných ústavů a institucí v SRN.
- Další činnost: CES podporuje činnost občanského sdružení Mladí Evropané, s nímž již řadu let spolupracuje.

Tab. 9.2: Akce, na níž se CES finančně, případně částečně i organizačně podílelo

Název akce	Druh akce	Datum konání	Hlavní organizátor
Crucial Problems of International Relations through the Eyes of Young Researchers	mezinárodní konference	26.5.	FMV – SMS JM; Asociace pro studia střední a východní Evropy

Tab. 9.3: Akce organizované CES

Název akce	Druh akce	Datum konání
Strukturální politika a finanční nástroje Evropské unie	cyklus přednášek (11 přednášek)	21.2. – 9.5.
Vnější ekonomické vztahy EU s Afrikou, Karibikem a Tichomořím	přednáška	7.4., 12.4.
Česká republika; příjemce, nebo plátce do společného rozpočtu EU (v kontextu nové finanční perspektivy na léta 2007 až 2013)?	přednáška	26.4.
Die Bedeutung des Euro für Tschechien	přednáška v německém jazyce	28.4.
Nové funkce mezinárodního měnového fondu od 90. let do současnosti a jeho spolupráce s ČR	přednáška	3.5.
Český podnikatel rok po vstupu do EU (Co nám dal a co nám vzal rok našeho členství v EU?)	přednáška spojená s diskusí	11.5.
Die Deutsch-Tschechischen Beziehungen in der Erweiterten EU	přednáška v německém jazyce	12.5.
Die Verbraucher in der EU (Eine Marktorientierte Betrachtung am Beispiel Deutschland)	přednáška v německém jazyce	12.5.
Alternativní metody mezinárodní ekonomické komparace	veřejná prezentace grantového projektu GRACES	19.10.
Veřejná prezentace projektu v rámci stipendijního programu SPACES (9. ročník)	veřejná prezentace	16.11.
Sociální agenda EU a česká sociální politika	veřejná prezentace grantového projektu GRACES	23.11.
Nový regionalismus ve světě a v Evropě	mezinárodní konference	24.11.
Mezinárodní migrace mezi vybranými novými členskými zeměmi EU	veřejná prezentace grantového projektu GRACES	30.11.
Aktuální stav liberalizace na vnitřním trhu EU	přednáška spojená s diskusí	12.12.
Nepřijetí Evropské ústavní smlouvy: dopad na členské státy a instituce EU	přednáška spojená s diskusí	14.12.

9.13 Francouzsko-český institut řízení

Francouzsko-český institut řízení (IFTG) je účelové vědecko-pedagogické pracoviště VŠE v Praze. Hlavním posláním IFTG je podpora rozvoje ekonomické, pedagogické a vědecko-výzkumné spolupráce mezi Francií a Českou republikou.

Francouzsko-český institut řízení při VŠE se specializuje na vzdělávání frankofonních manažerů. Díky spolupráci s francouzským velvyslanectvím nabízí možnost získání kvalitního vzdělání na úrovni západoevropského standardu. V roce 2005 studovalo v postgraduálním kurzu 30 studentů. Ve spolupráci s konsorciem čtyř francouzských

vysokých škol realizuje IFTG postgraduální manažerské studium, jehož absolventi získávají francouzský státní diplom Master en Administration des Affaires. Studenti jsou zapsáni na universitě Jeana Moulina v Lyonu, ale přitom studují v Praze.

Výuka probíhá formou 10 týdenních modulů. Polovina výuky probíhá v češtině a zajišťují ji učitelé z VŠE, druhou polovinu výuky zajišťují francouzští profesori z konsorcia partnerských vysokých škol (IAE de Lyon, IAE de Nice, IAE de Paris, Audencia Nantes). Obsahově pokrývá studium veškeré hlavní manažerské disciplíny – marketing, řízení lidských zdrojů, obchodní a pracovní právo, účetnictví, finanční řízení, kvantitativní metody řízení, informatiku, řízení projektů a řízení výroby i podnikovou strategii. Důležitou součástí kurzu je povinná, minimálně 3 měsíční stáž v podniku, kterou mohou studenti absolvovat jak v České republice, tak v některé z členských zemí EU. Francouzsko-český institut řízení získal v roce 2004 financování na období dvou let z programu EU Leonardo da Vinci a nejlepší studenti tak mohou získat stipendium, které jim usnadní hledání stáží v zahraničí.

Francouzsko-český institut řízení přispívá k internacionalizaci pedagogické i vědecko-výzkumné činnosti VŠE v Praze. Dlouhodobě se IFTG úspěšně daří získávat finanční podporu od Francouzského velvyslanectví, která umožňuje realizaci výuky pro frankofonní posluchače v předmětech řádného studia. Jedná se o předměty MO_401 Mezinárodní marketing ve frankofonní oblasti (prof. Christian LHERMIE, IAE de Paris), MO_403 Interkulturální management (prof. Yves LIVIAN, IAE de Lyon) a FP 502 Finanční řízení (prof. Brigitte OGER, IAE de Paris a prof. Alain CHIAVELLI, IAE de Nice).

Institut dále organizuje výuku francouzského jazyka. Jedná se o výuku ekonomické francouzštiny pro podniky a francouzštiny pro veřejnou správu se zaměřením na problematiku EU.

9.14 Institut integrace ČR do evropské a světové ekonomiky

IČRE představuje výzkumné pracoviště FMV pro řešení problematiky integračních a globalizačních procesů v jejich vazbě na postavení ČR v mezinárodních ekonomických vztazích. Na počátku r. 2005 proběhlo oponentní řízení výzkumného záměru „Ekonomické, politické a právní problémy integrace ČR do světové ekonomiky“, který byl pracovníky fakulty řešen v letech 1998-2004. V souvislosti s ním byl IČRE potvrzen jako unikátní výzkumné pracoviště ČR pro zkoumání integračních a globalizačních procesů. Vedení FMV následně rozhodlo o zachování institutu v organizační struktuře fakulty. Současně ale došlo k posunu jeho činnosti od „řešení a koordinace výzkumného záměru“ k „řešení domácích i mezinárodních grantů na vědecké, vědecko-publikační, vědecko-expertizní a vědecko-pedagogické projekty“. Hlavním zdrojem financování pracoviště se staly prostředky z dotace „M“ MŠMT ČR určené pro mladé pracovníky, projektů a zakázek získaných jednotlivými řešiteli ve veřejných soutěžích či jinak, sponzorských darů a částečně i z prostředků specifické vědy (koordináční činnost v rámci IČRE).

Vědecko-výzkumné projekty IČRE

Tab. 9.4: Vědecko-výzkumné projekty IČRE ukončené v roce 2005

Řešitel	Spoluřešitelé	Název (téma)	Agentura	Období	Příjemce
E. Klvačová	A. Zemplerová, J. Malý, K. Mráček	Efekty státní pomoci v procesu ekonomické transformace	GA ČR	2003- 2005	VŠE v Praze
E. Klvačová	J. Malý	Strategie hospodářského růstu	Úřad vlády ČR	2005	VŠE v Praze

E. Klvačová	J. Malý, K. Mráček, I. Dostálová, J. Chlumský, J. Sereghyová	Economic Transition and EU Accession in the Czech Republic: Sharing Experience	UNDP	2004- 2005	VŠE v Praze
-------------	---	---	------	---------------	----------------

Tab. 9.5: Vědecko-výzkumné projekty IČRE řešené od roku 2005

Řešitel	Spoluřešitelé	Název (téma)	Agentura	Období	Příjemce
E. Klvačová	J. Malý, K. Mráček	Analýza kvality podnikatelského prostředí, podpory inovačních aktivit a podpory exportu v ČR	MPO	2005- 2007	VŠE v Praze
E. Klvačová		Vliv proměn institucionálního rámce EU na konkurence- schopnost české ekonomiky	Nadání J., M. a Z. Hlávkových	2005- 2006	Individ. grant
E. Klvačová	J. Malý, K. Mráček, I. Dostálová, J. Chlumský	Fenomén dobývání renty zájmovými skupinami v ČR a jeho vliv na stav veřejných financí	MPSV	2005- 2008	VŠE v Praze

Tab. 9.6: Vědecko-výzkumné projekty IČRE nově získané na období od roku 2006

Řešitel	Spoluřešitelé	Název (téma)	Agentura	Období	Příjemce
E. Klvačová	J. Malý, K. Mráček J. Chlumský	Institucionální rámec EU a jeho vliv na konkurence- schopnost ekonomik členských zemí	GA ČR	2006- 2008	VŠE v Praze

Výsledky řešených grantových projektů

S finančním příspěvím dotace „M“, kterou v roce 2005 poskytlo MŠMT ČR na podporu mladých vědeckých pracovníků byl zpracován sborník statí „*Globalizace a integrace: implikace pro hospodářskou politiku a změny právního řádu*“. Rozsah sborníku činí 270 stran. Sborník byl publikován jako working paper IČRE. Autorům bylo doporučeno publikovat jednotlivé statí v recenzovaných časopisech. Jeho obsahem jsou následující statí:

- *Analýza JPD 2 a JPD 3 regionu soudržnosti Praha* (Petra Beranová)
- *Zapojení ČR do toků přímých investic po roce 2000 a vztah stavu PZI v zemi s mezinárodní migrací* (Radka Bicanová)
- *Konkurenceschopnost české ekonomiky v kontextu lisabonského procesu a globalizace* (Josef Bič)

Podnikatelské prostředí v České republice a možnosti jeho dalšího rozvoje s využitím Operačního programu Průmysl a podnikání (Zdeněk Lukáš)

- *Daňový systém jako nástroj politického boje* (Jiří Malý)
- *Podpora vědy, výzkumu a inovací v Číně a Japonsku* (Jiří Malý)
- *Institucionální aspekty ekonomické konvergence České republiky* (Josef Taušer)
- *Rozbor českých zákonů z období 2004-2005 harmonizujících český právní řád s komunitárním právem* (Petr Wawrosz)
- *Důsledky vstupu České republiky do Evropské unie pro vnější ekonomickou rovnováhu* (Pavel Žamberský)

S finanční podporou grantu United Nations Development Programme vznikla v roce 2005 kniha Klvačová, E., Chlumský, J., Malý, J., Mráček, K. *Economic Transition and EU Accession in the Czech Republic: Sharing Experience*. Praha : Professional Publishing, 2005, 140 s. ISBN 80-86419-85-1.

S finanční podporou grantu MPSV ČR č. 1J 032/05-DP1 „Fenomén dobývání renty zájmovými skupinami v ČR a jeho vliv na stav veřejných financí,, a grantu Grantové agentury České republiky č. 402/03/1287 „Efekty státní pomoci v procesu ekonomické transformace“ vznikla v roce 2005 knižní monografie Klvačová, E., Malý, J., Mráček, K., Dostálová, I., Chlumský, J. *Státní pomoc, nebo dobývání renty?* Praha: Professional Publishing, 2005, 198 s. ISBN 80-86946-06-01.

Na základě zakázky MPO ČR v oblasti výzkumu konkurenceschopnosti české ekonomiky vznikla v roce expertizní studie „*Možnosti zvyšování konkurenceschopnosti České republiky v evropské a světové ekonomice*“ pro MPO. Autory studie jsou E. Klvačová, J. Malý a K. Mráček. Rozsah studie je 185 stran. Oponentura expertizní studie se konala dne 30.1.2006.

Na základě zakázky od vlády České republiky vznikla v roce 2005 podkladová studie pro *Strategii hospodářského růstu vlády ČR*. Autorkou je E. Klvačová, rozsah studie 20 stran.

IČRE dále publikoval v roce 2005 14 working papers (včetně sborníku statí).

Mezinárodní spolupráce ve vědě a výzkumu v roce 2005

Název partnera v zahraničí:

- Evropská akademie Berlín, Německo (pravidelná (každoroční) setkání ekonomických expertů členských zemí EU – E. Klvačová)
- Agentura pro ekonomické analýzy a prognózování, Sofia, Bulharsko (spolupráce v oblasti dat k makroekonomické analýze – E. Klvačová a K. Zeman)

Tab. 9.7: Služební cesty v rámci mezinárodní spolupráce

Pracovník	Místo konání	Datum konání	Pořadatel, název konference nebo semináře
E. Klvačová	Berlín, Německo	10.-15. 09.	Účast na semináři v Evropské akademii, Berlín: „Evropa a její sociální model“
E. Klvačová, K. Zeman	Sofie, Bulharsko	28.9.-2. 10.	Účast na mezinárodní konferenci CMTEA 2005 „Transformace trhu práce k ekonomice založené na znalostech“

Závěr

V roce 2005 se podařilo vytvořit systémový a strukturální základ pro realizaci výukových programů v režimu evropských kreditů. Hlavní výhodou přechodu na tento systém je mezinárodní kompatibilita studia, podpora internacionalizace a vzájemné prostupnosti studijních programů, snížení počtu studijních povinností a odstranění duplicitního ověřování znalostí. Rok 2006 bude ve znamení spuštění nových předmětů a dokončení prací na informačním balíčku o tomto typu programů v české a anglické verzi. Zároveň bude nutno uskutečnit obdobnou transformaci v doktorských programech.

V oblasti personálního rozvoje se fakulta v následujícím období zaměří zejména na dvě priority – spuštění systému pravidelného personálního hodnocení jednotlivců, který by měl napomoci stimulaci dalšího rozvoje akademických pracovníků a zvýšení jejich motivace; další prioritou je urychlené završení zahájených habilitačních řízení a řízení ke jmenování profesorem, která navazují na rozvojové programy MŠMT zaměřené na zvyšování kvalifikační úrovně. Je potěšující, že nové vedení VŠE ve svých prioritách našlo zdroje na podporu zahraničních hostujících profesorů. Tyto programy budou i nadále pro FMV významným zdrojem mezinárodních kontaktů a výměny informací.

Vedení fakulty bude usilovat o získání většího rozsahu privátních zdrojů zejména pro posílení vědecko-výzkumné činnosti a internacionalizace. Dodatečné zdroje budou směřovány zejména na získání a udržení osobností schopných získat a realizovat vědecko-výzkumné projekty v souladu se schválenou strategií vědeckého bádání a podporu mladých akademických pracovníků a jejich urychlený kariérní růst.

Budoucnost je závislá zejména na tom, zda se fakultě podaří udržet a podpořit jádro kmenových pracovníků, kteří jsou schopni soustředit kolem sebe týmy dalších spolupracovníků a doktorandů včetně externích spolupracujících subjektů a přispět k rozvoji oboru.

prof. Ing. Dana Zdražilová, CSc.

Výroční zpráva Fakulty mezinárodních vztahů o hospodaření s přidělenými rozpočtovými prostředky v roce 2005

Cílem předkládané Výroční zprávy o hospodaření Fakulty mezinárodních vztahů je podat podrobné informace o využití přidělených prostředků zejména v oblasti hlavní činnosti, tj. činnost vzdělávací „1000“ a vědeckovýzkumná činnost „3000“.

A. Vzdělávací činnost

Tab. 1: Vzdělávací činnost „1000“ – porovnání skutečnosti s rozpočtem (v tis. Kč)

NÁZEV	ROZPOČET	ČERPÁNÍ	ZŮSTATEK
materiál celkem	380	464	-84
sklady celkem	578	626	-48
Opravy	0	1	-1
cestovné tuzemské	97	20	77
cestovné zahr.	402	730	-328
Reprefond	3	7	-4
služby celkem	764	258	506
Mzdy	64 572	64 327	245
ZP+SP	22 133	22 110	23
stipendia celkem	6 834	6 834	0
náklady celkem	95 763	95 379	384

Publikační činnost fakulty je součástí výše uvedeného rozpočtu, pouze je odděleně sledována na zvláštní zakázce.

Tab. 2: Publikační činnost fakulty, činnost „1000“, zakázka HL 200 012 - porovnání skutečnosti s rozpočtem (v tis. Kč)

NÁZEV	ROZPOČET	ČERPÁNÍ	ZŮSTATEK
Služby	38	-197	235
Mzdy	525	282	243
Náklady celkem	563	86	477

Nedočerpání prostředků na této zakázce bylo zapříčiněno:

- na položce služby – zejména ziskem z prodaných titulů skript fakulty
- na položce mzdy – neuskutečněným vydáním plánovaných skript a učebnic podle edičního plánu fakulty na r. 2005.

Z výše uvedených tabulek tedy vyplývá, že nedočerpání nákladů celkem na činnosti „1000“ bylo zapříčiněno zejména nedočerpání prostředků na zakázce „Publikační činnost“ oproti plánovanému rozpočtu.

B. Vědecká činnost

Tab. 3: Vědecká činnost „3000“ – porovnání skutečnosti s rozpočtem (v tis. Kč)

NÁZEV	ROZPOČET	ČERPÁNÍ	ZŮSTATEK
materiál celkem	78	138	-60
sklady celkem	50	92	-42
cestovné zahr.	625	587	38
služby celkem	57	135	-78
Mzdy	1 497	1 497	0
ZP + SP	523	465	58
stipendia celkem	362	281	81
jiné ost. náklady	5	0	5
náklady celkem	3 197	3 197	0

V celkovém rozpočtu na vědeckou činnost – položka náklady celkem Kč 3,197 tis. – jsou zahrnuty tak, jako v minulých letech, náklady celkem na interní granty FMV v celkové výši Kč 339 tis.

Výsledek uvedený v předchozí tabulce potvrzuje celkově stoprocentní čerpání prostředků přidělených na vědeckou činnost.

Případné podrobnější informace o čerpání jednotlivých položek v rozpočtu vědy podá odpovědná pracovnice za tuto činnost v roce 2005 – proděkanka pro vědeckou činnost a doktorské studium prof. Ing. Eva Cihelková, CSc.