

Úvod	3
1. Organizační schéma	5
1.1 Organizační schéma Fakulty mezinárodních vztahů	5
1.2 Kontakty na představitele Fakulty mezinárodních vztahů	6
2. Orgány fakulty	8
2.1 Vedení	8
2.2 Vědecká rada	8
2.3 Akademický senát.....	10
3. Studijní a pedagogická činnost	11
3.1 Studijní programy	11
3.2 Programy celoživotního vzdělávání.....	11
3.3 Zájem o studium, přijímací řízení a jeho výsledky.....	12
3.3.1 Bakalářské a pětileté magisterské programy.....	12
3.3.2 Magisterské programy navazující na programy bakalářské	13
3.3.3 Doktorské programy.....	14
3.4 Počty studentů v jednotlivých programech	14
3.4.1 Bakalářské a magisterské studijní programy.....	14
3.4.2 Doktorské studijní programy	15
3.5 Počty zahraničních studentů	15
3.5.1 Bakalářské a magisterské studijní programy.....	15
3.5.2 Doktorské studijní programy	16
3.6 Počty absolventů	17
3.6.1 Bakalářské a magisterské studijní programy.....	17
3.6.2 Doktorské studijní programy	18
3.7 Inovace uskutečňovaných studijních programů.....	18
3.7.1 Bakalářské a magisterské studijní programy.....	18
3.7.2 Doktorské studijní programy	19
3.8 Nové studijní programy.....	19
3.9 Uplatnění absolventů na trhu práce, hodnocení nabídky studijních programů	19
3.10 Uplatnění nových forem studia.....	20
3.11 Studijní neúspěšnost.....	20
3.11.1 Bakalářské a magisterské studijní programy	20
3.11.2 Doktorské studijní programy.....	21
3.12 Možnost studia handicapovaných uchazečů.....	21
3.13 Poskytování stipendia.....	22
4. Informační a komunikační technologie	23
5. Věda a výzkum	24
5.1 Vědeckovýzkumná činnost.....	24
5.2 Publikační činnost.....	25
6. Akademičtí pracovníci	27
7. Mezinárodní spolupráce ve vzdělávání	28

8.	Rozvojové a transformační projekty	32
9.	Zprávy o činnosti kateder	33
9.1	Katedra anglického jazyka	33
9.2	Katedra cestovního ruchu	35
9.3	Katedra mezinárodního obchodu	37
9.4	Katedra německého jazyka	39
9.5	Katedra obchodního podnikání	41
9.6	Katedra politologie	43
9.7	Katedra práva a Katedra mezinárodního a evropského obchodního práva	46
9.8	Katedra románských jazyků	49
9.9	Katedra ruského jazyka	51
9.10	Katedra světové ekonomiky	52
9.11	Středisko mezinárodních studií Jana Masaryka	54
10.	Instituty - zprávy o činnosti.....	57
10.1	Institut integrace ČR do evropské a světové ekonomiky	57
10.2	Centrum evropských studií (celoškolský institut organizačně přiřčený k FMV)...	68
10.3	Francouzsko-český institut řízení (celoškolský institut organizačně přiřčený k FMV)	72
11.	Závěr	74

Úvod

V závěru Zprávy o činnosti Fakulty mezinárodních vztahů VŠE v Praze za rok 2001 bylo uvedeno, že hlavními prioritami fakulty i pro další období zůstávají:

- v oblasti pedagogické práce zvýšená pozornost přípravě kurzů a následně i programů vyučovaných v cizím jazyce,
- v oblasti vědecko-výzkumné činnosti výraznější prezentace jejích výsledků, zejména na konferencích v tuzemsku i v zahraničí a v odborném tisku,
- v oblasti zvyšování kvalifikace vytvoření předpokladů pro odborný a kvalifikační růst i u pracovníků jazykových kateder, zejména přípravou akreditace odpovídajícího doktorského studijního programu.

Ze zprávy o činnosti, která je předkládána, je zřejmé, že se priority, které byly pro rok 2002 Fakultou mezinárodních vztahů VŠE vytýčeny, dařilo naplňovat.

V souladu s dlouhodobým záměrem VŠE v Praze a s přihlédnutím k závěrům Boloňské deklarace podporovaným i rozvojovými projekty MŠMT ČR k posílení bakalářských studijních programů představovalo těžiště pedagogické činnosti jednak zkvalitňování obsahu výuky v inovovaném programu na oboru Mezinárodní obchod, jednak příprava dalších bakalářských studijních oborů. Ta byla na konci roku 2002 úspěšně završena akreditací oboru Cestovní ruch a regionální rozvoj.

Stranou procesu inovace nezůstaly ani magisterské studijní programy a vedlejší specializace.

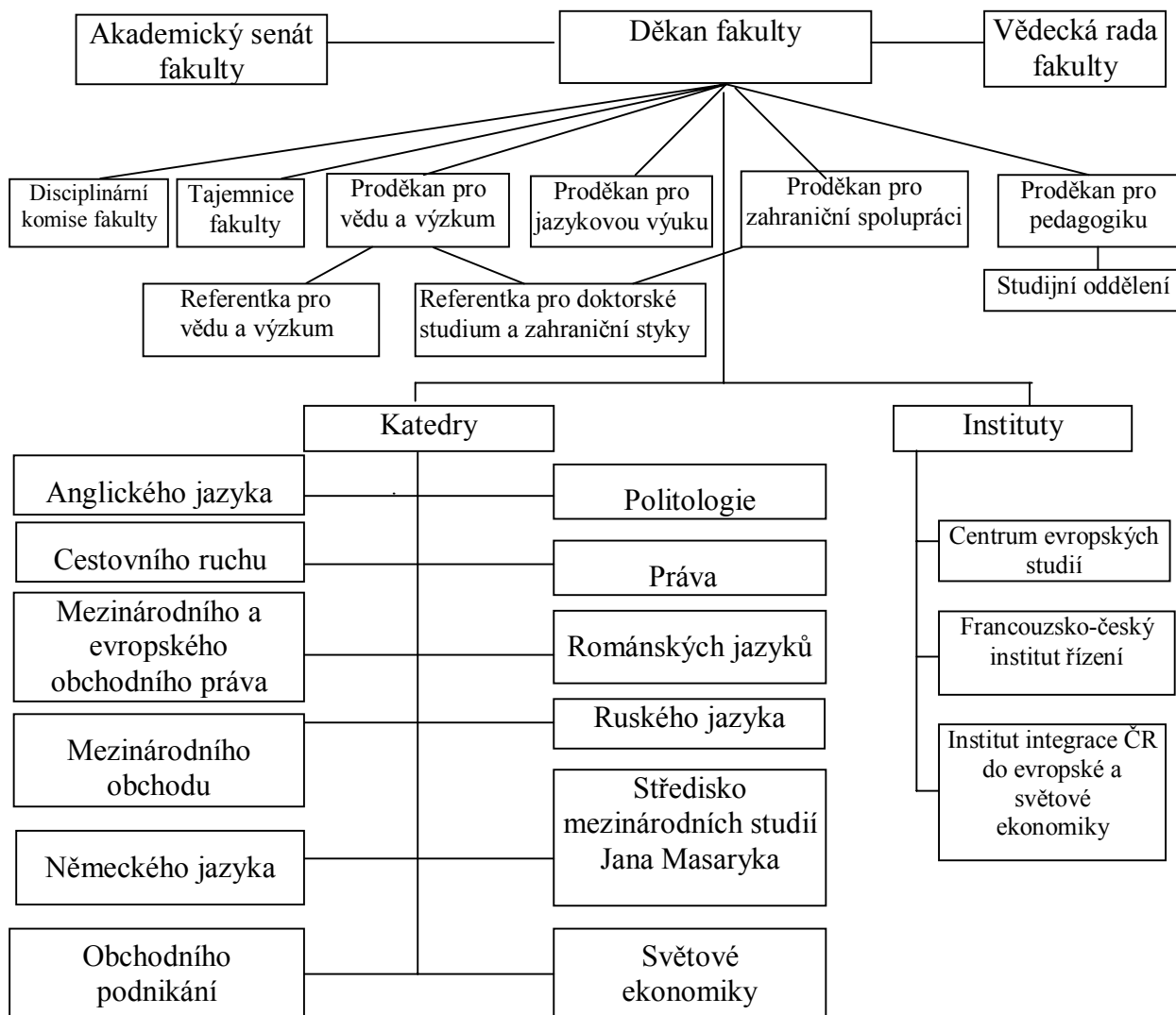
Integrojícím prvkem vědecko-výzkumné činnosti fakulty byl i v roce 2002 Institut integrace České republiky do evropské a světové ekonomiky při FMV VŠE jako řešitelské a koordinační pracoviště Výzkumného záměru "Ekonomické, právní a politické problémy integrace ČR do světové ekonomiky". Dokládá to nejen rozsah publikovaných výstupů, ale zejména výčet řešitelů nejen ze samotného institutu, ale i z jednotlivých kateder. Pozitivní hodnocení výsledků institutu ze strany MŠMT ČR a dalších institucí potvrzuje, že tímto směrem musí být vědecko-výzkumná činnost fakulty rozvíjena i v dalších letech.

Pozornost věnovaná otázkám zvyšování kvalifikace, nárůst počtu zahájených habilitačních a profesorských řízení i zkvalitnění práce doktorandů z řad pracovníků fakulty a interních doktorandů, přinesly v roce 2002 pozitivní výsledky. Přispělo k tomu bezesporu pokračování Rozvojového projektu MŠMT ČR ke zvyšování kvalifikace učitelů vysokých škol z roku 2001 (pro 5 pracovníků fakulty) i získání tohoto rozvojového projektu na rok 2002 pro dalších 8 pracovníků fakulty. Ačkoli jde o dlouhodobou záležitost, lze konstatovat, že v roce 2002 bylo na fakultě a následně na úrovni školy ukončeno 1 profesorské řízení, byly uděleny 2 tituly docenta. Výrazně se zvýšil i počet úspěšně ukončených doktorských studijních programů. V roce 2002 získalo titul Ph.D 11 absolventů. Přes konstatování, že se zvýšil i počet studentů doktorského studia z řad pracovníků jazykových kateder, nepodařilo se dosud naplnit záměr dokončit a k akreditaci předložit doktorský studijní program Aplikovaná lingvistika.

Zpráva se podrobněji zabývá i dalšími aktivitami fakulty. Z nich zmiňme alespoň jednu, pro prestiž Fakulty mezinárodních vztahů i Vysoké školy ekonomické v Praze v roce 2002 z nejvýznamnějších. Bylo jí udělení čestného titulu doctor honoris causa panu Güntheru Verheugenovi, členu Evropské komise - komisaři zodpovědnému za rozšíření Evropské unie, které se uskutečnilo na návrh Vědecké rady Fakulty mezinárodních vztahů.

1. Organizační schéma

1.1 Organizační schéma Fakulty mezinárodních vztahů



1.2 Kontakty na představitele Fakulty mezinárodních vztahů

Děkan	doc. JUDr. Zbyněk Švarc	svarc@vse.cz
Tajemnice fakulty	Jitka Obická	obicka@vse.cz
Asistentka děkana	Monika Vydrová	vydrova@vse.cz
Proděkan pro pedagogiku	Ing. Jiří Zeman	zeman@vse.cz
Proděkan pro vědu a výzkum	doc. Ing. Václav Kubišta, CSc. kubista@vse.cz	
Referentka pro vědu a výzkum	Ing. Lucie Stehlíková (pouze do října 2002)	stehlikl@vse.cz
Referentka pro doktorské studium a zahraniční styky	Lenka Procházková	prochazl@vse.cz
Proděkan pro zahraniční spolupráci	doc. Ing. Václav Kašpar, CSc. kaspar@vse.cz	
Proděkan pro jazykovou výuku	doc. PhDr. Sergěj Tryml, CSc.	
Studijní referentka	Oldřiška Chmelinová	musilova@vse.cz
Studijní referentka	Iveta Černá	cerna@vse.cz
Studijní referentka	Eva Matyášová	matyas@vse.cz
Studijní referentka	Helena Reindlová	reindlova@vse.cz
Studijní referentka	Marie Jiříková	jirikova@vse.cz

Katedra	Vedoucí katedry / Sekretariát	
Anglického jazyka – KAJ	doc. PhDr. Milena Bočánková, CSc.	bocanek@vse.cz
	Jana Táborská	taborska@vse.cz
Cestovního ruchu – KCR	doc. Ing. Jarmila Indrová, CSc.	indrova@vse.cz
	Veronika Tajčová	tajcova@vse.cz
Mezinárodního a evropského obchodního práva – KMEOP	doc. JUDr. Zbyněk Švarc	svarc@vse.cz
	Margita Šeráková	serakova@vse.cz
	doc. Ing. Václav Kubišta, CSc.	kubista@vse.cz
Mezinárodního obchodu – KMO	doc. Ing. Hana Machková, CSc.	machkova@vse.cz
	(od března 2002 jmenována vedoucí katedry)	
	Marcela Kalousková	kalouskm@vse.cz
Německého jazyka – KNJ	prof. PhDr. Věra Höppnerová, DrSc.	hopp@vse.cz
	Eva Tetaurová	tetaur@vse.cz

Obchodního podnikání – KOP	doc. Ing. František Drozen, CSc.	drozen@vse.cz
	Jiřina Kovářová	kovarova@vse.cz
Politologie – KPOL	prof. PhDr. Jan Škaloud, CSc.	skaloud@vse.cz
	doc. PhDr. Vladimíra Dvořáková, CSc.	dvorakv@vse.cz
	(od září 2002 jmenována vedoucí katedry)	
	Milada Zmeková	zmekova@vse.cz
Práva – KPRA	prof. JUDr. Jan Dědič	dedic@vse.cz
	Margita Šeráková	serakova@vse.cz
Románských jazyků – KROJ	doc. PhDr. Vlasta Hlavičková, CSc.	hlavicko@vse.cz
	Jana Jesztrebiová	jesztreb@vse.cz
Ruského jazyka – KRUI	doc. PhDr. Vladimír Hucl, CSc.	hucl@vse.cz
	Renata Oktábcová	oktabec@vse.cz
Středisko mezinárodních studií J. Masaryka – SMS	doc. PhDr. Zuzana Lehmannová, CSc.	lehmann@vse.cz
	Jana Bendová	bendova@vse.cz
Světové ekonomiky – KSE	doc. Ing. Eva Cihelková, CSc.	cihelka@vse.cz
	Mgr. Markéta Zelená	zelena@vse.cz

Instituty	Vedoucí / sekretariát	
Centrum evropských studií – CES	doc. Ing. Eva Cihelková, CSc.	cihelka@vse.cz
	- ředitelka	
	Ing. Zuzana Novotná	novotnaz@vse.cz
Francouzsko-český institut řízení – IFTG	doc. Ing. Hana Machková, CSc.	machkova@vse.cz
	- ředitelka	
	Ivana Jelínková	jelinko@vse.cz
Institut integrace ČR do evropské a světové ekonomiky - IČRE	Ing. Eva Klvačová, CSc.	klvacova@vse.cz
	- vedoucí institutu	
	Radka Balounová	baloun@vse.cz

2. Orgány fakulty

2.1 Vedení

doc. JUDr. Zbyněk Švarc – děkan

doc. RNDr. Václav Kašpar, CSc. – statutární zástupce, proděkan pro zahraniční spolupráci

Ing. Jiří Zeman – proděkan pro pedagogiku

doc. Ing. Václav Kubišta, CSc. – proděkan pro vědu a výzkum

doc. PhDr. Sergěj Tryml, CSc. - proděkan pro jazykovou výuku

Jitka Obická – tajemnice fakulty

2.2 Vědecká rada

Interní členové

doc. PhDr. Milena Bočánková, CSc.

doc. Ing. Eva Cihelková, CSc.

doc. Ing. Eva Černošáková, CSc. (členem od května 2002)

prof. JUDr. Jan Dědič

doc. Ing. František Drožen, CSc.

doc. PhDr. Vlasta Hlavičková, CSc.

prof. PhDr. Věra Höppnerová, DrSc.

doc. PhDr. Vladimír Hucl, CSc.

doc. Ing. Jiří Chlumský, CSc. (členem do dubna 2002)

doc. Ing. Jarmila Indrová, CSc.

doc. Ing. Vladimír Jeníček, DrSc.

prof. Ing. Jiří Jindra, CSc.

prof. Ing. Tibor Jirges, CSc.

doc. RNDr. Václav Kašpar, CSc.

doc. Ing. Václav Kubišta, CSc.

doc. PhDr. Zuzana Lehmannová, CSc.

doc. Ing. Hana Machková, CSc. (členem od května 2002)

prof. PhDr. Jan Škaloud, CSc. (členem do dubna 2002)

doc. JUDr. Zbyněk Švarc

doc. PhDr. Sergěj Tryml, CSc.

doc. Dr. Arséne Verny, M.E.S. (členem do dubna 2002)

doc. Ing. Dana Zadražilová, CSc.

Externí členové

prof. Ing. Peter Baláž, CSc., Obchodní fakulta EU, Bratislava (členem od května 2002)

doc. Ing. Ferdinand Daňo, CSc., děkan Obchodní fakulty EU, Bratislava (členem od května 2002)

Mgr. Karel J. Gabriel, EMP AG, European Natural Products, Praha (členem do dubna 2002)

JUDr. Vladimír Galuška, Ministerstvo zahraničních věcí, Praha

JUDr. Miloslav Had, CSc., poradce ministra zahraničních věcí (členem do dubna 2002)

Mgr. Milan Jakobec, ředitel Diplomatické akademie MZV

Ing. Jan Kouba, ředitel firmy CUKREX, a.s. (členem do dubna 2002)

doc. Ing. Lidmila Lipková, CSc., děkanka FMV EU, Bratislava (členem od května 2002)

prof. Frank Mc Mahon, prorektor D.I.T., Dublin (členem od října 2002)

Ing. Karel Nejdrl, CSc., ředitel České centrály cestovního ruchu

doc. Ing. Alojz Neustadt, CSc. (členem do dubna 2002)

Ing. Václav Petříček, CSc., náměstek ministra průmyslu a obchodu ČR

doc. Dr. Stanislav Plíva, CSc., Právnická fakulta UK

Ing. Josef Stanislav, odborné poradenství (členem do dubna 2002)

Ing. Martin Tlapa, generální ředitel CzechTrade, Praha (členem od května 2002)

Čestní členové

prof. Ing. Peter Baláž, CSc., Obchodní fakulta, Ekonomická univerzita Bratislava

JUDr. Cyril Svoboda, ministr zahraničních věcí ČR

doc. Ing. Judita Štouračová, CSc., velvyslankyně ČR v Bělehradě

2.3 *Akademický senát*

Kurie akademických pracovníků:

JUDr. Zbyněk Valenta - předseda	KPRA
PhDr. Adriana Krásová - místopředsedkyně	KAJ
Ing. Radek Bím	KOP
Mgr. Alena Češková	KAJ
doc. Ing. Vladimír Jeníček, DrSc.	KSE
Ing. Eva Klvačová, CSc.	KMO
JUDr. Jiřina Kotoučová, Ph.D	KPRA
Ing. Františka Müllerová	KMO
doc. Ing. Jana Nagyová, CSc.	KMO
PhDr. Zdena Pošvicová	KAJ
doc. Ing. Lenka Turnerová, CSc.	KOP
Mgr. Květoslav Žák	KPRA

Studentská kurie:

Pavel Záleský – místopředseda senátu
Ing. Magdalena Štáchová – tajemnice senátu
Petr Návrat
Jana Outratová
Aleksandr Tsikhanau
Jan Zralý

3. Studijní a pedagogická činnost

3.1 Studijní programy

Fakulta mezinárodních vztahů měla v akademickém roce 2001/02 akreditovány následující studijní programy a obory, v nichž také uskutečňovala výuku:

- bakalářský studijní program Mezinárodní ekonomické vztahy se studijními obory
 - Mezinárodní obchod (MO)
 - Podnikání a právo (PP)
- navazující magisterský studijní program Mezinárodní ekonomické vztahy se studijními obory
 - Cestovní ruch (CR)
 - Evropská integrace (EI)
 - Komerční právo (KP)
 - Mezinárodní obchod (MO)
 - Mezinárodní politika a diplomacie (MP)
- magisterský studijní program Mezinárodní ekonomické vztahy se studijními obory
 - Mezinárodní a evropská studia – diplomacie (MS)
 - Mezinárodní obchod (MO)
 - Podnikání a právo (PP)
- doktorský studijní program Mezinárodní ekonomické vztahy se studijními obory
 - Mezinárodní ekonomické vztahy (ME)
 - Mezinárodní politické vztahy (MP)
 - Obchodní a mezinárodní hospodářské právo (H)
 - Evropská studia (ES)
- doktorský studijní program Politologie se studijním oborem
 - Politologie (POL)

Výuka v bakalářských a magisterských programech probíhala pouze v prezenční formě studia, výuka v doktorských programech byla uskutečňována v prezenční a distanční formě.

Akreditační komise MŠMT vyjádřila dne 20. 12. 2002 souhlas s rozšířením bakalářského studijního programu Mezinárodní ekonomické vztahy o nový studijní obor Cestovní ruch a regionální rozvoj. MŠMT na základě tohoto doporučení vydalo dne 31.12.2002 akreditační rozhodnutí.

3.2 Programy celoživotního vzdělávání

V souladu s vnitřními předpisy VŠE uskutečňovala fakulta mimořádné studium, upravené vyhláškou děkana pro příslušný akademický rok. Toto studium spočívá v možnosti absolvovat vybrané akreditované předměty zařazené do jednotlivých studijních programů, v nichž existuje volná kapacita. Předměty mimořádného studia mohou být na základě žádosti uznány po přijetí k řádnému studiu na fakultu do příslušného studijního programu. V letním semestru akademického roku 2001/2002 navštěvovalo 13 posluchačů 18 kurzů; v zimním semestru akademického roku 2002/2003 navštěvovalo 18 posluchačů 28 kurzů.

Na programech celoživotního vzdělávání se dále významně podílely jazykové katedry, a to uskutečňováním přípravných kurzů k přijímacím zkouškám v rámci doplňkové činnosti a

výukou jazyků jako součásti interního vzdělávání zaměstnanců. Posledně jmenovaný typ vzdělávání byl ze strany MŠMT podpořen transformačním a rozvojovým programem.

Fakulta se dále podílela na výuce Univerzity třetího věku, a to nabídkou speciálních předmětů vytvořených pro tento program, zabezpečením přednášek v mezifakultně koncipovaných předmětech a zároveň zpřístupněním vybraných akreditovaných předmětů i pro účastníky této univerzity.

Další programy a kurzy celoživotního vzdělávání byly uskutečňovány v rámci doplňkové činnosti, a to především Francouzsko-českým institutem řízení.

3.3 Zájem o studium, přijímací řízení a jeho výsledky

3.3.1 Bakalářské a pětileté magisterské programy

V akademickém roce 2002/03 rozšířila Fakulta mezinárodních vztahů nabídku možnosti studia především v bakalářských studijních programech. Reagovala tak na strategii MŠMT a dlouhodobý záměr školy. Do bakalářského studijního programu v oboru Mezinárodní obchod bylo přijato o 10 % více uchazečů než v roce předchozím.

Fakultě se daří udržovat stabilní zájem o studium – ve srovnání s akademickým rokem 2001/02 se na nejpočetnějším bakalářském oboru Mezinárodní obchod (MO) zvýšil počet přihlášek o 2 %, naopak k poklesu přihlášek došlo na oborech s vyšší převahou poptávky nad nabízenou kapacitou, tj. u oboru Mezinárodní a evropská studia – diplomacie (MS) (pokles o 12 %) a Podnikání a právo (PP) (pokles o 9 %). Fakulta jako celek zaznamenala snížení počtu přihlášek do bakalářských a magisterských pětiletých programů o 5 %. Přesto došlo na všech třech uvedených oborech ve srovnání s předchozím rokem ke zvýšení bodového limitu potřebného pro přijetí, a to na oboru Mezinárodní obchod o 10 bodů, na oboru Mezinárodní a evropská studia – diplomacie o 3 body, na oboru Podnikání a právo o 6 bodů.

Podrobné údaje o vývoji počtu přihlášek a přijatých studentů uvádějí následující tabulky.

Tab. 3.1: Počet uchazečů o pomaturitní studium v jednotlivých oborech v letech 1996 – 2002

	1996		1997		1998		1999		2000		2001		2002	
	Přihl.	Index	Přihl.	Index	Přihl.	Index	Přihl.	Index	Přihl.	Index	Přihl.	Index	Přihl.	Index
MO	1571	100.00	1897	120.75	2005	127.62	1313	83.57	1336	85.04	1305	83,06	1334	84,91
MS							976	100.00	966	98.97	1032	105,74	911	93,34
PP	305	100.00	519	170.16	477	156.39	270	88.52	296	97.04	261	85,57	237	77,70
FMV	1876	100.00	2416	128.78	2482	132.30	2559	136.40	2598	138.48	2598	138,48	2482	132,30
VŠE	10077	100.00	12161	120.68	13178	130.77	12074	119.81	10738	106.55	11363	112,76	11241	111,55

Vysvětlivky:

MO – Mezinárodní obchod

MS – Mezinárodní a evropská studia – diplomacie

PP – Podnikání a právo

Tab 3.2: Přijímací řízení do pomaturitního studia v akademickém roce 2002/2003

Obor	Směrné Číslo	POČET PŘIHLÁŠENÝCH		Bodový limit pro přijetí	POČET PŘIJATÝCH		
		Celkem	% ku směrnému čísle		Celkem	Muži	Ženy
MO	650	1334	205,23	233	662	233	429
MS	75	911	1214,67	278	82	22	60
PP	75	237	316,00	264	78	34	44
FMV	800	2482			822	289	533
VŠE	4360	11239	257,77		4470	2218	2252

Vysvětlivky:

MO – Mezinárodní obchod

MS – Mezinárodní a evropská studia – diplomacie

PP – Podnikání a právo

3.3.2 Magisterské programy navazující na programy bakalářské

Oproti akademickému roku 2001/2002 bylo do magisterských programů navazujících na programy bakalářské přijato v roce 2002/03 o 16 studentů více. Jak dokumentuje následující tabulka, zásadní bariérou přijetí do tohoto typu programu je vysoká neúspěšnost u přijímací zkoušky, a to jak u přijímací zkoušky z ekonomie, tak i u přijímací zkoušky z profilového odborného předmětu. Tato skutečnost je výrazně patrná u všech oborů, nejmarkantněji pak u Komerčního práva. Počet přihlášek zůstal na úrovni předchozího roku, relativně se zvýšil podíl fakulty na počtu studentů přijatých do navazujících magisterských programů na celé VŠE, a to ze 7,6 % v roce 2001/02 na 11,3 % roce 2002/03.

Tab. 3.3.: Přijímací řízení do navazujících magisterských programů v akademickém roce 2002/2003

Obor	Přihlášeno	Přijato		
		Celkem	Muži	Ženy
CR	68	20	4	16
EI	24	12	3	9
KP	19	2	2	0
MO	27	7	5	2
MP	25	4	0	4
FMV	163	45	14	31
VŠE	1321	397	209	188

Vysvětlivky:

CR – Cestovní ruch

EI – Evropská integrace

KP – Komerční právo

MO – Mezinárodní obchod

MP – Mezinárodní politika

3.3.3 Doktorské programy

Tab. 3.4: Výsledky přijímacího řízení na doktorské studium v ak. roce 2002/2003

Studijní Obor	Počet přihláše- ných	Nedosta- vilo se	Nevyho- vělo požadav- kům	Přijatých celkem	Občanství ČR		Cizinci			
					Prezen- -ční	Distanční / kombin.	Prezenční		Distanční/ kombin.	
							český pro- gram	vládní stip.	český pro- gram	Samo- plátci
ME	34	3	5	26	6	17	-	1	-	2
MP	24	5	1	18	5	9	-	-	4	-
H	8	1	2	5	-	5	-	-	-	-
ES	20	4	7	9	4	5	-	-	-	-
POL	8	1	2	5	1	2	1	-	1	-
Celkem	94	14	17	63	16	38	1	1	5	2

Vysvětlivky:

ME – Mezinárodní ekonomické vztahy

ES – Evropská studia

MP – Mezinárodní politické vztahy

POL – Politologie

H – Obchodní a mezinárodní hospodářské právo

V akademickém roce 2002/2003 bylo na Fakultu mezinárodních vztahů přijato na doktorské studium 63 studentů. Proti předchozímu roku se počet přijatých zvýšil téměř o 60 %, nejvíce na obor Mezinárodní politické vztahy (zvýšení na trojnásobek) a na obor Mezinárodní ekonomické vztahy (dvojnásobek). U ostatních oborů je počet přijatých srovnatelný s rokem předchozím.

3.4 Počty studentů v jednotlivých programech

3.4.1 Bakalářské a magisterské studijní programy

Tab. 3.5: Počty studentů v roce 2002 – stav k 31. 10. 2002

	Bakalářské studium			Navazující magisterské studium			Magisterské studium			Souhrn		
	Češi	cizinci	celkem	Češi	cizinci	celkem	Češi	cizinci	celkem	Češi	cizinci	celkem
FMV	864	199	1063	990	45	1035	945	215	1160	2799	459	3258
VŠE	3933	561	4494	4169	83	4252	4522	664	5186	12624	1308	13932

V bakalářských studijních oborech došlo na Fakultě mezinárodních vztahů v akademickém roce 2002/03 ke zvýšení počtu studentů o 173, tj. o 19 %. Z toho u českých studentů se počet zvýšil o 101 (tj. o 13 %), u zahraničních studentů o 72 (tj. o 57 %).

V pětiletých magisterských programech fakulta udržuje u otevíraných oborů stabilní počet přijímaných, celkový počet studentů ve srovnání s rokem 2001/02 vzrostl o 38 (tj. cca o 4 %), z toho u českých studentů o 23 (tj. o 3 %), u zahraničních studentů o 16 (tj. o 8 %).

Naopak v magisterských programech navazujících na programy bakalářské byl vzhledem k tomu, že po určité období fakulta nepřijímala studenty do dělených bakalářských a navazujících magisterských programů, zaznamenán pokles počtu studentů o 105 (tj. o 9 %).

Celkově se počet studentů v bakalářských a magisterských programech na Fakultě mezinárodních vztahů ve srovnání s rokem 2001/02 zvýšil o 107, tj. o 3 %. Ve struktuře studentů přitom roste podíl studentů bakalářských programů a podíl cizinců. Zatímco počet českých studentů se ve sledovaném období zvýšil celkově o 1 % (o 20 studentů), počet cizinců vzrostl o 23 % (o 87).

Na celkovém počtu studentů bakalářských a magisterských programů VŠE se Fakulta mezinárodních vztahů podílí stejně jako v předchozím akademickém roce 23 %.

3.4.2 *Doktorské studijní programy*

Tab. 3.6: Počty studentů v jednotlivých oborech doktorského studia

Obor	Počet doktorandů				Celkem
	prezenční	distanční/ kombin.	samoplátcí	vládní stipendisté	
ME	14	59	3	3	79
MP	17	53	-	-	70
H	1	24	-	-	25
ES	7	19	-	-	26
POL	5	23	-	-	28
Celkem	44	178	3	3	228

Vysvětlivky:

ME – Mezinárodní ekonomické vztahy

MP – Mezinárodní politické vztahy

H – Obchodní a mezinárodní
hospodářské právo

ES – Evropská studia

Na Fakultě mezinárodních vztahů si v doktorském studiu mohou studenti vybrat z pěti studijních oborů (viz tabulka výše). Největší zájem je o studium oboru Mezinárodní ekonomické vztahy (35 % všech studentů) a Mezinárodní politické vztahy (31 %). Celkový počet studentů doktorských programů se v akademickém roce 2002/03 oproti roku předchozímu zvýšil z 217 na 228, tj. o 5 %.

3.5 *Počty zahraničních studentů*

3.5.1 *Bakalářské a magisterské studijní programy*

Fakulta mezinárodních vztahů zaznamenává v posledních letech podobně jako VŠE jako celek výrazný nárůst počtu zahraničních studentů. Oproti akademickému roku 2001/2002 došlo k růstu počtu zahraničních studentů o 86 (tj. cca o 23 %), tento růst se přitom soustředil

zejména na bakalářský a pětiletý magisterský obor Mezinárodní obchod. Ve struktuře studentů výrazně převládají občané Slovenské republiky.

Fakulta má zájem na rostoucí internacionalizaci a zvyšování počtu zahraničních studentů, a to především ve studijních programech vyučovaných v cizím jazyce. V současnosti však narážíme na zásadní limitu, kterou je možnost studenty přijaté do programů vyučovaných v češtině ubytovat na vysokoškolských kolejích, jejichž kapacita ve srovnání s předchozím rokem dokonce mírně poklesla.

Tab. 3.7: Počty studentů cizího občanství v roce 2002 - stav k 31. 10. 2002

Obor	Bakalářské studium	Změna oproti předchozímu roku	Navazující magisterské studium	Změna oproti předchozímu roku	Magisterské studium	Změna oproti předchozímu roku	Celkem
MO	199	+ 61 %	28	+ 8 %	107	- 13 %	334
PP	0	- 300 %			53	+ 10 %	53
CR			1	+ 0 %			1
EI			4	+ 300 %			4
KP			2	- 60 %			2
MP			10	- 23 %			10
MS					54	+ 53 %	54
FMV	199	+ 57 %	45	- 2 %	214	+ 7 %	458

Vysvětlivky:

MO – Mezinárodní obchod

PP – Podnikání a právo

CR – Cestovní ruch

EI – Evropská integrace

KP – Komerční právo

MP – Mezinárodní politika

MS – Mezinárodní a evropská studia – diplomacie

3.5.2 Doktorské studijní programy

V akademickém roce 2002/2003 se mírně zvýšil zájem o doktorské studium ze strany zahraničních studentů. Bylo přijato devět cizích státních příslušníků, z toho dva samoplátci na program vyučovaný v angličtině. Celkově studuje na fakultě 19 cizinců z devíti států (Slovensko, Německo, Rumunsko, Bulharsko, Jugoslávie, Kazachstán, Arménie, Maroko, Jemen). Tři studenti mají vládní stipendium, po jednom z Arménie, Maroka a Rumunska.

Tab. 3.8: Počty zahraničních studentů v jednotlivých oborech doktorského studia

Obor	Prezenční	Distanční/ kombin.	Samoplátcí	Vládní Stipendisté	Celkem
ME	-	5	3	3	11
MP	-	5	-	-	5
H	-	1	-	-	1
ES	-	-	-	-	-
POL	1	1	-	-	2
Celkem	1	12	3	3	19

Vysvětlivky:

ME – Mezinárodní ekonomické vztahy

ES – Evropská studia

MP – Mezinárodní politické vztahy

POL – Politologie

H – Obchodní a mezinárodní
hospodářské právo

3.6 Počty absolventů

3.6.1 Bakalářské a magisterské studijní programy

V roce 2002 úspěšně ukončilo studium v bakalářských a magisterských programech na Fakultě mezinárodních vztahů celkem 706 absolventů. Vzhledem k tomu, že většina absolventů bakalářských programů na fakultě pokračuje ve studiu navazujících magisterských programů a v minulosti došlo ke změnám ve struktuře typů programů, do nichž byli studenti přijímáni, lze srovnávat především počet absolventů magisterských programů, tzn. těch, kteří studium ukončí získáním titulu inženýr. Zatímco v roce 2001 ukončilo magisterské programy na fakultě 344 absolventů, v roce 2002 se tento počet zvýšil na 402, tj. o 17 %. Pokles počtu absolventů bakalářských programů vyplývá z toho, že po určité období do těchto programů nebyli přijímáni studenti.

Tab. 3.9: Počty absolventů bakalářských a magisterských programů v roce 2002

Obor	Absolventi	
	Bc.	Ing.
MO	261	260
PP	43	-
CR	-	26
EI	-	14
KP	-	34
MP	-	68
MS	-	-
FMV	304	402
VŠE	1114	1686

Vysvětlivky:

MO – Mezinárodní obchod

PP – Podnikání a právo

CR – Cestovní ruch

EI – Evropská integrace

KP – Komerční právo

MP – Mezinárodní politika

MS – Mezinárodní a evropská studia –
diplomacie

Změny v počtu absolventů navazujících magisterských programů ve srovnání s rokem 2001:

- Mezinárodní obchod - růst počtu absolventů o 31 (tj. cca o 14 %),
- Cestovní ruch - růst počtu absolventů o 3 (tj. cca o 13 %),
- Evropská integrace - růst počtu absolventů o 1 (tj. cca o 8 %),
- Komerční právo - růst počtu absolventů o 14 (tj. cca o 70 %),
- Mezinárodní politika a diplomacie - růst počtu absolventů o 9 (tj. cca o 15 %).

Pětileté magisterské studijní obory Mezinárodní obchod, Podnikání a právo a Mezinárodní a evropská studia – diplomacie neabsolvoval doposud žádný student.

3.6.2 *Doktorské studijní programy*

Tab. 3.10: Počty absolventů doktorského studia v roce 2002

Obor	Absolventi
ME	6
MP	3
H	2
Celkem	11

Vysvětlivky:

ME – Mezinárodní ekonomické vztahy

MP – Mezinárodní politické vztahy

H – Obchodní a mezinárodní hospodářské právo

S nárůstem počtu studentů doktorského studia roste i počet absolventů, pro srovnání v roce 2000 úspěšně ukončilo studium 6, v roce 2001 10 studentů a v roce 2002 výše uvedených 11 studentů.

3.7 *Inovace uskutečňovaných studijních programů*

3.7.1 *Bakalářské a magisterské studijní programy*

V roce 2002 rozšířila Fakulta mezinárodních vztahů nabídku vedlejších specializací o následující:

- Komerční komunikace – specializace katedry obchodního podnikání vyvinutá a ve velkém rozsahu i vyučovaná ve spolupráci s nejznámějšími odborníky z marketingových a reklamních agentur a médií včetně zahraničních specialistů;
- Studia zemí německé jazykové oblasti, Frankofonní studia a Iberoamerická studia – specializace jazykových kateder doplňující již dříve akreditovaná Angloamerická studia do uceleného portfolia vedlejších specializací zaměřených na kulturně historický, politický a ekonomický profil zemí daného jazykového

okruhu. Specializace by měly být vyučovány v převážné míře pouze v cizím jazyce.

V rámci rozvojových a transformačních projektů se několik učitelů fakulty zapojilo do celoškolského projektu tvorby předmětů v distanční formě – v daném případě za použití hypertextového a multimediálního autorského nástroje pro elektronické publikování Zoner Context 4.

Další inovace a tvorba nových předmětů je podrobněji popsána v kapitolách jednotlivých kateder.

3.7.2 Doktorské studijní programy

Na úrovni fakulty probíhá pravidelná aktualizace oborových předmětů doktorského studia a připravuje se akreditace nových volitelných předmětů. Na úrovni VŠE byla jednání Rady doktorského studia soustředěna na rozsah povinných celoškolských předmětů a diferenciaci výuky ekonomie pro jednotlivé obory. V roce 2002 fakulta připravila k akreditaci doktorský studijní program zaměřený na oblast aplikované lingvistiky. Vycházela přitom ze snahy umožnit akademickým pracovníkům jazykových kateder zvyšování kvalifikace v doktorském studiu výrazně orientovaném na budoucí pedagogické i vědecké zaměření těchto kateder na VŠE. Obsah programu je na celoškolské úrovni dosud předmětem diskuse a nebyl proto předložen k akreditaci.

3.8 Nové studijní programy

V roce 2002 získala Fakulta mezinárodních vztahů akreditaci MŠMT pro nový bakalářský studijní obor Cestovní ruch a regionální rozvoj. Profil absolventa tohoto oboru je poměrně široce koncipován, v duchu tradice fakulty akcentuje propojení znalostí z oblasti podnikání v cestovním ruchu, mezinárodního podnikání, evropského integračního procesu, schopnost pracovat alespoň ve dvou světových jazycích s další dimenzí, a to znalostmi problematiky regionálního rozvoje, která je do oboru zařazena díky spolupráci s Fakultou národohospodářskou. První studenti by mohli být přijati již v roce 2003.

Učitelé fakulty (především doc. Nagyová a doc. Machková) se také významně podíleli na přípravě předmětů pro nový celoškolsky koncipovaný obor International Business vyučovaný v anglickém jazyce.

3.9 Uplatnění absolventů na trhu práce, hodnocení nabídky studijních programů

Fakulta provádí každoročně anketní šetření mezi absolventy magisterských studijních programů. Cílem průzkumu je zjistit, kdo jsou skuteční budoucí zaměstnavatelé absolventů Fakulty mezinárodních vztahů, jak snadno či obtížně se tyto absolventi na trhu práce umísťují, případně jaká jsou jejich očekávání. Za nejvýznamnější závěry lze považovat následující:

- nejvýznamnějšími zaměstnavateli absolventů fakulty jsou soukromé společnosti pod zahraničním kapitálovým vlivem se sídlem v Praze,
- nejčastěji se absolventi orientují na obchodní činnost, poradenství a audit, reklamní a komunikační služby a práci v médiích,

- procento absolventů fakulty, kteří ve chvíli promoce dosud neznají svého budoucího zaměstnavatele, přestože práci hledali, představovalo v roce 2002 26 %, větší problémy mají s hledáním zaměstnání ženy,
- významnou konkurenční výhodou absolventů fakulty je jazyková vybavenost a průřezové mezioborové znalosti (získané např. díky vedlejším specializacím),
- roste podíl absolventů, kteří chtějí dále pokračovat ve studiu, v roce 2002 to bylo 27 %.

3.10 Uplatnění nových forem studia

V rámci rozvojových a transformačních projektů připravili učitelé fakulty experimentálně několik předmětů v distanční formě. V první fázi byl použit hypertextový a multimediální autorský nástroj pro elektronické publikování Zoner Context 4. Výsledkem je předmět připravený v off-line podobě (na CD). V další části projektu se předpokládá převedení do on-line formy za použití SW e-Doceo. Projekt byl zaměřen především na získání zkušeností s touto formou výuky.

Učitelé fakulty se také zúčastnili v rámci interního vzdělávání kurzu pedagogických a sociálních dovedností zaměřeného na zdokonalení výukových metod.

3.11 Studijní neúspěšnost

3.11.1 Bakalářské a magisterské studijní programy

Tab. 3.11: Studijní neúspěšnost v akademickém roce 2001/2002

	Studijní program								
	bakalářský			navazující magisterský			magisterský pětiletý		
	aktivní	úbytky	%	aktivní	úbytky	%	aktivní	úbytky	%
FMV	894	54	6,0	1152	35	3,0	1128	80	7,1
1. ročník	522	38	7,3	433	11	2,5	145	15	10,3
2. ročník	6	7	16,6	430	14	3,2	498	47	9,4
3. ročník	33	2	6,1	265	5	1,9	485	18	3,7
4. ročník	300	3	1,0	23	5	21,7	0	0	0
5. ročník	33	4	12,1	1	0	0	0	0	0
VŠE	3338	425	12,7	4575	282	6,2	5238	810	15,5
1. ročník	1852	303	16,4	1977	157	7,9	1400	277	19,8
2. ročník	32	19	59,4	1671	84	5,0	2077	406	19,5
3. ročník	130	21	16,1	838	16	1,9	1760	126	7,2

4. ročník	1173	41	3,5	86	20	23,2	0	0	0
5. ročník	151	41	27,1	3	5	66,6	1	1	100,0

Poznámka:

„aktivní“ – položka uvádí počet studentů k 31.10.2001 a to bez studentů, kteří měli studium přerušené

„úbytek“ – položka uvádí počet studentů, kteří zanechali nebo nedokončili studium po 1.9.2001 do 31.8.2002

Studijní neúspěšnost je na Fakultě mezinárodních vztahů ve srovnání s průměrem školy velmi nízká. Koncentruje se do období 3. a 4. semestru bakalářského, resp. pětiletého magisterského studia, kdy pro studenty představuje největší problém složení alespoň tří bakalářských (souborných) zkoušek z celoškolsky povinných předmětů. Výsledky u oborových předmětů a především výsledky v navazujícím magisterském programu a u státních závěrečných zkoušek jsou výrazně lepší než celoškolský průměr. Studijní úspěšnost významně koreluje s požadavky, které museli studenti splnit při přijetí ke studiu na fakultu a daný obor studia.

3.11.2 Doktorské studijní programy

Tab. 3.12: Studijní neúspěšnost v doktorském studiu

Obor	Neplnění povinností	Ukončení na vlastní žádost	Celkem
ME	11	2	13
MP	8	2	10
H	-	1	1
ES	-	-	-
POL	-	1	1
Celkem	19	6	25

Vysvětlivky:

ME – Mezinárodní ekonomické vztahy

ES – Evropská studia

MP – Mezinárodní politické vztahy

POL – Politologie

H – Obchodní a mezinárodní
hospodářské právo

V roce 2002 bylo ukončeno studium 25 doktorandů, třem čtvrtinám pro neplnění studijních povinností (ve většině případů vypršela zákonná doba studia), jedna čtvrtina ukončila studium na vlastní žádost (většinou z rodinných důvodů). Za hlavní příčinu studijní neúspěšnosti lze považovat nezvládnutí intenzivní pracovní zátěže v běžném zaměstnání a požadavků doktorského programu.

3.12 Možnost studia handicapovaných uchazečů

Možnosti studia handicapovaných uchazečů jsou zajišťovány na úrovni celé školy, a to především technickým vybavením budov – bezbariérový přístup, možnost využívat ke komunikaci informační technologie atd. K řešení situace jednotlivých handicapovaných

studentů přistupuje fakulta individuálně s ohledem na charakter postižení. Smyslem je plná integrace do běžného studijního kolektivu.

3.13 Poskytování stipendia

Fakulta poskytuje stipendia na základě Stipendijního řádu fakulty v závislosti na stavu finančních prostředků ve stipendijním fondu FMV v daném kalendářním roce. Typy a rozsah vyplácených stipendií v akademickém roce 2001/02 a 2002/03 ukazuje následující tabulka. Za negativní jev lze považovat pokles celkového objemu tzv. prospěchových stipendií (snížení o 15 %) včetně snížení částek těchto stipendií. Zlepšení situace pro fakultu by mohla přinést na celoškolské úrovni projednávání změna metodiky generování zdrojů na stipendia, která by ve větší míře brala v úvahu nejen počet studentů fakulty, ale také dosahované studijní výsledky.

Tab. 3.13: Stipendia přiznaná v akademickém roce 2001/02 a 2002/03

I. Prospěchové stipendium:			
ROK 2001/2002		ROK 2002/2003	
VÝŠE STIPENDIA	POČET STUDENTU	VÝŠE STIPENDIA	POČET STUDENTU
1200,-	27	1000,-	23
700,-	67	600,-	80
400,-	60	300,-	57
CELKEM:	154		160
II. Mimořádné stipendium:			
ROK 2000/2001		ROK 2002/2003	
Podle čl. 4, odst. 1a)		Podle čl. 4, odst. 1a) */	
VÝŠE STIPENDIA	POČET STUDENTU	VÝŠE STIPENDIA	POČET STUDENTU
900,-	35	1000,-	30
Podle čl. 4, odst. 2d)		Podle čl. 4, odst. 2d)	
VÝŠE STIPENDIA	POČET STUDENTU	VÝŠE STIPENDIA	POČET STUDENTU
2.500,-	24	1.000,-	29
Podle čl. 4, odst. 3a)		Podle čl. 4, odst. 3a)	
VÝŠE STIPENDIA	POČET STUDENTU	VÝŠE STIPENDIA	POČET STUDENTU
2000,-	15	2000,-	2
Podle čl. 4, odst. 3b)		Podle čl. 4, odst. 3b)	
3000,-	6	3000,-	1
CELKEM:	80	CELKEM:	62
CELKEM:	234	CELKEM:	222

*/ Výše stipendia podle čl. 4, odst. 1 Stipendijního řádu FMV VŠE byla zvýšena z Kč 900,- na Kč 1.000,- měsíčně od 1. 9. 2002.

4. Informační a komunikační technologie

Vzhledem k přetrvávajícímu zastarávání značného počtu stávajících počítačů byla na fakultě stejně jako v předcházejících letech rozhodující část finančních prostředků soustředěna na obnovu počítačů.

Významnou změnou z hlediska metodiky rozdělování finančních prostředků na jednotlivé fakulty byla úprava koeficientu pro pedagogické pracovníky jazykových kateder na úroveň ostatních odborných kateder. I když tato úprava se celkem pochopitelně setkala s námitkami ostatních fakult, považujeme její schválení za správné. Navýšení prostředků pro FMV i tak umožnilo jen zčásti vyrovnat zaostávání ve vybavenosti.

Celkem bylo pro FMV v roce 2002 zakoupeno 27 nových počítačů (včetně 5 PC pro studijní referentky), což je nejvyšší počet v jednom roce v historii fakulty (pro srovnání v roce 2001 bylo pořízeno 23 počítačů). Nákup byl umožněn jednak výše uvedeným navýšením koeficientů, ale současně též snahou o maximální hospodárnost při nákupu (při víceméně jednotné konfiguraci bylo možno získat slevu při nákupu), jen velmi omezeně bylo pořizováno jiné počítačové vybavení.

Prakticky všechny nové počítače byly umístěny v lokalitě Žižkov, pouze jeden na Jižním Městě (JM) a jeden v budově VŠE ve Štěpánské ulici. Potřebu dokončit základní obměnu počítačů na JM, kam byla soustředěna většina nákupu v roce 2001, již nebylo možné řešit novými počítači. Využito bylo uvolnění většího počtu počítačů Pentium 200 z učeben, což urychlilo úplný přechod na Windows 98 i v této lokalitě. Kromě toho FMV získala ještě 3 ks počítačů AMD K6/350, 128 MB RAM z učeben na Žižkově, pro které fakulta dokoupila CD-ROM jednotky. Levně tak získala poměrně dobré počítače, které byly rozděleny mezi katedry na Žižkově tam, kde nebyl pořízen nový počítač.

Kromě výše zmiňované techniky zakoupila FMV v roce 2002 tři notebooky, které jsou určeny především pro použití při přednáškách v učebnách v kombinaci s data-projektory.

Již v roce 2001 se spolu s obnovou počítačů plánoval přechod na program *Lotus Notes*, který by měl nejen nahradit stávající poštovní program, ale současně výhledově umožnit i celou řadu dalších funkcí včetně sdílení a elektronického oběhu dokumentů a formulářů. Provoz Lotus Notes byl pilotně ověřen na Fakultě podnikohospodářské, ale vzhledem k pokračujícím nečekaným problémům při nákupu multilicence pro celou školu, byla realizace tohoto projektu odložena do roku 2003.

V průběhu roku 2002 bylo nabízeno několik školení, která zajišťovali jak pracovníci fakulty, tak pracovníci výpočetního centra. Je třeba si uvědomit, že školení jsou účelná jak pro zefektivnění práce, tak z hlediska školy (snížení nákladů na technickou podporu, odpadá velké množství servisních zásahů atd.), budou se proto muset stát běžnou součástí zvyšování kvalifikace akademických i administrativně technických pracovníků, kteří budou nuceni prokázat schopnost pracovat s informačními a komunikačními technologiemi tvořícími standard přijatý pro dané období.

5. Věda a výzkum

5.1 Vědeckovýzkumná činnost

Postavení České republiky v mezinárodních ekonomických vztazích a možnosti její efektivní integrace do nich budou v příštích letech ovlivňovat dva základní faktory: samotná hluboká proměna mezinárodních ekonomických vztahů a nadcházející vstup do Evropské unie.

Vstup České republiky do Evropské unie změní českou ekonomiku v několika směrech. Stane se součástí rozsáhlého ekonomického trhu a pro ekonomické subjekty působící na jejím území budou platit stejná pravidla, jaká platí pro všechny ekonomické subjekty působící na území všech států Evropské unie. Přestanou být uplatňována dočasná opatření ekonomické transformace vytvořená pro období přechodu od centrálního plánování k tržnímu hospodářství. Tato skutečnost bude mít klíčový význam pro konkurenceschopnost české ekonomiky. Ta byla až dosud založena do značné míry na využívání stejných faktorů jako v nově industrializovaných zemích. Vstup do EU znamená nutnost založit konkurenceschopnost české ekonomiky na kvalitativních faktorech – výzkumu a vývoji, kvalitním školství, efektivně fungující státní správě.

Předmětem výzkumu na FMV je dlouhodobě problematika vnějších ekonomických a politických vztahů ČR včetně právních otázek s těmito vztahy souvisejícími. V rámci této problematiky se vědecké aktivity pracovníků fakulty soustřeďují zejména na otázky integračních a globalizačních procesů a jejich dopadů na českou ekonomiku.

Pro naplňování výzkumných cílů na fakultě byl vytvořen Institut integrace ČR do evropské a světové ekonomiky, který je řešitelským a koordinačním pracovištěm výzkumného záměru „Ekonomické, právní a politické problémy integrace ČR do světové ekonomiky“. Jeho výzkum probíhá v rámci pěti dílčích tematických záměrů:

- Institucionální problémy vnějších ekonomických vztahů,
- Růst, strukturální změny a vnější vztahy české ekonomiky,
- Komparativní postavení ČR v mezinárodních ekonomických vztazích,
- Nové jevy a souvislosti v soudobém globalizačním procesu a jejich vliv na českou ekonomiku,
- Vývoj zahraniční politiky ČR.

Podrobně je vědecko-výzkumná aktivita tohoto pracoviště charakterizována v samostatné kapitole této výroční zprávy (10.1).

Výzkum realizovaný v rámci Výzkumného záměru doplňují na Fakultě mezinárodních vztahů organizačně a finančně výzkumy prováděné v rámci tří grantů Grantové agentury ČR (GA ČR) a tří projektů Interní grantové agentury VŠE (IGA VŠE).

Jedná se o:

- GA 402/02/1272 – Euroatlantický prostor
Řešitel: doc. Ing. Eva Cihelková, CSc.
- GA 402/02/1510 - Možnosti a omezení konvergence české ekonomiky k zemím silného ekonomického jádra
Řešitel: doc. Ing. Jiří Chlumský, CSc.
- GA 402/02/11546 – Přípravenost českých podnikatelských subjektů na vstup do EU
Řešitel: doc. Ing. Hana Machková, CSc.
- IG 022206 (IGA VŠE) – Udržitelný rozvoj cestovního ruchu – důležitý předpoklad rozvoje cestovního ruchu v rámci sjednocené Evropy
Řešitel: doc. Ing. Jarmila Indrová, CSc.

- IG 202012 (IGA VŠE) – Analýza současného stavu odborné jazykové přípravy na magisterském stupni VŠE a jiných společenskovedních fakult v ČR vzhledem k nezbytnosti interdisciplinární kompetence klíčových expertů ve strukturách EU a v dalších mezinárodních institucích
Řešitel: PhDr. Adriana Krásová
- IG 12022 (IGA VŠE) – Analýza negativního dopadu „západoevropského“ nacionalismu na proces rozšiřování EU
Řešitel: Ing. Pavlína Pecherová

Organizačně a ekonomicky je na Fakultu mezinárodních vztahů také začleněno Centrum evropských studií, které bylo zřízeno v souvislosti s přípravou České republiky na vstup do Evropské unie. Jde o vzdělávací, vědeckovýzkumné, poradenské a informační pracoviště interdisciplinárního charakteru, zabývající se problematikou evropské ekonomiky, politiky, práva, dějin, kultury a jazyků. Vědeckovýzkumné projekty realizované tímto centrem jsou podrobně popsány v samostatné kapitole (10.2). Díky partnerství Centra evropských studií s Konrad Adenauer Stiftung bylo možné finančně podpořit konání celé řady konferencí, publikační a další aktivity.

Další vědecko-výzkumné projekty řešené např. v rámci grantů Fondu rozvoje vysokých škol, grantů získaných u institucí správní správy či v podnikohospodářské sféře jsou podrobně popsány v kapitolách jednotlivých kateder (kap. 9).

5.2 **Publikační činnost**

Publikační aktivity pracovníků fakulty se ve srovnání s rokem 2001 zvýšily prakticky u všech sledovaných typů publikací s výjimkou překladatelské práce. Díky vedoucí Institutu integrace ČR do evropské a světové ekonomiky Ing. Klvačové byly v roce 2002 vydány také první tituly v rámci vědecké publikační řady nově založeného Nakladatelství Oeconomica VŠE, které zpracovali pracovníci fakulty (podrobnosti jsou uvedeny v kapitole 10.1).

Vysvětlivky k typům publikací v tabulce 5.1

- 1 – Knižní monografie
- 2 – Knižní monografie – učebnice
- 3 – Knižní monografie – příspěvek
- 4 – Příspěvek ve sborníku z konference s mezinárodní účastí
- 5 – Příspěvek ve sborníku z tuzemské konference
- 6 – Abstrakt příspěvku na konferenci publikovaný ve sborníku
- 7 – Skripta
- 8 – Článek v časopise – recenzovaný
- 9 – Článek v časopise – nerecenzovaný
- 10 – Článek v denním tisku
- 11 – Výzkumná zpráva – pro potřeby státní správy
- 12 – Výzkumná zpráva – oponovaná
- 13 – Výzkumná zpráva – report
- 14 – Sestavovatelské práce (monografie, sborník, číslo časopisu)
- 15 – Překladatelské práce
- 16 – Recenze
- 17 – Oponentský posudek
- 18 – Kvalifikační práce (doktorská, habilitační ...)
- 19 – Jiný druh publikace

Tab. 5.1 Přehled publikační činnosti FMV za rok 2002 podle typů publikací

Katedra	Typ publikace																			Celkem
	1	2	3	4	5	6	7	8	9	10	11	12	13	14	15	16	17	18	19	
KAJ	2	1	-	4	-	-	1	4	-	-	-	-	-	-	1	-	-	-	-	13
KCR	-	-	-	-	-	-	-	2	-	-	-	-	-	-	-	-	1	-	-	3
KMO	3	1	2	13	-	-	6	4	75	3	-	15	2	-	-	7	-	1	-	132
KNJ	-	3	-	7	-	-	-	5	-	-	-	-	-	-	-	-	-	-	-	15
KOP	-	2	13	-	-	-	3	-	1	-	-	1	-	-	1	-	-	-	-	21
KPOL	2	-	6	2	-	-	-	9	5	10	-	1	-	3	1	5	-	-	1	45
KPRA	2	-	-	3	-	-	3	2	11	-	-	-	-	4	-	-	-	-	3	28
KROJ	-	-	-	15	-	-	-	7	7	-	-	-	-	6	-	-	-	-	2	37
KRUJ	-	1	-	-	-	-	-	4	-	-	-	-	-	-	-	-	-	-	-	5
KSE	3	1	17	-	-	-	1	9	-	-	2	1	1	-	-	4	-	1	1	41
SMS JM	3	-	-	-	3	-	2	17	1	-	-	-	-	3	-	3	3	4	1	40
IČRE	-	-	2	2	-	-	-	-	-	-	1	2	-	-	-	-	-	-	-	7
Celkem	15	9	40	46	3	-	16	63	100	13	3	20	3	16	3	19	4	6	8	387

Vysvětlivky:

KAJ – Katedra anglického jazyka
 KCR – Katedra cestovního ruchu
 KMO – Katedra mezinárodního obchodu
 KNJ – Katedra německého jazyka
 KOP – Katedra obchodního podnikání
 KPOL – Katedra politikologie
 KPRA – Katedra práva a Katedra mezinárodního a evropského obchodního práva

KROJ – Katedra románských jazyků
 KRUJ – Katedra ruského jazyka
 KSE – Katedra světové ekonomiky
 SMS JM – Středisko mezinárodních studií Jana Masaryka
 IČRE – Institut integrace ČR do evropské a světové ekonomiky

6. Akademičtí pracovníci

Na katedrách a institutech Fakulty mezinárodních vztahů působilo v roce 2002 celkem 189 akademických pracovníků. Ve srovnání s rokem 2001 došlo k poklesu fyzického počtu pracovníků o 7, přepočteného počtu pracovníků o 2,4. Pokles fyzického počtu pracovníků byl spojen s upřednostněním akademických pracovníků zaměstnaných na plný úvazek. Z hlediska kvalifikační struktury byl největší podíl akademických pracovníků zařazen v kategorii odborný asistent (117 pracovníků). Na FMV působilo k 31. 12. 2002 celkem 12 profesorů a 35 docentů. O celkových počtech a působení na katedrách či dalších organizačních složkách fakulty informují následující tabulky.

Tab 6.1: Celkový a přepočtený počet pracovníků – podle kateder (stav k 31. 12. 2002)

Katedra	Fyzický počet	Průměrný přepočtený počet
KAJ	35	33,6
KCR	6	6,0
KMEOP	3	1,23
KMO	17	16,3
KNJ	20	19,74
KOP	14	11,29
KPOL	9	9,0
KPRA	17	13,1
KRUJ	5	4,1
KROJ	20	19,04
KSE	15	12,45
SMS JM	16	9,94
IČRE	12	10,43
Celkem	177	155,79

Vysvětlivky:

KAJ – Katedra anglického jazyka
 KCR – Katedra cestovního ruchu
 KMO – Katedra mezinárodního obchodu
 KNJ – Katedra německého jazyka
 KOP – Katedra obchodního podnikání
 KPOL – Katedra politologie
 KPRA – Katedra práva

KMEOP – Katedra mezinárodního a evropského práva
 KROJ – Katedra románských jazyků
 KRUJ – Katedra ruského jazyka
 KSE – Katedra světové ekonomiky
 SMS JM – Středisko mezinárodních studií Jana Masaryka
 IČRE – Institut integrace ČR do evropské a světové ekonomiky

**Tab 6.2: Kvalifikační struktura akademických pracovníků
(stav k 31. 12. 2002)**

	Počet pracovníků	% z celkového počtu
Profesor	12	6,4
Docent	35	18,6
Odborný asistent	117	61,9
Asistent	8	4,2
Lektor	5	2,6
Vědecký pracovník	12	6,3
FMV celkem	189	100,0

Tab. 6.3: Věková struktura akademických pracovníků

	Počet pracovníků dané kategorie					
	Do 28 let	28-38 let	38-48 let	48-58 let	58-68 let	68 a více
Profesor	0	0	1	2	5	4
Docent	0	0	7	12	8	8
Odborný asistent	4	19	41	42	8	3
Asistent	4	4	0	0	0	0
Lektor	2	2	1	0	0	0
Vědecký pracovník	1	3	0	0	1	7

7. Mezinárodní spolupráce ve vzdělávání

Fakulta mezinárodních vztahů vycházela při realizaci zahraničních styků z celoškolských priorit včetně dalšího zkvalitňování oboustranně výhodné spolupráce s partnerskými školami (PIM, CEMS, APSIA apod.). Zvláštní pozornost je věnována vysokým školám v členských státech EU s ohledem na předpokládaný vstup České republiky v roce 2004.

Za významný úspěch v oblasti zahraničních vztahů lze považovat již sedmé prodloužení projektu „Programme Leading to a M.A. Degree in Economics of International Trade and European Integration“, financovaného EU. Výuka tohoto programu je roční: 2 trimestry probíhají na zahraniční univerzitě a 3. trimestr na VŠE v Praze. Studium je doplněno zpracováním disertační práce na téma z mezinárodního obchodu či evropské integrace. Program probíhá ve spolupráci s následujícími univerzitami – Staffordshire University - Stoke on Trent, University Antwerpen – RUCA, Free University of Brussels, Universidad de Cantabria - Santander a Università degli Studi di Bari. V roce 2001 byla do projektu začleněna francouzská Université Lille a od akademického roku 2002/2003 se zvýšil počet míst vyčleněných pro studenty VŠE na osm.

Skladba studovaných předmětů je dána (pouze 2 předměty jsou volitelné, student si z těchto dvou předmětů – EU Transport Policy, The Politics of EEI – volí jeden). Vyučované předměty mají vazbu na mezinárodní obchod – např. International Trade: Theory and Policy,

International Economic Organizations, International Finance atd. - či na evropskou integraci – např. Economics of European Integration, EU Law and Regulations, EU Labour Market and Social Policy atd. Kromě toho studenti v prvním trimestru studují ekonomický základ – Advanced Macroeconomics, Advanced Microeconomics and Econometrics. Již sto studentů VŠE absolvovalo toto roční specializované studium na partnerských západoevropských univerzitách společně se svými kolegy ze šesti univerzit EU. Studijní kolektiv má v průměru 20 až 25 posluchačů.

Důležitou zahraniční akcí FMV v listopadu 2002 bylo zasedání direktoria programu „MA International Trade and European Integration“ a slavnostní promoce studentů MA akademického roku 2001/2002, která se uskutečnila na VŠE po sedmi letech. Projektu se účastnili posluchači reprezentující celkem sedm národností. V Praze byli přivítáni nejen promující studenti a jejich rodinní příslušníci a přátelé, ale také absolventi programu z minulých let. Při této příležitosti tak měli možnost se znovu setkat a utužit vzájemné přátelské vztahy absolventi, profesori, garanti a administrativní pracovníci programu společně s představiteli hostující univerzity. Promoce se uskutečnila pod záštitou prorektorky pro zahraniční vztahy a public relations doc. Ing. Bronislavy Hořejší, CSc. a za účasti děkana a proděkanů Fakulty mezinárodních vztahů. O současné situaci v přípravě ČR na vstup do EU přednesl přednášku prof. Ing. Jaroslav Jakš, DrSc.

FMV pokračuje také ve spolupráci s francouzskými univerzitami. V rámci projektu zaměřeného na zvyšování kvalifikace pedagogů FMV byly v roce 2002 realizovány studijní pobyty na Université de Nice – Sophia Antipolis, IAE de Paris, Université Paris I - Panthéon – Sorbonne a Université Jean Moulin, Lyon.

Od roku 1995 je VŠE – Fakulta mezinárodních vztahů jako jediná vysoká škola z České republiky aktivním členem v organizaci „Diplomatic Academies and Institutes of International Relations“ sídlící ve Vídni a sdružující univerzity a diplomatické akademie ze sedmdesáti zemí světa.

Fakulta byla jedním z iniciátorů vytvoření Asociace středo- a východoevropských zemí pro mezinárodní studia – CEEISA s ústředím v Praze na VŠE. Prezidentkou se stala v roce 1999 na tříleté období doc. PhDr. Zuzana Lehmannová, CSc. V roce 2002 byla jmenovaná opět zvolena prezidentkou CEEISA na druhé funkční období.

Z nových aktivit FMV VŠE je třeba zmínit spolupráci s „Dublin Institute of Technology“, druhou nejvýznamnější vysokou školou v Irské republice. Irskou stranu v jednáních reprezentuje:

- prof. Frank Mc Mahon, prorektor, externí člen Vědecké rady FMV
- prof. Paul O’Sullivan, děkan, Faculty of Business
- prof. Patrick O’Neill, Head of School for Retail and Service

Dosavadní spolupráce a výhledová kooperace je zaměřena na přípravu nového curricula v oblasti retailingu, krátkodobé vzájemné pobyty pedagogů a přípravy společných odborných publikací.

V roce 2002 byla navázána spolupráce s restrukturalizovanou Faculty of Tourism and Food, D.I.T. Partnerem FMV v přípravě společných projektů je prof. Joseph Ruddy, proděkan fakulty a vedoucí School of Hospitality Management and Tourism, D.I.T. Dublin.

V zimním semestru akademického roku 2002/2003 zahájila FMV kooperaci s John Marshal Law School, Chicago. Konkrétním vyústěním odborných kontaktů byl přednáškový cyklus prof. Michaela P. Senga.

Dvoustranná spolupráce FMV se zahraničím:

- **Belgie**
 - University Antwerpen – RUCA
 - Free University, Brussels
- **Francie**
 - Université Lille
 - Université de Nice – Sophia Antipolis
 - Université Paris I-Panthéon – Sorbonne
 - Université Jean Moulin, Lyon 3
 - ESCP - EAP
 - Audencia Nantes
- **Irsko**
 - Institut of Technology, Dublin
- **Itálie**
 - Università degli Studi di Bari
- **Německo**
 - Hochschule für Wirtschaft und Technik, Dresden
- **Nizozemsko**
 - The Hotelschool Haag
- **Rusko**
 - Moskevský státní ústav mezinárodních vztahů, Moskva
- **Španělsko**
 - Universidad de Cantabria, Santander
 - Universidad de Granada
- **Uzbekistan**
 - Uzbekká univerzita mezinárodních vztahů a obchodu
- **Velká Británie**
 - Staffordshire University, Stoke-on-Trent
 - Metropolitan University, Manchester
 - University of Westminster, London

Nově od roku 2002:

- **Německo**
 - Universita Siegen

Další partnerské školy:

- **ČLR**
 - Renmin University, Eastern Europe and Central Asia Studies Institute, Beijing
 - Foreign Affairs College, Beijing
- **Francie**
 - Université Aix-en-Provence
 - Ecole Supérieure de Commerce, Dijon
 - Obchodní komora – Région Centre, Université Orléans
- **Irsko**
 - University of Limerick
- **Itálie**
 - Università Bologna
- **Kypr**
 - College of Tourism & Hotel Management, Nicosia
- **Polsko**
 - Institut mezinárodních vztahů při Varšavské univerzitě
- **Rakousko**
 - Diplomatiche Akademie, Wien
- **USA**
 - Georgetown University, Edmund Walsh School of Foreign Service, Institute for Study of Diplomacy, Washington
 - Rochester Institute of Technology, Rochester
 - Hospitality & Service Management, College of Applied Science and Technology, New York
 - University of Denver, School of International Studies, Denver
 - University of Pittsburg, Graduate School of Public and International Affairs

- John Marshall Law School, Chicago
- Tufts University, The Fletcher School of Law & Diplomacy, Madfor, Maryland
- **Velká Británie**
 - University of Surrey – St. Mary
 - Thames Valey University, London

Podrobný přehled zahraničních cest pracovníků kateder za rok 2002 uvádí následující tabulka.

Tab. 7. 1: Počet zahraničních výjezdů v roce 2002 podle jednotlivých kateder

Katedra	Počet výjezdů
KAJ	11
KCR	3
KMO	22
KNJ	4
KOP	2
KPOL	12
KPRA+KMEOP	7
KROJ	6
KRUJ	1
KSE	19
SMS JM	35
IČRE	14
C E L K E M	136

Vysvětlivky:

KAJ – Katedra anglického jazyka
 KCR – Katedra cestovního ruchu
 KMO – Katedra mezinárodního obchodu
 KNJ – Katedra německého jazyka
 KOP – Katedra obchodního podnikání
 KPOL – Katedra politologie
 KPRA – Katedra práva
 KMEOP – Katedra mezinárodního a evropského práva

KROJ – Katedra románských jazyků
 KRUJ – Katedra ruského jazyka
 KSE – Katedra světové ekonomiky
 SMS JM – Středisko mezinárodních studií Jana Masaryka
 IČRE – Institut integrace ČR do evropské a světové ekonomiky

8. Rozvojové a transformační projekty

V roce 2002 získala Fakulta mezinárodních vztahů od MŠMT zdroje na uskutečnění tří rozvojových a transformačních projektů:

- Projekt **Mezinárodní obchod** (evidenční číslo 70)

V rámci Programu rozvoje bakalářských studijních programů jako výrazu podpory realizace Boloňské deklarace bylo navrženo zvýšení počtu přijímaných studentů na bakalářský studijní program Fakulty mezinárodních vztahů – Mezinárodní obchod, a to na 650 studentů. Na základě přijímacího řízení byli přijati 662 uchazeči. V souladu se schváleným způsobem financování rozvojových projektů na VŠE bylo rozhodnuto použít finanční prostředky k posílení mezd kateder včetně úhrady sociálního a zdravotního pojištění. Částka přidělená fakultě ve výši 3.504.000,- Kč na stávající studenty byla rozdělena mezi všechny katedry fakulty podle jejich podílu na výuce a byla vyčerpána v plném rozsahu.

- Projekt **Program zvyšování odborné a pedagogické úrovně akademických pracovníků** (evidenční číslo 61)

Projekt byl orientován na zpracování habilitačních prací a vědeckých publikací nutných k zahájení profesorských a habilitačních řízení. Do projektu bylo zařazeno osm akademických pracovníků:

Příprava habilitačního řízení:

PhDr. Lenka Adamcová, CSc.

JUDr. Miluše Kalinová, Ph.D.

Ing. Vladimíra Khelerová, CSc.

JUDr. Jana Reschová, CSc.

Ing. Miroslava Zamykalová, CSc.

Příprava profesorského řízení:

doc. JUDr. Martin Boháček, CSc.

doc. Ing. Hana Machková, CSc.

doc. JUDr. Michal Spirit, Ph.D.

- Projekt **Program zvyšování odborné a pedagogické úrovně akademických pracovníků** (evidenční číslo 15).

Projekt (pokračující z roku 2001) byl orientován na zpracování habilitačních prací a vědeckých publikací nutných k zahájení profesorských a habilitačních řízení. Do projektu bylo zařazeno pět akademických pracovníků:

Příprava habilitačního řízení:

JUDr. Milena Soušková, Ph.D.

Příprava profesorského řízení:

doc. Ing. Eva Cihelková, CSc.

doc. Ing. František Drožen, CSc.

doc. Ing. Václav Kubišta, CSc.

doc. Ing. Zuzana Lehmannová, CSc.

Již na podzim roku 2002 proběhlo úspěšně na VŠE profesorské řízení doc. Ing. Zuzany Lehmannové, CSc. a materiály byly postoupeny MŠMT ČR. Další habilitační a profesorská řízení budou podle plánu jednání vědecké rady fakulty zahájena v průběhu roku 2003.

9. Zprávy o činnosti kateder

9.1 Katedra anglického jazyka

Studijní a pedagogická činnost

S velkým zájmem se setkala nově akreditovaná vedlejší specializace Anglo-americká studia, kterou KAJ garantuje. První absolventi již zdárně složili státní zkoušku. V rámci této vedlejší specializace byl připraven k akreditaci nový předmět AJ_457 Britská civilizace. S jeho otevřením pro studenty katedra počítá v akademickém roce 2003/4.

Nově byl zaveden předmět AJ 460 Odborný písemný projev, který v současné době připravuje též studenty CEMS na písemnou část CEMS zkoušky z angličtiny (vyučující PhDr. Z. Pošvicová). PhDr. Pošvicová v současné době připravuje pro studenty CEMS speciální předmět, který má katedra v úmyslu přihlásit k akreditaci CEMS. Úspěšná akreditace by znamenala, že vysoká odborná úroveň předmětu a závěrečná zkouška splňují požadavky CEMS a absolventi by již nemuseli skládat další CEMS zkoušku z angličtiny.

Velmi úspěšně proběhl kurz pro učitele VŠE, kteří vyučují v angličtině v rámci mezinárodních programů (kurz vedly PhDr. A. Krásová a PhDr. Z. Pošvicová).

Věda a výzkum

Byl podán grant do Fondu rozvoje vysokých škol (Anglo-americká studia, PhDr.A. Krásová, PhDr. Ing. R. Chalupský).

Interní grantovou agenturou byl přijat grant Výuka anglického jazyka na magisterských stupních společenských věd v České republice (PhDr. A. Krásová, PhDr. J. Poláková, PhDr. Z. Pošvicová).

V anglické sekci mezinárodní konference „Odborný jazyk v procesu evropské integrace“ (7.-8. 2. 2002) předneslo šest členů katedry hodnotné referáty (M. Bočánková, H. Čapková, R. Chalupský, I. Quigley, J. Woodall, Z. Míšková).

KAJ zorganizovala konferenci „What Kind of Europe Do We Want“ za účasti velvyslanců Velké Británie, Dánska, Německa a Irska (12.11.2002).

Doc. PhDr. M. Bočánková, CSc. je mimo vědecké rady FMV dále členkou sboru expertů při CES VŠE, členkou CEMS Interfaculty Group Languages a členkou koordinační komise ČR pro ustálení daňové terminologie v rámci EU.

PhDr. A. Krásová působí jako zástupce ředitelky CES a aktivně se podílí na přípravě akcí Centra.

PhDr. H. Čapková a PhDr. E. Housková jsou členkami Asociace učitelů angličtiny.

PhDr.Z. Pošvicová a PhDr. Ing. R. Chalupský jsou členy Evropské asociace amerických studií.

Zahraniční styky

Účast na zahraničních konferencích:

PhDr. Z. Pošvicová a PhDr. Ing. R. Chalupský, březen 2002, konference Evropské asociace amerických studií, Bordeaux, Francie

PhDr. A. Krásová a PhDr. Ing. R. Chalupský, květen 2002, konference Evropské asociace amerických studií, Athény, Řecko

Studijní pobyty a stáže:

PhDr. A. Krásová, PhDr. Ing. R. Chalupský, říjen 2002, studijní pobyt na Sorboně, Francie, spolupráce na vedlejší specializaci anglo-americká studia

Pedagogické aktivity v zahraničí:

PhDr. J. Poláková, PhDr. Ing. R. Chalupský, 6.4.-21.4. 2002, přednášky o dějinách a kultuře ČR a o VŠE pro studenty a učitele Randolph-Macon Woman's College

Zapojení zahraničních pedagogů do výuky:

Na KAJ působí 8 zahraničních lektorů z Velké Británie, Irska a USA. KAJ má dlouholetou smlouvu s Randolph-Macon Woman's College, která na KAJ vysílá každoročně jednu až dvě absolventky. Kromě toho vyučuje na katedře dlouhodobě pět zahraničních pedagogů s mnohaletou praxí na různých evropských univerzitách.

Přínos výjezdů jednotlivých pracovníků do zahraničí:

- a) výměna zkušeností se zahraničními kolegy
- b) srovnání studijních programů na různých zahraničních univerzitách
- c) nové podněty pro tvorbu a inovaci předmětů vhodných pro naše studenty
- d) nové zdroje odborné literatury
- e) navázání osobních kontaktů se zahraničními kolegy
- f) sledování nejnovějších trendů výuky na významných evropských a amerických univerzitách.

Zvyšování kvalifikace pracovníků

Mgr. M. Žirovnická dokončila doktorské studium na FFÚ VŠE v oboru: Didaktika výuky ekonomických předmětů.

Učitelé KAJ, kteří studují doktorské studijní programy:

PhDr. J. Horáková – FMV, obor: Politologie

PhDr. H. Čapková - FMV, obor: Mezinárodní ekonomické vztahy

PhDr. A. Krásová - FMV, obor: Evropská studia

Jiné významné aktivity katedry

V r. 2002 vyšla nová učebnice ekonomické angličtiny pro povinné kurzy na VŠE:

H. Čapková a kol. : English for Economists, EKOPRESS, ISBN 80-86-11-9-52-1

PhDr. Z. Míšková přednáší v kurzu CEMS pro Katedru cestovního ruchu.

Učitelé katedry spolupracují s Centrem doktorandských a manažerských studií (přijímací zkoušky na doktorské studium), s CESP (přednášky PhDr. Ing. R. Chalupského z kulturních dějin ČR), s Bankovním institutem a s Controlling Institute (PhDr. A. Krásová).

9.2 Katedra cestovního ruchu

Studijní a pedagogická činnost

Katedra cestovního ruchu v roce 2002 pokračovala v dalším zkvalitňování a inovaci obsahu jednotlivých vyučovaných kurzů. Ve vlastní výuce v jednotlivých kurzech lze pozorovat prohlubování týmové práce studentů (kurzy CR_405, CR_407, CR_504, CR_505, CR_506, CR_515) a posílení mezinárodních aspektů ve výuce. Menší skupiny v rámci seminářů a cvičení umožňují individuální práci se studenty. Značné zkušenosti získala katedra s využíváním případových studií a business games pro simulaci skutečných případů z hospodářské praxe včetně používání výukových videokazet a CD. Veřejné prezentace kolektivních seminářních prací za účasti odborníků z hospodářské praxe proběhly v kurzu CR_514 Speciální seminář (vedoucí PhDr. Jarmila Netková, v zimním semestru se do vedení týmu zapojila i Ing. Lenka Mlejnková). V rámci tohoto kurzu byl v průběhu celého akademického roku prováděn marketingový výzkum v městské památkové rezervaci Kutná Hora. V kurzu CR_516 Informační a rezervační technologie v cestovním ruchu a hotelnictví (vyučující Ing. Martin Vaško) pokračovala spolupráce se společnostmi Galileo, DUST a Bedy, a.s. Zástupci praxe se pravidelně zúčastňovali i státních závěrečných zkoušek na hlavní a vedlejší specializaci Cestovní ruch.

Katedra cestovního ruchu ve spolupráci s katedrou angličtiny zajišťovala kurz CR_661 TOURISM uskutečňovaný v rámci programu CEMS, kterého se účastnili i zahraniční studenti vyslaní na VŠE Praha. Garantem tohoto kurzu je Ing. Zdenka Petřů, která se podílela i na zajištění úvodního seznamovacího semináře pro účastníky programu CEMS na VŠE Praha.

Ke zkvalitnění výuky přispělo i vydání dvou nových skript: Malá V. a kolektiv: Základy cestovního ruchu a Vaško M. : Cestovní ruch a regionální rozvoj.

Katedra cestovního ruchu se pravidelně na svých zasedáních zabývala výsledky studentských anket. Poznatky z anket sloužily k inovacím v jednotlivých kurzech i k úpravám používaných výukových metod. Studenti měli možnost sdělovat své připomínky garantům kurzů i vedoucí katedry.

Za velký úspěch lze považovat to, že po dvouleté přípravě s využitím grantu FRVŠ byl na MŠMT ČR akreditován nový bakalářský studijní obor „Cestovní ruch a regionální rozvoj“. Otevřením bakalářského studijního oboru s možností pokračování ve specializované výuce na magisterském stupni studia v rámci hlavní specializace se vytvořily předpoklady pro celoživotní vzdělávání v oblasti cestovního ruchu.

Věda a výzkum

Výzkumná činnost na katedře cestovního ruchu se v roce 2002 zaměřila jak na pomoc hospodářské praxi, tak i na vlastní výzkumnou činnost. Příznačné pro vědeckou práci katedry je soustavné zapojování studentů, a to jak v rámci speciálních seminářů, tak i prostřednictvím diplomových či doktorských prací. Z projektů pro praxi lze jmenovat např. Marketingovou analýzu podmínek cestovního ruchu v městské památkové rezervaci Kutná hora, nebo Marketingovou analýzu možností rozvoje cestovního ruchu v Královské oboře Stromovka. Tyto projekty byly řešeny se studenty specializace Cestovní ruch v rámci výuky.

Většina členů katedry (Indrová, Mlejnková, Petřů, Vaško) se zapojila do fakultního výzkumného úkolu „Ekonomické, právní a politické problémy integrace ČR do světové ekonomiky“ samostatnou studií „Vývojové trendy evropského cestovního ruchu a jejich projevy v cestovním ruchu České republiky“. Práce byla úspěšně obhájena.

Byla zahájena práce v projektu IGA „Udržitelný rozvoj cestovního ruchu – důležitý předpoklad rozvoje cestovního ruchu v rámci sjednocené Evropy“, hlavní řešitel doc. Ing. Jarmila Indrová, CSc., členové řešitelského týmu doc. Ing. Vlasta Malá, CSc., Ing. Zdenka Petřů.

Aktivní účast na tuzemských konferencích a seminářích:

Ing. Martin Vaško - konference Cestovní ruch na prahu 3. tisíciletí,

Ing. Martin Vaško, Ing. Lenka Mlejnková, PhDr. Jarmila Netková - konference Cestovní ruch a regionální rozvoj,

doc. Ing. Jarmila Indrová, CSc., Ing. Zdenka Petřů – Konference NFHR ČR ke vzdělávání v oblasti cestovního ruchu.

Zapojení ve vědeckých radách a odborných orgánech a organizacích:

Pracovníci katedry úzce spolupracují s hospodářskou praxí i se školami všech typů s výukou cestovního ruchu. Lze jmenovat alespoň nejdůležitější z nich: MMR ČR, MŠMT ČR, ČCCR, KČT, PIS, Sdružení historických sídel Čech Moravy a Slezska, Sdružení podnikatelů v pohostinství a cestovním ruchu, Sdružení lázeňských míst, Státní ústav památkové péče a ochrany přírody Praha, hotely, cestovní kanceláře, informační centra a další.

Oceněné studentské práce v rámci soutěže ESOP:

Oceněné diplomové práce: Tomáš Dvořák: Dny evropského dědictví – podpora cestovního ruchu v České republice, vedoucí práce PhDr. Jarmila Netková.

Oceněné seminární práce:

kolektiv studentů kurzu CR_407 Památky a cestovní ruch, práce „Marketingová analýza možností rozvoje cestovního ruchu v Královské oboře Stromovka“, vedoucí kurzu PhDr. Jarmila Netková,

kolektiv studentů kurzu CR_509 Ekonomika lázeňství, práce "Průzkum spokojenosti a spotřebního chování klientů lázní Poděbrady, a. s. ", vedoucí kurzu Ing. Lenka Mlejnková.

Díky spolupráci katedry cestovního ruchu s časopisem COT business, byly v tomto časopise, určeném pro odbornou veřejnost publikovány části vybraných diplomových prací studentů.

Zahraniční styky

Katedra cestovního ruchu v roce 2002 prohlubovala spolupráci se zahraničními universitami s výukou cestovního ruchu. Spolupráce se soustředila především na přípravu nového bakalářského studijního oboru.

Ing. Zdenka Petřů pracovala v CENu /Comité Européen de Normalisation/ v pracovní komisi Study Languages Tours. V průběhu roku 2002 se účastnila pracovních setkání, kde se aktivně podílela na diskusi k sjednocování terminologie v oblasti cestovního ruchu. Výsledky práce komise budou publikovány v České republice a jsou bezprostředně využívány jak v pedagogické, tak i vědecké práci katedry.

Zvyšování kvalifikace pracovníků

Pracovníci katedry průběžně prohlubovali své pracovní dovednosti v oblasti využívání výpočetní techniky a zdokonalovali své jazykové schopnosti. V rámci doktorského studia úspěšně ukončili studium 3 externí doktorandi a získali titul PhD.

Jiné významné aktivity katedry

Pokračovala spolupráce s hospodářskou praxí při tvorbě a oponentování důležitých materiálů pro oblast cestovního ruchu. Lze jmenovat např. Analýzu legislativy EU v oblasti cestovního ruchu pro MMR ČR (Ing. Petřů), práce na inovaci Klasifikace ubytovacích zařízení, spolupráce s ČSÚ (Ing. Mlejnková, doc. Indrová), odborné recenze a posudky na učebnice, projekty FRVŠ, nové studijní programy (Ing. Petřů, doc. Indrová), příprava a práce v meziresortní komisi pro cestovní ruch MMR ČR a MŽP (PhDr. Jarmila Netková) apod.

Na základě úspěšné série besed spojených s promítáním diapozitivů se zajímavých destinací cestovního ruchu, které proběhly v roce 2001, pokračovala Katedra cestovního ruchu s touto aktivitou i v roce 2002. Ve spolupráci s internetovým časopisem o nezávislém cestování TREKnet se uskutečnily dvě besedy – Argentina a Afghánistán 2002.

Dobrá práce se studenty se projevuje i ve společensky prospěšné činnosti katedry, která již druhým rokem, společně se studenty hlavní a vedlejší specializace Cestovní ruch, sponzoruje v pražské ZOO Orla Kejklíře. Solidaritu s organizacemi, které byly postiženy povodněmi projevila Katedra cestovního ruchu společně se svými studenty zasláním peněžního příspěvku na povodňové konto ZOO, povodňové konto „Člověk v tísni“, kam byla zaslána peněžní částka, kterou získali studenti kurzu CR_509 za ocenění seminární práce v rámci soutěže ESOP a povodňové konto „Stromovka“, kam byla zaslána peněžní částka, kterou získali studenti kurzu CR_407 za ocenění seminární práce v rámci soutěže ESOP zvýšená o příspěvky studentů.

9.3 Katedra mezinárodního obchodu

Studijní a pedagogická činnost

V roce 2002 se KMO zaměřila zejména na modernizaci forem a obsahu výuky v některých povinných předmětech. Modernizace forem výuky spočívala v přípravě nových či inovaci stávajících případových studií pro cvičení a nově zpracovaných prezentací přednášek, které umožňují využívat moderní didaktickou techniku. KMO klade důraz i na posílení praktické orientace svých předmětů a sledování nových trendů. Proto se do výuky stále více zapojují i odborníci z praxe, např. náměstek ministra průmyslu a obchodu Ing. Vladimír Petříček, ředitel agentury MPO CzechTrade Ing. Martin Tlapa a vrcholoví manažeři firem: generální ředitel firmy L'Oréal ČR Helmut Fabry, Ing. Tomáš Kravka z agentury pro výzkum trhu GfK, generální ředitel reklamní agentury EuroRSCG Gilles Bérourard a generální ředitel Opavia – Lu Thierry Zurcher i další odborníci.

Pozitivním trendem bylo zvýšení počtu studentů vedlejší specializace Zahraniční obchod. Vedlejší specializace byla v roce 2002 překreditována. Cílem nového pojetí bylo lepší přizpůsobení obsahu vedlejší specializace potřebám praxe a profilu absolventa. V současné době jsou více kreditově dotovány aplikované předměty a studentská anketa jasně prokázala, že studenti toto nové pojetí vítají.

Učitelé katedry jsou dobře jazykově vybaveni, a proto zajišťují i výuku řady předmětů v cizích jazycích v rámci mezinárodních programů CEMS, CESP a M.A. Economics of International Trade and European Integration. Do cizojazyčné výuky se pravidelně zapojují

doc. Ing. Jana Nagyová, CSc., Ing. Jaroslav Halík, PhD., doc. Ing. Anna Klosová, CSc. a Ing. Josef Malý.

Věda a výzkum

Většina učitelů KMO byla v roce 2002 zapojena do zpracování výzkumného záměru FMV. Koordinaci výzkumného záměru zajišťuje doc. Ing. Eva Černošková, CSc.

V roce 2002 realizoval tým učitelů KMO první rok výzkumného projektu GAČR „Připravenost českých podnikatelských subjektů na vstup do EU“, jehož řešiteli jsou tři učitelé KMO a dva zástupci Fakulty statistiky a informatiky.

Doc. Ing. Hana Machková, CSc. a Ing. Miroslava Zamykalová, CSc. se staly členy mezinárodního výzkumného týmu PGV při universitě Pierre Mendès v Grenoblu.

KMO zorganizovala v květnu 2002 mezinárodní vědecký seminář na téma „Připravenost českých podnikatelských subjektů na vstup do EU“ a vydala s podporou Konrad Adenauer Stiftung sborník, do kterého přispělo celkem šest učitelů KMO.

Velký důraz klade KMO na vedení interních doktorandů. V roce 2002 měla KMO celkem 10 interních doktorandů, z nichž dva jsou zahraničními studenty, a 27 doktorandů externích. Na KMO působí celkem 9 školitelů. U tří doktorandů proběhla malá obhajoba a připravovali se na řádné zakončení studia. V roce 2002 zorganizovala KMO poprvé tzv. Den doktorandů KMO, na kterém všichni interní doktorandi prezentovali výsledky své práce a byly jim uloženy konkrétní úkoly pro další období.

Členové KMO vyvíjeli v roce 2002 rozsáhlé publikační aktivity a publikovali celkem 132 titulů (3 monografie, 6 skript, 13 příspěvků ve sborníku s mezinárodní účastí atp). Zejména je třeba pozitivně hodnotit zvýšení publikační činnosti u mladých učitelů KMO i některých studentů doktorského studijního programu.

Úspěchem bylo získání Ceny za prestižní publikaci VŠE, kterou získal kolektiv učitelů KMO za publikaci vydanou nakladatelstvím Grada Publishing, a.s. pod názvem Mezinárodní obchod a marketing.

Učitelé KMO se aktivně účastnili vědeckých konferencí a seminářů, a to jak v ČR (např. vedení odborné sekce na Konferenci o rozvoji obchodu – doc. Machková, vystoupení v rámci sekce Ing. Zamykalová, Ing. Lukáš – vystoupení na mezinárodní konferenci Teorie a metodologie evaluací operačních programů EU), tak i v zahraničí. Konference Slovensko v MO se zúčastnili doc. Nagyová, doc. Sato, Ing. Lukáš a Ing. Zamykalová, která se zúčastnila i mezinárodní konference sítě PVG v Banské Bystrici. Doc. Kalínská participovala na tzv. Summer Institute 2002 ve švédském Eksjö – European Youth Centre a doc. Černošková se zúčastnila konference v Kuopiu ve Finsku. Doc. Kubišta se zúčastnil konference o šestém rámcovém programu EU v Bruselu, atp.

Katedra mezinárodního obchodu má zastoupení ve vědecké radě VŠE (prof. Ing. Tibor Jirges, CSc. a doc. Ing. Hana Machková, CSc.) i ve vědecké radě FMV (doc. Ing. Eva Černošková, CSc., doc. Ing. Václav Kubišta, CSc. a doc. Ing. Hana Machková, CSc.).

Zahraníční styky

KMO navázala velice dobrou spolupráci s katedrou mezinárodního obchodu při Ekonomické univerzitě v Bratislavě. V rámci této spolupráce se rozvíjí jak vědecko-výzkumná činnost a vzájemná účast na konferencích, tak i první spolupráce v oblasti pedagogické. Dále působí někteří učitelé KMO jako hostující profesori, zejména na

francouzských universitách v rámci projektu Socrates EU a jsou aktivními členy IFMG (Inter-Faculty Marketing Group) v rámci CEMS.

Zvyšování kvalifikace pracovníků

V roce 2002 ukončil habilitační řízení a byl jmenován docentem v oboru Mezinárodní obchod doc. Ing. Alexej Sato, CSc., který úspěšně obhájil habilitační práci na téma Aktuální problémy celní politiky v České republice.

Ing. Zdeněk Lukáš obhájil doktorskou disertační práci Hospodářská a měnová unie – vybrané aspekty, a získal titul PhD.

V rámci kvalifikačního růstu čerpali studijní volno v roce 2002 tři učitelé KMO, kteří se připravovali na profesorské či docentské řízení v rámci rozvojového projektu MŠMT. Jednalo se o doc. Ing. Václava Kubištu, CSc., doc. Ing. Hanu Machkovou, CSc. a Ing. Miroslavu Zamykalovou, CSc. V rámci studijního volna tito učitelé KMO zpracovali a odevzdali monografie Služby v mezinárodním obchodě, Mezinárodní marketing a Mezinárodní obchodní jednání.

9.4 Katedra německého jazyka

Studijní a pedagogická činnost

V roce 2002 byly Katedrou německého jazyka nově akreditovány kurzy NJ_ 520 Komparace politických systémů, NJ_445 Reálie Německa, NJ_446 Reálie Rakouska a Švýcarska a NJ_ 447 Interkulturní komunikace v managementu.

Dále byla zahájena práce na podstatné inovaci základních kurzů NJ_ 301, NJ_ 102 a NJ_ 437.

Připravuje se rovněž akreditace nového kurz NJ_408 Němčina v politologii.

Od září 2002 je otevřena nová vedlejší specializace „Studia zemí německé jazykové oblasti“, o kterou je velký zájem.

S výjimkou základních kurzů jde u nově akreditovaných předmětů o kurzy zprostředkovávající nejen odborný jazyk dané oblasti (jsou vedeny v němčině), ale především odborné znalosti.

Věda a výzkum

Do Grantové agentury České republiky byl podán grant „Verben der Größenveränderung im Wirtschaftsdeutsch“ (řešitel V.Höppnerová).

Na konferenci „Odborný jazyk v procesu evropské integrace“ na VŠE přednesli referáty tito učitelé katedry:

V.Höppnerová – „Das wirtschaftliche Auf und Ab im Spiegel der Verben“ a „Wirtschaftsdeutsch für Fortgeschrittene“,

Lukačovičová - „Fachsprache als Wettbewerbschance“,

D. Niklesová -, „Interkulturelle Unterschiede zwischen den Tschechen und den Deutschen“,

Michňová - „Das Übersetzer- und Dolmetscherseminar an der WU“,

L. Kalousková - „Ortsnamen in Prag“.

V.Höppnerová uspořádala v lednu dvoudenní seminář pro vedoucí pracovníky firem s názvem „Deutsch für Controller“. Seminář organizoval Controlling institute.

V. Höppnerová vypracovala oponentský posudek na doktorskou práci PhDr. A.Đuricové „Všeobecné a specifické vlastnosti jazyka odborných textů z oblasti obchodního práva“, která byla obhájena na katedře germanistiky FF univerzity Komenského v Bratislavě.

Zahranční styky

Katedra spolupracuje s institucí Deutscher Akademischer Austauschdienst v Bonnu a organizací Österreich-Kooperation při rakouském ministerstvu zahraničních věcí a ministerstvu pro vědu a výzkum. Obě organizace k nám vysílají lektory na výuku německého hospodářského jazyka.

Velmi dobrá spolupráce byla i s pražským Goethe-institutem, jehož akce učitelé KNJ navštěvují. Pokračovala rovněž spolupráce s Fernuniversität Hagen. Podle materiálů této univerzity probíhal kurs německého hospodářského jazyka. Absolventi obdrželi po úspěšném složení zkoušky certifikát této univerzity.

Zahrančních konferencí se zúčastnila V.Höppnerová, která přednesla na konferenci GESUS v Bochumi (SRN) referát „Substantivische Phraseologismen in der Fachsprache der Außenwirtschaft“, na konferenci germanistů a učitelů Slovenska v Košicích hlavní referát na téma „Wirksame Wege der Grammatikvermittlung“ a v sekci odborného jazyka dva referáty „Wirtschaftsdeutsch für Fortgeschrittene“ a „Bezeichnungen für Größenveränderung im verbalen Bereich“.

V rámci přípravy své doktorské práce absolvovala A.Brůhová odbornou stáž na univerzitě v Bayreuthu (SRN).

V.Höppnerová vedla na Hochschule Zittau-Görlitz na katedře jazyků dva odborné semináře na téma „Deutsche Interferenz im Studium des Wirtschaftstschechisch“ a „Aktuelle Lage der tschechischen Wirtschaft“.

Významnou odbornou posilou katedry je působení dvou zahraničních lektorů – T.Cramera (SRN) a E. Payerla (Rakousko).

Zvyšování kvalifikace pracovníků

Mgr. H. Vedralová obhájila na Filozofické fakultě Karlovy univerzity doktorskou práci s názvem „Untersuchungen zum phraseologischen Bereich“ a získala titul Ph.D.

Do doktorského studia na Filozofické fakultě univerzity J.E.Purkyně v Olomouci na katedře germanistiky byla přijata A.Brůhová. Přípravovaná doktorská práce se týká ústní komunikace při vedení obchodních jednání.

T.Cramer pracuje na své doktorské práci na téma interkulturní management na katedře psychologie a sociologie řízení na VŠE.

J.Březina zahájil přípravy na habilitační práci v oblasti odborného jazyka bankovníctví.

Jiné významné aktivity katedry

Katedra pořádá pravidelné přípravné kurzy na přijímací zkoušky na VŠE, v nichž vyučují D.Niklesová, J.Kernerová, I.Kuncová, D.Bednářová a Z.Gelnarová.

9.5 Katedra obchodního podnikání

Studijní a pedagogická činnost

Katedra obchodního podnikání ve spolupráci s Asociací komunikačních agentur (AKA) úspěšně akreditovala na VŠE v únoru 2002 program nové vedlejší specializace „Komerční komunikace“. Výuka byla zahájena v zimním semestru akademického roku 2002/2003 a setkala se se skutečně enormním zájmem studentů. Zvláštností je organizace studia ve formě pevných bloků a především maximální podíl externích vyučujících z oblasti médií a reklamy (garant specializace doc. Drozen, organizační garant Ing. Postler).

Pozitivně lze hodnotit i výuku mimosemestrálního kurzu Public Relations, který organizuje 1x ročně katedra obchodního podnikání ve spolupráci s Asociací PR agentur (APRA) jako Akademii PR (garant Ing. Postler). Na základě zkušeností z předmětu „Ochrana spotřebitele“, který byl v minulém roce akreditován pouze ve formě přednášky, došlo ke změně na kombinaci přednášky a cvičení, čímž se posílila úloha aktivního přístupu posluchače ke studiu.

Za významnou událost lze považovat i druhé vydání vysokoškolské učebnice Obchodní podnikání – Retail Management. Na učebnici se autorsky podílel celý kolektiv katedry (vedení autorského kolektivu prof. Pražská a prof. Jindra).

K rozvoji metod výuky přispělo zpracování přednáškové části předmětu Mezinárodní management v plně e-learningové formě (garant doc. Zadražilová). Předmět byl vytvořen v rámci rozvojového projektu MŠMT.

Věda a výzkum

Ve vědě a výzkumu se zaměření katedry obchodního podnikání v současné době cílí dvěma směry. Jednak jsou řešeny otázky úzce spojené s rozvojem obchodu v ČR, a to jak na mikroúrovni, tak na makroúrovni. Druhý směr je determinován novou vedlejší specializací „Komerční komunikace“ a výzkum se zaměřuje na speciální problematiku „brand managementu“, médií atd.

Katedra obchodního podnikání úspěšně obhájila výzkumný záměr „Aktuální otázky obchodu před vstupem do EU v rámci fakultního úkolu „Ekonomické, politické a právní problémy integrace České republiky do světové ekonomiky (MSM – 311200001). Dílčím příspěvkem se podílel i spolupracovník z katedry práva.

Nejzkušenější pracovníci katedry jsou členy několika vědeckých rad na vysokých školách či univerzitách ČR, členy expertních týmů, redakčních rad atd..

Pracovníci KOP se aktivním vystoupením nebo příspěvkem do sborníků zúčastnili následujících mezinárodních konferencí:

- Mezinárodní vědecká konference „Európske financie – teória, politika a prax, září 2002, Universita Mateja Bela v Banskej Bystrici, sekce Finančné riadenie podnikov. Příspěvek: Selected Problems of Property Appraisal - doc. Drozen,
- Mezinárodní 8. konference o rozvoji obchodu ČR, Brno, únor 2002 - příprava a řízení dvou sekcí: Rozvoj lidského kapitálu v obchodě - doc. Zadražilová a Drobné a střední podnikání - doc. Turnerová,
- Mezinárodní konference Média fórum 2002, Praha - Ing. Postler,
- Mezinárodní konference „Zákazník – jak mu rozumět“, Praha – Ing. Postler,
- Mezinárodní konference Marketing a obchod na přelomu tisíciletí, Ostrava, září 2002 – příspěvek Vývoj obchodu v ČR - Ing. Bím, Ing. Filipová, Ing. Zeman,

- Mezinárodní konference „Slovensko v mezinárodním obchodě a podnikání, Bratislava, duben 2002, příspěvek Programy předvstupní pomoci EU - Ing. Bím, Ing. Filipová, Ing. Zeman.

Zahraniční styky

Ing. Khelerová absolvovala studijní cestu spojenou se spoluprací na přípravě nového curricula pro obor retailing na School of Retailing and Services, Faculty of Business, DIT, v irském Dublinu.

Zapojení zahraničních pedagogů do výuky:

- Prof. Niegel Lester (USA)– seminář „Mezinárodní marketing“, jeden semestr v rámci KOP
- Mr. Matthew Stern (McCann – Erickson, Canada) – zapojení do výuky v předmětu „Komerční komunikace“
- Mr. Carl Wright (OMD, USA) – zapojení do výuky v předmětu „Mediální strategie“

Zvyšování kvalifikace pracovníků

Katedra plně využívá rozvojových programů pro zvýšení kvalifikace svých pracovníků. V roce 2002 studijního volna využili 2 pracovníci katedry s výhledem obhajoby habilitačních spisů (Ing. Khelerová) a profesorského řízení (doc. Drozen). 3 členové katedry mají před obhajobou svých doktorských prací.

Jiné významné aktivity katedry

Katedra spolupracuje s výzkumnou agenturou GfK Praha/Incoma a poradenskou firmou Mag Consulting, které jsou významnými výzkumnými a poradenskými institucemi na našem trhu. V odborném zaměření úzce spolupracujeme s AKA (Asociace komunikačních agentur) a APRA (Asociace Public Relations Agentur). V rámci vědeckovýzkumné a expertní činnosti členové katedry významně spolupracují také se Svazem obchodu ČR.

Členové katedry se ve spolupráci s dalšími institucemi podílejí také na vzdělávání exekutivy:

Retail Academy - přednášková činnost pro multinacionální firmy (Ing. Khelerová),
PIBS (Pražská mezinárodní manažerská škola) - tři učitelé jsou garanty kurzů PIBS, pravidelně přednášejí a vedou závěrečné práce MBA, účastní se obhajob prací a zkoušek (prof. Pražská, prof. Jindra, doc. Zadražilová).

9.6 Katedra politologie

Studijní a pedagogická činnost:

Katedra vyučuje předměty v rámci vedlejší specializace politologie a dále se podílí na výuce povinných i volitelných předmětů hlavních i vedlejších specializací VŠE. Nově zajišťuje dva povinné politologické kurzy v anglickém jazyce. V roce 2002 začala příprava studijního bakalářského a navazujícího magisterského programu politologie. Katedra je zapojena do přednášek na Univerzitě třetího věku – M. Klíma. V doktorském studiu má katedra v současnosti 3 interní doktorandy a více jak 20 doktorandů externích.

Věda a výzkum

Základní zaměření výzkumu je v oblasti politologie, a to v poměrně širokém spektru politologických disciplín – komparativní politologie, politické myšlení, ústavní systémy, evropská integrace, teorie demokracie, extremismus, životní prostředí jako politický fenomén apod.

Podané návrhy výzkumných projektů:

- Jan Rataj, Svár řádu a modernity. Alternativy české katolické politiky ve dvacátých letech, rozvojové programy MŠMT – projekt byl schválen

Zapojení jednotlivých pracovníků do výzkumných projektů:

- Aleš Lisa, Fakultní výzkumný projekt 5. fakulty Společensko-vědní aspekty ekonomiky a politiky životního prostředí
- Jana Reschová, Evropský konstitucionalismus, zdroje, formy a tendence, MŠMT

Aktivní účast na tuzemských konferencích a seminářích:

- Aleš Lisa, Mezinárodní konference Environmental Cooperation 2002, říjen 2002, Praha
- Karel Müller, Demokracie, veřejnost a občanská společnost, referát Česká občanská společnost: předpoklady a problémy, listopad 2002, Prezídium akademie věd ČR Praha.
- Michal Klíma, Parlamentní volby a politické strany v ČR, referát: Volební chování politických stran v roce 1998-2002., duben 2002, Brno.
- Michal Klíma, Deset let Ústavy ČR: východiska, stav, perspektivy, referát: Optimální vyladění rovnováhy ústavního uspořádání z hlediska modelů demokracie, Praha – Senát, listopad 2002.
- Jana Reschová, Mezinárodní konference Jaký druh volby pro jakého prezidenta? Referát: Srovnání českých a slovenských prezidentských institutů, 13.12.2002, CEFRES, Praha
- Jan Rataj - Mezinárodní konference Extremismus, jeho kořeny, projevy a východiska řešení, referát Nacionalismus současného krajně pravicového hnutí v ČR, Policejní akademie Praha, leden 2002.

Zapojení ve vědeckých radách a odborných orgánech:

Vědecké rady:

- Vladimíra Dvořáková – FHS UK, FSV UK, Ministerstvo zahraničí

- Jan Škaloud – FSV UK, FMV VŠE
- Jan Rataj - Masarykův ústav AV ČR

Oborové rady politologie:

- Vladimíra Dvořáková, FF UK - Praha, FF UP v Olomouc, FMV VŠE
- Jan Škaloud, FMV VŠE, FSV UK
- Michal Klíma – FF UP v Olomouci
- Vladimír Prorok – FMV VŠE
- Jan Rataj - FMV VŠE

Pracovní skupina akreditační komise MŠMT pro politologii a sociologii :

- Vladimíra Dvořáková

Odborné organizace:

- Česká společnost pro politické vědy: J. Škaloud–předseda, V. Prorok – místopředseda, V. Dvořáková – členka předsednictva, M. Lupták, J. Rataj, J. Reschová, K. Müller, A. Lisa, M. Klíma – členové.
- Karel Müller – člen Helsinského výboru
- Jan Rataj - člen výboru Společnosti Edvarda Beneše, člen Masarykovy společnosti, člen Sdružení historiků ČR

Redakční rady:

- Vladimíra Dvořáková: šéfredaktorka Politologická revue, Současné Evropy a České republiky, redakční rada Mezinárodních vztahů, Advisory Board - International Political Science Review
- Jan Škaloud – Advisory Board – International Political Science Review
- Vladimír Prorok - redakční rada časopisu Politologická revue
- Jana Reschová - členka redakční rady časopisu Současná Evropa a Česká republika
- Karel Müller – člen redakční rady časopisu Grantis (měsíčník pro neziskový sektor)

Zahraniční styky

Účast na zahraničních konferencích:

Vladimíra Dvořáková, Kongres chilské politologické asociace, referát El legado de pasado y su peso (spoluautor J. Kunc), Santiago de Chile, květen 2002

Vladimíra Dvořáková, Political Culture in the Baltic Sea Region and Eastern Europe, referát The Plurality of the Pasts as a problem of Today (spoluautor J. Kunc) Greifswald, SRN, říjen 2002

Vladimíra Dvořáková, New partners in European Union, referát, The Czech politics: mosaic of metamorphosis, Haag, listopad 2002

Aleš Lisa, Environmental Cooperation 2002, červen 2002, Hamburk

Jan Škaloud, Problémy a perspektivy filozofických, humanitných a sociálnych vied, referát: Postavenie politickej vedy medzi spoločenskými vedami, Trnavská univerzita, duben 2002.

Jan Škaloud, Slovensko a režim normalizácie, referát: Rozdiely v priebehu normalizácie v Českej a Slovenskej republike a dopady po jej skončení na samostatné štáty, ÚP SAV, Bratislava.

Jan Škaloud, Nationalism, Identity and Regional Cooperation, referát: The problems of Nationalism in the Czech Republic, Forlì, Itálie, červen 2002.

Milan Lupták, Evropa mezi identitou a integritou, referát Ruská komunita v ČR - problematika vztahů k majoritní populaci, Prešovská univerzita.

Studijní pobyty a stáže:

Jan Škaloud - 2 týdny pobytu na univerzitě ve Forli, Itálie v rámci programu Sokrates
Jana Reschová – 5 dní studijní pobyt universita degli Studi di Torino

Pedagogické aktivity v zahraničí:

Jan Škaloud - Slovensko, Trnavská univerzita výuka dvou kurzů v letním semestru 2002: Management a politika, Nové teorie v politické vědě

Přínos výjezdů jednotlivých pracovníků do zahraničí:

Přínos je jednoznačně pozitivní, pracovníci vystupují v zahraničí s referáty, prezentují výsledky našich výzkumů a navazují další kontakty pro rozvoj této spolupráce. Je nutné zmínit zapojení pracovníků katedry do řídicích orgánů mezinárodních odborných a výzkumných institucí:

Vladimíra Dvořáková, členka výkonného výboru Mezinárodní politologické asociace - IPSA
Jana Reschová - Zástupce tituláře ČR - Skupina nezávislých expertů, Kongres místních mocí - Rada Evropy, Aix-en-Provence
Aleš Lisa - výkonný ředitel CEEISA, člen širšího vedení TACEUSS

Zvyšování kvalifikace pracovníků

Michal Klíma - úspěšné zakončení profesorského řízení - jmenován profesorem politologie

Karel Müller - úspěšné zakončení doktorského studia, titul PhD.

Významné publikace:

- Karel Müller, Češi a občanská společnost, Praha: Triton, 2002. Práce získala cenu E. Beneše.
- Vladimíra Dvořáková, Spojené státy americké: společnost a politika, Praha: Libri 2002.
- Příspěvky do monotematického čísla Acta Oeconomica Pragensia 4/2002 - Volby. Příspěvky: V. Prorok, M. Lupták, J. Škaloud, V. Dvořáková, M. Klíma, J. Rataj, J. Reschová.

Jiné významné aktivity katedry

Aleš Lisa - Obsahové a organizační zajištění mezinárodní konference "Simulace činnosti institucí EU" (společně s TACEUSS), cca 250 účastníků, leden 2002.

Milan Lupták - Obsahové a organizační zajištění studentské vědecké konference Volby 2002: výsledky a důsledky. Na organizaci a předsednictví panelů se podíleli i další pracovníci katedry (A. Lisa, V. Prorok, J. Rataj).

9.7 Katedra práva a Katedra mezinárodního a evropského obchodního práva

Studijní a pedagogická činnost

Ve všech kurzech vyučovaných katedrou práva došlo k obsahové inovaci, která byla vyvolána novelizací mnoha právních předpisů a přijetím předpisů nových. V kurzech Soutěžní právo a Antimonopolní a kartelové právo zavedl doc. Boháček metodickou inovaci v podobě právní hry Řízení před Úřadem pro ochranu hospodářské soutěže, která studenty aktivizuje a kromě znalostí studentů rozvíjí i jejich dovednosti. Nově připravil i právní hru z oblasti anglického smluvního práva pro kurz Srovnávací obchodní právo.

Ve spolupráci s John Marshall Law School z Chicaga byl připraven nový kurz „American Law“, v němž přednášeli učitelé z Chicaga i z VŠE v Praze (z KPRÁ doc. Boháček). Učitelé katedry práva se podílejí i na výuce v kurzech jiných kateder fakulty mezinárodních vztahů (Ochrana spotřebitele, Reklamní právo, American political and legal system). Připraveny byly i kurzy, v nichž bude výuka teprve zahájena (za KPRÁ doc. Boháček), jako „International and Comparative Business Law“ a „Czech and Central European Business Law“ v rámci studijního programu MBA na VŠE, či „American Information Technology Law“ ve spolupráci s John Marshall Law School. V roce 2002 byl akreditován nový kurz Sociální zabezpečení v právu ES a v členských státech EU (doc. Chvátalová).

Věda a výzkum

Katedra práva se ve vědě a výzkumu i v roce 2002 zaměřila na široké spektrum problémů, zejména z oblasti obchodního práva, kapitálových trhů, licenčních smluv, soutěžního práva, daňového práva, pracovního práva a práva sociálního zabezpečení.

Podané návrhy výzkumných projektů :

Návrh projektu pro GA ČR (neschválený) - Ochrana spotřebitele (Doc. Švarc, dr. Kotoučová, Ing. Zeman).

Přijaté výzkumné projekty :

Aktion Česká republika – Rakousko (33p10) „Vybrané oblasti rakouského a českého soukromého práva v právním srovnání“ – společný projekt s Wirtschaftsuniversität Wien. Za KPRÁ se projektu zúčastnili prof. Dědič a doc. Boháček. Projekt navázal na obdobný projekt Aktion z roku 2001 (dr. Kotoučová a dr. Soušková); spolupráce bude pokračovat i v roce 2003 (prof. Dědič a dr. Kotoučová).

Projekt EU-PHARE a Úřadu průmyslového vlastnictví na téma „Enforcement of Intellectual Property Rights – Training“ (EuropeAid/113 174/D/SV/CZ). Účastní se doc. Boháček jako expert CLA-Konsortium.

Výzkumný záměr MSM 112200004 Reforma českého právního řádu se zřetelem k právu EU – úkol „Ústavnost, lidská práva a reformy veřejné moci“ – spoluřešitel doc. Marková.

Bližší údaje o zapojení pracovníků katedry do výzkumné činnosti jsou k dispozici v podrobnější verzi zprávy o činnosti katedry na internetových stránkách.

Aktivní účast na tuzemských konferencích a seminářích :

- Konference o rozvoji obchodu v ČR – únor - Brno
 - vedení odborných sekcí: doc. Boháček – sekce: Nekalá soutěž, reklama a etika v obchodě, doc. Švarc – sekce: Ochrana spotřebitele a obchod,
 - příspěvky : doc. Jakl „Vliv podnikatelského prostředí na vývoj přihlašování ochranných známek“, dr. Kotoučová „Právní úprava ochrany spotřebitele“,
- Konference pořádaná katedrou práva s podporou Konrad Adenauer Stiftung – únor – VŠE – příspěvek prof. Dědiče na téma „Novelizace obchodního zákoníku“,
- Mezinárodní vědecká konference: Slovensko v medzinárodnom obchode a podnikaní“ – duben – příspěvek doc. Švarce „Obchodní právo v ČR a harmonizace s právem EU“,
- Konference pořádaná katedrou práva s podporou Konrad Adenauer Stiftung - duben – VŠE (Točná) – příspěvky doc. Jakla a doc. Boháčka na téma „Nové předpisy a aktuální otázky duševního vlastnictví“,
- Konference „INFÓRUM 2002“– květen – VŠE - příspěvek doc. Boháčka „Licence ohledně elektronických zdrojů v praxi knihoven“,
- Konference pořádaná katedrou práva – květen – VŠE (Točná) – příspěvky dr. Souškové a doc. Spirita na téma „Aktuální otázky pracovního práva“ a doc. Chvátalové na téma „Aktuální otázky práva sociálního zabezpečení“,
- Karlovarské právnické dny - červen – Karlovy Vary - příspěvek prof. Dědiče „Vybrané problémy dopadů prohlášení (či neprohlášení) konkursu v právu obchodních společností“,
- Konference Rizika a ručení manažerů a členů statutárních orgánů – červen a listopad – Praha – příspěvek dr. Kotoučové na téma „Práva a odpovědnosti statutárních orgánů v konkursním řízení“,
- Seminář Asociace prostředníků a rozhodců ve věcech duševního vlastnictví a Úřadu průmyslového vlastnictví – říjen – Praha – příspěvek doc. Jakla „Mimosoudní prostředky prosazování práv z průmyslového vlastnictví“,
- Mezinárodní konference FICPI Forum 2002 – říjen – Praha – příspěvek doc. Jakla „Prosazování práv z průmyslového vlastnictví v ČR“,
- Konference o správním soudnictví – listopad – Teplá u Mariánských Lázní – příspěvek doc. Markové „K některým výkladovým problémům při vymezování subjektů daňově právních a celně právních vztahů“,
- Twinningový projekt – celoroční britsko-český projekt pořádaný v Praze formou diskusních přednášek na MPSV ČR i dalších pracovištích – účast doc. Chvátalové.

Zapojení ve vědeckých radách a odborných orgánech a organizacích :

Údaje o zapojení jednotlivých pracovníků katedry ve vědeckých radách, odborných orgánech a organizacích a v redakčních radách odborných časopisů jsou k dispozici v podrobnější verzi zprávy o činnosti katedry na internetových stránkách.

Zahraniční styky

Účast na zahraničních konferencích :

- Prof. Dědič – leden – Vídeň – konference o corporate governance a Evropské akciové společnosti,
- Doc. Jakl – duben – Banská Bystrica – konference o pedagogice v oblasti práv k duševnímu vlastnictví (příspěvek na téma „Výuka v oblasti průmyslového a jiného duševního vlastnictví“).

Studijní pobyty a stáže :

V rámci rozvojového programu Zvyšování odborné a pedagogické úrovně pedagogických pracovníků navštívily dr. Kalinová a dr. Soušková FOWI Wirtschaftsuniversität Wien.

Pedagogické aktivity v zahraničí a zapojení zahraničních pedagogů do výuky :

V rámci projektu Aktion přednášeli na Wirtschaftsuniversität Wien prof. Dědič (o českých kapitálových trzích) a doc. Boháček (o novém kartelovém právu ČR). V kurzu Srovnávací obchodní právo pravidelně (dvakrát ročně) přednáší na VŠE dr. Bučková z FOWI Wirtschaftsuniversität Wien o rakouském právu obchodních společností. Další spolupráce ve výuce byla navázána s přednášejícími z John Marshall Law School z Chicaga.

Přínos výjezdů jednotlivých pracovníků do zahraničí :

Výjezdy do zahraničí přispívají k hlubší spolupráci a výměně zkušeností s kolegy ze zahraničních univerzit (nejúžší spolupráce s Wirtschaftsuniversität Wien). Poznatky z těchto cest jsou využívány nejen ve výzkumné, ale i publikační a pedagogické činnosti.

Zvyšování kvalifikace pracovníků

V rámci rozvojového projektu MŠMT ČR Zvyšování odborné a pedagogické úrovně pedagogických pracovníků čerpali pracovníci katedry studijní volno k přípravě na profesorské řízení (doc. Boháček, doc. Spirit) a habilitační řízení (dr. Soušková, dr. Kalinová); projekt bude pokračovat v roce 2003. Další pracovníci katedry se účastní zvyšování kvalifikace formou doktorského studia.

Významné publikace :

- Dědič, J. a kol. (z katedry práva se dále účastnili doc. Boháček, dr. Češková, dr. Kalinová, dr. Kotoučová, doc. Švarc): Komentář k obchodnímu zákoníku – díly 1-4, Polygon
- Kotoučová, J.: Zákon o konkursu a vyrovnání – komentář, C.H.Beck
- Boháček, M., Jakl, L.: Právo duševního vlastnictví, VŠE

Jiné významné aktivity katedry

Prof. Dědič se účastní na přípravě novely obchodního zákoníku, na rekodifikačních pracích a na přípravě zákona o evropském hospodářském zájmovém sdružení. Doc. Chvátalová je zapojena do přípravy nového zákona o nemocenském pojištění. Většina učitelů katedry přednáší pro pracovníky z praxe.

V průběhu roku 2002 se konsolidoval stav pracovníků na KMEOP a ti se postupně zapojili do aktivit katedry práva.

9.8 Katedra románských jazyků

Studijní a pedagogická činnost

V roce 2002 byla celoškolskou akreditační komisí akreditována nová vedlejší specializace „Iberoamerická studia“ a od ZS 2002/03 byla v této specializaci zahájena výuka. Další vedlejší specializace „Studia frankofonních zemí“ byla v ZS 2002/03 schválena na úrovni fakulty a je připravena k projednání na celoškolské úrovni. Vybrané kurzy obou vedlejších specializací jsou současně otevřeny dalším posluchačům jako celoškolsky volitelné předměty.

Byl aktualizován a inovován obsah kurzu ROJ474 (Počítačový kurz španělštiny) a doplněna počítačová verze v rámci výukového projektu na školní síti. Od ZS 2002/2003 se výuka tohoto předmětu koná v počítačové učebně č.109 SB.

V kurzech všech 4 románských jazyků jsou posluchači systematicky vedeni k pravidelné práci s ekonomickými informacemi dostupnými na Internetu. Vzhledem k tomu, že na českém trhu zcela chybí ekonomická literatura v románských jazycích, je součástí domácí přípravy posluchačů četba internetových zpráv a vyhledávání podkladů pro dané téma na stránkách WWW.

Katedra je autorizovaným zkušebním místem v ČR pro zkoušky z obchodní francouzštiny a obchodní španělštiny, organizované Obchodní a průmyslovou komorou v Paříži (Francie) a Obchodní a průmyslovou komorou v Madridu (Španělsko). K těmto zkouškám se posluchači VŠE připravují v kurzech, pořádaných katedrou. Po úspěšném složení některého typu této zkoušky získávají posluchači certifikáty nebo diplomy příslušné Obchodní komory a toto mezinárodně uznávané vysvědčení jim zajišťuje kvalitní uplatnění na trhu práce.

Katedra románských jazyků se podílí na jazykových zkouškách CEMS z francouzštiny španělštiny a italštiny. V rámci výběru posluchačů na zahraniční stáže spolupracuje při jazykových konkurech posluchačů VŠE z francouzštiny, španělštiny, italštiny a portugalštiny. Učitelé katedry dále pravidelně spolupracují s MŠMT a agenturou AIA při výběru posluchačů na stáže v Itálii.

Věda a výzkum

Katedra románských jazyků byla hlavním pořadatelem mezinárodní konference „Odborný jazyk v procesu evropské integrace“, která byla ve dnech 7.-8. února 2002 pořádána na VŠE ve spolupráci s ostatními jazykovými katedrami VŠE a pod záštitou CES a Konrad-Adenauer-Stiftung. Učitelé katedry románských jazyků se účastnili i dalších lingvistických a lingvodidaktických seminářů a konferencí pořádaných na VŠE, na Pedagogické fakultě UK, ve spolupráci s Kruhem moderních filologů, na TU Liberec a na Západočeské univerzitě v Plzni.

Katedra podala dva návrhy na spolupráci v mezinárodních grantech se Slovenskou republikou (Ekonomická univerzita Bratislava) a v projektu Leonardo se Španělskem (AMECOOP, Madrid).

V rámci výzkumu v oblasti e-learning se katedra zapojila do mezinárodní spolupráce se Španělskem a Argentinou, společný článek byl přednesen na mezinárodní konferenci v červenci 2002 v Cáceres (Španělsko) a publikován ve sborníku z této konference (doc. Hlavičková, spoluautor).

Mezinárodní spolupráce ve vzdělávání

KROJ byla spolupořadatelem „Dnů Španělska“, které ve spolupráci s CES a Konrad Adenauer Stiftung byly pořádány v říjnu 2002 na VŠE.

Katedra dlouhodobě spolupracuje s Ekonomickou fakultou Univerzity Granada (Španělsko), v dubnu 2002 byl na VŠE uspořádán přednáškový cyklus pro posluchače na téma „Comercio electrónico“, v němž vystoupil prof. Miguel J. Hornos Barranco z Univerzity v Granadě. Pokračuje rovněž spolupráce katedry s profesory z Univerzity v Granadě ve výzkumu e-learning.

Dále katedra uspořádala při příležitosti Dnů italského jazyka přednášku a seminář s názvem „Italština – jednacím jazyk Evropské unie. V rámci CEMS katedra spolupracuje s Centro linguistico, Università Luigi Bocconi v Milánu, Itálie.

Zvyšování kvalifikace

Dvě vyučující KROJ se připravují externí formou v doktorském studiu na Ústavu románských studií FFUK v Praze. Mgr. Marcela Hejsková pokračuje v doktorském studijním programu oboru „Románská filologie“. Lic. María Jesús Sanz dokončuje doktorskou práci v oboru „Románská filologie“ a připravuje se ke složení závěrečných zkoušek.

Další aktivity

KROJ se pravidelně podílí na organizaci soutěže CES o nejlepší studentskou písemnou práci v cizím jazyce na téma „Aktuální problémy Evropské unie“. KROJ spolupracuje každoročně při pořádání soutěže „Premio Iberoamericano“, vyhlašované každoročně velvyslanci iberoamerických zemí pro posluchače českých vysokých škol.

Katedra je zastoupena v Oborové radě oboru „Románská filologie“ na FFUK Praha, učitelé katedry jsou členy profesních sdružení – Sdružení učitelů francouzštiny, Asociace učitelů španělštiny, Asociace učitelů italštiny, Latinskoamerická společnost a Sdružení jazykových kateder na VŠ nefilologických, ve všech těchto společnostech jsou zastoupeni ve vedení. Učitelé katedry jsou zvaní také jako předsedové maturitních komisí na bilingvním italském gymnáziu v Praze (Mgr. Pospíšilová).

Vedoucí katedry je šéfredaktorkou časopisu Cizí jazyky, jediného českého časopisu věnovaného otázkám výuky cizích jazyků.

9.9 Katedra ruského jazyka

Studijní a pedagogická činnost

KRUJ zajišťuje výuku ruštiny a češtiny v bakalářském a inženýrském studiu. Kromě povinných kurzů otevírá katedra kurzy celoškolsky volně volitelné včetně dvou přednášek v rámci studia odborného předmětu v cizím jazyce. Ve výuce odborné ruštiny jsou používána skripta a učebnice vlastní provenience, pro studium obecného jazyka využívá katedra učebnice renomovaných autorů. Výuka je pravidelně aktualizována materiály z ruských odborných a populárních časopisů, využívají se video a audio kazety jak pro výuku v odborných kurzech, tak ve výuce obecného jazyka. Velká pozornost je věnována rovněž výuce češtiny a ruštiny na základě angličtiny, která se realizuje podle požadavku CEMS a CEP.

Katedra v roce 2002 vydala dvoje skripta: Stručná česká gramatika pro cizince (A. Antošová, V. Pačesová) a Elementary Czech (A. Antošová). Dále se podílela na přípravě multimediální pomůcky CD-ROM pro distanční a kombinované studium na podnikohospodářské fakultě. Učitelé katedry rovněž publikovali 5 článků v časopise Cizí jazyky (terminologická slovníkářská příloha).

Věda a výzkum

Katedra se v rámci nespecifikovaného výzkumu zabývá sledováním a zkoumáním rozvoje ruského odborného jazyka, především z pohledu ekonomických a politických změn v Rusku. Materiál je zařazován do kartotéky katedry a je využíván ve výuce ruštiny a při přípravě pomůcek.

Zahraniční styky

M. Horvátová absolvovala měsíční studijní pobyt na Státním institutu ruského jazyka A. S. Puškina v Moskvě. Během svého pobytu se soustředila na tři základní oblasti: problematiku testování znalostí a jazykových dovedností studentů, na nové poznatky v oblasti výuky odborného jazyka a na vyhledávání materiálů pro nové učební pomůcky katedry.

Od letního semestru r. 2002 začal na katedře působit zahraniční lektor Siarhei Harbitski, který kromě základních kurzů vede i dvě přednášky probíhající v rámci studia odborného předmětu v cizím jazyce.

9.10 Katedra světové ekonomiky

Studijní a pedagogická činnost

Hlavními prioritami Katedry světové ekonomiky (KSE) v r. 2002 bylo průběžně inovovat předměty a studijní programy jí vyučované, zajistit na nestandardní úrovni výuku v předmětech programu Jean Monnet, podílet se na rozvoji cizojazyčné výuky na VŠE a připravit k akreditaci novou vedlejší specializaci interdisciplinárního zaměření "Rozvojová studia".

Inovace předmětů a studijních programů byla zaměřena na:

- inovaci obsahovou prakticky u všech předmětů, zejm. SE_101, SE_305, SE_401, SE_403, SE_416, SE_419, SE_510, SE_518, SE_519, SE_901, SE_903, SE_904,
- pokračování propojování studijních programů se společenskou praxí, především u předmětů SE_102, SE_308, SE_401, SE_419, SE_508, SE_702,
- inovaci zkušebních testů, zejm. SE_202, SE_206,
- zpracování nových učebních pomůcek - SE_103, SE_202, SE_203, SE_205, SE_206, SE_508, SE_515, SE_518,
- navázání témat doktorských disertačních prací na výzkumné úkoly KSE, resp. zapojení talentovaných studentů jako spoluřešitelů výzkumných prací na KSE.

Prestížní projekt Evropské komise Jean Monnet poskytl prostřednictvím pedagogicko-vědeckých grantů základ pro rozvoj tří předmětů KSE v rámci studijního programu hlavní specializace "Evropská integrace" a jednoho celoškolky volitelného předmětu vyučovaného v německém jazyce (SE_402, SE_403, SE_419, SE_702).

Cizojazyčná výuka KSE se zaměřila na:

- zahájení výuky (ZS 2002-2003) v předmětech SE_417 a SE_418 - rozvoj výuky v SE_702,
- participaci na výuce CESP (CEP352) a IBCEE.

Příprava vedlejší specializace "Rozvojová studia" probíhala ve spolupráci tří kateder FMV VŠE (KSE, KMO, SMS JM) a FNH (katedra regionalistiky a veřejné správy). Absolvent by měl být interdisciplinárně vzdělán s možností uplatnit se v orgánech veřejné správy, vládních i nevládních organizacích a všech institucích s vazbou na rozvojový svět, regionální politiku a rozvoj, mezinárodní rozvojovou pomoc.

Věda a výzkum

KSE se dlouhodobě zaměřuje na výzkum:

- základních tendencí světové ekonomiky a nových jevů (globalizace, regionalizace), včetně její transformace jako celku a transformace jednotlivých segmentů, resp. makroregionů (západní Evropa, střední a východní Evropa, Severní Amerika, asijsko-tichomořská oblast, australsko-novozélandský prostor, rozvojový region Afriky, Asie a Latinské Ameriky),
- vztahů Evropské unie s jednotlivými skupinami zemí ve světové ekonomice (Středomoří, Latinská Amerika, transatlantické vztahy) a jejich implikace pro českou zahraniční i domácí politiku,
- problematiku rozvojových zemí, vč. jejich vztahu k ČR.

V této souvislosti pracovníci KSE v r. 2002:

- obhájili jeden grantový vědecko-výzkumný projekt a čtyři podíly na grantových projektech (MZV ČR, FRVŠ, GRACES, FSV UK),

- řešili tři vědecko-výzkumné projekty (GAČR, Spolkové ministerstvo školství mládeže, tělovýchovy a kultury Rakouska, MZV ČR),
- podali tři návrhy na realizaci projektů (GAČR, FRVŠ, Evropská unie),
- v přímé souvislosti s vědecko-výzkumnou činností publikovali nebo se podíleli na publikaci čtyř knih a řady dalších titulů, které nemají knižní charakter (Grada, Oeconomica, C.H.Beck),
- ve třech případech se účastnili práce na mezinárodních výzkumných projektech s dvěma konkrétními výstupy (Hamburk, Vídeň),
- významně participovali na realizaci Výzkumného záměru FMV VŠE,
- aktivně se zúčastnili obsahově či organizačně na šesti tuzemských konferencích a seminářích,
- pracovali jako členové ve vědeckých radách (FMV VŠE, ITSZ, ČZV) a odborných orgánech a organizacích (ČES, ČOS, SPA, ČAES, AMS, ČSSN, Team Europe, ČAZV, Radě pro komunikační strategii MZV ČR),
- vyvíjeli aktivity ve prospěch doktorandů.

Zahraníční styky

V rámci zahraničních styků se pracovníci KSE zúčastnili šesti mezinárodních konferencí, kongresů či seminářů.

Téměř ve všech případech vystoupili s referáty či v diskusi k dané problematice. Realizovali šest studijních pobytů a stáží v zahraničí.

Přínosem zahraničních cest bylo zejména napojení se na činnost Development Centre OECD, diskuse propojení "rozvojového" vzdělávání (nová vedlejší specializace) na systém připravovaný v západoevropských univerzitách, pravidelná setkání s OVEMO MZV ČR a DG Development v Bruselu k problematice rozvojové politiky EU a přípravě koncepce ČR, diskuse a konzultace některých problémů vědecko-výzkumné činnosti, mezinárodní spolupráce ve vědě, získání podkladů pro výuku apod.

Pracovníci KSE vyvíjeli i pedagogické aktivity v zahraničí. Jednalo se zejména o dva pravidelné týdenní studijní pobyty 9-členné skupiny studentů a doktorandů ve Wolfsburgu, včetně společného semináře k problematice EU ve spolupráci Fachhochschule Braunschweig (v r. 2002 už popáté), organizované ve spolupráci s nadací Prag Live.

Vytvářeli prostor pro působení zahraničních odborníků ve výuce KSE: např. R. D. Beck, bývalý ředitel Dresdner Bank v ČR (SE_702); R. Brabeck, Ekonomická fakulta v Mnichově a Drážďanech (SE_403, SE_518).

Zvyšování kvalifikace pracovníků

V průběhu sledovaného období jedna členka KSE dokončila doktorské studium a tři učitelé pokračovali ve studiu; dva učitelé se stali účastníky rozvojových programů v rámci přípravy na docentskou habilitaci a profesorské řízení.

Ostatní činnost

Spolupráce s praxí:

MZV ČR, MOP ČR, Platforma pro nevládní organizace (příprava vedlejší specializace, diplomové práce), ÚMV - Rozvojové středisko (oponentury), Úřad vlády ČR, ICEU (jazykové a odborné korektury a překlady publikací), EUROPEUM, EURO CZECH Fórum, parlamentní a senátní Výbory pro Evropskou integraci (zajišťování přístupu studentů k informačním zdrojům), HK ČR (lektorská činnost), Národní vzdělávací fond, Institut pro místní správu, Fakulta ekonomicko-správní MU (lektorská činnost), Fakulta sociálních věd UK (lektorská činnost), UP Olomouc (Letní škola rozvojové pomoci a spolupráce, lektorská činnost) atd.

Redakční rady:

Politická ekonomie, Prague Economic Papers, Journal of Economics, Ekonomický časopis (Slovensko), Současná Evropa a Česká republika, Agricultural Economics, Acta Tropica et Subtropica, Vydavatelská rada ČAZV, Management Press, Pratr

Podíl na přípravě akcí CES:

O činnost pracovníků KSE a některé interní doktorandy KSE se opírá činnost Centra evropských studií VŠE, které v r. 2002 uspořádalo či podpořilo 33 odborných vzdělávacích akcí (mnohdy s mezinárodní účastí) a vyvíjelo řadu aktivit v oblasti vědy a výzkumu, mezinárodní činnosti atd., viz Centrum evropských studií.

9.11 Středisko mezinárodních studií Jana Masaryka

Studijní a pedagogická činnost

V rámci studijní a pedagogické činnosti pro studenty denního studia SMS JM pokračuje v profilaci a prohloubení výuky v rámci stávajících studijních programů. Významným doplňkovým prvkem je v rámci programů celoživotního vzdělávání Univerzita třetího věku, která pokračuje ve své úspěšné tradici již desátým rokem.

Z oblasti publikační činnosti ve spojení s výukou je možné připomenout publikaci „Zahraniční politika České republiky“ autorů Orta, Krinése a Veselého, která je výsledkem dílčího vědeckého záměru IČRE, a také skripta Ing. Havlové a kol. „Kulturní pluralita současného světa II“.

Pokud se týká nových metod výuky, úspěšně probíhá výuka kurzu SMS 549 – Vnitřní záležitosti EU a bylo připraveno rozšíření tohoto typu výuky na další předměty. Velké pozornosti studentů se i nadále těší předmět SMS 542 „Aktuální otázky světové politiky“, zejména v souvislosti s velmi složitou současnou situací na mezinárodním poli.

Věda a výzkum

Katedra v současnosti připravuje nový výzkumný záměr pracoviště na další období, s prozatímním pracovním názvem „Multidimensionální reflexe Evropy v současném světě“ se zvláštním zřetelem na úlohu a vazby České republiky.

Pracovníci katedry rovněž připravili projekt výzkumného záměru pro Ministerstvo zahraničních věcí ČR na téma „Reforma OSN- výsledky reformního úsilí Koffi Annana“, se jmenovitou účastí doc. Lehmannové a Ing. Kortusové (interní doktorandka).

Ve vztahu ke spolupráci ve vědě a výzkumu a zapojení pracovníků katedry ve vědeckých radách, odborných orgánech a organizacích lze uvést například členství doc. Lehmannové ve vědecké radě Ekonomické univerzity v Bratislavě, její členství v redakční radě časopisu *International Relations and Development* (vydává CEEISA) i funkci prezidenta *Central and Eastern European International Studies Association (CEEISA)*, předsednictví národní organizace *World Federation of United Nations Association (WFUNA)* – České sdružení pro Spojené národy (ČSSN), členství ve výboru *Steering Committee of the Standing Group on IR, European Consortium for Political Research (SC SGIR ECPR)*. Další členové katedry jsou například členy CEEISA, Nadace Jiřího z Poděbrad pro evropskou spolupráci, Severské společnosti, Sonnenbergského sdružení ČR či Asociace pro studium mezinárodních vztahů. Zapojení takového rozsahu bezpochyby dokládá významné propojení akademické obce s praxí.

Zahraniční styky

Katedra pokračuje ve spolupráci s řadou zahraničních institucí, z nichž lze jmenovat například *The International Forum on Diplomatic Training* pod záštitou *Mediterranean Academy of Diplomatic Studies* na Maltě. Dále *Central European Initiative Diplomatic Training Network (CEIDTN)*, která je významným přínosem pro spolupráci zemí střední a východní Evropy v oblasti diplomatických studií a také spolupráce s Univerzitou Mateje Bela v Bánské Bystrici. V současnosti probíhají také diskuse o zapojení do programu „E-learning“ prostřednictvím mezinárodní sítě diplomatických akademií.

Z účasti na zahraničních konferencích je možné připomenout velmi úspěšnou prezentaci SMS JM na 3. konvenci Asociací mezinárodních vztahů ze střední a východní Evropy, Ruska a severských států (CEEISA, RISA, NISA), která proběhla v Moskvě 20.-22.6. 2002 pod názvem „Managing the (Re)creation of divisions in Europe“. Této konferenci se účastnilo několik pracovníků SMS JM a také někteří interní doktorandi, například Ing. Havlová, Ing. Cibulková nebo Ing. Chlapcová. Pro SMS byla velmi přínosná také účast doc. Lehmannové na výroční konferenci ředitelů diplomatických akademií v jordánském Ammánu v září 2002.

K velmi přínosným studijním pobytům v zahraničí lze připojit i účast Ing. Peterkové na Mezinárodním symposiu o vyjednávání a řešení konfliktů, které se uskutečnilo na přelomu července a srpna 2002 v Haagu. Katedra také přijala na jednoměsíční studijní stáž paní Tanju Hafner z *University of Ljubljana*, která zde připravovala svou práci na téma „Srovnání české a slovinské zahraniční politiky“. V souvislosti s pedagogickými aktivitami katedry v zahraničí je nutné rovněž zmínit přednáškovou činnost doc. Lehmannové na Ekonomické univerzitě v Bratislavě, v září až prosinci 2002.

Spolupráce Střediska mezinárodních studií se zahraničními kolegy a institucemi přispěla jak k navázání nových kontaktů, tak i prohloubení těch stávajících, s akademickou obcí i s praxí. Lze očekávat i další efekt v průběžném zkvalitňování výuky a přiblížení nových trendů, jak ve výuce, tak i ve výzkumu.

Zvyšování kvalifikace pracovníků

Na půdě VŠE proběhlo profesorské řízení doc. Lehmannové a bylo postoupeno dále MŠMT ČR. Rovněž proběhlo a bylo uzavřeno habilitační řízení doc. Veselého. Katedra

počítá i s pokračováním zapojení svých pracovníků do Rozvojového projektu MŠMT ČR pro následující období.

Jiné významné aktivity katedry

SMS JM již tradičně pořádá mezinárodní konferenci „Mezinárodní vztahy očima mladých badatelů“. V roce 2002 proběhl již 6. ročník této významné akce, která přispívá jak k prezentaci výsledků výzkumu mladých vědeckých pracovníků, tak také k jejich zapojení do mezinárodních sítí vědeckých institucí. Z řady pozitivních ohlasů je rovněž patrné, že přispívá i k prezentaci katedry a celé fakulty v zahraničí.

SMS je také garantem další úspěšné akce – letní školy Praha – Denver, kterou zajišťuje/pořádá FMV. Poslední z významných aktivit katedry pro rok 2002 bylo spolupořádání Pražského modelu OSN. Tato akce je součástí celosvětového programu pod záštitou OSN.

10. *Instituty - zprávy o činnosti*

10.1 *Institut integrace ČR do evropské a světové ekonomiky*

Celkový přehled o činnosti a financování institutu v roce 2002

Institut integrace ČR do evropské a světové ekonomiky (IČRE) je řešitelským a koordinačním pracovištěm Výzkumného záměru „Ekonomické, právní a politické problémy integrace ČR do světové ekonomiky“. Byl zřízen Vyhláškou děkana FMV č. 2/2000 v souladu s čl. 2.3.5. Statutu FMV (po schválení Akademickým senátem FMV) ke dni 1.1.2001 s tím, že jeho posláním je vědeckovýzkumná a vědeckopublikační činnost v oblasti integračních a globalizačních procesů ovlivňujících českou ekonomiku s cílem zvýšit úroveň poznání daných procesů a zvýšit kvalitu výuky.

Rok 2002 byl druhým rokem fungování institutu, ale již čtvrtým rokem prací na Výzkumném záměru „Ekonomické, právní a politické problémy integrace ČR do světové ekonomiky“. 1. Předmětem zájmu řešitelů zůstávalo i v tomto roce postavení České republiky v mezinárodních ekonomických vztazích ovlivňované dvěma základními externími faktory:

1/ samotnou proměnou mezinárodních ekonomických vztahů související s globalizací a jejími typickými jevy, k nimž patří zejména prudké otevírání národních ekonomik tokům zboží, kapitálu a služeb, relativní pokles významu klasického mezinárodního obchodu (při současném rychlém růstu jeho objemu), relativní nárůst významu operací prováděných na stále volatilnějších kapitálových a finančních trzích, prudký rozvoj mezinárodních korporací a kooperačních sítí umožněný na jedné straně technickým rozvojem, na druhé straně pak převládající filosofií ekonomického liberalismu), enormní vliv růstu přímých a portfoliových investic na celkový charakter a strukturu národních ekonomik) a jemu odpovídající pokles váhy podniků čistě národního charakteru a významu a postupný přesun tvorby pravidel hry pro ekonomické subjekty z úrovně národních států na úroveň regionální a celosvětovou a

2/ nadcházejícím vstupem České republiky do Evropské unie, který změní českou ekonomiku v několika směrech: stane se součástí rozsáhlého ekonomického trhu, pro všechny ekonomické subjekty působící na jejím území přestanou platit dočasná pravidla ekonomické transformace vytvořená pro období tranzitu od centrálního plánování k tržní orientaci a začnou pro ni platit stejná pravidla jaká platí pro všechny ekonomické subjekty působící na území všech evropských států, změní se podmínky pro dosahování konkurenceschopnosti ve

¹ V rovině odborné činnosti i v rovině financování Institut navázal v prvním roce své existence na dva základní projekty schválené Ministerstvem školství, mládeže a tělovýchovy. Prvním z nich byl projekt VS96014 „Posílení výzkumu na vysokých školách“, na základě něhož vzniklo uzavřením smlouvy mezi MŠMT a Vysokou školou ekonomickou Výzkumné středisko integrace České republiky do evropské ekonomiky ke dni 1.8.1996. Oponentní rada ve svém závěrečném hodnocení k tomuto projektu, které se konalo 6.prosince 2000, konstatovala mj., „že řešení projektu proběhlo v souladu s jeho zadáním a byly dosaženy hodnotné vědecké výsledky i velmi užitečné výstupy směřující k vládním orgánům, podařilo se vytvořit stabilizované pracoviště, dobře personálně obsazené a odborně vyvážené a podařilo se vynikajícím způsobem zajistit pokračování v činnosti vytvořeného pracoviště. Druhým projektem, jehož zadavatelem bylo a je Ministerstvo školství, mládeže a tělovýchovy, je Výzkumný záměr FMV „Ekonomické, právní a politické problémy integrace ČR do světové ekonomiky“. Návaznost věcného obsahu výzkumného záměru na projekt „Posílení výzkumu na vysokých školách“ byly základem transformace Výzkumného střediska v Institut integrace s tím, že pro první rok existence Institutu poskytlo MŠMT na činnost Institutu částku 5944 tis. Kč, která odpovídá nepatrně navýšenému součtu dotací na oba výše uvedené projekty.

smyslu nutnosti přechodu od konkurenceschopnosti cenové na konkurenceschopnost kvalitativní.

Pozitivní hodnocení výzkumného záměru odbornou komisí Ministerstva školství, mládeže a tělovýchovy v roce 2001 se odrazilo i ve zvýšení finančních prostředků poskytnutých na rok 2002. Došlo zde k významnému nárůstu: z 5 944 tis. Kč v roce 2001 na 7 336 tis. Kč v roce 2002. Tento nárůst byl použit především k možnosti širšího zapojení pracovníků Fakulty mezinárodních vztahů do výzkumu problematiky globalizace a integrace. Jestliže v roce 2001 se do řešení výzkumného záměru zapojilo formou účasti v některém z dílčích výzkumných záměrů celkem 45 pracovníků fakulty, pak v roce 2002 se jednalo o 52 pracovníků fakulty. Současně poprvé v daném roce přesáhl výzkumný záměr fakultní rozměr. Do analýz problematiky výzkumného a vývojového potenciálu se zapojilo kromě pracovníků střediska a FMV 9 dalších vědeckopedagogických pracovníků (skupina prorektora doc. Patočky). V poněkud větší míře než v roce 2001 bylo možné díky navýšení finančních prostředků na výzkumný záměr využít i práce externích odborníků tam, kde v IČRE nebo na FMV chyběly kapacity interních pracovníků.

Výsledků činnosti institutu v roce 2002 bylo využito ve vědecké a populárně vědecké publikační činnosti, ve výuce studentů, v expertízách pro vládní orgány a orgány Evropské komise v Praze a ve vystoupeních na konferencích v České republice i v zahraničí.

Z expertní činnosti institutu v roce 2002, která se rovněž odrazila v publikační aktivitě, je na místě uvést především účast pracovníků institutu na zpracování studie Sociální a ekonomické souvislosti integrace České republiky do Evropské unie (Ekonomická konvergence, konkurenceschopnost a sociální soudržnost). Studie byla zpracována podle projektu zadaného Radou vlády České republiky pro sociální a ekonomickou strategii širokým autorským kolektivem expertů.

Druhou významnou součástí expertizní činnosti bylo působení dvou řešitelů výzkumného záměru (E. Klvačové a J. Jakše) v prestižním „Teamu Europe“ při Delegaci Evropské komise v Praze. Tato expertizní činnost měla podobu zpracování argumentářů pro nadcházející vstup ČR do Evropské unie - první z argumentářů byl věnován otázkám vývoje životní a sociální úrovně po vstupu, druhý pak otázkám proměn, k nimž dochází v samotné Evropské unii.

Rozvíjení zahraniční spolupráce v oblasti integračních procesů tvořilo další významný rozměr činnosti institutu. Jako zvláště úspěšná se jeví vědecká spolupráce tranzitivních zemí - kandidátů členství v Evropské unii - vyznačující se pravidelnou výměnou zkušeností na každoročně pořádaných konferencích a ve vydávaných sbornících. V roce 2002 se konala již v pořadí čtvrtá konference, tentokrát v Parnu v Estonsku ve dnech 4. - 6. října. Jejími účastníky byli vědečtí pracovníci specializovaní na problematiku integrace z České republiky, Estonska, Litvy, Lotyšska, Maďarska, Polska, Rumunska, Slovenska a Slovinska. IČRE se zúčastnil konference čtyřmi referáty: Přínosy východního rozšíření EU v kontextu globalizace světové ekonomiky (J. Sereghyová), Pokrok v ekonomickém dohánění EU s důrazem na obchod a konkurenceschopnost (O. Mesároš), Problémy ekonomické konvergence mezi ČR a EU (J. Chlumský) a Kultivace institucionálního rámce jako základní přínos integrace (E. Klvačová).

Významné přínosy pro rozvoj mezinárodní spolupráce měla rovněž účast na pravidelném každoročním setkávání českých a německých expertů pořádaném Evropskou akademií v Berlíně na téma „Možnosti využití německých zkušeností s integračním procesem v kandidátských zemích“ (s referáty se zúčastnili E. Klvačová a K. Zeman), pracovní návštěva Ústavu slovenské a světové ekonomiky SAV v Bratislavě (Klvačová, Chlumský, Zeman) a pracovní návštěvy polských pracovišť zabývajících se problematikou evropské integrace a východního rozšíření (K. Zeman).

Tab. 10.1: Rozpočet IČRE v r. 2001 a 2002 (v tis. Kč)

	MZD	MAT	SKL	CEST	SLU	POJ	STIP	REŽ	OST	CELK
2001	3671	40	0	46	10	1285	0	892	0	5944
2002	4240	120	0	311	75	1450	40	1100	0	7336

Vysvětlivky:

MZD – mzdy

MAT – materiál

SKL – sklad

CEST – cestovné

SLU – služby

POJ – pojištění

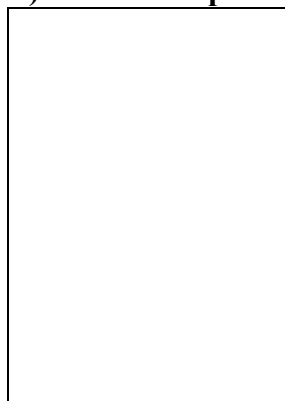
STIP – stipendia

REŽ – režie

OST – ostatní

Seznam publikací vydaných v roce 2002

1) Zahraniční politika České republiky



Rok vydání
2002

Vydavatel
Oeconomica, nakladatelství VŠE Praha

Počet stran
202

ISBN
80-245-0467-7

Obsah

Alexandr Ort
Zdeněk Veselý

[Změny v Evropě a v Československu 1989 - 1992](#)

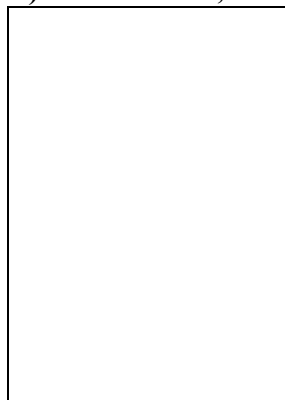
[První roky zahraniční politiky samostatné České republiky za vlády pravicové koalice 1993 - 1997](#)

Vlastimil Krines
Alexandr Ort

[Mezihra české zahraniční politiky přechodné vlády 1997 - 1998](#)

[Zahraniční politika menšinové vlády sociální demokracie 1998 - 2002](#)

2) Institutional, Economic and Social Impacts of EU Accession



Rok vydání
2002

Vydavatel
Oeconomica, nakladatelství VŠE Praha

Počet stran
68

ISBN
80-245-0464-2

Obsah

Jiří Chlumský
Eva Klvačová
Oldřich Mesároš
Jana Sereghyová

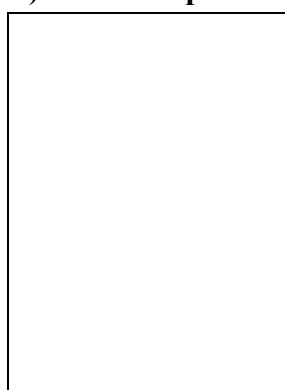
[Problems of economic convergence between the Czech Republic and the EU](#)

[Institutional framework cultivation as the main benefit of the Czech accession to the EU](#)

[Progress in economic catching-up with attention on trade and competitiveness](#)

[Benefits of the east-enlargement of the European Union seen in the context of the globalization of the world economy](#)

3) Průvodce podnikatele právem Evropského společenství



Rok vydání
2002

Vydavatel
Rada vlády ČR pro sociální a ekonomickou strategii

Počet stran
134

ISBN
80-238-8700-9

Obsah

Petr Wawrosz

Petra

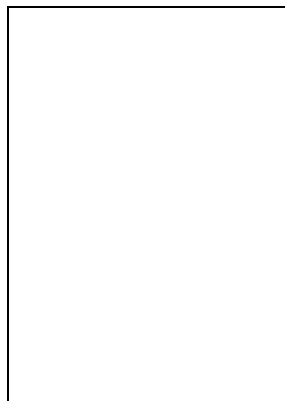
Slováčková

odborný garant:

Eva Klvačová

[Historické milníky evropské integrace](#), [Systém práva v EU](#), [Orgány Evropských společenství](#), [Hlavní dopady práva ES na domácí podnikatelské subjekty](#), [Zdroje informací](#), [Možnost získání finančních prostředků](#), [Podpora výzkumu a vývoje](#), [Volný pohyb zboží](#), [Volný pohyb osob](#), [Volný pohyb kapitálu a plateb](#), [Soutěž](#), [Právo obchodních společností](#), [Daně](#), [Ochrana spotřebitele](#), [Průmyslové a duševní vlastnictví](#), [Ochrana životního prostředí](#), [Zemědělství](#), [Dopravní politika](#), [Energetika](#), [Příloha 1: Některé zdroje informací o EU a integrační problematice](#)

4) Sociální a ekonomické souvislosti integrace České republiky do Evropské unie - Ekonomická konvergence, konkurenceschopnost a sociální soudržnost



Rok vydání
2002

Vydavatel
Rada vlády ČR pro sociální a ekonomickou strategii

Počet stran
374

ISBN
80-238-8699-1

Obsah

Zpracoval kolektiv

autorů podle zadání

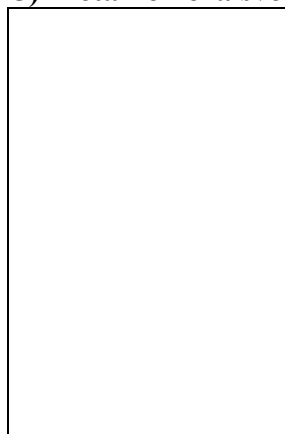
Rady vlády ČR

pro sociální a

ekonomickou strategii

[Institucionální a makroekonomické souvislosti integrace ČR do EU](#)
[Konkurenční schopnost ve vybraných odvětvích](#)
[Sociální aspekty vstupu České republiky do EU](#)
[Příloha I: Názory představitelů podnikové sféry na stav a vývoj konkurenceschopnosti zpracovatelského průmyslu ČR](#)
[Příloha II: Analýza současné situace českého zemědělství](#)

5) Metamorfóza světové ekonomiky na sklonku 20. století a její výhled



Rok vydání
2002

Vydavatel
Oeconomica, nakladatelství VŠE Praha

Počet stran
262

ISBN
80-245-0318-2

Obsah

Alois Holub

Oldřich Mesároš

Emílie Kalínská, Rudolf Olšovský

Pavel Neumann

Luděk Toman

Antonín Brůžek

Lenka Adamcová

Vlasta Adámková

Karel Zeman

Emílie Kalínská

Karel Zeman

[Vznik a vývoj světové ekonomiky a její etapizace s důrazem na změny v 90. letech a jeho výhled](#)

[Změny světového obchodu v 90. letech](#)

[Mezinárodní pohyb kapitálu s důrazem na přímé zahraniční investice](#)

[Ekonomický vývoj USA ve druhé polovině 90. let](#)

[Japonský stagnační a recesní vývoj v 90. letech](#)

[Příprava a realizace Evropské měnové unie a společné měny euro](#)

[Rozvojové země ve světové ekonomice v 90. letech](#)

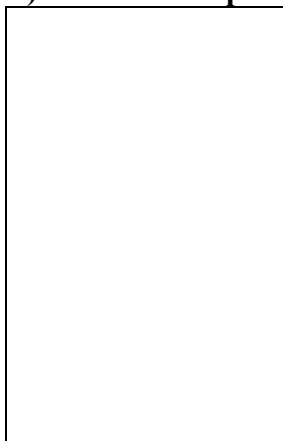
[Transformace centrálně plánovaných ekonomik střední a východní Evropy na tržní ekonomiky](#)

[Transformace ekonomik zemí střední a východní Evropy k tržnímu systému](#)

[Proces formování fungující tržní ekonomiky v kandidátských zemích střední a východní Evropy](#)

[Statistická příloha: Vybrané makroekonomické ukazatele základních částí světové ekonomiky](#)

6) Globalizační procesy ve světové ekonomice



Rok vydání
2002

Vydavatel
Oeconomica, nakladatelství VŠE Praha

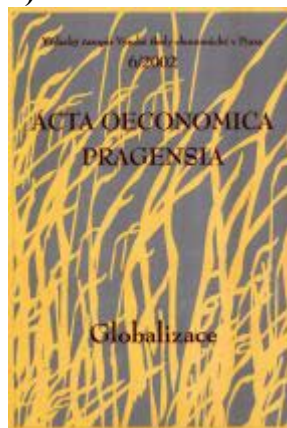
Počet stran
260

ISBN
80-245-0265-8

Obsah

Václav Bernášek	Fenomén globalizace ve světové ekonomice
Eva Cihelková, Pavel Neumann	Globalizace a regionalismus: teorie a realita
Eva Klvačová	Národní státy v období globalizace: Hledání nové rovnováhy
Lenka Pražská	Technický rozvoj - stimulující a zprostředkující faktor globalizace
Vladimír Jeníček	Globalizace: růst, rizika, asymetrie
Václav Kašpar	Transnacionální korporace ve světové ekonomice
Milan Postler, František Drozen	Osobní spotřeba a reklama v globalizační etapě
Gabriela Hitzgerová	Krizе a turbulence v mezinárodním finančním systému. Možnosti makroekonomických řešení
Václav Hrala	Zemědělská výroba v podmínkách globalizace
Václav Hrala	Globalizace v procesu využívání nerostných zdrojů a rozvoje těžebního průmyslu
Milan Vošta	Globální restrukturalizace zpracovatelského průmyslu
Zuzana Lehmannová	Globalizace z hlediska kultury
Vladimír Prorok	Bezpečnost v podmínkách globalizace

7) Acta Oeconomica Pragensia č. 6/2002 - Globalizace



Rok vydání 2002
Vydavatel Oeconomica, nakladatelství VŠE Praha
Počet stran 220
ISSN 0572-3043

Obsah

Vladimír Jeníček	Globalizace a světová ekonomika
Jiří Chlumský	Ekonomická konvergence mezi ČR a EU
Eva Klvačová	Ratingy národních ekonomik v roli akceleratoru globalizačního procesu
Jana Sereghyová	Zamyšlení nad výpovědichopností makroekonomických ukazatelů, na příkladu Mexika
Jiří Malý	Globalizace – spása nebo pohroma?

Seznam oponovaných studií 2002

Working paper 01/2002 Jaroslav Jakš

Spory o institucionální reformu EU v kontextu tzv. Evropského konventu - východiska a první mezibilance, říjen

Working paper 02/2002 Markéta Šumpíková

Podpora energetického průmyslu z veřejných výdajových zdrojů EU, říjen

Working paper 3/2002 Jiří Malý

Diferenciace v procesu konvergence hospodářsky méně vyspělých zemí k nerozvinutějším ekonomikám, listopad

Working paper 4/2002 Jana Sereghyová

Vybrané institucionální a strukturální aspekty otevírání čínské ekonomiky, říjen

Working paper 5/2002 Božena Plchová

Analýza naplňování dohody CEFTA; vztahy ČR – CEFTA, červen

Working paper 6/2002 Petr Wawrosz a Petra Slováčková

Rizika a přínosy vstupu ČR do EU z pohledu právního řádu, březen

Working paper 7/2002 Jana Sereghyová

Zamyšlení nad výpovědichopností makroekonomických ukazatelů, na příkladu Mexika, září

Working paper 8/2002 Petr Wawrosz a Petra Slováčková

Rozbor vybraných nařízení EU, listopad

Working paper 09/2002 Alois Holub a kol.

Česká ekonomika na cestě do Evropské unie (se zaměřením na mezinárodní podmínky), prosinec

I. Hlavní tendence růstu a strukturálních změn české ekonomiky – Alois Holub

II. Konkurenční schopnost českého zpracovatelského průmyslu v období přípravy na vstup do Evropské unie – Karel Zeman

III. Hlavní vývojové tendence vývozu a dovozu zboží a ve vybraných transformujících se zemích Evropy – Oldřich Mesároš

IV. Struktura mezinárodních kapitálových toků se zaměřením na USA a EU – Radka Bicanová

V. Zpomalení ekonomik zemí EU na počátku 21. století - Luděk Toman

VI. Závěrečná fáze realizace Evropské měnové unie a společné měny euro - Antonín Brůžek

VII. Charakteristika společné měnové politiky v transformujících se zemích Evropy - Jan Drda

VIII. Ekonomické vztahy Evropské unie a rozvojových zemí – utváření rozvojové politiky EU – Lenka Adamcová

Working paper 10/2002 Eva Klvačová

Kultivace institucionálního rámce jako základní přínos vstupu ČR do EU, říjen

Working paper 11/2002 Jiří Chlumský

Ekonomická konvergence mezi ČR a EU, říjen

Working paper 12/2002 Jiří Malý

Porovnání finančního zajištění výzkumu a vývoje ve vyspělých zemích a ve středoevropských státech, které uzavřely rozhovory o přistoupení k EU, leden 2003

Working paper 13/2002 Eva Klvačová

Ratingy národních ekonomik v roli akcelérátora globalizačního procesu, září

Working paper 14/2002 Vilém Semerák

Informace, racionalita a ekonomický růst, únor 2003

Working paper 15/2002 František Drozen a kol.

Aktuální otázky obchodu ČR před vstupem do EU, listopad

1. Vliv změn v konkurenčním prostředí na strategii maloobchodu – Petr Cimler
2. Značka jako nástroj spotřebitelské orientace, její význam, oceňování značek (role vlastních maloobchodních značek analýza jejich trendů na trhu v ČR a ve světě) – František Drozen, Milan Postler
3. Náklady práce a konkurenční výhoda – Lenka Pražská
4. Regionální rozvoj a podpora malých a středních podniků prostřednictvím strukturálních a předvstupních fondů Evropské unie – Radek Bím, Alena Filipová, Petr Štěpánek, Jiří Zeman

Working paper 16/2002 Eva Klvačová a kol.

Výzkumný a vývojový potenciál České republiky před jejím vstupem do Evropské unie, leden 2003

1. Podpora výzkumu a vývoje v EU jako podmínka zachování ekonomické prosperity a sociálního smíru - Ivana Dostálová
 2. Financování a lidské zdroje v oblasti výzkumu a vývoje - srovnání České republiky a EU – Karel Mráček
 3. Porovnání finančního zajištění výzkumu a vývoje ve vyspělých zemích a ve středoevropských státech, které uzavřely rozhovory o přistoupení k EU – Jiří Malý
 4. Právní rámec výzkumu a vývoje v České republice – Jiří Grospič
 5. Nepřímé financování veřejnoprávních vědeckých institucí a dalších subjektů v oblasti výzkumu a vývoje – Alena Vančurová
 6. Postavení nevydělečných organizací v České republice – Jitka Náhlovská
- Příloha: Návrh věcného záměru zákona o veřejných výzkumných institucích a o změně některých souvisejících zákonů (zákon o veřejných výzkumných institucích)

Working paper 17/2002 Jarmila Indrová a kol.

Vývojové trendy evropského cestovního ruchu a jejich projevy v cestovním ruchu České republiky, listopad

1. Charakteristika dosavadních vývojových trendů evropského cestovního ruchu – Jarmila Indrová
2. Charakteristika dosavadních vývojových trendů evropského hotelnictví – Jarmila Indrová, Alžběta Királová
3. Charakteristika dosavadních vývojových trendů evropského lázeňství – Lena Mlejnková
4. Dopad IT na rozvoj cestovního ruchu v Evropě a ČR – Martin Vaško
5. Evropská legislativa v oblasti cestovního ruchu – Zdenka Petřů

Working paper 18/2002 Hana Machková a kol.

Zahraněční ekonomické vztahy České republiky, listopad

1. Konkurenceschopnost národních ekonomik: podstata, měření, problémy, vypovídací schopnost – Eva Klvačová
2. Teoretická východiska pro pojetí konkurenční schopnosti podniku – Veronika Zemanová
3. Marketing a mezinárodní podnikání (vybrané problémy) – Hana Machková, Josef Malý, Ludmila Štěrbová
4. Východiska pro tvorbu podnikohospodářské strategie českých podniků na vnitřním trhu EU – Jana Nagypová
5. Zahraněčně obchodní prostředí ČR a vstup do EU – Tomáš Rydvan
6. Riziková politika podniků jako jeden z faktorů konkurenceschopnosti na zahraničních trzích – Eva Černošková
7. Pojištění mezinárodní přepravy, nástroj zvyšování konkurenční schopnosti v zahraničním obchodě – Alexej Sato
8. Internet jako faktor a prostředek konkurenceschopnosti ČR a jednotlivých firem (vybrané otázky) – Jiří Sedláček
9. Podnikatelské prostředí a obchodní zvyklosti vybraných zemí Evropské unie – Miroslava Zamykalová
10. Podnikatelské prostředí a obchodní zvyklosti vybraných zemí – Argentina, Ukrajina, Vietnam – Soňa Gullová, Františka Müllerová

Working paper 19/2002 Václav Nešvera a kol.

Vnější ekonomické vztahy České republiky, listopad

1. Mezinárodní obchod se službami – Václav Kubišta
2. Ceny v zahraničním obchodě – Václav Nešvera
3. Vybrané teoretické přístupy k vnější ekonomické rovnováze – Pavel Žamberský

Personální informace

Tab. 10.2 Pracovníci IČRE v roce 2002

Jméno a příjmení	Pracovní úvazek (v %)	Datum nástupu
Ing. Eva Klvačová, CSc.	100	1.1.2001
Doc. Ing. Jiří Chlumský, CSc.	100	1.1.2002
PhDr. Lenka Adamcová, CSc.	33	1.1.2002
Ing. Vlasta Adámková, CSc.	33	1.1.2002
Radka Balounová	100	1.1.2001
Prof. Ing. Antonín Brůžek, DrSc.	33	1.1.2002
Doc. Ing. Alois Holub, DrSc.	70	1.1.2002
Ing. Oldřich Mesároš, CSc.	50	1.1.2002
Ing. Václav Nešvera, CSc.	70	1.1.2002
Prof. Dr. Alexandr Ort, DrSc.	70	1.1.2002
Prof. Ing. Božena Plchová, CSc.	33	1.1.2002
Ing. Petr Přecechtěl	50	1.1.2002-30.9.2002
RSDr. Jana Sereghyová, DrSc.	70	1.1.2002
Ing. Petra Slováčková	50	1.1.2002
Ing. Markéta Šumpíková, Ph.D.	33	1.1.2002
Ing. Luděk Toman	50	1.1.2002
Doc. Ing. Marie Vavrejšnová, CSc.	33	1.1.2002
Mgr. Ing. Petr Wawrosz	70	1.1.2002
Ing. Karel Zeman, CSc.	33	1.1.2002

Služební cesty 2002

Tab 10.3 Přehled zahraničních cest v roce 2002

Jméno a příjmení	Místo konání	Datum konání	Pořadatel, název konference nebo semináře
Karel Zeman	Sopot, Polsko	18.-21. dubna	Výzkumné středisko evropské integrace, Ekonomická fakulta, Gdaňská universita. Mezinárodní konference: „EU Eastern Enlargement Comming Soon. Strategy of Membership“. P
Eva Klvačová	Ženeva, Švýcarsko	4.-8. května	OSN, seminář Evropské hospodářské komise OSN a mezivládní konference OSN: „Výzvy trhu práce v regionu ECE“
Jana Sereghyová	Bologna, Itálie	4.-10. června	Mezinárodní konference: „European Association of Comparative Economic Studies“ P
Eva Klvačová Karel Zeman	Berlín, Německo	1.-7. září	účast na setkání českých a německých expertů k tematickému programu „Možnosti využití německých zkušeností s integračním procesem v kandidátských zemích“ se zaměřením na ČR
Jaroslav Jakš	Brusel, Belgie	7.-15. září	Návštěva institucí: Rada ministrů EU, Komise EU, Mise ČR při EU, zast. Adenauer Stiftung v Bruselu, Mise Německa při EU, Evropský parlament, CEPS atd.
Jana Sereghyová	Brusel, Belgie	22.-26. října	Zasedání AIECE - Working Group on Longer-Term Prospects and Structural Change (Evropská komise) P
Jiří Chlumský, Eva Klvačová, Oldřich Mesároš, Jana Sereghyová	Pärnu, Estonsko	3.-6. října	Mezinárodní konference „EU-Monitoring 2003“ P
Eva Klvačová, Jiří Chlumský, Karel Zeman	Bratislava, Slovensko	18. listopadu	Návštěva Ústavu slovenské a světové ekonomiky SAV v Bratislavě.
Karel Zeman	Krakov, Polsko	21.-24. listopadu	Účast na mezinárodním workshopu „The Eastward Enlargement of the Eurozone Impact on Trade, FDI and Capital Markets“. P

Podrobnější informace o činnosti institutu včetně anotací oponovaných studií lze nalézt na www.icre.cz.

10.2 Centrum evropských studií (celoškolský institut organizačně přiřčený k FMV)

V r. 2002 (již sedmý rok) pokračovala činnost Centra evropských studií (CES) zaměřená na podporu rozvoje evropských studií a vědecko-výzkumné činnosti, orientované na evropské záležitosti, na Vysoké škole ekonomické v Praze. Vyvíjené aktivity byly zaměřeny, jak je uvedeno níže, multidisciplinárně (na ekonomiku, politiku, právo, dějiny, kulturu a jazyky), měly různé formy (konference, semináře, přednášky, stipendijní a grantové projekty, vydávání časopisu, poradenská činnost atd.) a byly financovány ze tří zdrojů: z hlavní činnosti, z doplňkové činnosti, z účelových prostředků.

V rámci hlavní činnosti byly zajišťovány především aktivity informačního, iniciačního a koordinačního charakteru. Mezi nejvýznamnější aktivity tohoto typu patřily:

- mimořádné studium pro talentované studenty VŠE ukončené Certifikátem "Evropská studia"; v r. 2002 získalo Certifikát dalších šest studentů; počet udělených Certifikátů za dobu existence CES znázorňuje následující tabulka:

Tab. 10.4 Počty udělených Certifikátů Evropská studia v jednotlivých rocích

Rok	1996	1997	1998	1999	2000	2001	2002	Počet studentů zapsaných
Počet studentů	0	4	4	4	7	0	6	7

- podíl na realizaci doktorského studijního programu "Evropská studia" (realizace doplňkových akcí); zpětně CES využívalo doktorandů tohoto studia (v rámci získávání jejich praktických zkušeností) pro zajišťování úkolů CES;
- zprostředkovalo kontakty studentů s praxí (pozvánky na akce, vysílání a reference pro stáže v institucích EU atd.); v rámci toho zajistilo (ve spolupráci s odpovědným prorektorem VŠE) vyslání 7 studentů na seminář, připravující zájemce na vstupní testy (vědomostní, psychologické) pro práci v orgánech EU.

V rámci doplňkové činnosti CES pokračovalo v realizaci mezinárodního projektu Phare "Countdown", jehož hlavním koordinátorem byl Vídeňský institut pro mezinárodní srovnávání (WIIW) a spoluřešiteli řada dalších institucí v západní i středo-východní Evropě (viz Internet: <http://wiiwsv.wsr.ac.at/countdown>).

Z účelových prostředků byla převážně hrazena největší akce CES, pořádaná v r. 2002 - čtyřdenní Dny Španělska na VŠE. V tomto smyslu CES velmi úzce spolupracovalo s několika španělskými firmami - SOLUZIONE, ANECOOP, GRIFOLS, LAUFEN CZ, FELIX SOLIS CZ, AGULLO CHEKIA, ESSA Czech, KATAFORESIS CZ, CZ EIKA, Hotel Barceló Praha - Grupo M.A.

Rozhodující část činnosti CES byla financována a organizována ve spolupráci s nadací Konrad-Adenauer-Stiftung, s níž má VŠE uzavřenou partnerskou dohodu. V rámci těchto účelových prostředků byla vyvíjena následující činnost:

- **Vzdělávací aktivity:** (bylo financováno celkem 33 akcí, z toho 22 bylo zorganizováno CES, 11 jinými pracovišti VŠE s přispěním CES); nejvýznamnější akcí mezi nimi byly Dny Španělska na Vysoké škole ekonomické v Praze; viz příloha. Jako lektori v těchto akcích vystoupili významní zahraniční hosté (z institucí EU, Itálie, SRN a Španělska), velvyslanci a pracovníci velvyslanectví členských států EU (Dánska, Irsko, Itálie, Rakousko, SRN, Španělsko, Velké Británie, Evropské unie), zástupci a hosté velvyslanectví nečlenských států EU (Slovensko, Maďarsko, Izrael), představitelé a zástupci orgánů státní správy ČR (Senátu, Parlamentu, MZV, MF, MPO, MMR), zástupci institucí a společností (Czech Trade, Dresdner Bank, Evropské dokumentační středisko UK, Goethe-Institut, Komerční banka, Raiffeisenbank).
- **Aktivity na pomoc vědecko-výzkumné činnosti učitelů a studentů:** grantový program GRACES, stipendijní program SPACES, Podpůrný stipendijní program, v rámci něhož dva studenti absolvovali letní školu v SRN, soutěž o nejlepší studentskou práci s aktuální evropskou tematikou.
- **Publikační činnost:** v r. 2002 vydalo CES jedno číslo časopisu "Současná Evropa a Česká republika" a pět sborníků ("Evropská unie - šance a výzva", "Evropská unie: světová velmoc a fenomén", "Připravenost českých podnikatelských subjektů na vstup do EU", "Odborný jazyk v procesu evropské integrace", "Teorie a metodologie evaluací operačních programů EU"). Pro CIKS VŠE předplatilo časopisy - Geo, Handelsblatt, Wirtschaftswoche, Wirtschaftsdienst, Internationale Politik, EU Magazin, Aussenwirtschaft, Přítomnost - a zakoupilo několik publikací.
- **Další mezinárodní činnost:** CES mj. zajišťuje výměnu časopisu Prague Economic Papers za prestižní publikace a časopisy významných ústavů a institucí v SRN a informuje studenty o možnostech studia v Německu.

Tab. 10.5: Akce organizované CES v roce 2002

Akce organizované CES

Číslo	Název akce	Druh akce	Datum konání
1	Lobbying in the EU	Přednáška	23.1.
2	Návštěva Evropského dokumentačního střediska Univerzity Karlovy	Exkurze	18.2.
3	Die neue Sozialmarktwirtschaft in der BRD und der Euro	Přednáška	14.3.
4	K aktuálním otázkám vzájemných vztahů mezi státem Izrael a Evropskou unií	Seminář	27.3.
5	Evropská unie v roce 2002: Německý přístup a zkušenosti	Konference doktorandů	22.4.
6	European Economic and Monetary Union - contemporary problems	přednáška	23.4.
7	Die Erweiterung der EU aus der österreichischen Sicht, die tschechisch-österreichischen Wirtschaftsbeziehungen	přednáška	25.4.
8	Euro je zde, jaké bude jeho postavení ve světové a české ekonomice?	přednáška	25.4.
9	Zájmové priority Maďarska v přístupových jednáních s EU a možnosti společného postupu v rámci V4	seminář	6.5.
10	Prezentace výsledků šetření mezi občany, které se uskutečnilo v Den Evropy	prezentace	9.5.
11	Economic and monetary unification in Germany	přednáška	10.5.
12	Informační akce o Evropské unii	informační akce	24.5.
13	Rozvojová politika a místo rozvojové pomoci v EU	přednáška	13.9.
14	Dny Španělska na VŠE	mezinárodní konference, semináře, prezentace firem, výstavy	15.-18.10.
15	Rizika přenosu regionálních krizí do EU a implikace pro ČR po vstupu	přednáška	7.11.
16	Evropská měnová unie	přednáška	11.11.
17	Česko-německé hospodářské vztahy (vstup ČR do EU)	přednáška	25.11.
18	Česko-německé hospodářské vztahy (vstup ČR do EU)	přednáška	25.11.
19	Regionální aspekty přístupového procesu k EU s využitím poznatků nových spolkových zemí SRN	prezentace výzkumného grantového programu GRACES	25.11.
20	Základní nástroje realizace evropského sociálního programu: národní akční plány boje proti chudobě a sociálnímu vyloučení	prezentace výzkumného grantového programu GRACES	27.11.
21	Prezentace výsledků stipendijního programu SPACES	seminář	28.11.
22	Nastává při rozšíření EU paradox nových členů? (Rozšiřování EU z pohledu teorie veřejné volby)	prezentace výzkumného grantového programu GRACES	4.12.

Akce, na kterých se CES podílelo finančně, příp. částečně organizačně

Číslo	Název akce	Druh akce	Organizátor	Datum konání
1	Novelizace obchodně-právních předpisů ĚR na cestě k harmonizaci s právem ES	seminář	KPRA FMV	1.-2.2.
2	Odborný jazyk v procesu evropské integrace	mezinárodní konference	KROJ FMV	7.-8.2.
3	Praktické zkušenosti s projekty programu SAPARD	seminář	Fakulta managementu v Jindřichově Hradci	9.4.
4	Duševní vlastnictví, základní přístupy, novelizace a harmonizace s právem ES	seminář	KPRA FMV	25.4.
5	Připravenost českých podnikatelských subjektů na vstup do EU	mezinárodní konference	KMO FMV	27.5.
6	Evropa na prahu třetího tisíciletí	mezinárodní konference mladých badatelů	SMS JM FMV	30.-31.5.
7	Řízení lidských zdrojů v ĚR v procesu integrace do evropských struktur	seminář	Fakulta podniko-hospodářská	13.6.
8	Perspektivy česko-německých hospodářských vztahů	mezinárodní konference	Fakulta podniko-hospodářská	19.-21.9.
9	Italština - jednací jazyk Evropské unie	semináře s mezinárodní účastí	KROJ FMV	21.-31.10.
10	Teorie a metodologie evaluací operačních programů EU	mezinárodní konference	Fakulta národohospodářská	6.11.
11	Jakou Evropu chceme ?	akademické setkání s velvyslanci	KAJ FMV	12.11.

10.3 Francouzsko-český institut řízení (celoškolský institut organizačně přičleněný k FMV)

Francouzsko-český institut řízení (IFTG) je účelové vědecko-pedagogické pracoviště VŠE v Praze. Hlavním posláním IFTG je podpora rozvoje ekonomické spolupráce mezi Francií a Českou republikou.

Francouzsko-český institut řízení při VŠE se specializuje na vzdělávání frankofonních manažerů. Díky spolupráci s francouzským velvyslanectvím nabízí možnost získání kvalitního vzdělání na úrovni západoevropského standardu. V roce 2002 studovalo v postgraduálním kurzu 23 studentů. Ve spolupráci s konsorciem pěti francouzských vysokých škol realizuje IFTG postgraduální manažerské studium, jehož absolventi získávají francouzský státní diplom DESS CAAE. Studenti jsou zapsáni na univerzitě v Lyonu, ale přítom studují v Praze.

Výuka probíhá formou deseti týdenních modulů. Polovina výuky probíhá v češtině a zajišťují ji učitelé z VŠE, druhou polovinu výuky zajišťují francouzští profesori z konsorcia partnerských vysokých škol (ESCP-EAP, IAE de Lyon, IAE de Nice, IAE de Paris, Audencia Nantes), které je řízeno FNEGE (francouzská státní nadace pro vzdělávání v oblasti řízení). Obsahově pokrývá studium veškeré hlavní manažerské disciplíny – marketing, řízení lidských zdrojů, obchodní a pracovní právo, účetnictví, finanční řízení, kvantitativní metody v řízení, informatiku, řízení projektů a řízení výroby i podnikovou strategii. Důležitou součástí kurzu je povinná, minimálně desetitýdenní stáž v podniku, kterou mohou studenti absolvovat jak v ČR, tak v některé z členských zemí EU. Francouzsko-český institut řízení získal v roce 2002 podporu programu EU Leonardo da Vinci a nejlepší studenti tak mohou získat stipendium, které jim usnadní hledání stáží v zahraničí.

Postgraduální studium pro frankofonní manažery prošlo od počátku 90. let určitým vývojem. Původně sloužil kurz hlavně k rekvalifikaci manažerů. První studenti byli starší a pro některé znamenalo studium možnost poprvé aktivně uplatnit znalosti francouzštiny. I když je dnes věkový průměr kurzu přirozeně nižší než na počátku 90. let, není přijetí ke studiu omezeno věkem a naopak, kombinace mladých absolventů vysokých škol s manažery, kteří mají praktické zkušenosti, vytváří optimální a motivující studijní prostředí.

K moderním trendům manažerského vzdělávání patří úzká spolupráce s praxí. Francouzsko-českému institutu řízení se podařilo navázat spolupráci s řadou francouzských firem, které v ČR působí. Spolupráce probíhá zejména formou přednášek francouzských špičkových manažerů v kurzu. Touto formou spolupracuje IFTG např. s reklamní agenturou EURO RSCG, New Europe, s manažery Komerční banky (Société Générale) a Crédit Lyonnais, s firmou Bongrain, s personální agenturou Accord, atp. V rámci výuky jsou používány případové studie a další moderní formy výuky. Francouzské firmy jsou také nejčastějšími zaměstnavateli absolventů PGS.

Francouzsko-český institut řízení přispívá k internacionalizaci pedagogické i vědecko-výzkumné činnosti VŠE v Praze. Dlouhodobě se IFTG úspěšně daří získávat finanční podporu od francouzského velvyslanectví, která umožňuje realizaci výuky pro frankofonní posluchače v předmětech řádného studia. Jedná se o předměty MO_401 Mezinárodní marketing ve frankofonní oblasti (prof. Christian Lhermie, IAE de Paris) a FP_202 Finanční řízení (prof. Brigitte Oger, IAE de Paris a prof. Alain Chiavelli, IAE de Nice). IFTG zprostředkoval i studijní pobyty tří učitelů KMO ve Francii a zajistil možnost publikací v zahraničí dvěma učitelům FMV (ing. Zamykalová, JUDr. Soušková).

Institut dále organizuje výuku francouzského jazyka. Jedná se o výuku ekonomické francouzštiny pro podniky a francouzštiny pro veřejnou správu se zaměřením na problematiku EU.

11. Závěr

V úvodu této zprávy zmíněné hlavní priority fakulty zůstávají prioritami i pro další období. V jejich rámci by měl být největší důraz kladen na následující:

- v oblasti pedagogické práce věnovat pozornost přípravě kurzů a následně i programům vyučovaných v cizím jazyce
- v oblasti vědecko-výzkumné činnosti výrazněji prezentovat její výsledky, zejména na konferencích, v tuzemsku i v zahraničí, a v odborném tisku.
- v oblasti zvyšování kvalifikace vytvořit předpoklady pro odborný a kvalifikační růst i pracovníků jazykových kateder, zejména přípravou akreditace odpovídajícího doktorského studijního programu.

V této souvislosti mi nezbývá než opět zopakovat, že Fakulta mezinárodních vztahů má díky svým pracovníkům všechny předpoklady k tomu, aby úkoly, které si stanovila ve svém dlouhodobém záměru, splnila a i nadále patřila k předním pedagogickým a vědeckovýzkumným pracovištím v oblasti mezinárodních vztahů.



Doc. JUDr. Zbyněk Švarc
děkan