

Výroční zpráva o činnosti

**Fakulty mezinárodních vztahů
Vysoké školy ekonomické v Praze**

za rok 2001

OBSAH:

1. Úvod	3
2. Organizační schéma	4
2.1 Organizační schéma Fakulty mezinárodních vztahů	4
2.2 Kontakty na představitele fakulty mezinárodních vztahů	5
3. Orgány fakulty	7
3.1 Vedení	7
3.2 Vědecká rada (k 31.12. 2001)	7
3.3 Akademický senát (k 31.12. 2001)	9
4. Studijní a pedagogická činnost	10
4.1 Studijní programy	10
4.2 Programy celoživotního vzdělávání	10
4.3 Zájem o studium, přijímací řízení a jeho výsledky	10
4.4 Počty studentů v jednotlivých programech	12
4.5 Počty zahraničních studentů	12
4.6 Počty absolventů	13
4.7 Inovace uskutečňovaných studijních programů	13
4.8 Nové bakalářské a magisterské programy	13
4.9 Uplatnění absolventů na trhu práce, hodnocení nabídky studijních programů	13
4.10 Uplatnění nových forem studia	13
4.11 Studijní neúspěšnost	13
4.12 Možnost studia handicapovaných uchazečů	15
4.13 Poskytovaná stipendia	15
5. Informační a komunikační technologie	16
6. Výzkum a vývoj	17
7. Akademičtí pracovníci	21
8. Hodnocení činnosti	22
8.1 Výsledky vnitřního a vnějšího hodnocení	22
8.2 Hodnocení studentů	22
9. Zahraniční aktivity FMV (k 30.12.2001)	23
10. Zprávy o činnosti kateder	26
10.1 Katedra anglického jazyka	26
10.2 Katedra cestovního ruchu	27
10.3 Katedra mezinárodního obchodu	29
10.4 Katedra německého jazyka	31
10.5 Katedra obchodního podnikání	32
10.6 Katedra politologie	33
10.7 Katedra práva a Katedra mezinárodního a evropského obchodního práva	34
10.8 Katedra románských jazyků	36
10.9 Katedra ruského jazyka	37
10.10 Katedra světové ekonomiky	38
10.11 Středisko mezinárodních studií Jana Masaryka	40

11. Institute – zprávy o činnosti	41
1. <i>Institutu integrace ČR do evropské a světové ekonomiky</i>	41
2. <i>Centrum evropských studií (celoškolský institut organizačně přiřazený k FMV)</i>	42
3. <i>Francouzsko-český institut řízení</i>	43
12. Závěr.....	44

1. Úvod

Zpráva o činnosti Fakulty mezinárodních vztahů VŠE v Praze za rok 2001 si nedělá nárok na podání vyčerpávajícího přehledu o práci a výsledcích dosažených v hlavních oblastech – tzn. v pedagogické činnosti a vědecko-výzkumné práci. Přesto je z ní podle mého názoru zřejmé, že priority, které byly pro rok 2001 vytýčeny, se podařilo naplňovat.

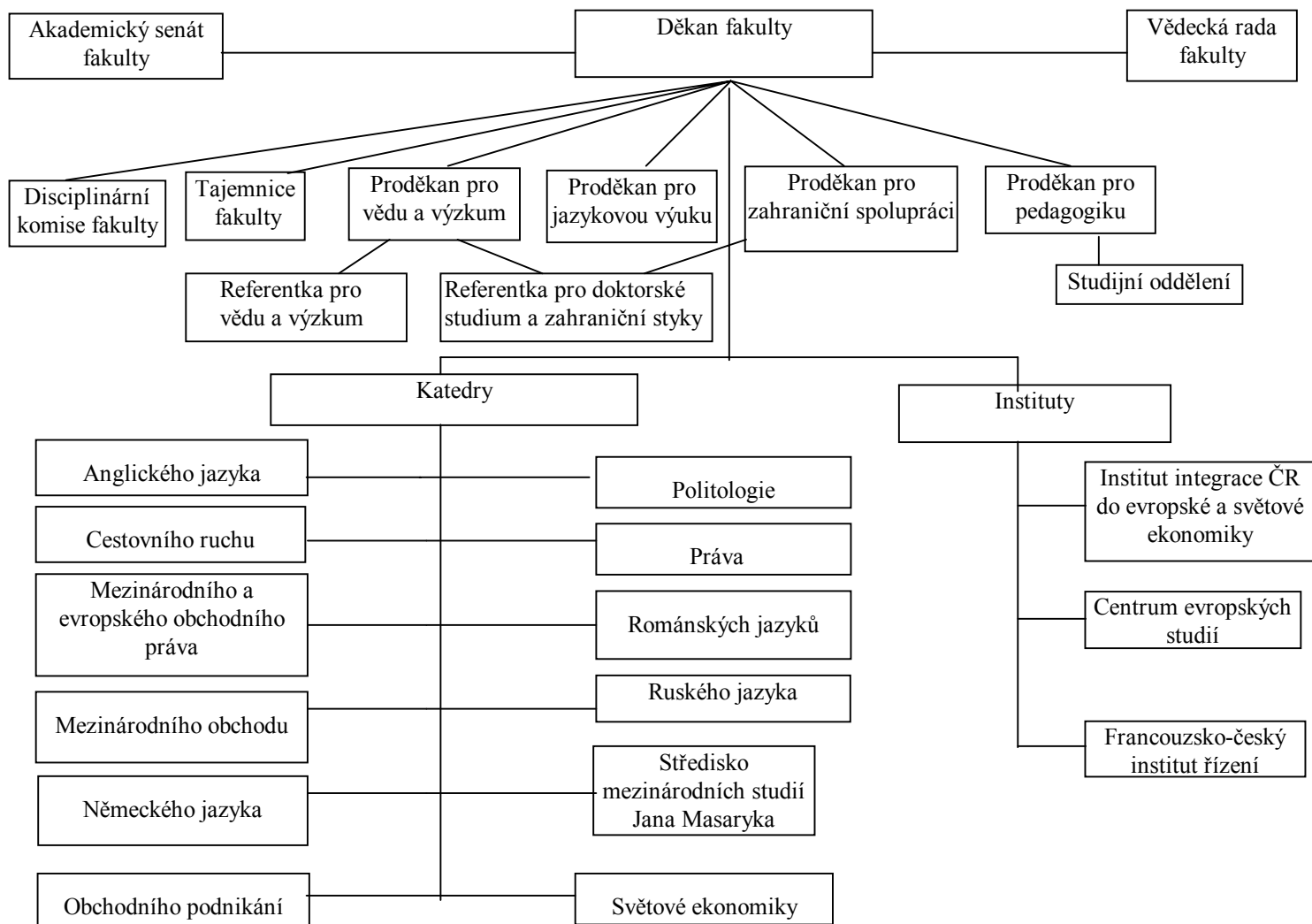
V souladu s dlouhodobým záměrem VŠE v Praze a s přihlédnutím k závěrům Boloňské deklarace bylo na fakultu v akademickém roce 2001/2002 k bakalářskému studijnímu programu na oboru Mezinárodní obchod přijato 601 uchazečů. Tento vysoký počet přijatých byl dán i zapojením fakulty do Rozvojových projektů MŠMT ČR k rozvoji bakalářských studijních programů. Hlavním úkolem v rámci inovovaného programu na oboru Mezinárodní obchod zůstává pokračovat ve zkvalitňování obsahu výuky tak, aby jeho absolventi měli na straně jedné možnost uplatnění v manažerských a dalších odborných činnostech v podnikatelské praxi či veřejné správě (a to nejen v tuzemsku). A zároveň na straně druhé mohli pokračovat ve studiu na magisterských studijních programech na všech oborech VŠE (včetně navazujícího oboru Mezinárodní obchod, stejně jako na jiných tuzemských či zahraničních vysokých školách ekonomického či příbuzného společenskovo-vědního zaměření) Tento záměr je úkolem dlouhodobým, který bude prioritou i v dalším období. Nicméně již první poznatky dokládají, že je úkolem, pro který byly v roce 2001 vytvořeny dobré základy.

Založený Institut integrace České republiky do evropské a světové ekonomiky při FMV VŠE, jako řešitelské a koordinační pracoviště Výzkumného záměru "Ekonomické, právní a politické problémy integrace ČR do světové ekonomiky", se stal integrujícím centrem vědeckovýzkumné činnosti fakulty. Z přehledu výstupů je patrné, že se podařilo dosáhnout širšího zapojení kateder do vědecko-výzkumné činnosti v rámci výzkumného záměru fakulty. Pozitivní hodnocení jeho výsledků ze strany MŠMT ČR potvrzuje, že tímto směrem by se měla vědecko-výzkumná činnost rozvíjet i v dalších letech.

Pozornost věnovaná otázkám zvyšování kvalifikace, a to jednak zvýšením počtu zahájených habilitačních a profesorských řízení, jednak zkvalitněním práce doktorandů z řad pracovníků fakulty a interních doktorandů, není krátkodobou záležitostí. Přesto i zde lze uvést již dostatečné výsledky. V roce 2001 byl udělen 1 titul docenta a další jsou v procesu přípravy k udělení, k závěru se blíží i 1 profesorské řízení. Navíc získání Rozvojového projektu MŠMT ČR na zvyšování kvalifikace učitelů vysokých škol pro 5 pracovníků fakulty, vytvořilo reálné předpoklady pro další nárůst počtu profesorů a docentů na fakultě.

2. Organizační schéma

2.1 Organizační schéma Fakulty mezinárodních vztahů



2.2 Kontakty na představitele fakulty mezinárodních vztahů

Děkan	doc. JUDr. Zbyněk Švarc	svarc@vse.cz
Tajemnice fakulty	Jitka Obická	obicka@vse.cz
Asistentka děkana	Lenka Táborská	tabor@vse.cz
Proděkan pro pedagogiku	Ing. Jiří Zeman	zeman@vse.cz
Proděkan pro vědu a výzkum	doc. Ing. Václav Kubišta, CSc.	kubista@vse.cz
Asistentka proděkana pro vědu a výzkum	Ing. Lucie Stehlíková	stehlikl@vse.cz
Referentka pro doktorské stud. a zahraniční styky	Lenka Procházková	prochazl@vse.cz
Proděkan pro zahraniční spolupráci	doc. Ing. Václav Kašpar, CSc.	kaspar@vse.cz
Proděkan pro jazykovou výuku	doc. PhDr. Sergej Tryml, CSc.	
Studijní referentka	Oldřiška Chmelinová	musilova@vse.cz
Studijní referentka	Iveta Černá	cerna@vse.cz
Studijní referentka	Eva Matyášová	matyas@vse.cz
Studijní referentka	Helena Reindlová	reindlova@vse.cz
Studijní referentka	Marie Jiříková	jirikova@vse.cz

Katedra	Vedoucí katedry / Sekretariát	
Anglického jazyka	doc. PhDr. Milena Bočánková, CSc.	bocanek@vse.cz
	Jana Táborská	taborska@vse.cz
Cestovního ruchu	doc. Ing. Jarmila Indrová, CSc.	indrova@vse.cz
	Veronika Tajčová	tajcova@vse.cz
Mezinárodního a evropského obchodního práva	doc. JUDr. Zbyněk Švarc	svarc@vse.cz
	Margita Šeráková	serakova@vse.cz

Mezinárodního obchodu	doc. Ing. Václav Kubišta, CSc. doc. Ing. Hana Machková, CSc. (od 1.3.2002)	kubista@vse.cz machkova@vse.cz
	Marcela Kalousková	kalouskm@vse.cz
Německého jazyka	Prof. PhDr. Věra Höppnerová, DrSc.	hopp@vse.cz
	Eva Tetaurová	tetaur@vse.cz
Obchodního podnikání	Doc. Ing. František Drozen, CSc.	drozen@vse.cz
	Jiřina Kovářová	kovarova@vse.cz
Politologie	prof. PhDr. Jan Škaloud, CSc.	skaloud@vse.cz
	Milada Zmeková	zmekova@vse.cz
Práva	prof. JUDr. Jan Dědič	dedic@vse.cz
	Margita Šeráková	serakova@vse.cz
Románských jazyků	Doc. PhDr. Vlasta Hlavičková, CSc.	hlavicko@vse.cz
	Jana Jesztrebiová	jesztreb@vse.cz
Ruského jazyka	doc. PhDr. Vladimír Hucl, CSc.	hucl@vse.cz
	Renata Oktábcová	oktabec@vse.cz
Středisko mezinárodních studií J. Masaryka	doc. PhDr. Zuzana Lehmannová, CSc.	lehmann@vse.cz
	Jana Bendová	bendova@vse.cz
Světové ekonomiky	doc. Ing. Eva Cihelková, CSc.	cihelka@vse.cz
	Mgr. Markéta Zelená	zelena@vse.cz
Instituty	Vedoucí / sekretariát	
Centrum evropských studií	doc. Ing. Eva Cihelková, CSc. – ředitelka	cihelka@vse.cz
	Ing. Dana Steinmetzová	steinmet@vse.cz
Francouzsko-český institut řízení	doc. Ing. Hana Machková, CSc. – ředitelka	machkova@vse.cz
	Ivana Jelínková	jelinko@vse.cz

Institut integrace ČR do evropské a světové ekonomiky	Ing. Eva Klvačová, CSc. – vedoucí institutu klvacova@vse.cz
	Radka Balounová baloun@vse.cz

3. Orgány fakulty

3.1 Vedení

doc. JUDr. Zbyněk Švarc – děkan

doc. RNDr. Václav Kašpar, CSc. – statutární zástupce, proděkan pro zahraniční styky

Ing. Jiří Zeman – proděkan pro pedagogickou činnost

doc. Ing. Václav Kubišta, CSc. – proděkan pro vědeckou činnost

doc. PhDr. Sergěj Tryml, CSc. - proděkan pro jazykovou výuku

Jitka Obická – tajemnice fakulty

3.2 Vědecká rada (k 31.12. 2001)

Interní členové

doc. PhDr. Milena Bočánková, CSc.

doc. Ing. Eva Cihelková, CSc.

prof. JUDr. Jan Dědič

doc. Ing. František Drozen, CSc.

doc. PhDr. Vlasta Hlavičková, CSc.

prof. PhDr. Věra Höppnerová, DrSc.

doc. PhDr. Vladimír Hucl, CSc.

doc. Ing. Jiří Chlumský, CSc.

doc. Ing. Jarmila Indrová, CSc.
doc. Ing. Vladimír Jeníček, DrSc.
prof. Ing. Jiří Jindra, CSc.
prof. Ing. Tibor Jirges, CSc.
doc. PhDr. Zuzana Lehmanová, CSc.
doc. RNDr. Václav Kašpar, CSc.
doc. Ing. Václav Kubišta, CSc.
prof. PhDr. Jan Škaloud, CSc.
doc. JUDr. Zbyněk Švarc
doc. PhDr. Sergěj Tryml, CSc.
doc. Ing. Dana Zadražilová, CSc.
doc. Dr. Arsen Verny, M.E.S.

Externí členové

Mgr. Karel J. Gabriel, EMP A G, European Natural Products, Praha
JUDr. Miloslav Had, CSc., poradce ministra zahraničních věcí
Mgr. Milan Jakobec, ředitel Diplomatické akademie MZV
Ing. Jan Kouba, ředitel firmy CUKREX, a.s.
Ing. Karel Nejdrl, CSc., ředitel České centrály cestovního ruchu
doc. Ing. Alojz Neustadt, CSc.
Ing. Václav Petříček, CSc., náměstek ministra průmyslu a obchodu ČR
doc. Dr. Stanislav Plíva, CSc., Právnická fakulta UK
Ing. Josef Stanislav, odborné poradenství

Čestní členové

prof. Ing. Peter Baláž, CSc., Obchodní fakulta, Ekonomická univerzita Bratislava
JUDr. Cyril Svoboda, předseda Petičního výboru Parlamentu ČR
doc. Ing. Judita Štouračová, CSc., velvyslankyně ČR v Bělehradě

3.3 Akademický senát (k 31.12. 2001)

PhDr. Lenka Adamcová, CSc. - předsedkyně	KSE
PhDr. Adriana Krásová - místopředsedkyně	KAJ
Michal Čarvaš - místopředseda	student
Ing. Radek Bím	student
JUDr. Marie Češková	KPRA
Ing. Soňa Gullová	KMO
Ing. Hana Chylíková	KOP
Doc. Ing. Vladimír Jeníček, DrSc.	KSE
Tereza Kašťáková	studentka
JUDr. Jiřina Kotoučová	KPRA
Kateřina Kultová	studentka
Lenka Marešová	studentka
PhDr. Eva Nováková	KNJ
Mgr. Vlastimila Pospíšilová	KROJ
PhDr. Zdena Pošvicová	KAJ
prof. PhDr. Antonín Seifert	SMS JM
Ing. Martin Vaško	KCR
Lenka Zralá	studentka

4. Studijní a pedagogická činnost

4.1 Studijní programy

Počátkem roku 2001 byla podána žádost o prodloužení studijních programů uskutečňovaných fakultou. Výsledkem jsou Rozhodnutí MŠMT. Byly reakreditovány všechny studijní programy.

4.2 Programy celoživotního vzdělávání

V souladu s Vnitřními předpisy VŠE uskutečňovala fakulta Mimořádné studium, upravené vyhláškou děkana pro příslušný akademický rok.

4.3 Zájem o studium, přijímací řízení a jeho výsledky

Tab: Přijímací řízení v akademickém roce 2001/2002

Obor	Směrné číslo	POČET PŘIHLÁŠENÝCH		Bodový limit pro přijetí	POČET PŘIJATÝCH		
		celkem	% ku sm.č.		celkem	muži	ženy
MO	600	1305	217,50	223	601	216	385
MS	75	1032	1376,00	275	75	33	42
PP	75	261	348,00	258	75	23	52
VŠE	3610	11363	314,76		3759	1799	1960

Legenda:

MO Mezinárodní obchod

MS Mezinárodní a evropská studia - diplomacie

PP Podnikání a právo

Tab: Přijímací řízení na navazující magisterské studium v akademickém roce 2001/2002

Fak.	Hl.sp.	Přihl.	Dostav. se	PROSPĚLO			PŘIJATO			
				eko	odb	jaz	celkem	v %	ženy	v %
	CR	70	56	15	51	23	10	17,9	7	70,0
	EI	21	15	6	12	10	5	33,3	3	60,0
	KP	22	12	4	3	5	1	8,3	0	0,0
	MO	26	15	9	5	13	4	26,7	3	75,0
	MP	34	18	11	17	13	9	50,0	3	33,3
FMV		173	116	45	88	64	29	25,0	16	55,2
VŠE		1415	905	367	624	64	377	41,66	147	39,0

Výsledky obou kol přijímacího řízení na doktorské studium na šk. rok 2001/2002

F	Studijní obor spec.	Počet přihlášených	Nedostavilo se	Nevyhovělo požadavkům	Přijatých celkem	Občanství ČR		Cizinci			
						Prezen.	Distanční	Prezenční		Distanční	
								český prog.	vládní stipendisté	český prog.	samo - plátc i
II.	ME	22	1	8	13	8	3	0	0	2	0
	MP	7	1	0	6	4	2	0	0	0	0
	MH	7	1	1	5	1	4	0	0	0	0
	ES	14	3	3	8	4	4	0	0	0	0
	POL	13	1	4	8	1	5	0	0	2	0
FI I		63	7	16	40	18	18	0	0	4	0

4.4 Počty studentů v jednotlivých programech

Tab: Počty studentů FMV v roce 2001 – stav k 31.10.2001
fyzický počet uvedený v matrice studentů

Fakulta	Bakalářské studium		Navazující magisterské		Magisterské studium		Celkem		celkem
	Češi	ciz.	Češi	ciz.	Češi	ciz.	Češi	ciz.	
mezinárodních vztahů	763	127	1094	46	922	199	2779	372	3151
VŠE	3167	261	4564	79	4451	647	12182	987	13169

4.5 Počty zahraničních studentů

Tab: Počty studentů cizího občanství v roce 2001 - stav k 31.10.2001

Studijní program: Mezinárodní ekonomické vztahy

Obor	Bakalářské studium		Navazující magisterské		Magisterské studium		celkem
	prez.	dist.	prez.	dist.	prez.	dist.	
Mezinárodní obchod	124		26		122		272
Podnikání a právo	3				43		46
Cestovní ruch			1				1
Evropská integrace			1				1
Komerční právo			5				5
Mezinárodní politika a diplomacie			13				13
Mezinár.evrop.studia a diplomacie					34		34
Celkem program	127				199		372
Celkem fakulta	127		46		199		372

4.6 Počty absolventů

Obor	Absolventi	
	Bc.	Mgr.
Mezinárodní obchod	355	229
Podnikání a právo	49	
Cestovní ruch		23
Evropská integrace		13
Komerční právo		20
Mezinárodní politika a diplomacie		59
Mezinárodní a evropská studia – diplomacie		
Celkem FMV	404	344

4.7 Inovace uskutečňovaných studijních programů

V roce 2001 nebyly fakultou provedeny žádné zásadní změny, mající význam pro profil absolventů uskutečňovaných studijních programů.

4.8 Nové bakalářské a magisterské programy

V roce 2001 byl v rámci projektu FRVŠ připraven k akreditaci bakalářský studijní program Cestovní ruch a regionální rozvoj.

4.9 Uplatnění absolventů na trhu práce, hodnocení nabídky studijních programů

Vyjma společného šetření u promoci neprovádí fakulta žádné další zjišťování.

4.10 Uplatnění nových forem studia

Fakulta neuplatňuje žádné formy studia, které nevyplývají z Vnitřních předpisů.

4.11 Studijní neúspěšnost

Tab.: Studijní neúspěšnost v akademickém roce 2000/2001

Fakulta	Studijní program								
	bakalářský			navazující magisterský			magisterský pětiletý		
	aktivní	úbytky	%	aktivní	úbytky	%	aktivní	úbytky	%
FMV	791	30	3,8	1143	40	3,5	1143	108	9,4
VŠE	3237	314	9,7	4921	334	6,8	4907	843	17,2

Tab: Studijní neúspěšnost v ročnících akademického roku 2000/2001**bakalářské studijní programy**

Fakulta	1. ročník	2. ročník	3. ročník	4. ročník	5. ročník	aktivní	úbytek	%
FMV	0	3	18	6	3	791	30	3,8
VŠE	6	55	165	54	34	3237	314	9,7

Tab: Počet aktivních studentů v ročnících k 31.10.2000**bakalářské studijní programy**

Fakulta	1. ročník	2. ročník	3. ročník	4. ročník	5. ročník	aktivní
FMV	1	21	527	223	19	791
VŠE	11	106	1937	1089	94	3237

Tab: Procento neúspěšnosti v ročnících akademického roku 2000/2001**bakalářské studijní programy**

Fakulta	1. ročník	2. ročník	3. ročník	4. ročník	5. ročník	celkem
FMV	0,0	14,3	3,4	2,7	15,8	3,8
VŠE	54,5	51,9	8,5	5,0	36,2	9,7

Poznámka:

„aktivní“ – položka uvádí počet studentů k 31.10.2000 a to bez studentů, kteří měli studium přerušené

Tab: Počet aktivních studentů v ročnících k 31.10.2000**navazující magisterské studijní programy**

Fakulta	1. ročník	2. ročník	3. ročník	4. ročník	5. ročník	aktivní
FMV	599	477	149	18	0	1143
VŠE	2296	2062	591	71	1	4921

Tab.: Procento neúspěšnosti v ročnících akademického roku 2000/2001**navazující magisterské studijní programy**

Fakulta	1. ročník	2. ročník	3. ročník	4. ročník	5. ročník	celkem
FMV	3,2	2,9	1,3	44,4		3,5
VŠE	7,8	4,8	4,4	40,8		6,8

4.12 Možnost studia handicapovaných uchazečů

Možnosti studia handicapovaných uchazečů jsou zajišťovány na úrovni celé školy, a to především technickým vybavením všech budov, včetně informačních technologií. V roce 2001 úspěšně zakončil studium na fakultě jeden handicapovaný student (vozičkář).

4.13 Poskytovaná stipendia

Fakulta poskytuje stipendia na základě Stipendijního řádu fakulty. Je přiložena tabulka, zpracovaná na základě žádosti vedení VŠE.

I. Prospěchové stipendium:					
ROK 1999/2000		ROK 2000/2001		ROK 2001/2002	
VÝŠE STIPENDIA	POČET STUDENTU	VÝŠE STIPENDIA	POČET STUDENTU	VÝŠE STIPENDIA	POČET STUDENTU
800,--	30	500,--	32	1200,--	27
500,--	82	300,--	70	700,--	67
300,--	83	150,--	79	400,--	60
CELKEM: 195		CELKEM: 181		CELKEM: 154	
II. Mimořádné stipendium:					
ROK 1999/2000		ROK 2000/2001		ROK 2001/2002	
Podle čl. 4, odst. 1a)		Podle čl. 4, odst. 1a)		Podle čl. 4, odst. 1a)	
VÝŠE STIPENDIA	POČET STUDENTU	VÝŠE STIPENDIA	POČET STUDENTU	VÝŠE STIPENDIA	POČET STUDENTU
900,--	40	900,--	32	900,--	35
Podle čl. 4, odst. 1b)		Podle čl. 4, odst. 1b)		Podle čl. 4, odst. 1b)	
VÝŠE STIPENDIA	POČET STUDENTU	VÝŠE STIPENDIA	POČET STUDENTU	VÝŠE STIPENDIA	POČET STUDENTU
1500,--	43			2000,--	15
3000,--	25			2500,--	24
3000,--	16	3000,--	8	3000,--	6
Podle čl. 4, odst. 1c)		Podle čl. 4, odst. 1c)		Podle čl. 4, odst. 1c)	
VÝŠE STIPENDIA	POČET STUDENTU	VÝŠE STIPENDIA	POČET STUDENTU	VÝŠE STIPENDIA	POČET STUDENTU
0,--	0	0,--	0	0,--	0
CELKEM: 124		CELKEM: 40		CELKEM: 80	
CELKEM: 319		CELKEM: 221		CELKEM: 234	

Poznámky:

1. Vzhledem k tomu, že prospěchová stipendia, jakož i některá mimořádná stipendia jsou přiznávána na akademický rok, byly upraveny názvy některých sloupců.
2. Mimořádná stipendia podle čl. 4, odst. 1 b) Stipendijního řádu VŠE byla strukturována podle Stipendijního řádu FMV na příslušný akademický rok.

5. Informační a komunikační technologie

Stejně jako v roce 2000 byla rozhodující část finančních prostředků v roce 2001 soustředěna na obnovu počítačů. Zatímco v roce 2000 byly nákupy a upgrady určeny především pro lokalitu Žižkov, což bylo dáno rozhodnutím vedení školy ukončit (až na některá specifická pracoviště) provoz Windows 3.1 a jejich aplikací v této lokalitě, v roce 2001 byly nákupy ze stejných důvodů určeny především pro Jižní Město.

Celkem bylo zakoupeno 23 výhradně nových počítačů (starší počítače, u kterých byl upgrade ještě ekonomický, byly využity již v předešlém roce), a staré počítače byly většinou vyřazeny, kromě několika počítačů 486, které si daná pracoviště výslovně přála ponechat jako druhý, příp. výjimečně třetí počítač v místnosti na čtení pošty a jiné pomocné činnosti).

I v lokalitě Jižní Město se tedy základním operačním systémem staly Windows 98 příp. Windows NT - včetně 32bitových aplikací. Na rozdíl od pracovišť na Žižkově zde zbyl menší, ale nikoli zanedbatelný počet počítačů s Windows 3.11, proto provoz tohoto operačního systému zatím pokračuje.

V souvislosti s obnovou počítačů se plánoval i přechod na program *Lotus Notes*, který by měl nejen nahradit stávající poštovní program, ale současně výhledově umožnit i celou řadu dalších funkcí, včetně například sdílení a elektronického oběhu dokumentů a dokladů.

Provoz Lotus Notes byl pilotně ověřován na fakultě podnikohospodářské a na ostatních fakultách se předpokládalo jeho zavedení do konce roku. Vzhledem k nečekaným problémům při nákupu multilicence pro celou školu byla realizace tohoto projektu odložena do roku 2002 (přesný termín zatím není znám).

Protože již v roce 2000 byly téměř všechny finanční prostředky věnovány na nákup a upgrade počítačů, bylo v roce 2001 nutné zakoupit alespoň omezený počet tiskáren. Z důvodu racionalizace nákupu i provozních nákladů bylo nakoupeno sedm, v té době nově na trh uvedených, síťových tiskáren HP LaserJet 2100dn, které při ceně cca 40 000 Kč jsou velmi výkonné a již ve standardní konfiguraci vybaveny síťovou kartou, PostScriptem a duplexní jednotkou! Je tedy možné jejich sdílení všemi uživateli dané katedry (úspora pořizovacích nákladů). Nižší provozní náklady jsou dány příznivější cenou toneru a též možností automatického tisku po obou stranách papíru. Tyto tiskárny mají vyšší rozlišení a další výhody proti běžným stolním tiskárnám. Byly umístěny převážně na Jižním Městě (kde dosud byly k dispozici převážně jehličkové tiskárny).

Vzhledem k finančním zdrojům byly jen v omezené míře dokoupeny i některá další zařízení. Pro katedru práva byl zakoupen kvalitní skener s podavačem papíru a s plnou verzí OCR softwaru. V případě potřeby se předpokládá jeho využití i dalšími katedrami.

V průběhu roku 2001 bylo nabízeno několik školení, které zajišťovali jak pracovníci fakulty, tak pracovníci výpočetního centra. Záměrem fakulty je věnovat se vzdělávání v oblasti využití počítačové techniky i nadále.

Výhled na rok 2002: pro tento rok je plánované dokončení obnovy zbývajících počítačů na Jižním Městě a ukončit provoz Windows 3.11. Dle finančních možností nakoupit nové počítače pro Žižkov a provést obměnu nejstarších počítačů (předpokládá se vyřazení všech Pentii 75 a 100 a alespoň některých Pentii 133).

Je nezbytné počítat i s kompletní obnovou počítačů studijních referentek v souvislosti s přechodem na novou studijní agendu, která má výrazně vyšší hardwarové nároky. V plánu je i dokoupení tiskárny a dalších zařízení, jejichž pořízení bylo zatím pozastavené.

V průběhu roku 2002 by se měl uskutečnit již dříve plánovaný přechod na Lotus Notes spojený s povinným školením všech pracovníků na tento nový a poměrně komplexní software. Žádoucí je pokračovat i v dalším školení pracovníků dle individuálních potřeb a v zkvalitnění prezentace fakulty na webových stránkách.

6. Věda a výzkum

Předmětem výzkumu na FMV je problematika vnějších ekonomických a politických vztahů ČR včetně právních otázek s těmito vztahy souvisejících. V rámci této problematiky se vědecké aktivity pracovníků fakulty soustřeďují zejména na otázky integračních a globalizačních procesů a jejich dopadů na českou ekonomiku.

Při FMV působí **Institut integrace ČR do evropské a světové ekonomiky** jako řešitelské a koordinační pracoviště **výzkumného záměru „Ekonomické, právní a politické problémy integrace ČR do evropské a světové ekonomiky“**. Jeho výzkum probíhá v rámci pěti dílčích výzkumných záměrů:

- Institucionální problémy vnějších ekonomických vztahů
- Růst, strukturální změny a vnější vztahy české ekonomiky
- Komparativní postavení ČR v mezinárodních ekonomických vztazích
- Nové jevy a souvislosti v soudobém globalizačním procesu a jejich vliv na čes. ekonomiku
- Vývoj zahraniční politiky ČR

Fakulta se podílela na zpracování prestižní Studie o sociálních a ekonomických dopadech vstupu ČR do EU zpracovávané na objednávku vlády České republiky.

Organizačně a ekonomicky je na fakultu mezinárodních vztahů začleněno **Centrum evropských studií Vysoké školy ekonomické**, které bylo zřízeno v souvislosti s přípravou České republiky na vstup do Evropské unie. Jde o vzdělávací, vědeckovýzkumné, poradenské a informační pracoviště interdisciplinárního charakteru, zabývající se problematikou evropské ekonomiky, politiky, práva,

dějiny, kultury a jazyků. Svými aktivitami přispívá k propagaci myšlenek evropské sounáležitosti. Je partnerem Konrad-Adenauer-Stiftung a účastní se projektů PHARE.

Granty podané v roce 2001:

Příjmení	Jméno	Titul	Titul	Katedra	GA ČR	FRVŠ	Ostatní	Zahraníční	Výsledky
Adamcová	Lenka	PhDr.	CSc.	KSE	1				12/2001
Bím	Radek	Ing.		KOP	1				12/2001
Cihelková	Eva	doc. Ing.	CSc.	KSE	1	1			12/2001
Hlavičková	Vlasta	doc. PhDr.	CSc.	KROJ				Leon.D.V Argantonio	12/2001 12/2001
Holub	Alois	doc. Ing.	DrSc.	VSIE	1				12/2001
Höppnerová	Věra	prof. PhDr.	DrSc.	KNJ		1			12/2001
Chlumský	Jiří	doc. Ing.	CSc.	KMO, VSIE	1				12/2001
Chvátalová	Iva	doc. JUDr.	CSc.	KPRA		1			12/2001
Kubišta	Václav	doc. Ing.	CSc.	KMO	1				12/2001
Machková	Hana	doc. Ing.	CSc.	KMO	1				12/2001
Švarc	Zbyněk	doc. JUDr.		KPRA		1			12/2001

Běžící granty:

Příjmení	Jméno	Titul	Titul	Katedra	MŠMT	MZV	FRVŠ	Aktion
Cihelková	Eva			KSE		1		
Indrová				KCR			1	
Klvačová					1			
Kotoučová				KPRA				1
Lehmannová				SMSJM		1		

Publikační činnost na FMV v roce 2001

Katedra	1	2	3	4	5	6	7	8	9	10	11	12	13	14	15	16	17	18	19	Celkem
KAJ	2	1	-	-	-	-	2	6	2	-	-	-	-	-	-	-	-	-	-	13
KCR	-	-	-	5	-	-	-	2	5	1	-	-	-	-	-	-	-	-	-	13
KMO	-	-	2	3	-	1	8	5	47	2	-	10	2	-	-	2	-	-	4	86
KNJ	-	3	-	1	-	-	-	6	7	-	-	-	-	-	1	1	-	-	-	19
KOP	-	-	-	5	-	-	4	-	3	-	-	2	-	-	-	-	-	-	-	14
KPOL	2	-	-	3	-	-	-	7	6	9	1	1	-	3	1	7	1	-	3	44
KPRA	7	-	4	1	-	-	3	7	13	1	-	-	-	2	-	-	-	-	2	40
KROJ	-	2	-	-	-	-	-	10	12	-	-	-	-	1	20	-	-	-	2	47
KRUJ	-	1	-	-	-	-	-	4	2	-	-	-	-	-	1	-	-	-	-	8
KSE	1	-	3	2	-	-	9	6	3	-	2	4	-	-	-	-	-	-	1	31
SMS JM	-	1	-	3	-	-	4	3	4	-	-	-	-	-	-	1	-	1	-	17
VSIEE	1	-	8	1	-	-	-	5	-	-	-	-	-	-	1	-	-	-	1	17
Celkem	13	8	17	24	-	1	30	61	104	13	3	17	2	6	24	11	1	1	13	349

1 – Knižní monografie

2 – Knižní monografie – učebnice

3 – Knižní monografie – příspěvek

4 – Příspěvek ve sborníku z konference s mezinárodní účastí

5 – Příspěvek ve sborníku z tuzemské konference

6 – Abstrakt příspěvku na konferenci publikovaný ve sborníku

7 – Skripta

8 – Článek v časopise – recenzovaný

9 – Článek v časopise – nerecenzovaný

10 – Článek v denním tisku

11 – Výzkumná zpráva – pro potřeby státní správy

12 – Výzkumná zpráva – oponovaná

13 – Výzkumná zpráva – report

14 – Sestavovatelské práce (monografie, sborník, číslo časopisu)

15 – Překladačské práce

16 – Recenze

17 – Oponentský posudek

18 – Kvalifikační práce (doktorská, habilitační...)

19 – Jiný druh publikace

Doktorské studium na FMV (stav k 31.12.2001)

Obor	Počet doktorandů				Celkem	Přijetí v roce 2001		Celkem	Ukončení obhajobou	Jiné ukončení
	PCE	DCE	DSA	PVL		PCE	DCE			
Mezinárodní ekonomické vztahy	13	62	1	4	80	8	5	13	4	7
Mezinárodní politické vztahy	16	54	-	-	70	4	2	6	5	5
Obchodní a mezinárodní hospodářské právo	5	19	-	-	24	1	4	5	1	3
Evropská studia	6	13	-	-	19	4	4	8	-	1
Politologie	3	21	-	-	24	1	7	8	-	2
Celkem	43	169	1	4	217	18	22	40	10	18

Vysvětlivky ke zkratkám:

PCE – prezenční forma studia

DCE – distanční forma studia

DSA – distanční – samoplátce

PVL – prezenční – vládní stipendisté

7. Akademičtí pracovníci

Na katedrách a institutech Fakulty mezinárodních vztahů působilo v roce 2001 celkem 194 akademických pracovníků. Z hlediska kvalifikační struktury byl největší podíl akademických pracovníků zařazen v kategorii odborný asistent (112 pracovníků). Na FMV působilo ke konci roku 2001 11 profesorů a 36 docentů. O celkových počtech a působení na katedrách či dalších organizačních složkách fakulty informují následující tabulky.

**Tab: Kvalifikační struktura akademických pracovníků
(stav k 31.12.2001)**

	<i>Počet pracovníků</i>	<i>% = celkového počtu</i>
Profesor	11	5,4
Docent	39	19,2
Odborný asistent	119	58,6
Asistent	6	3,0
Lektor	9	4,4
Vědecký pracovník	19	9,4
FMV celkem	203	100,0

Tab: Věková struktura akademických pracovníků

	<i>Počet pracovníků dané kategorie</i>						<i>Prům. věk v dané kategorii</i>
	<i>Do 28 let</i>	<i>28-38 let</i>	<i>38-48 let</i>	<i>48-58 let</i>	<i>58-68 let</i>	<i>68 a více let</i>	
Profesor	0	0	0	2	5	4	65,9
Docent	0	0	9	11	11	8	55,9
Odborný asistent	4	17	45	44	5	4	48,3
Asistent	4	2	0	0	0	0	27,1
Lektor	3	6	0	0	0	0	31,1
Vědecký pracovník	2	3	0	2	2	10	55,7

Tab: Celkový a přepočtený počet pracovníků – podle kateder (stav k 31.12.2001)

<i>Katedra</i>	<i>Fyzický počet</i>	<i>Průměrný přepočtený počet</i>
Katedra anglického jazyka	34	33,5
Katedra cestovního ruchu	7	7,0
Katedra mezin. a evrop. práva	4	1,16
Katedra mezinárodního obchodu	23	16,85
Katedra německého jazyka	20	20,0
Katedra obchodního podnikání	14	11,46
Katedra politologie	9	9,0
Katedra práva	17	13,2
Katedra ruského jazyka	4	4,0
Katedra románských jazyků	20	19,25
Katedra světové ekonomiky	15	12,0
Středisko mezinárodních studií JM	17	10,77
Celkem	184	158,19
IČRE	19	10,51

8. Hodnocení činnosti

8.1 Výsledky vnitřního a vnějšího hodnocení

Probíhaly práce na akreditacích některých studijních programů (viz zprávy o činnosti kateder). Jiné vnější hodnocení nebylo provedeno.

8.2 Hodnocení studentů

Na konci každého semestru mají studenti možnost vyjádřit se v rámci celoškolní ankety k právě absolvovaným kurzům. Anketa probíhá elektronicky a je plně anonymní. Výsledky ankety jsou analyzovány na jednotlivých katedrách a členové kateder jsou individuálně seznámeni s výsledky hodnocení. Fakulta využívá získaných podnětů k soustavnému zkvalitňování procesu výuky.

9. Zahraniční aktivity FMV (k 30.12.2001)

Mezinárodní aktivita fakulty vychází z programu zahraničních styků VŠE a celoškolských priorit, jakým je např. členství VŠE v prestižním Společenství evropských manažerských škol (CEMS).

Za významný úspěch lze považovat již čtvrté prodloužení projektu financovaného EU „Programme leading to a M.A. degree in Economics of International Trade and European Integration“.

Výuka tohoto programu je roční: 2 trimestry probíhají na zahraniční univerzitě a 3. trimestr na VŠE v Praze. Studium je doplněno zpracováním disertační práce na téma z mezinárodního obchodu či evropské integrace. Program probíhá ve spolupráci s následujícími univerzitami – Staffordshire University, University of Antwerp – RUCA, Free University of Brussels, Universidad de Cantabria a Università degli Studi di Bari.

V roce 2001 byla do projektu začleněna francouzská Universita Lille a od školního roku 2002/2003 se zvyšuje počet míst vyčleněných pro studenty VŠE na osm. Direktorium projektu schválilo konání promoce a odborného semináře na listopad 2002 do Prahy (velká aula VŠE).

Skladba studovaných předmětů je dána (pouze 2 předměty jsou volitelné, výuka probíhá na VŠE v Praze, student si z těchto dvou předmětů – EU Transport Policy, The Politics of EEI – volí jeden). Vyučované předměty mají vazbu na mezinárodní obchod – např. International Trade: Theory and Policy, International Economic Organisations, International Finance atd. či na evropskou integraci – např. Economics of European Integration, EU Law and Regulations, EU Labour Market and Social Policy atd. Kromě toho studenti v prvním trimestru studují ekonomický základ – Advanced Macroeconomics, Advanced Microeconomics and Econometrics.

Již devadesát studentů VŠE absolvovalo toto roční specializované studium na partnerských západoevropských univerzitách společně se svými kolegy ze šesti univerzit EU.

Od roku 1995 je VŠE – Fakulta mezinárodních vztahů jako jediná vysoká škola z České republiky aktivním členem v organizaci „Diplomatic Academies and Institutes of International Relations“, sdružující univerzity a diplomatické akademie ze sedmdesáti zemí světa.

Fakulta byla jedním z iniciátorů vytvoření Asociace středo- a východoevropských zemí pro mezinárodní studia – CEEISA s ústředím v Praze na VŠE. Prezidentkou se stala v roce 1999 na tříleté období doc. PhDr. Zuzana Lehmannová, CSc.

Dvoustranná spolupráce FMV se zahraničím

- **Belgie** - University Antwerpen – RUCA
- Free University, Brussels
- **Velká Británie** - Staffordshire University, Stoke-on-Trent
- Metropolitan University, Manchester
- University of Westminster, London
- **Francie** - Universita Lille
- **Irsko** - Institut of Technology, Dublin
- **Itálie** - Università Bari
- **Německo** - Hochschule für Wirtschaft und Technik, Dresden
- **Nizozemsko** - The Hotelschool Haag
- **Rusko** - Moskevský státní ústav mezinárodních vztahů, Moskva
- **Slovensko** - Ekonomická univerzita, Bratislava
- Univerzita Matěje Béla, Banská Bystrica
- **Španělsko** - Universidad de Cantabria, Santander
- **Uzbekistan** - Uzbeká univerzita mezinárodních vztahů a obchodu

Nově od roku 2002:

- **Německo** - Universita Siegen

Další partnerské školy:

- **Velká Británie** - University of Surrey – St. Mary
- Thames Valley University, London
- **Irsko** - University of Limerick
- **Itálie** - Università Bologna
- **Francie** - University Aix-en-Provence
- Ecole Supérieure de Commerce, Dijon
- Obchodní komora – Région Centre, Université Orléans
- Université Lyon
- **Polsko** - Institut mezinárodních vztahů při Varšavské univerzitě

Fakultní peníze vyčleněné na zahraniční styky jsou používány v následujících případech:

1. Pokrytí nákladů účasti na vědecké konference
2. Zahraniční cesty pracovníků FMV zajištěné z prostředků příslušných grantů.
3. Uhrazení nákladů, které nepokrývá zvací strana (např. příspěvek na dopravu, zaplacení konferenčního poplatku).

4. Aktivity fakulty vyplývající z uzavřených dvoustranných smluv o spolupráci (ubytování bývá ve většině případů hrazeno partnerskou univerzitou).
5. Příspěvek na dopravu v případě zahraničních jazykových kurzů a lektorských seminářů či školení ohledně metod jazykové výuky a reálií. Pobyty obvykle hradí ministerstva školství příslušných zemí.
6. Uhrazování nákladů souvisejících se členstvím pracovníků FMV ve vedení mezinárodních organizací (např. KMO, KPOL) či aktivitách EU (např. KCR).

Pro příští období je třeba počítat s následujícími změnami:

- Restriktivní opatření Ministerstva školství, zavedená od školního roku 2000/2001, výrazně omezují podporu dopravy mladých pedagogů a doktorandů, vyjíždějících v rámci kulturních dohod České republiky se zahraničím. Celkový limit VŠE byl stanoven na pouhých 48.000,- Kč. Fakulta proto hradí náklady spojené s dopravou a pouze minimum prostředků je jí zpět ministerstvem vráceno.

Tab: Přehled počtu výjezdů podle jednotlivých kateder (k 31.12.2001)

Katedra	Počet výjezdů	Hrazeno z			
		FMV	Granty	Záměry	Jiné zdroje
katedra anglického jazyka	4	1	-	-	3+(1*)
katedra cestovního ruchu	7	5	-	-	2+(3*)
katedra mezinárodního obchodu	15	6	-	-	9+(2*)
katedra německého jazyka	11	8	-	-	3+(8*)
katedra obchodního podnikání	3	3	-	-	(1*)
katedra politologie	20	10	1	-	9+(8*)
katedra práva	8	3	-	-	5+(1*)
katedra románských jazyků	6	2	-	-	4+(2*)
katedra ruského jazyka	1	-	-	-	1
katedra světové ekonomiky	17	9	-	-	8+(5*)
SMS JM	13	5	3	-	5+(7*)
IČRE (VSIEE)	15	2	-	11+(1*)	2+(6*)
C E L K E M	120	54	4	11	51

(*) = cesta hrazena z několika zdrojů

10. Zprávy o činnosti kateder

(Podrobnější informace na jejich webových stránkách)

10.1 Katedra anglického jazyka

Studijní a pedagogická činnost

Byla zpracována inovace povinných kurzů PC, PD, PE a PF (pokročilé jazykové kurzy odborného ekonomického jazyka). Nové učební texty (Economic English in Use I,II,III), které vytvořili členové katedry, se plně osvědčily. Osvědčil se i nový obsah kurzů ZA, ZB, ZC a OA. kde byla nově zavedena britská učebnice Market Leader. Totéž lze říci o nové učebnici pro kurz OA (Anglická obchodní korespondence), jejímiž autory jsou členové KAJ. Úspěšně probíhá i nově vytvořený kurz PG pro studenty FI-účetnictví.

Byla akreditována nová vedlejší specializace Anglo-americká studia. Inovovaná náplň kurzu Interkulturní komunikace v managementu a vedlejší specializace Komerční jazyky má také velmi kladný ohlas u studentů.

Věda a výzkum

Pokračoval samostatný výzkum z oblasti interkulturních vztahů orientovaný na výzkum postojů učitelů VŠE a následné srovnání s postoji studentů (v návaznosti na výzkum hodnotové orientace vysokoškolských studentů z let 1999 a 2000. Výsledky byly prezentovány na mezinárodní konferenci SIETAR ve Stavangeru a na konferenci jazykových kateder (M.Bočánková, květen a listopad 2001). V doktorském studiu jsou tři pracovníci katedry: J. Horáková (obor politologie - VŠE), M. Žirovnická (obor didaktika ekonomických předmětů - VŠE) a H. Čapková (zahraniční obchod - VŠE).

Mezinárodní spolupráce ve vzdělávání

Katedra spolupracuje v rámci CEMS s katedrami jazyků členských vysokých škol. Katedra je ve styku s University of Surrey -St. Mary s College ve Velké Británii a s Randolph Macon Women s College v USA. Tyto univerzity pravidelně posílají své vybrané absolventy, kteří na KAJ působí jako lektori. Katedra spolupracuje s Britskou radou (účast na seminářích a akcích). V listopadu 2001 KAJ zorganizovala ve spolupraci s CES akademický seminář "The Future of Non-EU European Countries" za účasti velvyslanců Norska, Švýcarska a generálního konzula Islandu.

Další aktivity

KAJ se podílela na semináři jazykových kateder ve spolupráci s CES (listopad 2001), kde přednesla referát s výsledky svého výzkumu M.Bočánková. A.Krásová působí jako zástupce ředitelky CES a aktivně se podílí na přípravě akcí centra. Učitelé katedry spolupracují s Centrem doktorandských a manažerských studií na Veleslavíně (přijímací zkoušky na doktorské studium), s Pražskou mezinárodní manažerskou školou, kde vyučují studenty MBA, s CESP (přednášky R. Chalupského z kulturních dějin ČR) a s Bankovním institutem.

10.2 Katedra cestovního ruchu

Studijní a pedagogická činnost

Katedra cestovního ruchu se v roce 2001 zaměřila především na: další zkvalitňování a inovaci v oblasti pedagogické práce. V rámci vědecko-výzkumné činnosti na Přípravu nového bakalářského studijního programu „Cestovní ruch a regionální rozvoj v rámci projektu FRVŠ Prohlubování spolupráce s hospodářskou praxí a zvýšení image katedry v praxi.

V oblasti pedagogické činnosti bylo provedeno následující: inovace vedlejší specializace Cestovní ruch, která byla podána k reakreditaci. Průběžná aktualizace ve všech vyučovaných kurzech Posílení mezinárodních aspektů ve výuce (kurz CR_302, CR_405, CR_505, CR_506), s hlubším využíváním zahraničních materiálů). Prohloubení týmové práce studentů (CR_405, CR_506, CR_515, CR_407). Prohloubení kontaktu s absolventy prostřednictvím odborných seminářů, konferencí, veletrhů cestovního ruchu (GO, HOLIDAY WORLD, MADI apod.), spolupráce na učebních pomůckách, zapojování do výuky, spolupráce v rámci odborných praxí studentů, či zpracování recenzních posudků diplomových prací. Do výuky byly zařazeny nové výukové videokazety. Pokračovalo se ve využívání případových studií a business games pro simulaci skutečných případů z hospodářské praxe. Pokračovaly veřejné presentace kolektivních seminárních prací za účasti odborníků z hospodářské praxe. Zástupci praxe se pravidelně zúčastňovali i státních závěrečných zkoušek na hlavní a vedlejší specializaci Cestovní ruch.

Katedra cestovního ruchu ve spolupráci s katedrou angličtiny zajišťovala kurz CR 661 TOURISM v rámci projektu CEMS.

Katedra cestovního ruchu se pravidelně na svých zasedáních zabývala výsledky anket. Poznatky z anket sloužily k inovacím v jednotlivých kurzech i k úpravám používaných výukových metod. Studenti měli možnost sdělovat své připomínky garantům kurzů i vedoucímu katedry.

Věda a výzkum

Výzkumná činnost na katedře cestovního ruchu se v roce 2001 zaměřila jak na pomoc hospodářské praxi, tak i na vlastní výzkumnou činnost v rámci FRVŠ.

Z projektů pro praxi lze jmenovat materiály: Spotřební chování Japonců v oblasti cestovního ruchu (doc. Ing. Vlasta Malá, CSc., studenti VŠE), Výzkum spokojenosti a spotřebního chování klientů Lázní Poděbrady a.s. (Ing. Lena Mlejnková, studenti VŠE), Výzkum hodnocení infrastruktury místa Poděbrady lázeňskými hosty (Ing. Lena Mlejnková, studenti VŠE), Marketingová analýza podmínek cestovního ruchu města Litomyšl a jeho okolí (PhDr. Jarmila Netková, Ing. Lena Mlejnková, studenti VŠE), Marketingová analýza možností rozvoje cestovního ruchu mikroregionu Dačicko (PhDr. Jarmila Netková, Ing. Lena Mlejnková, studenti VŠE), Marketingová analýza cestovního ruchu města Čáslav (PhDr. Jarmila Netková, studenti VŠE).

Studentům katedry cestovního ruchu byla také udělena ocenění v rámci soutěže ESOP. A to - Martině Pupcsikové za diplomovou práci na téma: Marketingová strategie firmy EUREST. Petře Nejezchlebové za diplomovou práci na téma: Financování kulturních projektů na příkladu výstavy NG Barokní Čechie. A za seminární práce: Marketingová analýza státního zámku Litomyšl - studentek Anny Singerové a Jany Čižmárové.

Mezinárodní spolupráce ve vzdělání

Katedra cestovního ruchu v roce 2001 prohlubovala spolupráci se zahraničními universitami: Ekonomická univerzita v Bratislavě, Obchodná fakulta, Katedra služieb a cestovného ruchu, Univerzita Mateja Bela, Ekonomická fakulta, Katedra cestovného ruchu a spoločného stravovania, Dublin Institute of Technology, Manchester Metropolitan University.

Pracovníci katedry se zúčastnili také řady mezinárodních konferencí např.: „Strategie rozvoje cestovného ruchu v krajinách strednej Európy“, konference: Kultúra a cestovný ruch, konference: Cestovný ruch a EU, „Konference o cestovním ruchu“, 6. Mezinárodní konference Cestovný ruch , regionální rozvoj a školství, konference: Mezinárodní salon lázeňství, konference: Dobrovolnictví a dárcovství - obnova občanských ctností, konference: Genius loci a cestovní ruch, konference: Budoucnost architektury 19. Století a další.

Další aktivity

Pracovníci katedry cestovního ruchu aktivně pracují v přípravných výborech řady konferencí s problematikou cestovního ruchu. Z dalších aktivit lze jmenovat např. semináře "Ekonomické přínosy lázeňství " pro členy zastupitelstva MÚ Františkovy Lázně (ing. Lena Mlejnková), "Význam cestovního ruchu v ekonomice ČR a regionální koncepcí rozvoje cestovního ruchu" pro členy komise cestovního ruchu (ing. Lena Mlejnková, Ing. Martin Vaško), Školení pracovníků zpřístupněných památek Středočeského regionu (PhDr. Jarmila Netková - Metodika průvodcovské činnosti) apod.

Katedra cestovního ruchu zabezpečila po odborné i organizační stránce mezinárodní vědeckou konferenci „Cestovní ruch a EU“, která měla mezi odbornou veřejností u nás i v zahraničí velký ohlas. V uplynulém období se věnovala mimořádná pozornost prezentaci výsledků na veřejnosti. Kromě pravidelného informování akademické obce o aktivitách katedry na nástěnce v budově VŠE, se pokračovalo ve spolupráci s odborným časopisem pro manažery v oblasti cestovního ruchu COT BUSINESS, kde publikovali nejenom pracovníci katedry, ale i studenti specializace cestovní ruch (části diplomových prací, závěry speciálních seminářů apod.). Tato skutečnost přispěla do značné míry k zvýšení image katedry, fakulty, i VŠE.

Pokračovala spolupráce s hospodářskou praxí při tvorbě důležitým materiálů pro oblast cestovního ruchu. Z oponovaných materiálů v roce 2001 lze jmenovat alespoň: Sektorový operační program „Cestovní ruch a lázeňství“, Vyhláška MMR ČR o provádění a obsahové náplni zkoušky odborné způsobilosti pro výkon průvodcovské činnosti v oblasti cestovního ruchu.

10.3 Katedra mezinárodního obchodu

Studijní a pedagogická činnost

Absolventi doktorského studijního programu : v roce 2001 dokončili úspěšně doktorandské studium 3 doktorandi (ing.Hamarnehová – školitel doc.Kubišta, ing. Hradová – školitelka prof.Plchová, ing.Halík – školitel doc.Machková).

Inovace již uskutečňovaných studijních programů : Příprava reakreditace vedlejší specializace „Zahraniční obchod“. Na základě získaných zkušeností pedagogů, výsledků studentské ankety i pohovorů se studenty, navrhla katedra mezinárodního obchodu akreditační komisi následující úpravy:

1. Otevření vedlejší specializace i pro posluchače F2 – oborů „Mezinárodní a evropská studia – diplomacie“ a „Podnikání a právo“.
2. Posílení postavení prakticky orientovaných povinných předmětů o 2 kredity (absolventi bakalářského stupně mají dobré teoretické základy a chtějí získat poznatky, které jim umožní uplatnění v praxi ve velkých mezinárodních firmách).
3. Akreditace nových povinných předmětů, které budou přístupny pouze studentům vedlejší specializace Zahraniční obchod a které budou obsahově přizpůsobeny magisterskému stupni studia.
4. Širší nabídka volitelných předmětů zaměřených na problematiku mezinárodního obchodu

Věda a výzkum

Většina učitelů KMO byla zapojena do zpracování výzkumného záměru FMV. V roce 2001 byl zpracován návrh na grant pro GAČR : „Připravenost českých podnikatelských subjektů na vstup do EU“. Hlavní řešitel : doc.ing.Hana Machková, CSc.

Vědecké konference a semináře : účast na mezinárodní konferenci EMAC (Evropská marketingová akademie) - Bergen (doc.ing.Jana Nagyová, CSc.), účast na mezinárodní konferenci FNEGE, Rouen (doc.ing.Hana Machková, CSc), Mezinárodní workshop : Issues on the European Economics, organizováno univerzitní institucí v Lisabonu CEDIN – Centro de Estudos de Economia Europea e Internacional. Téma referátu: Harmonizing Trade Policy of the Czech Republic with the Trade Policy of EU (Prof. Ing. Božena Plchová, CSc.), The Czech Republic and Austria in an Integrated Europe. Společná rakousko-česká konference (doc.ing.Emílie Kalínská), Development Cooperation National Strategy and Its Regional Aspects. Společná konference organizovaná VŠE za podpory MZV ČR, MF ČR, MŠMT. MŽP a Delegation EK v Praze v rámci činnosti EADI (doc.ing.Emílie Kalínská), Vystoupení na mezinárodní konferenci Authentication and Counterfeiting Protection (ing.Ludmila Šterbová, CSc), účast na Konferenci o rozvoji obchodu (doc.ing.Hana Machková, CSc. – panelista), účast na mezinárodní konferenci „Trendy rozvoja teórie a praxe v obchodnom podnikaní v ére globalizácie“ (doc.ing.Hana Machková, CSc., ing.Zdeněk Lukáš). Organizace semináře : Regionální a strukturální politika EU a ČR (v rámci CES – ing.Lukáš).

Mezinárodní spolupráce ve vzdělávání:

Zapojení jednotlivých členů KMO do oblasti mezinárodní spolupráce není rovnoměrné. Nejvíce jsou zapojeni habilitovaní učitelé, kteří často projekty řídí : Francouzsko-český institut řízení – doc.Machková, Program evropských studií M.A. Economics of International Trade and European Integration - doc.Klosová, příprava projektu International Business – doc.Nagyová. Odborní asistenti a doktorandi působí v některých projektech jako přednášející či lektori (např. v rámci CESP – ing. Jaroslav Halík, ing.Josef Malý, popř. jednorázových přednášek pro zahraniční studenty). KMO se aktivně podílí i na zapojení zahraničních pedagogů do výuky.

Ostatní aktivity

Doc. Ing. Jana Nagyová, PhD. : Sokrates – Joenköping Business School, Švédsko – příprava spolupráce mezi VŠE a JBS, konzultace programu VŠE International Business, konzultace diplomových prací zahraničních studentů (Business School Maribor, Slovinsko, Unversitá Bocconi, Itálie. Doc.ing.Hana Machková, CSc. : v rámci programu Sokrates hostování na: IAE de Lyon, Université Jean Moulin Lyon3– výuka v doktorandském studiu – DEA Management International, IAE de Paris, Université Paris 1 – Panthéon – Sorbonne – výuka v postgraduálním studiu DESS MARKETING a dále hostování na IAE de Nice, Université De Nice – Sophia Antipolis – výuka v postgraduálním studiu – DESS MARKETING.

10.4 Katedra německého jazyka

Studijní a pedagogická činnost

Inovovány a aktualizovány byly kurzy komerčních jazyků KA NJ_409 a KB NJ_410 a státnicový kurz Odborný jazyk NJ_413 SC. Nově akreditovány byly kurzy Tlumočnicko-překladatelský seminář NJ_444, Gramaticko-konverzační trénink NJ_441 a Kurs německého hospodářského jazyka NJ_448.

Věda a výzkum

3 pracovníci KNJ obhájili v r. 2001 svou doktorskou práci v rámci PhD: Jaroslav Březina (německá bankovní terminologie), Lenka Kalousková (německé místopisné názvy pražských ulic), Dana Niklesová (něm. české vztahy v podnikové sféře).

Christine Antoňová a Jaroslava Kernerová pokračovaly ve spolupráci s Filozofickou fakultou KU ve výzkumu chyb studentů němčiny a zveřejnily výsledky svého výzkumu v časopise Cizí jazyky č. 1, 2, 3, 4, 5 roč. 2000-2001. Ch. Antoňová dále přednesla na toto téma příspěvek. Věra Höppnerová pokračovala ve výzkumu chyb studentů bakalářského studia a přednášela na toto téma.

Mezinárodní spolupráce ve vzdělávání

Katedra spolupracuje s institucí Deutscher Akademischer Austauschdienst v Bonnu a s organizací Österreich-Kooperation při rak. ministerstvu zahraničních věcí a ministerstvu pro vědu a výzkum. Obě organizace k nám trvale vysílají lektory pro výuku německého hospodářského jazyka. Velmi dobrá byla v r. 2001 spolupráce s pražským Goethe-institutem, jehož akce učitelé KNJ navštěvují, stejně jako se zástupci Goethe-institutu zúčastní či spoluorganizují akce KNJ. Byla navázána spolupráce s Fernuniversität Hagen a akreditován kurz německého hospodářského jazyka za odborné podpory této univerzity.

Další aktivity

V listopadu 2001 se KNJ podílela na semináři jazykových kateder VŠE „EU a odborná jazyková příprava absolventů VŠE v ČR“. Referáty zde přednesly V. Höppnerová („Koncepce učebnice hospodářské němčiny pro pokročilé“) a Christine Antoňová („Analýza chyb pro potřeby výuky“) a Ivana Lukačovičová („Jazyky a svět“). Věra Höppnerová přednášela mimo jiné na mezinárodní konferenci společnosti Gessus v Bochumi, na semináři učitelů odborných středních škol v Brně, kde zároveň prezentovala učebnice pro odborné střední školy, gramatiku „Begleiter“ a novou publikaci „Moderní učebnice němčiny“. Dále spolu s Ivanou Lukačovičovou přednášela na mezinárodní konferenci učitelů němčiny v Lucernu. Kromě toho v lednu 2001 uspořádala dvoudenní seminář pro vedoucí pracovníky firem, organizovaný ústavem Controlling institute pod názvem „Deutsch für Controller“.

10.5 Katedra obchodního podnikání

Studijní a pedagogická činnost

Katedra připravila k akreditaci návrh nové vedlejší specializace „Komerční komunikace“ ve spolupráci a AKA (Asociace komunikačních agentur), která byla akreditována na FMV v lednu 2002. V proběhla výuka nově akreditovaného předmětu „Public Relations“ formou mosemestrálního kurzu ve spolupráci s APRA (Asociace PR agentur). Katedra úspěšně akreditovala nové předměty: „Ochrana spotřebitele“ (povinný kurz) a dále volitelné předměty „Přímý prodej jako forma podnikání“, „Formy a ekonomické řešení úpadku firmy“. Katedra také přijala na studijní pobyt pana dr. Lestera Neidella (USA), který akreditoval volitelný předmět „Marketingové strategie v obchodním podniku.“

Věda a výzkum

Katedra obchodního podnikání se zapojila do výzkumného záměru FMV tématem „Vývojové tendence retailingu v České republice (MSM 311200001), záměr byl úspěšně obhájen 11/2001 tři členové KOP se zapojili do dílčího výzkumného záměru FMV tématem „Nové jevy a souvislosti v soudobém globalizačním procesu světové ekonomiky“, záměr byl úspěšně obhájen 2/2001. Vědecký záměr fakulty je připraven k publikaci. Členové katedry se zúčastnili řady vědeckých konferencí a seminářů např. Mezinárodní 7. Konference o rozvoji obchodu ČR 2/2001, 1. mezinárodní konference o rozvoji franšizingu v ČR (pořadatel KOP, Sborník referátů). ESOMAR – účast na světovém kongresu, Mezinárodní konference „Retail in Detail“ – Incoma, Praha, Konference o etice v podnikání – PSP ČR, Mezinárodní konference „Horeca“ a další.

Katedra spolupracuje i s rezortními výzkumnými útvary- např. Výzkumným útvarem Incoma Praha, MAG Consulting a GfK Praha, které jsou nejvýznamnějšími poradenskými a výzkumnými organizacemi v oblasti obchodu v ČR, s MPO ČR při legislativní úpravě regulace maloobchodní sítě v ČR, s AKA - Asociace komunikačních agentur či s APRA - Asociace Public Relations agentur. Dále s nevládním sektorem jako např. Svazem obchodu ČR (SOČR) Pracovníci KOP jsou rovněž zapojeni do vědeckých a redakčních rad mimo VŠE.

Ostatní aktivity

Retail Academy - přednášková činnost pro multinacionální firmy (Khelerová)
PIBS (Pražská mezinárodní manažerská škola) - tři učitelé jsou garanti kurzů PIBS, pravidelně přednášejí a vedou závěrečné práce MBA, účastní se obhajob prací a zkoušek (Pražská, Jindra, Zdražilová).

10.6 Katedra politologie

Studijní a pedagogická činnost:

Katedra se podílí výuce na hlavní specializaci Evropská studia a na vedlejší specializaci Komerční právo, Ekonomická žurnalistika, Angloamerická studia, Evropská ekonomická integrace. Stejně jako v předešlém roce vyučovala katedra - celkem 28 kurzů, které navštěvuje 1 500 – 1 800 studentů. Vzhledem k tomu, že většina kurzů je volně volitelná a jen minimum je povinné, lze tuto účast považovat za značný úspěch. Katedra se účastní na kurzech celoživotního vzdělávání. V doktorském studiu má katedra v současnosti 3 interní doktorandy a 20 doktorandů externích. Mimo to katedra vyučuje doktorandy, kteří studují obor „Obchodní a mezinárodní hospodářské právo“.

Programy studia se každoročně inovují a katedra připravuje návrh na akreditaci studia politologie jako hlavní specializace na bakalářském a magisterském studiu.

Věda a výzkum

Vzhledem ke kvalitě odbornosti učitelů je katedra pracovištěm, kde lze získat hodnost profesora politologie. Mimo to pracovníci katedry jsou členy vědeckých rad na jiných vysokých školách (Fakulta sociálních věd UK – prof. J. Škaloud a doc. V. Dvořáková) a plní i funkci stálých předsedů habilitačních komisí – prof. J. Škaloud, nebo členů – doc. V. Dvořáková a doc. M. Klíma.

Katedra má v současnosti 1 profesora. Jeden docent dokončuje řízení ke jmenování profesorem a po projednání v orgánech VŠE byl návrh předán ministerstvu (MŠMT). Navíc jsou i předpoklady, aby v tomto roce další dva pracovníci toto řízení zahájili. Na katedře jsou současně 4 docenti a kandidáti věd resp. PhD. Poslední zbývající dokončuje doktorské studium.

Publikační činnost doc. J. Rataje byla oceněna mimořádným oceněním školy. V Senátu ČR byla oceněna i kniha doc. M. Klímy.

Mezinárodní spolupráce ve vzdělání

Prof. J. Škaloud je členem širšího výzkumného týmu na Univerzitě v Bologni a je členem poradního výboru Mezinárodního časopisu International Political Science Revue a přednáší na univerzitě v Trnavě na Slovensku. Doc. V. Dvořáková je členskou Výkonného výboru mezinárodní asociace pro politické vědy IPSA a rovněž členkou poradního výboru časopisu International Political Science Revue. Zaměření výzkumu se orientuje na výzkum volebních systémů (doc. M. Klíma) na

transformaci směrem k demokracii (doc. V. Dvořáková, prof. J. Škaloud) na výzkum politického extremismu (doc. J. Rataj) na problematiku politických ideologií (doc. V. Prorok).

Katedra uspořádala vědecký seminář studentů konce roku 2001 za účasti studentů Univerzity Karlovy, University v Nitře a jiných vysokých škol a za účasti předních publicistů. Katedra je zapojená do programu SOKRATES s univerzitou v Bologni v Itálii.

10. 7 Katedra práva a Katedra mezinárodního a evropského obchodního práva

Studijní a pedagogická činnost

S ohledem na rozsáhlou novelizaci řady právních norem či schválení nových předpisů (obchodní zákoník, občanský zákoník, občanský soudní řád, zákoník práce, zákon o ochraně hospodářské soutěže, autorský zákon a řada dalších) kladla katedra důraz zejména na výklad těchto zásadních změn a na srovnání s právem ES – řada změn v naší právní úpravě byla vyvolána právě harmonizací českého práva s právem ES. Jako velký přínos lze hodnotit fakt, že studentům přednášejí i odborníci, kteří se na přípravě nových úprav účastnili, zejména prof. Dědič, dr. Štenglová a doc. Boháček. Tyto rozsáhlé změny právní úpravy vyvolaly potřebu vydání řady nových učebních pomůcek; katedru velmi nepříjemně překvapila malá podpora ediční činnosti a problémy s jejím financováním.

Katedra se více věnuje novým formám výuky – s velkým úspěchem se například setkala nové zavedení či rozšíření právních her v kurzech PRA 509, PRA 525 a PRA 505 (kurzy doc. Boháčka). V kurzu PRA 508 a PRA 202 bylo využito video. Dalšímu rozšíření moderních metod výuky brání nedostatečné technické vybavení.

Katedra připravila v průběhu roku 2001 několik nových kurzů; jedná se o kurzy Subjekty kapitálového a komoditního trhu, Daně a majetek, Trestná činnost v ekonomice; kromě toho se učitelé katedry podíleli i na přípravě výuky v kurzech Ochrana spotřebitele a The Political and Legal System of the USA. (Výuka začíná od letního semestru šk.r. 2001/2002, popříp. od zimního semestru šk.r. 2002/2003). Katedra zajišťovala výuku v angličtině v kurzu Comparative Business Law v projektu VŠE CESP pro zahraniční studenty.

Věda a výzkum (včetně mezinárodní spolupráce)

Katedra práva se ve vědeckovýzkumném zaměření v roce 2001 specializovala na problematiku harmonizace práva ČR a ES/EU v souvislosti s předpokládaným vstupem ČR do EU a na přípravu některých nových právních předpisů a novel stávajících předpisů. Jednalo se zejména o právo obchodní, autorské, průmyslové vlastnictví, právo licenčních smluv, právo soutěžní, daňové, pracovní a právo sociálního zabezpečení. Pracovníci katedry byli aktivní i v mezinárodních výzkumných vztazích (například projekt CECUP a CELIP organizovaný a financovaný Komisí ES a

EBLIDA; projekt Aktion Österreich-Tschechische Republik; spolupráce s Wirtschaftsuniversität Wien apod.).

Katedra zpracovala podstatnou část výzkumné studie v rámci grantu VŠE pro Úřad vlády ČR, týkající se právní analýzy možných variant řešení problematiky veřejných výzkumných institucí (podíleli se i pracovníci některých jiných kateder).

V roce 2001 se uskutečnil rovněž projekt rakousko-české spolupráce mezi Wirtschaftsuniversität Wien – Forschungsinstitut für mittel- und osteuropäisches Wirtschaftsrecht (FOWI) a katedrou práva VŠE v Praze, a to na základě projektu Aktion Österreich – Tschechische Republik.

Spolupráce katedry práva s Wirtschaftsuniversität Wien se rozvíjí již několik let; v rámci ní v roce 2001 přednášela dr. Bučková (z FOWI-WU Wien) na VŠE studentům vedlejší specializace Právo v podnikání o rakouském právu obchodních společností (v letním i zimním semestru) a prof. Dědič uskutečnil dva studijní pobyty na FOWI.

Doc. Jakl přednášel v Bukurešti pro shromáždění zástupců evropských patentových úřadů o regionálních programech a přístupu k Evropské patentové úmluvě (listopad 2001). Učitelé katedry spolupracovali i v roce 2001 s celou řadou odborných institucí a státních orgánů, například: s Výzkumným ústavem práce a sociálních věcí (problematika sociálního zabezpečení v EU), s Ministerstvem práce a sociálních věcí ČR (příprava ČR na vstup do EU v sociálním zabezpečení), s Úřadem průmyslového vlastnictví, s Úřadem pro ochranu hospodářské soutěže, s Legislativní radou vlády ČR, s Ministerstvem spravedlnosti ČR, s Grantovou agenturou ČR, s Komorou účetních a Komorou auditorů (při přípravě překladů a vydání Mezinárodních účetních standardů) apod. Pracovníci katedry jsou i členy mnoha odborných orgánů a organizací.

Další aktivity

Členové katedry práva jsou členy redakčních rad řady odborných časopisů. Doc. Švarc je členem vědeckých rad několika vysokých škol (fakult). Pracovníci katedry jsou členy různých odborných orgánů a organizací. Pracovníci katedry práva se také účastní na konferencích a zasedáních odborných organizací konaných v roce 2001 (v ČR i zahraničí). Prof. Dědič a dr. Štenglová jsou zapojeni do prací na rekodifikaci soukromého práva (příprava nového obchodního zákoníku) a na novelizaci obchodněprávních předpisů. Doc. Boháček se podílel na přípravě nového zákona o hospodářské soutěži a prováděcích vyhlášek k němu. Většina učitelů je zapojena do mimoškolní vzdělávací činnosti (přednášky pro auditory, podnikatele, soudce, notáře atd.). Učitelé katedry vykazují rovněž bohatou publikační činnost – tituly jsou evidovány v databázi publikační činnosti v počítačové síti.

Učitelé katedry práva úspěšně působí i v uměleckém souboru Musica Oeconomica Pragensis VŠE.

10.8 Katedra románských jazyků

Studijní a pedagogická činnost

V roce 2001 byl akreditován nový předmět ROJ494 Hospodářské a politické reálie zemí Latinské Ameriky. Dále byly připraveny k akreditaci dvě vedlejší specializace, a to „Iberoamerická studia“ a „Studia frankofonních zemí“, a v souvislosti s tím i nové kurzy ROJ432 Hospodářské a politické reálie frankofonních zemí, ROJ433 Interkulturní komunikace v managementu a ROJ498 Interkulturní komunikace v hospodářské praxi. Tyto kurzy budou určeny posluchačům vedlejší specializace a současně budou přístupny ostatním posluchačům jako celoškolky volitelné předměty. Byl aktualizován a inovován obsah kurzu ROJ474 (Počítačový kurz španělštiny) a doplněna počítačová verze v rámci výukového projektu na školní síti.

V kurzech všech 4 románských jazyků jsou posluchači systematicky vedeni k pravidelné práci s ekonomickými informacemi dostupnými na Internetu. Vzhledem k tomu, že na českém trhu zcela chybí ekonomická literatura v románských jazycích, je součástí domácí přípravy posluchačů četba internetových zpráv a vyhledávání podkladů pro dané téma na stránkách WWW.

Katedra je autorizovaným zkušebním místem v ČR pro zkoušky z obchodní francouzštiny a obchodní španělštiny, organizované Obchodní a průmyslovou komorou v Paříži (Francie) a Obchodní a průmyslovou komorou v Madridu (Španělsko). K těmto zkouškám se posluchači VŠE připravují v kurzech, pořádaných katedrou. Po úspěšném složení některého typu této zkoušky získávají posluchači certifikáty nebo diplomy příslušné Obchodní komory a toto mezinárodně uznávané vysvědčení jim zajišťuje kvalitní uplatnění na trhu práce.

Katedra románských jazyků se podílí na jazykových zkouškách CEMS z francouzštiny. Spolupracuje při jazykových konkurech posluchačů VŠE z francouzštiny, španělštiny, italštiny a portugalštiny v rámci výběru na stáže do zahraničí. Katedra pravidelně spolupracuje s MŠMT a agenturou AIA při výběru posluchačů na stáže v Itálii.

Věda a výzkum

Učitelé katedry románských jazyků se pravidelně účastnili lingvistických a lingvodidaktických seminářů a konferencí pořádaných na VŠE (pod záštitou CES a Nadace Konráda Adenauera) a na Pedagogické fakultě UK ve spolupráci s Kruhem moderních filologů. Vyučující KRoJ se zúčastnili aktivně i celostátních konferencí v Praze a Plzni. Katedra byla hlavním pořadatelem semináře jazykových kateder VŠE k odborné jazykové přípravě, který byl v listopadu 2001 uspořádán pod záštitou CES a Konrad-Adenauer-Stiftung. V programu semináře „EU a odborná jazyková příprava absolventů VŠ v České republice“ vystoupilo s příspěvkem šest učitelů katedry. Katedra románských

jazyků intenzivně spolupracovala s MŠMT a Centrem pro reformu maturity CERMAT Praha. Několik členů katedry se intenzivně podílelo na přípravě koncepce nové státní maturitní zkoušky ze španělštiny a italštiny. Členové katedry se také zúčastnili několika konferencí – např. Konference „Odborný styl ve výuce cizím jazykům“, Konference „Reforma maturitní zkoušky a vysoké školy“, MŠMT a Cermat a další.

Mezinárodní spolupráce ve vzdělávání

Katedra spolupracovala s Ekonomickou fakultou Univerzity Granada (Španělsko) a v dubnu 2001 uspořádala přednáškový cyklus pro posluchače, v němž vystoupila prof. María Visitación Hurtado Torres na téma „Sistemas de ayuda a la decisión“. Dále katedra spolupracovala s Univerzitou v Bari, Itálie, jejíž profesorka dr. Graziella Todisco vystoupila v rámci Dne italského jazyka. V rámci CEMS katedra spolupracuje s Centro linguistico, Università Luigi Bocconi v Milánu, Itálie. KRoj uspořádala Akademický seminář s velvyslancem Chile, panem Ricardo Conchou, na téma „El proceso chileno de desarrollo – una visión global“. V dubnu 2001 pořádala KRoj besedu pro posluchače s honorárním konzulem Ekvádoru Ing. Vlastislavem Benešem.

Další aktivity

KRoj se pravidelně podílí na organizaci soutěže CES o nejlepší studentskou písemnou práci v cizím jazyce na téma „Aktuální problémy Evropské unie“. KRoj spolupracuje každoročně při pořádání soutěže „Premio Iberoamericano“, vyhlašované každoročně velvyslanci iberoamerických zemí pro posluchače českých vysokých škol.

10.9 Katedra ruského jazyka

Studijní a pedagogická činnost

KRUJ zajišťuje výuku ruštiny a češtiny v bakalářském a inženýrském studiu. Kromě povinných kurzů otevírá katedra kurzy celoškolsky volně volitelné včetně dvou přednášek v rámci studia odborného předmětu v cizím jazyce. Ve výuce odborné ruštiny jsou používána skripta a učebnice vlastní proveniencí, pro studium obecného jazyka využívá katedra učebnice renomovaných autorů. Výuka je pravidelně aktualizována materiály z ruských odborných a populárních časopisů, využívají se video a audio kazety jak pro výuku v odborných kurzech, tak ve výuce obecného jazyka. Velká pozornost je věnována rovněž výuce češtiny a ruštiny na základě angličtiny, která se realizuje podle požadavku CEMS a CEP.

Katedra v roce 2001 vydala učebnici Ruština pro hospodářskou praxi (M. Horvátová, M. Hutarová) a odevzdala do tisku učebnici Ruská obchodní korespondence (M. Hutarová, V. Hucl).

Učitelé katedry rovněž publikovali 5 článků v časopise Cizí jazyky (terminologická slovníkářská příloha).

Věda a výzkum

Katedra se v rámci nespecifikovaného výzkumu zabývá sledováním a zkoumáním rozvoje ruského odborného jazyka, především z pohledu ekonomických a politických změn v Rusku. Materiál je zařazován do kartotéky katedry a je využíván ve výuce ruštiny a při přípravě pomůcek.

10.10 Katedra světové ekonomiky

Studijní a pedagogická oblast

Školní rok 2000/2001 byl prvním rokem výuky v novém oboru doktorského studia "Evropská studia". Do 1. ročníku bylo přijato celkem 10 studentů; ve šk. r. 2001/2002 dalších 9 studentů. Projevuje se zvyšující zájem uchazečů, jejich přijetí je ovšem limitováno školitelskou kapacitou na pracovišti.

Katedra akreditovala dva nové předměty vyučované v cizím jazyce: (1) American Economic Policy and Economy - pro VS Anglo-americká studia, (2) Komparative Wirtschaftsanalyse der deutschsprachigen Länder - pro VS Studia zemí německy mluvících jazykových oblastí.

V průběhu r. 2001 byly aktualizovány akreditace téměř všech předmětů vyučovaných na KSE. Inovace předmětů a studijních programů byla zaměřena na:

- pokračování propojování studijních programů se společenskou praxí prohloubení praktických aspektů výuky
- inovaci obsahovou - zařazení aktuálních problémů, změna garantů apod., trvalé přizpůsobování výuky (přednášek a seminářů) evropských záležitostí novým posunům ve vývoji EU a vztahů EU - střední a východní Evropa
- inovaci a zdokonalení zkušebních testů
- zpracování nových učebních pomůcek, resp. inovaci stávajících učebních pomůcek odborných předmětů v jazycích (viz bod 1)
- navázání diplomových prací na výzkumné úkoly, resp. zapojení talentovaných studentů jako spoluřešitelů výzkumných prací na KSE

Absolventi vedlejší specializace "Evropská ekonomická integrace" se velmi dobře uplatňují. Zkušenosti s absolventy hlavní specializace "Evropská integrace" katedra zatím nemá. Oproti roku 2000 v hlavní specializaci, ale došlo k téměř k trojnásobnému nárůstu počtu zapsaných studentů.

Věda a výzkum

V rámci studijního programu hlavní specializace "Evropská integrace" pokračovala realizace tří prestižních pedagogicko-vědeckých grantů v rámci projektu Jean Monnet, a to pro kursy - Vnitřní trh EU (V. Adámková), Evropská hospodářská a měnová unie (A. Brůžek), Evropská unie a světová ekonomika (E. Cihelková).

O aktivitu pracovníků KSE se opírá realizace české části mezinárodního projektu Countdown - viz část o CES. Projekt pokračoval v r. 2001 svojí čtvrtou etapou. Jakš, J. je spoluřešitelem mezinárodního projektu, který koordinuje Institut für Wirtschaftsforschung Halle. Pracovníci KSE jsou členy několika redakčních rad prestižních (recenzovaných) časopisů (periodik).

V r. 2001 byly na KSE realizován jeden grantový úkol - MZV - registr. č. RB 9/9/00 "Perspektivy ekonomických vztahů EU se středomořskými partnery" (E. Cihelková); Grantový úkol protokolárně obhájena na MZV ČR dne 6.12.2001.

KSE dále předložila v r. 2001 čtyři návrhy na grantové výzkumné projekty (2x L. Adamcová, 2x E. Cihelková), z nichž dva byly přijaty pro r. 2002 - GAČR (E. Cihelková) a MZV ČR (L. Adamcová).

Řada členů KSE je zapojena do tří výzkumných skupin Výzkumného záměru FMV

Ostatní aktivity

Členové katedry KSE vykonávají lektorskou a poradenskou činnost, např. Cihelková, E.: člen skupiny externích poradců ministra zahraničních věcí ČR, Jakš J.: člen lektorského týmu MZV ČR v rámci Komunikační strategie EU, člen skupiny externích poradců ministra zahraničních věcí ČR

Jinou formu spolupráce s praxí vykonávali i další členové katedry, např: Adamcová L.: spolupráce s katedrou ekonomie VŠB v Ostravě, spolupráce s Centrem interdisciplinárních studií při UP v Olomouci, ÚMV - zapojení do VVČ, MZV ČR, MPO, EGAP; Bicanová R.: spolupráce se Senátem Poslanecké sněmovny ČR v rámci projektu "Strukturovaný dialog se studenty středních škol o Evropské unii"; Beroušek P.: Centrum pro evropskou integraci HK ČR, Evropský integrační tým ČMKOS, Europeum a další; Cihelková E.: velmi rozsáhlá spolupráce s praxí, vč. zastupitelských úřadů, orgánů státní správy, zahraničních firem; Kašpar V.: spolupráce se Svazem obchodu.

Mezinárodní spolupráce ve vzdělávání

Účast na konferencích s výstupem do činností fakulty, kontakty, použití ve výuce:

Adamcová, L.: Příprava ČR na rozvojovou politiku EU. Evropský seminář o dohodě z Cotonou, GEMDEV, Paříž 5; Podmínky pro rozvíjení ekonomické integrace v Africe v komparaci s dosaženými výsledky. II. Mezinárodní fórum o afrických perspektivách - Regionální integrace v Africe. Development Center OECD, Paříž; Vztahy ČR a afrických zemí v období transformace - změny a perspektivy (s důrazem na Ghanu). 2. Regionální setkání o Africe - Investice v Africe. Cihelková, E.: Kongres - Rozšiřování EU směrem na východ - náskok v oblasti investic a inovací ve

východním Německu. IV. Fórum Východ deníku Lausitzer Rundschau. Cottbus, Jakš, J.: vystoupení na konferenci k rozšíření Evropské unie, Berlín; Vystoupení na Global Day for Students - East4Motion, Vídeň; Vystoupení na konferenci "Metropolen in Prozess der EU-Erweiterung. Friedrich-Ebert-Stiftung, Berlín a další.

Pracovníci KSE se spolupodíleli na pořádání konferencí a workshopů:

Adamcová, L., Adámková, V., Brůžek, A.: International Workshop on the Czech Republic s Accession to the EU. ICRE-CES-KAS, 23.2.

Cihelková, E. a další spolupracovníci z KSE - organizace cca 30 vzdělávacích akcí (konferencí, seminářů, workshopů) v rámci spolupráce s CES

Mimoto se členové katedry zúčastnili řady odborných konferencí v ČR.

10.11 Středisko mezinárodních studií Jana Masaryka

Studijní a pedagogická činnost

Programy celoživotního vzdělávání uskutečňované v daném roce: Univerzita 3. věku 1. LS 2000/2001 – SMS JM zajišťovalo 2 kurzy: Česká republika na cestě do EU a Vznik a vývoj státu Izrael, s účastí 47 posluchačů. 2. ZS 2001/2002 – SMS JM zajišťovalo 2 kurzy: USA a euroatlantický aspekt a Čína a rozvojové země, s účastí 57 posluchačů.

Inovace již uskutečňovaných studijních programů -Prof. Brian Hurn, MA z Diplomatické akademie v Londýně navštívil VŠE a podílel se na výuce předmětů: SMS 512 – Kultura v mezinárodních vztazích a SMS 534 – Mezinárodní kulturní vztahy. Doc. Veselý rozšířil výuku o 6 nových předmětů a vydal pro výuku 3 nová skripta. V říjnu roku 2001 vyšel sborník „Kulturní politika jako významný faktor jednoty Evropy“, který doplňuje materiály používané k výuce předmětů s evropskou tematikou. Pedagogové SMS JM (Ing. Zemanová, Ing. Dubský) připravují pro výuku on-line kurzy vybraných předmětů. SMS JM podporuje úzké propojení výuky s praxí prostřednictvím svého předmětu SMS 542 „Aktuální otázky světové politiky“, kde se studenti setkávají s názory a zkušenostmi velvyslanců řady zemí, akreditovaných v České republice. V roce 2001 se konal 5. ročník Mezinárodní konference mladých badatelů, určené studentům doktorského studia.

Věda a výzkum

Katedra se účastní mezinárodní spolupráce ve výzkumu a vývoji, spolupracuje s Akademií věd ČR a s resortními výzkumnými útvary a nevládním sektorem, s Ústavem mezinárodních vztahů (funkční propojení, publikační činnost), s Centrem pro demokracii a svobodné podnikání (spolupráce při seminářích), s Nadací Jiřího z Poděbrad pro evropskou spolupráci (aktivní podíl pracovníků Střediska), s Českým sdružením pro Spojené národy, kde se aktivně účastní akcí pořádaných sdružením.

Mezinárodní spolupráce ve vzdělávání

Středisko je zapojeno do následujících mezinárodních programů: Diplomatic Studies Program (DSP) University of Leicester, Central European Initiative Diplomatic Training Network (CEIDTN), The International Forum on Diplomatic Training /Mediterranean Academy of Diplomatic Studies, Malta (zapojení FMV i SMS JM), Institute for the Study of Diplomacy – Georgetown University, School of Foreign Service, Central and East European International Studies Association (CEEISA) prezidentkou asociace je Doc. PhDr. Zuzana Lehmannová, CSc. Také existuje spolupráce s Univerzitou Mateje Bela v Banské Bystrici.

11. Instituty – zprávy o činnosti

1. Institutu integrace ČR do evropské a světové ekonomiky

Institut integrace ČR do evropské a světové ekonomiky při Fakultě mezinárodních vztahů VŠE (dále „Institut“) byl zřízen Vyhláškou děkana FMV č. 2/2000 v souladu s čl. 2.3.5. Statutu FMV a po schválení Akademickým senátem jako řešitelské a koordinační pracoviště Výzkumného záměru „Ekonomické, právní a politické problémy integrace ČR do světové ekonomiky“ ke dni 1.1.2001. Posláním Institutu je vědeckovýzkumná a vědeckopublikační činnost v oblasti integračních a globalizačních procesů ovlivňujících českou ekonomiku – s cílem zvýšit úroveň poznání daných procesů a zvýšit kvalitu výuky.

Vědecká rada „Institutu“ byla jmenována ve složení:

Doc. Ing. František Drožen, CSc.	vedoucí Katedry obchodního podnikání, VŠE
Ing. Miroslav Hrnčíř, DrSc.	ředitel referátu ekonomického výzkumu ČNB
Doc. PhDr. Zuzana Lehmannová, CSc.	vedoucí Střediska mezinárodních studií J.Masaryka, VŠE
Jan Kavan	místopředseda vlády a ministr zahraničních věcí ČR
Ing. Eva Klvačová, CSc.	vedoucí „Institutu“
Prof. Ing. Miloš Mach, CSc.	Katedra makroekonomie, VŠE
Ing. Jiří Rusnok	ministr financí České republiky
Prof. Ing. Milan Sojka, CSc.	Institut ekonomických studií Fakulty sociálních věd UK
Doc. JUDr. Zbyněk Švarc	děkan Fakulty mezinárodních vztahů VŠE

V rovině odborné činnosti i v rovině financování Institut navázal v prvním roce své existence na dva základní projekty schválené Ministerstvem školství, mládeže a tělovýchovy. Prvním z nich byl projekt VS96014 „Posílení výzkumu na vysokých školách“. Druhým projektem, jehož zadavatelem bylo a je Ministerstvo školství, mládeže a tělovýchovy, je Výzkumný záměr FMV „Ekonomické, právní a politické problémy integrace ČR do světové ekonomiky“.

Odborné zaměření Institutu se tedy v roce 2001 nevytvářelo od samého počátku, nýbrž bylo logickým pokračováním a dalším rozvíjením výzkumu integračních a globalizačních procesů a jejich dopadu na českou ekonomiku. V rámci výzkumného záměru „Ekonomické, právní a politické problémy integrace ČR do evropské a světové ekonomiky“ se vytvořilo postupně celkem pět dílčích výzkumných záměrů, které se orientovaly na :

- Institucionální problémy vnějších ekonomických vztahů
- Růst a strukturální otázky
- Vnější ekonomické vztahy ČR
- Otázky globalizace a jejich vlivu na českou ekonomiku
- Zahraniční politika ČR

Na činnosti Institutu se formou účasti v některém z dílčích výzkumných záměrů podílelo celkem 45 pracovníků fakulty. Výsledkem činnosti byla poměrně rozsáhlá publikační aktivita jakož i rozsáhlý počet studií oponovaných v závěru roku 2001. K významným aktivitám Institutu v roce 2001 patřila zejména účast na zpracování studie „Sociální a ekonomické dopady integrace České republiky do Evropské unie“ podle zadání Rady vlády pro ekonomickou a sociální strategii.

Rozvíjení zahraniční spolupráce v oblasti integračních procesů tvořilo další významný rozměr činnosti Institutu. Za zmínku patří zejména vědecká spolupráce s ostatními tranzitivními zeměmi – kandidáty členství v Evropské unii vyznačující se pravidelnou výměnou zkušeností na každoročně pořádaných mezinárodních konferencích a vydávaných sbornících.

V roce 2001 proběhlo průběžné hodnocení výzkumného záměru odbornou komisí Ministerstva školství, mládeže a tělovýchovy. Výsledky hodnocení jsou významné z hlediska zabezpečení jistoty financování činnosti Institutu, jako uznání kvality práce celého řešitelského týmu i stimulace jeho aktivit do budoucnosti. K nikoli nepodstatným skutečnostem patří i ta, že díky pozitivnímu hodnocení výzkumného záměru a pokračování v jeho financování MŠMT bude Fakulta mezinárodních vztahů získávat poměrně rozsáhlé množství prostředků na nespécifikovaný výzkum.

2. Centrum evropských studií (celoškolský institut organizačně přiřčený k FMV)

V r. 2001 pokračovala činnost CES, zaměřená na podporu přípravy, zejména mladých lidí, na vstup do Evropské unie. Činnost vyvíjená v tomto směru se soustředila do oblasti vzdělávání, vědy a výzkumu (publikační činnosti), a dalších úseků činnosti. Převážná část činnosti CES byla financována a organizována ve spolupráci s Konrad-Adenauer-Stiftung.

V hlavní činnosti VŠE rozvíjelo CES především aktivity jako informační, iniciační a koordinační pracoviště. Z tohoto titulu se spolupodílelo na realizaci doktorského studijního programu

“Evropská integrace” a zpětně využívalo doktorandů tohoto studia pro zajišťování úkolů CES (poskytování praxe), zajišťovalo mimořádné studium pro talentované studenty VŠE ukončené certifikátem “Evropská studia”, zprostředkovávalo kontakty studentů s praxí (pozvánky na akce, vysílání a reference pro stáže, atd.).

V rámci doplňkové (hospodářské) činnosti CES získalo grant za práci na mezinárodním projektu PHARE Countdown, jehož hlavním koordinátorem je Vídeňský institut pro mezinárodní srovnávání (WIIW) a spolupracovalo s několika dánskými a švédskými firmami, které sponzorovaly konání jedné z největších vzdělávacích akcí, organizovaných CES, “Dny Dánska, Finska a Švédska na VŠE”.

V rámci vzdělávání bylo realizováno 40 akcí, které měly formu konferencí, seminářů, přednášek významných osobností, diskusí u “kulatého” stolu, propagačních kampaní, apod. – viz seznam akcí. Největší událostí v tomto smyslu bylo představení dalších z členských států EU – Dánska, Finska a Švédska (“Dny Dánska, Finska a Švédska na VŠE”). Akce budí stále velký zájem jak mezi studenty a učiteli VŠE, příp. jiných vysokých škol, tak v rámci spolupracujících institucí. Této akce se zúčastnilo kolem 1.000 osob; započítáme-li opakovanou účast jednotlivců na dílčích akcích, pak bylo toto číslo podstatně vyšší.

V rámci vědeckovýzkumné a publikační činnosti jsou základem spolupráce grantové projekty – GRACES (pro učitele VŠE), SPACES (pro studenty VŠE) a od r. 2001 také Podpůrný program (rovněž pro studenty VŠE). I nadále je realizována soutěž o nejlepší studentskou práci s evropskou problematikou a je vydáván časopis “Současná Evropa a Česká republika”, který mezi veřejností vyvolává stále větší zájem. V rámci materiálního vybavení CES byly kromě jiného (z prostředků KAS, s nímž má CES pětiletý partnerský vztah) zakoupeny časopisy v německém a českém jazyce a knižní tituly pro Centrum informačních a knihovnických služeb (knihovnu).

3. Francouzsko-český institut řízení

Francouzsko-český institut řízení (IFTG) je účelové vědecko-pedagogické pracoviště VŠE v Praze. Hlavním posláním IFTG je podpora rozvoje ekonomické spolupráce mezi Francií a Českou republikou. Nosným programem je postgraduální kurz podnikového managementu pro frankofonní posluchače (tzv .maitre), který je zakončen státním francouzským diplomem – DESS CAAE. V roce 2001 studovalo v postgraduálním kurzu 28 studentů. Ve spolupráci s francouzským velvyslanectvím v Praze organizuje institut výuku francouzského jazyka. Jedná se o výuku ekonomické francouzštiny a francouzštiny pro veřejnou správu se zaměřením na problematiku EU. V roce 2001 se Francouzsko-český institut řízení podílel na realizaci projektu Phare CZ 9807-01 Implementation of Training Programmes, který se týkal přípravy veřejné správy na budoucí využívání strukturálních fondů a Kohezního fondu.

12. Závěr

Již v úvodu této zprávy byly zmíněny tři hlavní priority fakulty, které podle mého názoru zůstávají prioritami i pro další období. V jejich rámci bych pak zdůraznil:

- v oblasti pedagogické práce věnovat pozornost přípravě kurzů a následně i programům vyučovaných v cizím jazyce
- v oblasti vědecko-výzkumné činnosti výrazněji prezentovat její výsledky, zejména na konferencích, v tuzemsku i v zahraničí, a v odborném tisku.
- v oblasti zvyšování kvalifikace vytvořit předpoklady pro odborný a kvalifikační růst i pracovníků jazykových kateder, zejména přípravou akreditace odpovídajícího doktorského studijního programu.

Jsem přesvědčen o tom, že Fakulta mezinárodních vztahů má díky svým pracovníkům všechny předpoklady k tomu, aby úkoly, které si stanovila ve svém dlouhodobém záměru splnila a pokračovala tak v tradici předního pedagogického a vědeckovýzkumného pracoviště v oblasti mezinárodních vztahů.

Doc. JUDr. Zbyněk Švarc
děkan