

# **Výroční zpráva**

**Fakulty mezinárodních vztahů  
Vysoké školy ekonomické v Praze**

**za rok 2012**



**Praha, květen 2013**

## Obsah

<b>ÚVOD</b> .....	<b>4</b>
<b>1. ORGANIZAČNÍ SCHÉMA</b> .....	<b>6</b>
1.1. ORGANIZAČNÍ SCHÉMA FAKULTY MEZINÁRODNÍCH VZTAHŮ .....	6
1.2. KONTAKTY NA PŘEDSTAVITELE FAKULTY MEZINÁRODNÍCH VZTAHŮ VŠE V PRAZE .....	7
<b>2. ORGÁNY FAKULTY</b> .....	<b>9</b>
2.1. VEDENÍ .....	9
2.2. VĚDECKÁ RADA.....	9
2.3. AKADEMICKÝ SENÁT .....	9
<b>3. STUDIJNÍ A PEDAGOGICKÁ ČINNOST</b> .....	<b>11</b>
3.1. STUDIJNÍ PROGRAMY .....	11
3.2. PROGRAMY CELOŽIVOTNÍHO VZDĚLÁVÁNÍ .....	12
3.3. ZÁJEM O STUDIUM, PŘIJÍMACÍ ŘÍZENÍ A JEHO VÝSLEDKY .....	12
3.3.1. <i>Bakalářské a pětileté magisterské studijní programy</i> .....	12
3.3.2. <i>Přijímací řízení do studijních programů magisterských navazujících na bakalářské</i> .....	14
3.3.3. <i>Doktorské studijní programy</i> .....	14
3.4. POČTY STUDENTŮ V JEDNOTLIVÝCH PROGRAMECH .....	15
3.4.1. <i>Bakalářské a magisterské studijní programy</i> .....	15
3.4.2. <i>Doktorské studijní programy</i> .....	16
3.5. POČTY ZAHRANIČNÍCH STUDENTŮ .....	17
3.5.1. <i>Bakalářské a magisterské studijní programy</i> .....	17
3.5.2. <i>Doktorské studijní programy</i> .....	18
3.6. POČTY ABSOLVENTŮ .....	18
3.6.1. <i>Bakalářské a magisterské studijní programy</i> .....	18
3.6.2. <i>Doktorské studijní programy</i> .....	18
3.7. INOVACE USKUTEČŇOVANÝCH STUDIJNÍCH PROGRAMŮ A UPLATNĚNÍ NOVÝCH FOREM STUDIA .....	19
3.8. NOVÉ STUDIJNÍ PROGRAMY .....	19
3.9. STUDIJNÍ NEÚSPĚŠNOST .....	20
3.9.1. <i>Bakalářské a magisterské studijní programy</i> .....	20
3.9.2. <i>Doktorské studijní programy</i> .....	20
3.10. MOŽNOST STUDIA HANDICAPOVANÝCH UCHAZEČŮ .....	20
3.11. POSKYTOVANÁ STIPENDIA .....	20
<b>4. INFORMAČNÍ A KOMUNIKAČNÍ TECHNOLOGIE</b> .....	<b>22</b>
<b>5. VĚDA A VÝZKUM</b> .....	<b>23</b>
5.1. ZAMĚŘENÍ VÝZKUMU, JEHO ORGANIZAČNÍ A PERSONÁLNÍ ZABEZPEČENÍ .....	23
5.2. VÝZNAMNÉ VĚDECKÉ PROJEKTY .....	24
5.3. VÝZKUMNÝ ZÁMĚR FMV .....	25
5.4. VYUŽITÍ INSTITUCIONÁLNÍ PODPORY NA DLOUHODOBÝ KONCEPČNÍ ROZVOJ VĚDY A VÝZKUMU NA FMV .....	28
5.4.1. <i>Fakultní výzkumné týmy a podpůrné činnosti v oblasti vědy a výzkumu</i> .....	28
5.4.2. <i>Aktivity vytvářející předpoklad pro posílení vědy a výzkumu v budoucím období</i> .....	29
5.4.3. <i>Stimulační systém odměn za výsledky dosažené ve vědecké a výzkumné práci</i> .....	32
5.4.4. <i>Vyhodnocení plnění dílčích cílů pro rok 2012</i> .....	32
5.5. VYUŽITÍ ÚČELOVÉ PODPORY V RÁMCI SPECIFICKÉHO VÝZKUMU .....	33
5.6. PUBLIKAČNÍ ČINNOST .....	36
5.7. VÝSLEDKY UPLATNĚNÝCH MOTIVAČNÍCH NÁSTROJŮ VE PROSPĚCH POSÍLENÍ PUBLIKAČNÍ ČINNOSTI .....	37
5.7.1. <i>Sedmý ročník Soutěže Komerční banky o nejlepší doktorskou disertační práci</i> .....	37
5.7.2. <i>Celoškolská soutěž „Cena VŠE za prestižní publikaci – knižní publikace a článek“</i> .....	38
5.7.3. <i>Soutěž Excelentní studentské odborné práce</i> .....	38

5.8.	VÝZNAMNÁ SPOLUPRÁCE VE VÝZKUMU A VÝVOJI SE SUBJEKTY V ČR.....	39
5.9.	MEZINÁRODNÍ SPOLUPRÁCE VE VÝZKUMU A VÝVOJI .....	40
5.10.	VÝZNAMNÉ VĚDECKÉ KONFERENCE A SEMINÁŘE (SPOLU)POŘÁDANÉ FMV VŠE .....	41
5.11.	ÚČAST UČITELŮ A STUDENTŮ FMV NA MEZINÁRODNÍCH VĚDECKÝCH KONFERENCÍCH A JINÝCH AKCÍCH .....	42
5.12.	KOLEKTIVNÍ A INDIVIDUÁLNÍ ČLENSTVÍ FMV V NEVLÁDNÍCH MEZINÁRODNÍCH ODBORNÝCH ORGANIZACÍCH VÝZKUMU A VÝVOJE A VE VĚDECKÝCH RADÁCH .....	45
5.13.	OSTATNÍ .....	48
<b>6.</b>	<b>AKADEMIČTÍ PRACOVNÍCI.....</b>	<b>49</b>
<b>7.</b>	<b>MEZINÁRODNÍ SPOLUPRÁCE VE VZDĚLÁVÁNÍ.....</b>	<b>51</b>
<b>8.</b>	<b>ZPRÁVY O ČINNOSTI KATEDER .....</b>	<b>54</b>
8.1.	KATEDRA ANGLICKÉHO JAZYKA .....	54
8.2.	KATEDRA CESTOVNÍHO RUCHU .....	56
8.3.	KATEDRA MEZINÁRODNÍHO OBCHODU.....	58
8.4.	KATEDRA NĚMECKÉHO JAZYKA .....	59
8.5.	KATEDRA OBCHODNÍHO PODNIKÁNÍ A KOMERČNÍCH KOMUNIKACÍ.....	60
8.6.	KATEDRA PODNIKOVÉHO A EVROPSKÉHO PRÁVA .....	62
8.7.	KATEDRA POLITOLOGIE.....	64
8.8.	KATEDRA ROMÁNSKÝCH JAZYKŮ .....	64
8.9.	KATEDRA RUSKÉHO JAZYKA.....	66
8.10.	KATEDRA SVĚTOVÉ EKONOMIKY .....	66
8.11.	STŘEDISKO MEZINÁRODNÍCH STUDIÍ JANA MASARYKA .....	69
8.12.	CENTRUM EVROPSKÝCH STUDIÍ .....	70
8.13.	FRANCOUZSKO-ČESKÝ INSTITUT ŘÍZENÍ.....	71
	<b>ZÁVĚR .....</b>	<b>72</b>
	<b>VÝROČNÍ ZPRÁVA O HOSPODAŘENÍ FAKULTY MEZINÁRODNÍCH VZTAHŮ VŠE V PRAZE ZA ROK 2012.....</b>	<b>73</b>

## Úvod

Rok 2012 přinesl pro Fakultu mezinárodních vztahů dvě podstatné změny. V únoru se ujal vedení nový manažerský tým a navazující magisterský studijní obor Mezinárodní obchod obdržel rovněž v únoru mezinárodní akreditaci EPAS, udělovanou Evropskou nadací pro rozvoj managementu EFMD.

Zatímco nové vedení mohlo plynule navázat na aktivity týmu, který řídil fakultu v předchozích 7 letech a pokračovat v nastavených procesech jen s malými obměnami (například úprava v počtech studentů v jednotlivých oborech, přechod na elektronické přijímací řízení), udělení akreditace, byť jedinému studijnímu oboru, znamená jistý předěl pro celou fakultu. Akreditace EPAS, limitovaná na 3 roky, zařadila Fakultu mezinárodních vztahů mezi několik desítek škol na celém světě, které tuto prestižní akreditaci obdržely. Při náročném hodnocení jak na základě vlastních zjištění fakulty (tzv. Self Assessment Report), tak na velmi podrobném, strukturovaném hloubkovém průzkumu, provedeném týmem EFMD přímo na fakultě, byly prozkoumány všechny podstatné oblasti. Mezi ně patří především pozice studijního oboru na národním a mezinárodním vzdělávacím trhu, strategická pozice programu v rámci školy, hodnocení programu studenty a zaměstnavateli, cíle programu a jeho předpokládané výstupy, obsah kurzů a vyučovací metody, mezinárodní zaměření programu a rovnováha mezi jeho akademickou a praktickou složkou, hloubka a přísnost hodnotícího procesu, kvalita studentů a absolventů při umístění na trhu práce, zdroje programu a jeho udržitelnost, vzdělání, kvalita a zkušenost vyučujících.

Význam této mezinárodní akreditace spočívá zejména v potvrzení kvalitního vzdělávání a struktury studijního oboru Mezinárodní obchod a v potvrzení jeho konkurenceschopnosti a srovnatelnosti v mezinárodním měřítku. V neposlední řadě má akreditace vypovídací schopnost pro zaměstnavatele, kteří se mohou spolehnout na vysoké mezinárodní standardy v dosažených znalostech a dovednostech absolventů.

Pro Fakultu mezinárodních vztahů je udělení akreditace obrovskou příležitostí a výzvou k nastartování procesu kontinuálního zlepšování kvality. Od této chvíle již „není cesty zpět“; pokud chce fakulta udělenou akreditaci udržet a při další návštěvě kontrolního týmu EFMD obhájit, musí jít pouze cestou neustálého zdokonalování procesů řízení kvality obsahu studia, metod výuky, procesu internacionalizace a interakce s vnějším prostředím (stakeholdery). Řada z těchto aktivit již byla nastartována, jedině jejich důsledné uplatňování a prosazování může zajistit, aby fakulta akreditaci EPAS obhájila i na příští období.

Důraz, kladený na akreditaci EPAS není samoučelný. Požadavky spojené s plněním akreditačních kritérií se pozitivně odrazí ve všech studijních oborech fakulty, neboť nelze dopad, například hodnocení kvality, omezit pouze na jediný studijní obor. Vedení fakulty proto považuje akreditaci EPAS za jakýsi „výťah“, který by měl vyvézt celou fakultu a všechny studijní obory na vyšší, mezinárodně srovnatelnou úroveň. Je to velká výzva, zároveň však podle názoru vedení fakulty jediná možná cesta, jak obstát v stále náročnější konkurenci národní i mezinárodní a zajistit vysokou prestiž a tím i zaměstnatelnost pro absolventy fakulty.

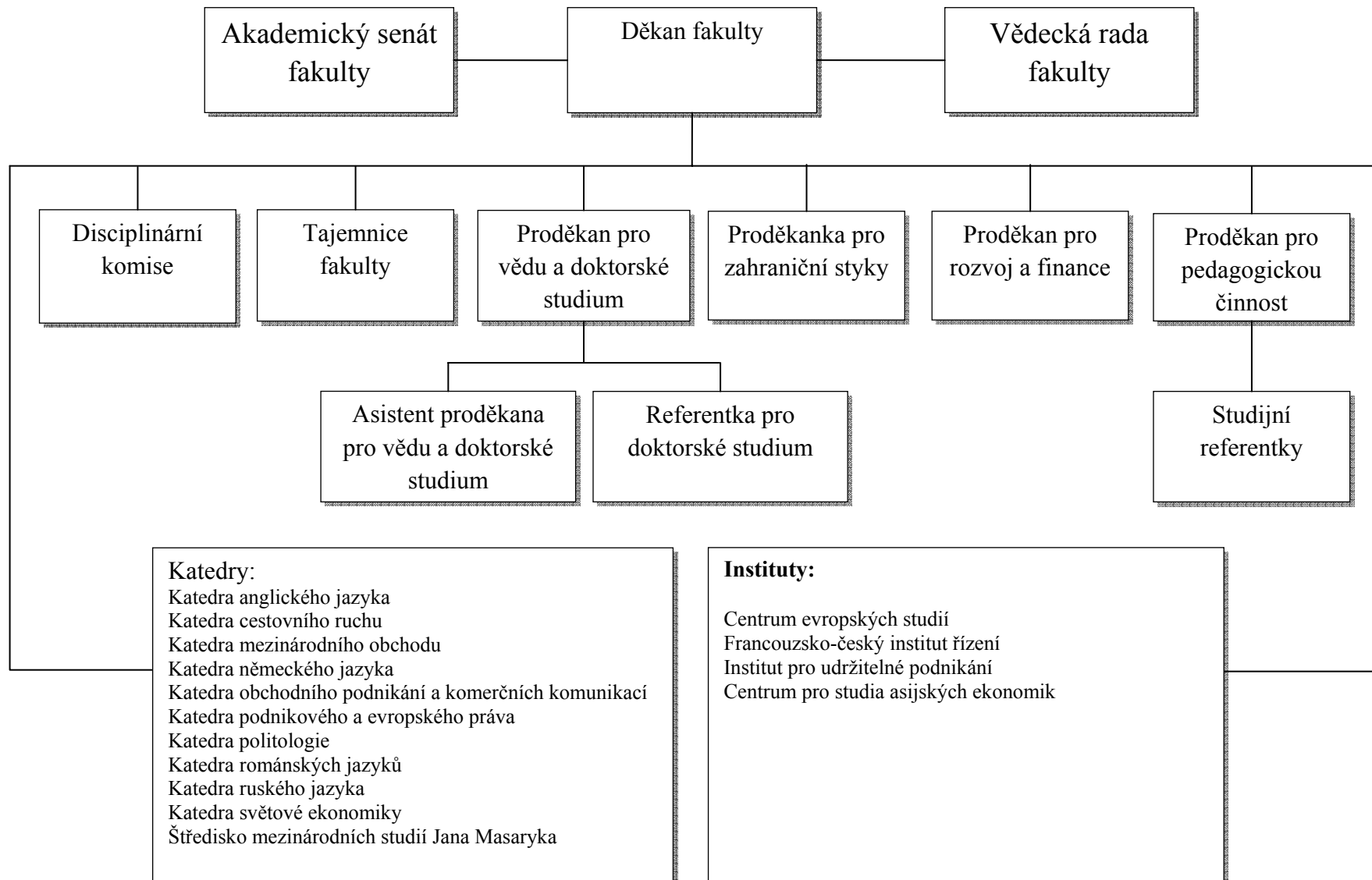
Fakulta mezinárodních vztahů si trvale udržuje dobré jméno, v různých žebříčcích (Hospodářské noviny, časopis Týden, studentské hodnocení) se umísťuje na předních místech a ani demografický pokles se zatím nikterak negativně neprojevil na zájmu uchazečů o studium na Fakultě mezinárodních vztahů.

doc. Ing. Štěpán Müller, CSc.  
děkan



# 1. Organizační schéma

## 1.1. Organizační schéma Fakulty mezinárodních vztahů



## 1.2. Kontakty na představitele Fakulty mezinárodních vztahů VŠE v Praze

<b>Děkan</b>	doc. Ing. Štěpán Müller, CSc.	<a href="mailto:stepan.muller@vse.cz">stepan.muller@vse.cz</a>
<b>Tajemnice fakulty</b>	Ing. Ludmila Isovoá	<a href="mailto:issova@vse.cz">issova@vse.cz</a>
<b>Sekretářka děkana</b>	Monika Vydrová	<a href="mailto:vydrova@vse.cz">vydrova@vse.cz</a>
<b>Proděkan pro vědu a doktorské studium</b>	doc. Ing. Josef Taušer, Ph.D.	<a href="mailto:tauser@vse.cz">tauser@vse.cz</a>
<b>Proděkanka pro zahraniční styky</b>	Ing. Ludmila Šterbová, CSc.	<a href="mailto:sterbovl@vse.cz">sterbovl@vse.cz</a>
<b>Proděkan pro pedagogickou činnost</b>	Ing. Pavel Hnát, Ph.D.	<a href="mailto:hnatp@vse.cz">hnatp@vse.cz</a>
<b>Proděkan pro rozvoj a finance</b>	Mgr. Ing. Petr Štěpánek, Ph.D.	<a href="mailto:stepanek@vse.cz">stepanek@vse.cz</a>
<b>Asistent proděkana pro vědu a doktorské studium</b>	Ing. Radek Čajka	<a href="mailto:radek.cajka@vse.cz">radek.cajka@vse.cz</a>
<b>Referentka pro doktorské studium</b>	Lenka Procházková	<a href="mailto:prochazl@vse.cz">prochazl@vse.cz</a>
<b>Studijní referentka</b>	Oldřiška Chmelinová	<a href="mailto:chmelin@vse.cz">chmelin@vse.cz</a>
<b>Studijní referentka</b>	Iveta Černá	<a href="mailto:cerna@vse.cz">cerna@vse.cz</a>
<b>Studijní referentka</b>	Marie Jiříková	<a href="mailto:jirikova@vse.cz">jirikova@vse.cz</a>
<b>Studijní referentka</b>	Bohumíra Holečková	<a href="mailto:holb01@vse.cz">holb01@vse.cz</a>
<b>Studijní referentka pro zahr. programy</b>	Ing. Eva Grebe	<a href="mailto:eva.grebe@vse.cz">eva.grebe@vse.cz</a>
<b>Studijní referentka pro zahr. programy</b>	Ing. Andrea Petránková	<a href="mailto:andrea.petrankova@vse.cz">andrea.petrankova@vse.cz</a>

<b>Katedra</b>	<b>Vedoucí katedry / sekretariát</b>	<b>E-mail</b>
<b>Anglického jazyka (KAJ)</b>	Mgr. Alena Češková	<a href="mailto:ceskova@vse.cz">ceskova@vse.cz</a>
	Jana Táborská	<a href="mailto:taborska@vse.cz">taborska@vse.cz</a>
<b>Cestovního ruchu (KCR)</b>	doc. Ing. Jarmila Indrová, CSc.	<a href="mailto:indrova@vse.cz">indrova@vse.cz</a>
	Veronika Tajčová	<a href="mailto:tajcova@vse.cz">tajcova@vse.cz</a>
<b>Mezinárodního obchodu (KMO)</b>	prof. Ing. Hana Machková, CSc.	<a href="mailto:machkova@vse.cz">machkova@vse.cz</a>
	Marcela Kalousková	<a href="mailto:kalouskm@vse.cz">kalouskm@vse.cz</a>
<b>Německého jazyka (KNJ)</b>	PhDr. Jaroslav Březina, Ph.D.	<a href="mailto:brezina@vse.cz">brezina@vse.cz</a>
	Helena Furišová	<a href="mailto:helena.furisova@vse.cz">helena.furisova@vse.cz</a>
<b>Obchodního podnikání a komerčních komunikací (KOPKK)</b>	prof. Ing. Dana Zdražilová, CSc.	<a href="mailto:zadrazil@vse.cz">zadrazil@vse.cz</a>
	Iva Kaucká	<a href="mailto:kauckaiv@vse.cz">kauckaiv@vse.cz</a>
<b>Politologie (KPOL)</b>	prof. PhDr. Vladimíra Dvořáková, CSc.	<a href="mailto:dvorakv@vse.cz">dvorakv@vse.cz</a>
	Renata Oktábcová	<a href="mailto:oktabec@vse.cz">oktabec@vse.cz</a>
<b>Podnikového a evr. práva (KPEP)</b>	doc. JUDr. Zbyněk Švarc, Ph.D.	<a href="mailto:svarc@vse.cz">svarc@vse.cz</a>
	Margita Kinclová	<a href="mailto:serakova@vse.cz">serakova@vse.cz</a>
<b>Románských jazyků (KROJ)</b>	doc. PhDr. Vlasta Hlavičková, CSc.	<a href="mailto:hlavicko@vse.cz">hlavicko@vse.cz</a>

	Patricie Parschová	<a href="mailto:parschp@vse.cz">parschp@vse.cz</a>
<b>Ruského jazyka (KRUI)</b>	PhDr. Anna Antošová, CSc.	<a href="mailto:antosova@vse.cz">antosova@vse.cz</a>
	Renata Oktábcová	<a href="mailto:oktabec@vse.cz">oktabec@vse.cz</a>
<b>Středisko mezinárodních studií J. Masaryka (SMSJM)</b>	prof. PhDr. Zuzana Lehmannová, CSc.	<a href="mailto:lehmann@vse.cz">lehmann@vse.cz</a>
	Karla Hůjová	<a href="mailto:hujovaka@vse.cz">hujovaka@vse.cz</a>
<b>Světové ekonomiky (KSE)</b>	prof. Ing. Eva Cihelková, CSc.	<a href="mailto:cihelka@vse.cz">cihelka@vse.cz</a>
	Vladislava Čelková	<a href="mailto:vladislava.celkova@vse.cz">vladislava.celkova@vse.cz</a>

<b>Instituty</b>	<b>Vedoucí / sekretariát</b>	<b>E-mail</b>
<b>Centrum evropských studií (CES)</b>	Ing. Martina Jiránková, Ph. D. (ředitelka)	<a href="mailto:martina.jirankova@vse.cz">martina.jirankova@vse.cz</a>
	Mgr. Jarolím Antal	<a href="mailto:jarolim.antal@vse.cz">jarolim.antal@vse.cz</a>
<b>Francouzsko-český institut řízení (IFTG)</b>	prof. Ing. Hana Machková, CSc. (ředitelka)	<a href="mailto:machkova@vse.cz">machkova@vse.cz</a>
	Mgr. Vladka Karetová	<a href="mailto:karetovv@vse.cz">karetovv@vse.cz</a>
<b>Institut pro udržitelné podnikání (IUP)</b>	doc. Ing. Petr Šauer, CSc. (ředitel)	<a href="mailto:sauer@vse.cz">sauer@vse.cz</a>
<b>Centrum pro studia asijských ekonomik (CSAE)</b>	Doc. Ing. Jan Sýkora, M.A., Ph.D. (ředitel)	<a href="mailto:jan.sykora@vse.cz">jan.sykora@vse.cz</a>



## 2. Orgány fakulty

### 2.1. Vedení

doc. Ing. Štěpán Müller, CSc. – děkan  
doc. Ing. Josef Taušer, Ph.D. – statutární zástupce, proděkan pro vědu a doktorské studium  
Ing. Ludmila Štěrbová, CSc. – proděkanka pro zahraniční styky  
Ing. Pavel Hnát, Ph.D. – proděkan pro pedagogickou činnost  
Mgr. Ing. Petr Štěpánek, Ph.D. – proděkan pro rozvoj a finance  
Ing. Ludmila Issová – tajemnice fakulty

### 2.2. Vědecká rada

#### Interní členové

prof. JUDr. Martin Boháček, CSc.  
prof. Ing. Eva Cihelková, CSc.  
doc. Ing. Eva Černošková, CSc.  
doc. Ing. František Drožen, CSc.  
prof. PhDr. Vladimíra Dvořáková, CSc.  
doc. PhDr. Vlasta Hlavičková, CSc.  
doc. Ing. Jarmila Indrová, CSc.  
prof. Ing. Vladimír Jeníček, DrSc.  
prof. Ing. Jiří Jindra, CSc.  
doc. RNDr. Václav Kašpar, CSc.  
prof. PhDr. Zuzana Lehmannová, CSc.  
prof. Ing. Hana Machková, CSc.  
doc. Ing. Štěpán Müller, CSc.  
doc. Ing. Václav Petříček, CSc.  
doc. Ing. Stanislav Šaroch, Ph.D.  
doc. JUDr. Zbyněk Švarc, Ph.D.  
doc. Ing. Josef Taušer, Ph.D.

#### Čestní členové

doc. PhDr. Vladimír Hucl, CSc.  
Dr. Frank McMahon  
doc. PhDr. Sergěj Tryml, CSc.

### 2.3. Akademický senát

#### Kurie akademických pracovníků

Mgr. Alena Češková (KAJ)  
- *předsedkyně*  
Ing. Pavel Žamborský, Ph.D. (KSE)  
- *místopředseda*  
Ing. Radek Čajka (KMO)  
Mgr. Halka Čapková Ph.D. (KAJ)  
Ing. Iveta Černá, Ph.D. (KMO)  
Ing. Alena Filipová, Ph.D. (KOPKK)  
Mgr. Zuzana Gelnarová (KNJ)  
PhDr. Lenka Kalousková, Ph.D. (KNJ)  
PhDr. Zuzana Míšková (KAJ)  
PhDr. Eva Nováková (KNJ)  
PhDr. Jana Poláková (KAJ)

prof. Ing. Dana Zadražilová, CSc.

#### Externí členové

prof. Ing. Peter Baláž, CSc.  
prof. JUDr. Stanislava Černá, CSc.  
prof. Ing. Ferdinand Daňo, CSc.  
Mgr. Karel Janeček, MBA., Ph.D.  
JUDr. Věra Jeřebková, CSc.  
prof. Ing. Václav Kubišta, CSc.  
prof. Ing. Ludmila Lipková, CSc.  
Ing. Jiří Maceška  
prof. PhDr. Blanka Řichová, CSc.  
Ing. Michal Ševera, CSc.  
prof. Ing. Ivana Tichá, PhD.  
prof. PhDr. František Varadzin, CSc.  
Ing. Petr Zahradník, MSc.  
Ing. Štefan Žák, Ph.D.

PhDr. Zdena Pošvicová (KAJ)

#### Studentská kurie

Ing. Adam Krčál  
- *tajemník*  
Bc. Jaroslava Jebavá  
Andreas Lückert  
Ing. Tomáš Pospíšil  
Bc. Jan Siuda  
Gabriela Štěpanyová



### 3. Studijní a pedagogická činnost

#### 3.1. Studijní programy

Fakulta měla v roce 2012 akreditovány následující studijní programy a obory:

- **bakalářský studijní program *Mezinárodní ekonomické vztahy se studijními obory***
  - Cestovní ruch a regionální rozvoj
  - Manažer obchodu
  - Mezinárodní obchod
  - Mezinárodní studia – diplomacie
  - Podnikání a právo
- **bakalářský studijní program *Politologie* se studijním oborem**
  - Politologie
- **navazující magisterský studijní program *Mezinárodní ekonomické vztahy se studijními obory***
  - Cestovní ruch
  - Evropská integrace
  - Mezinárodní obchod
  - Mezinárodní politika a diplomacie
  - Podnikání a právo
- **navazující magisterský studijní program *International Economic Relations se studijním oborem***
  - International and Diplomatic Studies
- **navazující magisterský studijní program *Politologie* se studijním oborem**
  - Politologie
- **navazující magisterský studijní program *Economics of Globalisation and European Integration* (program bez oboru)**
- **navazující magisterský studijní program *Economics of International Trade and European Integration* (program bez oboru)**
- **magisterský studijní program *Mezinárodní ekonomické vztahy se studijními obory***
  - Mezinárodní a evropská studia – diplomacie
  - Mezinárodní obchod
  - Podnikání a právo
- **doktorský studijní program *Mezinárodní ekonomické vztahy se studijními obory***
  - Evropská studia
  - Mezinárodní obchod
  - Mezinárodní politické vztahy
  - Obchodní a mezinárodní hospodářské právo
- **doktorský studijní program *Politologie* se studijním oborem**
  - Politologie

Výuka v bakalářských a magisterských programech probíhala v prezenční formě studia s výjimkou bakalářského oboru Manažer obchodu, který je akreditován v kombinované formě studia, výuka v doktorských programech byla uskutečňována v prezenční a kombinované (distanční) formě studia.

### 3.2. Programy celoživotního vzdělávání

V souladu s vnitřními předpisy VŠE uskutečňovala fakulta mimořádné studium upravené vyhláškou děkana pro příslušný akademický rok. Toto studium spočívá v možnosti absolvovat vybrané akreditované předměty zařazené do jednotlivých studijních programů, v nichž existuje volná kapacita. Na programech celoživotního vzdělávání se dále významně podílely jazykové katedry, a to zejména uskutečňováním přípravných kurzů k přijímacím zkouškám v rámci doplňkové činnosti.

Fakulta se dále podílela na výuce Univerzity třetího věku, a to nabídkou speciálních předmětů vytvořených pro tento program, zabezpečením přednášek v mezifakultně koncipovaných předmětech a zároveň zpřístupněním vybraných akreditovaných předmětů i pro posluchače této univerzity.

Další programy a kurzy celoživotního vzdělávání byly uskutečňovány v rámci doplňkové činnosti. Takto byly realizovány např. výuka češtiny Katedrou ruského jazyka (36 osob) nebo projekt komplexního vzdělávání zaměstnanců vybraných spotřebních družstev v měkkých a tvrdých dovednostech Katedrou obchodního podnikání a komerčních komunikací pro Svaz českých a moravských spotřebních družstev.

### 3.3. Zájem o studium, přijímací řízení a jeho výsledky

V roce 2012 Fakulta mezinárodních vztahů poprvé uskutečnila elektronické přijímací zkoušky přímo ve studijním systému ISIS, a to jak na bakalářské, tak navazující magisterské studium. Díky zavedení elektronického testování se zvýšila efektivita i komfort přijímacích zkoušek a vedení fakulty mohlo operativněji rozhrnout o bodových hranicích nutných k přijetí ke studiu.

#### 3.3.1. Bakalářské a pětileté magisterské studijní programy

Fakultě jako celku se daří udržovat vysoký zájem o studium. Počet přijatých studentů na bakalářské studium oproti minulému roku mírně poklesl, což souvisí se snahou fakulty zvyšovat kvalitu studia. Více uchazečů bylo přijato do kombinované formy studia. Podrobné údaje o vývoji počtu přihlášek a přijatých studentech uvádějí následující tabulky.

**Tab. 3.1:** Přijímací řízení do pomaturitního studia pro akademický rok 2012/13

Obor	Předpokládaný počet přijatých	Počet přihlášených		Bodový limit pro přijetí*	Počet přijatých		
		Celkem	% k předpokládanému počtu přijatých		Celkem	Muži	Ženy
MN	50	119	238	1 020	62	35	27
MO	450	1 404	312	2 030	530	188	342
MS	200	568	284	2 070	189	51	138
PL	100	55	55	1 725	68	18	50
PP	100	218	218	1 600	123	46	77
RC	150	405	270	1 750	110	21	89
<b>FMV</b>	<b>1 050</b>	<b>2 769</b>	<b>264</b>		<b>1 082</b>	<b>359</b>	<b>723</b>

\*) se zavedením elektronických přijímacích zkoušek se bodové hranice zvýšil 10x (maximum z jednoho testu je 1 000 místo 100 bodů).

**Tab. 3.2:** Počet uchazečů v jednotlivých oborech pomaturitního studia v letech 1996 – 2012

Obor	1996	1997	1998	1999	2000	2001	2002	2003	2004	2005	2006	2007	2008	2009	2010	2011	2012	Obor
<b>MN</b>	×	×	×	×	×	×	×	×	×	×	×	×	×	×	×	91	119	<b>MN</b>
<b>MO</b>	1 571	1 897	2 005	1 313	1 336	1 305	1 334	1 915	1910	1 975	1 861	1 647	1 836	1 541	1448	1 512	1 404	<b>MO</b>
<b>MS</b>	×	×	×	976	966	1 032	911	842	423	541	524	603	535	657	681	688	568	<b>MS</b>
<b>PL</b>	×	×	×	×	×	×	×	×	×	×	40	63	71	88	79	62	55	<b>PL</b>
<b>PP</b>	305	519	477	270	296	261	237	189	173	242	258	242	212	217	214	226	218	<b>PP</b>
<b>RC</b>	×	×	×	×	×	×	×	×	403	564	566	518	405	467	431	451	405	<b>RC</b>
<b>FMV</b>	1 876	2 416	2 482	2 559	2 598	2 598	2 482	2 946	2 909	3 322	3 249	3 073	3 059	2 970	2853	3 030	2 769	<b>FMV</b>
<b>VŠE</b>	10 077	12 161	13 178	12 074	10 738	11 363	11 241	12 935	12 452	17 650	16 703	17 952	17 969	16 400	16504	16 413	15 195	<b>VŠE</b>

*Relati  
vně*

Obor	1996	1997	1998	1999	2000	2001	2002	2003	2004	2005	2006	2007	2008	2009	2010	2011	2012	Obor
<b>MN</b>	×	×	×	×	×	×	×	×	×	×	×	×	×	×	×	100,00	130,77	<b>MN</b>
<b>MO</b>	100,00	120,75	127,63	83,58	85,04	83,07	84,91	121,9	121,58	125,72	118,46	104,84	116,87	98,09	92,17	96,24	89,37	<b>MO</b>
<b>MS</b>	×	×	×	100,00	98,98	105,74	93,34	86,27	43,34	55,43	53,69	61,78	54,82	67,32	69,77	70,49	58,20	<b>MS</b>
<b>PL</b>	×	×	×	×	×	×	×	×	×	×	100	157,5	177,5	220,00	197,5	155,00	137,50	<b>PL</b>
<b>PP</b>	100,00	170,16	156,39	88,52	97,05	85,57	77,7	61,97	56,72	79,34	84,59	79,34	69,51	71,15	70,16	74,10	71,48	<b>PP</b>
<b>RC</b>	×	×	×	×	×	×	×	×	100	139,95	140,45	128,54	100,5	115,88	106,95	111,91	100,50	<b>RC</b>
<b>FMV</b>	100,00	128,78	132,3	136,41	138,49	138,49	132,3	157,04	155,06	177,08	173,19	163,81	163,06	158,32	152,08	161,51	147,60	<b>FMV</b>
<b>VŠE</b>	100,00	120,68	130,77	119,82	106,56	112,76	111,55	128,36	123,57	175,15	165,75	178,15	178,32	162,75	163,78	162,88	150,79	<b>VŠE</b>

*Vysvětlivky:*

MN	Manažer obchodu
MO	Mezinárodní obchod
MS	Mezinárodní a evropská studia – diplomacie
PP	Podnikání a právo
PL	Politologie
RC	Cestovní ruch a regionální rozvoj
FMV	Fakulta mezinárodních vztahů
VŠE	Vysoká škola ekonomická v Praze

### 3.3.2. Přijímací řízení do studijních programů magisterských navazujících na bakalářské

Počet přihlášek i přijatých oproti akademickému roku 2011/12 poklesl, což je dáno především klesající dostupností z bakalářského stupně studia do navazujícího magisterského. Podstatně méně studentů (367) bylo na navazující magisterské studium přijato na základě promínutí přijímací zkoušky. Obě tyto skutečnosti odpovídají snahám vedení fakulty o zvyšování kvality navazujícího magisterského studia také důsledným výběrem nejlepších uchazečů. Tabulka 3.3. uvádí přesná čísla.

**Tab. 3.3:** Přijímací řízení do navazujícího magisterského programu pro akademický rok 2012/13

Obor	Předpokládaný počet přijatých	Počet přihlášených		Přijato bez přijímacích zkoušek*	Počet přijatých		
		Celkem	% k předpokládanému počtu přijatých		Celkem	Muži	Ženy
CR	100	258	258	27	83	10	73
EI	50	20	40	4	41	14	27
MO	350	548	157	252	370	95	275
MP	75	117	156	43	64	18	46
PL	50	112	224	23	58	18	40
PP	50	62	124	18	42	12	32
<b>FMV</b>	<b>675</b>	<b>1 117</b>	<b>165</b>	<b>367</b>	<b>658</b>	<b>167</b>	<b>493</b>

\*) Pro akademický rok 2012/2013 byl k přijetí bez přijímacích zkoušek nutný (kromě dalších podmínek) studijní průměr ve výši maximálně 2,00.

#### Vysvětlivky:

CR	Cestovní ruch	MO	Mezinárodní obchod
EI	Evropská integrace	MP	Mezinárodní politika a diplomacie
KP	Komerční právo	FMV	Fakulta mezinárodních vztahů

### 3.3.3. Doktorské studijní programy

V akademickém roce 2012/13 bylo na Fakultu mezinárodních vztahů přijato do doktorského studia 33 studentů. Oproti předchozímu roku se počet přijatých snížil o 13, tj. cca o 28 %. K poklesu počtu přijatých došlo na oborech Mezinárodní obchod (o 8), Mezinárodní politické vztahy (o 5), Politologie (o 3) a Evropská studia (o 1). Napak na oboru Obchodní a mezinárodní hospodářské právo se počet přijatých studentů zvýšil o 4. Do studia v anglickém jazyce byl přijat také jeden cizinec – sponzor.

**Tab. 3.4:** Výsledky přijímacího řízení na doktorské studium pro akademický rok 2012/13

Studijní obor	Počet přihlášených	Nedostavilo se	Nevyhovělo požadavkům	Nenastoupili do studia	Přijatých celkem	Občanství ČR		Cizinci			
						Prezenční	Distanční/kombinov.	Prezenční		Distanční/kombinov.	
								Český program	Vládní stipendia	Český program	Samopl.
ES	5	1	-	-	4	2	2	-	-	-	-
MO	18	4	3	-	11	4	6	-	-	-	1
MP	6	1	-	-	5	3	2	-	-	-	-
MH	10	-	1	-	9	4	5	-	-	-	-
POL	7	-	2	-	5	5	-	-	-	-	-
<b>Celkem</b>	46	6	6	-	34	18	15	-	-	-	1

**Vysvětlivky:**

ME	Mezinárodní obchod	ES	Evropská studia
MP	Mezinárodní politické vztahy	POL	Politologie
MH	Obchodní a mezinár. hospodářské právo		

### 3.4. Počty studentů v jednotlivých programech

#### 3.4.1. Bakalářské a magisterské studijní programy

Počet studentů v bakalářských a magisterských programech se na Fakultě mezinárodních vztahů ve srovnání s rokem 2011 nepatrně snížil (o 28). Ve struktuře studentů přitom oproti roku 2011 dále vzrostl podíl studentů magisterských programů.

**Tab. 3.5: Počty studentů v roce 2012 – stav k 31. 10. 2012**

Studijní program	Typ studia			
	Bakalářské	Magisterské	Navazující magisterské	Celkem
<i>Economics of International Trade and European Integration</i>			2	2
<i>Economics of Globalisation and European Integration</i>			20	20
<i>Mezinárodní ekonomické vztahy</i>	2288	23	1847	4158
Cestovní ruch			249	249
Cestovní ruch a regionální rozvoj	267			267
Evropská integrace			70	70
International and Diplomatic Studies			46	46
Manažer obchodu	97			97
Mezinárodní evropská studia – diplomacie		13		13
Mezinárodní obchod	1439	1	1166	2606

Mezinárodní politika a diplomacie			190	190
Mezinárodní studia – diplomacie	332			332
Podnikání a právo	250	9	126	385
<i>Politologie</i>	<i>155</i>		<i>83</i>	<i>238</i>
Politologie	155		83	238
<b>Fakulta mezinárodních vztahů</b>	<b>2443</b>	<b>23</b>	<b>1952</b>	<b>4418</b>

### 3.4.2. Doktorské studijní programy

Celkový počet studentů doktorských programů se v akademickém roce 2012/13 ve srovnání s předchozím rokem snížil z 207 na 172, tj. cca o 17 %. Z pěti studijních oborů, z nichž si mohou studenti doktorského studia na fakultě vybírat, studuje nejvíce studentů na oboru Mezinárodní obchod (včetně Mezinárodních ekonomických vztahů).

**Tab. 3.6:** Počty studentů v jednotlivých oborech doktorského studia k 31. 12. 2012

Studijní obor	Počet doktorandů		Z toho		Celkem
	Prezenční forma studia	Kombinovaná forma studia	Samoplátcí	Vládní stipendisté	
ES	6	16	1	-	22
MO (včetně ME)	19	42	1	-	61
MP	14	23	1	-	37
MH	14	18	-	-	32
POL	11	9	1	-	20
Celkem	64	108	4	-	172

**Vysvětlivky:**

ME	Mezinárodní ekonomické vztahy	POL	Politologie
MP	Mezinárodní politické vztahy	MO	Mezinárodní obchod
MH	Obchodní a mezinár. hospodářské právo		
ES	Evropská studia		



### 3.5. Počty zahraničních studentů

#### 3.5.1. Bakalářské a magisterské studijní programy

Počty zahraničních studentů ukazuje následující tabulka. Jejich počet oproti roku 2011 klesl o 31, tj. cca o 3 %. V relativním vyjádření představují cizinci v roce 2012 20,4 % student bakalářských a magisterských programů FMV, v roce 2011 to bylo 21 %.

**Tab. 3.7:** Počty studentů cizího občanství v roce 2012 – stav k 31. 10. 2012

<i>Studijní program</i>	Typ studia			
Studijní obor				
	Bakalářské	Magisterské	Navazující magisterské	Celkem
<i>Economics of International Trade and European Integration</i>			5	5
<i>Economics of Globalisation and European Integration</i>			2	2
<i>Mezinárodní ekonomické vztahy</i>	465	4	398	867
Cestovní ruch			39	39
Cestovní ruch a reg. rozvoj	48			48
Evropská integrace			14	14
International and Diplomatic Studies			35	35
Manažer obchodu	7			7
Mezinárodní evropská studia – diplomacie		3		3
Mezinárodní obchod	312		251	563
Mezinárodní politika a diplomacie			45	45
Mezinárodní studia – diplomacie	68			68
Podnikání a právo	30	1	14	45
<i>Politologie</i>	21		8	29
Politologie	21		8	29
<b>Fakulta mezinárodních vztahů</b>	<b>486</b>	<b>4</b>	<b>413</b>	<b>903</b>

### 3.5.2. Doktorské studijní programy

V roce 2012 studovalo na FMV 27 cizinců z 9 států (Indie, Kazachstán, Kyrgyzstán, Mexiko, Moldávie, Německo, Rusko, Slovensko, Španělsko). Žádný z těchto studentů nemá vládní stipendium.

**Tab. 3.8:** Počty zahraničních studentů doktorského studia – stav k 31. 12.2012

Studijní obor	Prezenční	Kombinovaná	Z toho samoplátcí	Z toho vládní stipendisté	Celkem
Evropská studia	1	4	1	-	5
Mezinárodní obchod (dříve Mezinárodní ekonomické vztahy)	3	6	1	-	9
Mezinárodní politické vztahy	-	4	1	-	4
Obchodní a mezinárodní hospodářské právo	3	2	-	-	5
Politologie	2	2	1	-	4
<b>Celkem</b>	<b>9</b>	<b>18</b>	<b>4</b>	<b>-</b>	<b>27</b>

### 3.6. Počty absolventů

#### 3.6.1. Bakalářské a magisterské studijní programy

V roce 2012 studium na Fakultě mezinárodních vztahů úspěšně ukončilo celkem 728 studentů, kteří získali titul Bc. (bakalář) a 650 studentů, kteří získali titul Ing. (inženýr). Celkový počet absolventů klesl o 60 (4,2 %), s tím, že počet absolventů bakalářských programů poklesl a počet absolventů magisterských programů naopak vzrostl.

**Tab. 3.9:** Počty absolventů bakalářských a magisterských programů v roce 2012

Studijní obor	Bakalářské programy			Magisterské programy		
	2011	2012	Změna v %	2011	2012	Změna v %
Cestovní ruch				74	67	-9,46
Cestovní ruch a regionální rozvoj	103	76	-26,21			
Evropská integrace				17	13	-23,53
Mezinárodní studia – diplomacie	88	80	-9,09			
Mezinárodní a evropská studia – diplomacie				51	11	-78,43
Mezinárodní obchod	571	445	-22,07	351	404	15,10
Mezinárodní politika a diplomacie				33	70	112,12
International and Diplomatic Studies					3	
Podnikání a právo	50	64	28,00	47	51	8,51
Politologie	41	63	53,66		21	
Economics of International Trade and European Integration				12	10	-16,67
<b>Fakulta mezinárodních vztahů</b>	<b>853</b>	<b>728</b>	<b>-14,65</b>	<b>585</b>	<b>650</b>	<b>11,11</b>

#### 3.6.2. Doktorské studijní programy

V roce 2012 úspěšně ukončilo svá studia 20 doktorandů, přičemž v roce 2011 to bylo 11

studentů, v roce 2010 18 studentů a v roce 2009 19 studentů. Rozložení absolventů doktorského studia mezi jednotlivé obory zachycuje následující tabulka.

**Tab. 3.10:** Počty absolventů doktorského studia v roce 2012

<b>Obor</b>	<b>Absolventi</b>
Evropská studia	4
Mezinárodní ekonomické vztahy	12
Mezinárodní politické vztahy	1
Obchodní a mezinárodní hospodářské právo	2
Politologie	1
Celkem	20

### **3.7. Inovace uskutečňovaných studijních programů a uplatnění nových forem studia**

V roce 2012 byly ve všech sylabech na bakalářském a magisterském studiu podrobněji formulovány výstupy z učení a na jejich základě byly zpřesněny také profily jednotlivých oborů. Práce na výstupech z učení a jejich hodnocení budou pokračovat i v roce 2013.

Dílejší inovace a tvorba nových předmětů je podrobněji popsána v kapitolách věnovaných jednotlivým katedrám. Na fakultní úrovni došlo v roce 2012 k dalšímu rozvoji systému praxí a stáží pro studenty. V navazujícím magisterském studiu byly nově akreditovány předměty 22F411 Zahraniční odbornou stáž – krátkodobá (6-8 týdnů); 22F412 Zahraniční odborná stáž – dlouhodobá (3 měsíce) a 22F413 Odbornou stáž – krátkodobá. V jejich rámci se studentské stáže uskutečnily například na Stálém zastoupení České republiky při EU v Bruselu, na Stálé misi České republiky při Úřadovně OSN a ostatních mezinárodních organizacích v Ženevě, na české podnikatelské misi CEBRE, v Českém centru v Mnichově, na Úřadu vlády České republiky, na Ministerstvu zahraničních věcí nebo v Transparency International.

V rámci předmětu 22F401 Odborná praxe se celosemestrální odborné stáže zúčastnili studenti v následujících firmách a institucích: IBM, Česká exportní banka, Procter & Gamble Czech Republic, Deloitte Central Europe, Ford Motor Company, ČKD NOVÉ ENERGO, Vodafone Czech Republic, RENAULT Česká republika, Stone and Belter a GearSpect.

S využitím intranetu FMV byla zavedením e-learningu inovována a zefektivněna výuka v bakalářském a diplomovém semináři. Intranet je nově využíván také jako informační portál věnovaný studijním a pedagogickým záležitostem, jak pro studenty, tak pro učitele.

### **3.8. Nové studijní programy**

V roce 2012 byl k akreditaci předložen první bakalářský obor vyučovaný v anglickém jazyce – International Business. Akreditace byla schválena do roku 2020. Obor je vhodný pro jazykově talentované studenty s výbornou znalostí angličtiny, kteří se chtějí uplatnit v multikulturním prostředí a zajímají se o mezinárodní podnikání v širokých souvislostech mezinárodních ekonomických, sociálních, právních a politických vztahů. Výuka bude zahájena v ZS 2013/2014.

### 3.9. Studijní neúspěšnost

#### 3.9.1. Bakalářské a magisterské studijní programy

Studijní neúspěšnost je na Fakultě mezinárodních vztahů ve srovnání s průměrem školy relativně nízká a koreluje s požadavky, které museli studenti splnit při přijetí ke studiu na fakultu a daný obor studia. V roce 2012 došlo k jejímu nárůstu zejména na bakalářském studiu.

**Tab. 3.11:** Studijní neúspěšnost v roce 2012, stav k 31.10. 2012

Studijní program	Bakalářské	Magisterské	Navazující magisterské	Celkem
Mezinárodní ekon. vztahy	299	2	97	398
Politologie	63	–	7	70

#### 3.9.2. Doktorské studijní programy

V roce 2012 bylo ukončeno studium 31 doktorandům, což je o 13 více než v roce 2011. Z uvedeného počtu ukončilo studium 23 doktorandů pro neplnění studijních povinností a 8 doktorandů ukončilo studium na vlastní žádost. Za hlavní příčinu studijní neúspěšnosti lze považovat nezvládnutí intenzivní pracovní zátěže v běžném zaměstnání a rostoucích požadavků doktorského studia.

**Tab. 3.12:** Studijní neúspěšnost v doktorském studiu v roce 2012

Obor	Neplnění povinností	Ukončení na vlastní žádost	Nenastoupili ke studiu	Celkem
<b>Evropská studia</b>	7	1	-	8
<b>Mezinárodní obchod</b> (dříve Mezinárodní ekon. vztahy)	8	2	-	10
<b>Mezinárodní politické vztahy</b>	6	-	-	6
<b>Obchodní a mezinárodní hospodářské právo</b>	1	4	-	5
<b>Politologie</b>	1	1	-	2
<b>Celkem</b>	<b>23</b>	<b>8</b>	<b>-</b>	<b>31</b>

### 3.10. Možnost studia handicapovaných uchazečů

Možnosti studia handicapovaných uchazečů jsou zajišťovány na úrovni celé školy, a to především technickým vybavením budov – bezbariérový přístup, možnost využívat ke komunikaci informační technologie atd. K řešení situace jednotlivých handicapovaných studentů přistupuje fakulta individuálně s ohledem na charakter postižení. Smyslem je plná integrace do běžného studijního kolektivu. Fakulta v dané oblasti úzce spolupracuje se Střediskem handicapovaných studentů.

### 3.11. Poskytovaná stipendia

Fakulta poskytuje stipendia na základě Stipendijního řádu školy v závislosti na stavu finančních prostředků ve stipendijním fondu FMV v daném kalendářním roce. Typy a rozsah vyplacených prospěchových stipendií v akademickém roce 2011/12 a 2012/13 a jednorázových mimořádných stipendií vyplacených v roce 2012 ukazují následující tabulky. Částkou 10 000 Kč přispěla fakulta všem svým studentům, kteří se účastnili zahraničního výměnného pobytu nebo pobytu Freemover v Rusku nebo v zámoří. Mimořádným stipendiem

byli podpořeni studenti, kteří v rámci studia získali některý z jazykových certifikátů nebo certifikát ECDL. Na základě individuálních žádostí byla podepřena řada studentů, kteří reprezentovali FMV v rámci studentských modelů, konferencí nebo sportovních akcí.

**Tab. 3.13:** Prospěchová stipendia

2011/12			2012/13		
Studijní průměr	Výše měsíčního stipendia (Kč)	Počet stipendistů	Studijní průměr	Výše měsíčního stipendia (Kč)	Počet stipendistů
1,00	4 000	27	1,00	4 000	29
do 1,10 včetně	3 000	31	do 1,10 včetně	3 000	32
do 1,20 včetně	2 500	74	do 1,20 včetně	2 500	73
<b>Celkem</b>		<b>132</b>			<b>134</b>

**Tab. 3.14:** Mimořádná stipendia v roce 2012

Typ mimořádného jednorázového stipendia	2011/12		2012/13	
	Výše stipendia (v Kč)	Počet stipendistů	Výše stipendia (v Kč)	Počet stipendistů
Studentské pomocné vědecké síly	2 000	18	2 000	26
Červené diplomy magisterské	5 000	33	7 500	20
Červené diplomy bakalářské	3 000	64	4 500	0
<b>Celkem</b>		<b>115</b>		<b>46</b>

**Tab. 3.15:** Doktorská stipendia vyplácená podle Stipendijního řádu VŠE

Ročník studia	Výše měsíčního stipendia	Počet prezenčních doktorandů
1.	6.000,- Kč	20
2.	6.500,- Kč	22
3.	7.000,- Kč	24

#### 4. Informační a komunikační technologie

Fakulta využila pro financování rozvoje informačních a komunikačních technologií pět zdrojů:

- 1) prostředky na nákupy přidělené z rozpočtu školy fakultě (372 tis. Kč),
- 2) prostředky na podporu vědy (274 tis. Kč),
- 3) prostředky z doplňkové činnosti kateder (105 tis. Kč),
- 4) prostředky kateder z hlavní činnosti (95 tis. Kč),
- 5) prostředky z Interní grantové agentury (51 tis. Kč).

Celkem tak hodnota nakoupených zařízení činila 897 tis. Kč.

Mezi hlavní nákupy fakulty v roce 2012 patřily:

- 1) 19 notebooků s dokovací stanicí – notebooky použitelné pro výuku a domácí práci učitelů,
- 2) 3 notebooky bez dokovací stanice,
- 3) 4 stolní PC s LCD 24“,
- 4) 3 multifunkční zařízení Aficio MP C2051.

Na fakultě byl od června 2012 realizován pilotní projekt zavedení systému sjednocené komunikace Office 365. V rámci projektu bylo realizováno několik školení pro zaměstnance. Zaměstnanci i studenti mohou využívat kvalitní poštu Exchange (Outlook) se schránkou o rozsahu 25 GB. Na fakultě byl vybudován intranet pro zaměstnance a intranet pro studenty. Týmové weby (intranet) používají i některé katedry. Někteří učitelé začali používat komunikační aplikaci Lync. Proběhla základní integrace Office 365 do Integrovaného studijního informačního systému (ISIS).

Obdobně jako v minulých letech byla zaznamenávána výuka vybraných předmětů fakulty zařízením Mediasite (především předměty *Manažerská informatika 1–4* a blokovaná intenzivní výuka předmětů oboru *Manažer obchodu*). Dále byly zaznamenány vybrané samostatné odborné přednášky a další hromadné akce (např. Den otevřených dveří, informační schůzka o vedlejších specializacích FMV, Klub koučinku).

Obdobně jako v minulých letech využívaly katedry KAJ, KNJ, KPEP a KMO e-testování v ISIS. Formou e-testování proběhly přijímací zkoušky na všechny obory bakalářského studia (červen 2012) a všechny obory navazujícího magisterského studia (srpen 2012).

Fakulta provozovala, obdobně jako v minulých letech, svůj web <http://fmv.vse.cz>, katedrální weby a účelové další weby. Nově začala fakulta intenzivněji využívat sociálních sítí (zejména Facebook) ke komunikaci se studenty a uchazeči o studium. Interní materiály fakulty byly zpřístupněny učitelům v rámci týmového webu (intranetu) s využitím Office 365.

Fakulta provozovala, obdobně jako v minulých letech, informační plazmovou obrazovku při vchodu na fakultu na 2. patře nové budovy. Je zde promítáno schéma rozložení kancelářů a aktuální informace učitelů s využitím aplikace Adtraxion Manager.

Studentům byly nabízeny předměty *Manažerská informatika*, mj. s cílem připravit studenty na získání certifikátu ECDL. Ve spolupráci s firmou ComputerHelp bylo umožněno studentům a zaměstnancům skládat za výhodných finančních podmínek testy ECDL a získat osvědčení či certifikát ECDL. Certifikát ECDL v roce 2012 získalo 47 studentů. Studenti mohli v uvedených předmětech získat většinu vyučovaného software pro výukové účely zdarma v rámci programu Dream Spark.

## 5. Věda a výzkum

### 5.1. Zaměření výzkumu, jeho organizační a personální zabezpečení

Zaměření výzkumu a jeho organizační zabezpečení na Fakultě mezinárodních vztahů vycházelo v roce 2012 z dlouhodobých strategických priorit fakulty v této oblasti. Na zasedání Vědecké rady FMV dne 28. 3. 2012 byl schválen *Plán koncepčního rozvoje vědy a výzkumu na Fakultě mezinárodních vztahů Vysoké školy ekonomické v Praze na období 2012–2015* (dále jen „*Plán*“), jehož obecným cílem je dlouhodobý rozvoj Fakulty mezinárodních vztahů jako vědecko-výzkumného pracoviště v souladu se strategickými cíli fakulty vymezenými v *Dlouhodobém záměru Fakulty mezinárodních vztahů na období 2011–2015* (dále jen „*Dlouhodobý záměr*“) v prioritních oblastech vědy a výzkumu, jež jsou podrobně definovány v *Koncepci rozvoje vědecko-výzkumné činnosti na Fakultě mezinárodních vztahů pro léta 2011–2015* (dále jen „*Koncepce*“).

*Plán* rozvíjí a konkretizuje nástroje stimulace vědy a výzkumu uvedené v *Dlouhodobém záměru* s ohledem na dosažení konkrétních cílů v oblasti institucionálně organizačního směřování fakulty definovaných v *Koncepci*, kterými jsou:

- zintenzivnění předkládání kvalitních a propracovaných návrhů projektů účelové podpory včetně projektů mezinárodních;
- dosažení kvalitnějších výsledků výzkumu s důrazem na excelenci v tuzemském i mezinárodním měřítku, a to včetně promítnutí výsledků do mezinárodních databází a citačních indexů;
- vyhledávání a navazování partnerství se soukromým sektorem v rámci výzkumu (při formulaci výzkumných projektů, jejich řešení a využití výsledků);
- posílení odborného a kvalifikačního růstu akademických pracovníků FMV;
- zapojení mladých akademických pracovníků a doktorandů do vznikajících výzkumných týmů;
- zvýšení povědomí odborné i širší laické veřejnosti o výzkumné aktivitě realizované na FMV.

V souladu se schváleným *Plánem* byl v roce 2012 ustanoven Fakultní výzkumný tým, jehož vznik a další působnost v letech 2013–2015 úzce souvisí s probíhajícím sedmiletým Výzkumným záměrem FMV s názvem „*Governance v kontextu globalizované ekonomiky a společnosti*“ (dále jen „*Výzkumný záměr FMV*“), jehož řešení bylo započato v roce 2007 a bude ukončeno v roce 2013.

Úspěšná realizace *Výzkumného záměru FMV* je pro fakultu prioritou. Činnost Fakultního výzkumného týmu je proto rozdělena do dvou kvalitativně i kvantitativně odlišných etap tak, aby v období 2012–2013 byla zajištěna synergie s *Výzkumným záměrem FMV* při současném vytvoření podmínek pro vznik dílčích výzkumných týmů v roce 2014, jež navážou na činnost ukončeného *Výzkumného záměru FMV*.

V první etapě (2012–2013) plní Fakultní výzkumný tým především metodickou a koordinační funkci s důrazem na sdílení a přenos informací v oblasti vědy a výzkumu uvnitř fakulty, přičemž se skládá ze 7 členů (zastoupeny jsou všechny odborné katedry). V roce 2014 se působnost Fakultního výzkumného týmu výrazně posune směrem k řídicím a koordinačním funkcím vykonávaným ve vztahu k nově vznikajícím dílčím výzkumným týmům, jež budou v zásadě navazovat na ukončený *Výzkumný záměr FMV* při současném doplnění o některá nová témata a výzkumníky s důrazem na podporu vědecké činnosti začínajících akademických pracovníků.

V roce 2012 proběhlo celkem 5 zasedání týmu. Předmětem jednání byla zásadní

celofakultní témata v oblasti vědecko-výzkumné činnosti jako např. SWOT analýza vědecké činnosti FMV, identifikace klíčových faktorů úspěchu návrhů projektů účelové podpory, diskuse bariér a možností širšího zapojení jazykových kateder do vědy a výzkumu, analýza současného stavu a dalších perspektiv v oblasti kvalifikačního růstu akademických pracovníků atp.

Tým schvaloval individuální (týmové) výzkumné projekty podávané akademickými pracovníky a doktorandy FMV, jakož i pořádal další akce (např. kurz aplikované ekonometrie, setkání perspektivních akademických pracovníků FMV atp.).

S předstihem oproti původnímu *Plánu* vznikl již v roce 2012 první věcně zaměřený výzkumný tým fakulty. Jde o Výzkumný tým Katedry politologie, jehož činnost směřovala zejména k intenzivní přípravě kvalitně propracovaných návrhů projektů účelové podpory (včetně projektů mezinárodních) a k realizaci vysoce kvalitních publikačních výstupů. Vedení fakulty považuje vznik Výzkumného týmu Katedry politologie za strategický krok směrem k profilaci některých pracovišť fakulty jako převážně výzkumných.

Z obsahového hlediska byly nadále rozvíjeny prioritní oblasti výzkumu definované v *Koncepci* (str. 2–5), které umožňují dosáhnout potřebné výzkumné profilace fakulty při současném využití širšího tematického záběru fakulty. Témata jsou přitom koncipována tak, aby umožňovala v maximální možné míře využít značného interdisciplinárního potenciálu fakulty:

- Globální ekonomické a institucionální prostředí a jeho proměny v důsledku finanční a ekonomické krize;
- Governance v kontextu globalizované ekonomiky a společnosti;
- Institucionální a ekonomické souvislosti evropské integrace;
- Strategické a operativní řízení společností maloobchodu a cestovního ruchu v kontextu udržitelného rozvoje a spotřeby a konceptu společenské odpovědnosti firem;
- Didaktika a sociolingvistika odborného jazyka.

## 5.2. Významné vědecké projekty

V roce 2012 byly na FMV řešeny, jak ukazuje tabulka 1, celkem 3 projekty v rámci účelové podpory ve výši 813 tis. Kč a 1 projekt institucionální podpory státního rozpočtu (výzkumný záměr) ve výši 8,456 mil. Kč. Z dané tabulky vyplývá rozložení získaných prostředků mezi jednotlivé projekty.

**Tab. 5.1:** Zapojení FMV do řešení projektů podporovaných z účelových a institucionálních prostředků státního rozpočtu v r. 2012

Agentura	Registrační číslo	Řešitel	Název grantu	Celkem v tis. Kč
GA ČR	P408/10/0191	Druláková (SMS JM)	Mezinárodní kontext současné české sankční politiky	335
MZV ČR	04/02/11	Trávníčková (SMS JM)	Dynamika a perspektivy iniciativ v oblasti "Nových	0 <sup>1</sup>

<sup>1</sup> Projekt skončil k 31. lednu 2012, v tomto roce však již nevyžadoval žádné finanční nároky.



			lidských práv" na půdě OSN	
TAČR	TD010092	Šauer (IUP)	Model ekologicko-ekonomické optimalizace snížení znečištění ve vodních tocích	478
<b>Celkem účelové prostředky</b>				<b>813</b>
MŠMT - VZ	MSM6138439909	Cihelková (FMV)	Governance v kontextu globalizované ekonomiky a společnosti	8 456
<b>Celkem podpora pro jednotlivé projekty bez projektů IGS</b>				<b>9 269</b>

Z tabulky 5.1 rovněž vyplývá, že grantová činnost FMV v rámci účelové podpory byla v roce 2012 spojena s řešiteli ze dvou pracovišť a navázána celkově na jeden projekt Grantové agentury ČR, jeden projekt Technologické agentury ČR a jeden projekt podpořený MZV ČR. Oproti roku 2011 bylo řešeno o dva projekty financované GA ČR méně. Objem prostředků z účelové podpory meziročně poklesl (813 tis. Kč v r. 2012 oproti 1 366 Kč r. 2011). Připočteme-li k hodnotě projektů financovaných z účelových prostředků hodnotu výzkumného záměru (prostředky institucionální podpory), došlo v r. 2012 ve srovnání s rokem 2011 k poklesu prostředků (z 9 720 tis. Kč v r. 2011 na 9 269 tis. Kč v r. 2012, tedy přibližně o 4,5 %).

Stav řešených projektů na FMV je odrazem intenzity předkládání a kvality návrhů projektů a jejich úspěšnosti v předchozím období. Pozornost byla věnována především předkládání žádostí o granty GA ČR a projekty mezinárodní spolupráce.

Celkově bylo akademickými pracovníky FMV předloženo 9 žádostí do GA ČR, 2 žádosti do soutěží vyhlášených MK ČR a 1 žádost do soutěže MŠMT ČR; celkem tedy 12 návrhů. Četnost předkládání projektů se oproti roku 2011 nezměnila, drobná změna nastala pouze ve struktuře žádostí. Stejně jako v roce 2011 se FMV podařilo získat k řešení dva nové projekty, a to na úrovni GA ČR.

V roce 2012 byly rovněž podány návrhy čtyř projektů mezinárodní spolupráce, z toho dva do soutěží vyhlášených institucemi Evropské unie. To je oproti roku 2011 nárůst v počtu jednoho projektu mezinárodní spolupráce.

### 5.3. Výzkumný záměr FMV

Výzkumný záměr FMV pro léta 2007–2013 „Governance v kontextu globalizované ekonomiky a společnosti“ (dále výzkumný záměr), vedený prof. Ing. E. Cihelkovou, CSc., se v roce 2012 v souladu s přijatým projektem zaměřil na:

- zpracování Periodické zprávy o řešení výzkumného záměru za období 1. 1. 2011 – 31. 12. 2011 a její obhajobu,
- pořádání workshopů,
- realizaci mezinárodní konference a přípravu sborníku z konference,
- koordinaci výzkumné činnosti v rámci celého řešitelského týmu výzkumného záměru za účelem zpracování interdisciplinárních studií,
- publikaci výstupů výzkumu formou tištěných a elektronických publikací a příspěvků na domácích i mezinárodních konferencích,

- aktualizaci internetové prezentace výzkumného záměru, včetně publikace časopisu Working Papers FMV,
- naplňování komunikační strategie: práce s masmédií, rozvíjení spolupráce s orgány státní správy a jinými subjekty governance, rozvíjení mezinárodní spolupráce.

Podkladová Periodická zpráva o řešení výzkumného záměru za rok 2011 byla zpracována v lednu 2012 a byla předmětem průběžné obhajoby před Oponentní radou, kterou jmenoval děkan FMV a již tvořili profesori jiných fakult VŠE (2), profesori mimo VŠE (2) a zástupce praxe (1). Oponentní řízení se konalo 26. 4. 2012 s těmito závěry (stručný výtah): Oponentní rada konstatovala, že řešitelský kolektiv splnil vědecké cíle stanovené pro sledované období; ocenila publikační činnost, zejména 6 výstupů v časopisech s IF a 16 příspěvků v kvalitních recenzovaných časopisech, a vysokou medializaci odborných výsledků činnosti; vysoce hodnotí rozvíjenou mezinárodní spolupráci a uspořádání mezinárodní vědecké konference v listopadu 2011; oceňuje též úsilí o vydávání recenzovaného časopisu Working Papers FMV; doporučuje pokračovat v prohlubování interdisciplinárního charakteru, a to jak v rámci řešitelů výzkumného záměru, tak ve spolupráci s řešitelskými týmy ostatních výzkumných pracovišť; konstatuje, že jsou vytvořeny všechny předpoklady pro úspěšné řešení výzkumného záměru v posledních dvou letech řešení (2012 a 2013).

V r. 2012 bylo zorganizováno členy (či za účasti členů) výzkumného záměru několik workshopů: např. „UN and the Czech Foreign Policy“ (9. 5. 2012); „Future of the United Nations“ (10. 5. 2012); „Úspěchy jednotného trhu a jeho význam“ (17. 10. 2012). Další workshopy, konané hlavně v rámci koordinačního úsilí vedoucích výzkumných skupin, měly neformální charakter („Postavení prvovýrobců v dodavatelsko-odběratelském řetězci“, 30. 1. 2012, „Dopady zákona o významné tržní síle“, 27. 4. 2012; „Česká sankční politika v mezinárodním kontextu“, 5. 12. 2012). V roce 2012 byla uspořádána také jedna významná evropská konference „Czech Republic and Slovakia in International Trade and Business 2012“ (26. 4. 2012). Jedna spoluřešitelka výzkumného záměru byla členkou organizačních výborů evropské konference „Fórum pro udržitelné podnikání“, 14. 3. 2012, a celosvětové konference „Retail Summit 2012“, 31. 1. – 1. 2. 2012.

Na závěr druhé etapy řešení výzkumného záměru byla uspořádána plánovaná 2. mezinárodní konference Výzkumného záměru FMV „Changes in Governance in the Context of the Global Crisis“, která se konala dne 8. listopadu 2012 na VŠE v Praze. Této konferenci se zúčastnilo celkem 90 tuzemských a 15 zahraničních hostů. Jako hlavní řečníci v rámci konference vystoupili: Artur Gradziuk (Polish Institute of International Affairs, Polsko), Pia Imbs (University of Strasbourg, Francie) a Lenka Pítrová (Úřad vlády České republiky). V rámci pěti sekcí vystoupilo s příspěvkem 24 členů výzkumného záměru. Z příspěvků je připravován sborník recenzovaných statí, který bude v průběhu roku 2013 usilovat o záznam v CPCI v rámci Web of Science.

K řízení výzkumného záměru posloužila funkční koordinační struktura projektu, zejména čtvrtletní jednání Koordinačního výboru. V roce 2012 však také pokračovalo úsilí vedoucí výzkumného záměru započaté již v roce 2010 – ustavovat tzv. ad hoc skupiny a koordinovat výzkumnou činnost napříč jednotlivými výzkumnými skupinami. Nejvýznamnější ad hoc týmy byly ustaveny jednak pro uspořádání tří workshopů na celostátní či evropské úrovni a mezinárodní konference výzkumného záměru, jednak pro zpracování čtyř kapitol závěrečné monografie (Cihelková, E.; Hnát, P.; Štěrbová, L.; Zadražilová, D. a kol. „Governance v kontextu globalizované ekonomiky a společnosti“). Za účelem vyhodnocení činnosti v roce 2011 a zajištění přípravy 2. mezinárodní konference výzkumného záměru (2012) a přípravy závěrečné odborné knihy, která bude obhajovaným výstupem z projektu v roce 2013, byl 19. 6. 2012 svolán celý řešitelský tým výzkumného záměru.

V roce 2012 publikovali členové výzkumného záměru 59 výstupů. Mnohé z nich

představují dílčí, ale i komplexní interdisciplinární studie. Významné jsou zejména dvě individuální monografie v českém jazyce a dvě kolektivní monografie v angličtině a slovenštině a pět knižních příspěvků, z toho tři publikované v zahraničních odborných knihách (Peru, SRN, Slovensko). Dále bylo publikováno pět článků v časopisech s impakt faktorem, či z databáze Scopus, 10 článků v recenzovaných neimpaktovaných časopisech s nenulovým RIV a 3 v recenzovaných neimpaktovaných časopisech s nulovým RIV, 9 článků ve sbornících z konference a 7 ostatních publikací vstupujících do RIV. Mimořádně významným počinem bylo uplatnění metodiky, doporučené orgánem státní správy pro praxi, týkající se implementace a realizace komunitárních programů v ČR. Dalších 15 publikací nebylo typu RIV. Ve sledovaném roce tedy celková publikační činnost nadále poklesla. Bylo to způsobeno mimo jiné tím, že ve druhém pololetí roku se většina členů výzkumného záměru soustředila na přípravu referátů pro mezinárodní konferenci (24 zatím nezapočítaných příspěvků) a začala pracovat na závěrečné publikaci. Svou roli ovšem sehrává i participace členů výzkumného záměru na jiných projektech (institucionální i účelové podpory). Výsledky výzkumu byly aplikovány do výuky odborných předmětů na FMV.

Pokračovalo úsilí o průběžnou aktualizaci webové prezentace výzkumného záměru (<http://vz.fmv.vse.cz>) a o vydávání recenzovaného časopisu Working Papers FMV, který se stal významnou platformou pro publikaci kvalitních výstupů jak pro členy řešitelského týmu, tak pro ostatní badatele. Články v něm jsou zveřejňovány jak v tištěné tak on-line podobě, čímž jsou dostupné širokému okruhu uživatelů doma i v zahraničí. V r. 2012 bylo vydáno 12 čísel, z toho 3 v anglickém jazyce.

V rámci komunikační strategie se dařilo výsledky výzkumu prezentovat v médiích v podobě expertních vyjádření a popularizačních výstupů ve vztahu k širší veřejnosti, což sehrálo významnou úlohu v propagaci a popularizaci výstupů výzkumného záměru v televizi (nejčastěji v ČT 24 a ČT 1) a v rozhlase (nejčastěji ČRo 6, Rádio Česko, Český rozhlas 1, Rádio Impuls). Významnou popularizační roli mají i články v nerecenzovaných časopisech (Mezinárodní politika) a články v denním tisku (Hospodářské noviny, Lidové noviny).

I nadále byla věnována pozornost spolupráci s praxí. Pokračovala součinnost se společnostmi SANEP (interpretace některých výzkumů, komentáře pro internetové první zprávy). Důležité kontakty byly rozvíjeny jednotlivými členy výzkumného záměru s domácími subjekty podnikové sféry a profesních svazů (např. Tesco; Kaufland; Ahold; Globus; Slovenský plynárenský priemysel a.s.; Tatra banka; Česká spořitelna/EU Office; Blue Strategy; Svaz obchodu a cestovního ruchu ČR; Úřad průmyslového vlastnictví; Svaz podnikatelů ve stavebnictví; Spolek českých právníků – VŠEHRD; Unie podnikových právníků; Potravinářská komora; Agrární komora; Zemědělský svaz; Asociace pro mezinárodní otázky; Česká asociace pro evropská studia; EGAP), nevládními organizacemi (České sdružení pro Spojené národy; Dům Evropy Praha; Transparency International a Transparency International ČR; Člověk v tísni; Fond Otakara Motejla; Respekt Institut; Centrum současného umění DOX), instituce veřejné správy (MMR ČR; MF ČR; MV ČR; MZV ČR; MZ ČR; Český statistický úřad; Úřad vlády ČR; Diplomatičká akademie MZV SR; Diplomatičká akademie MZV ČR) a dalšími subjekty akademické a výzkumné sféry (MU Brno; Univerzita Karlova – Fakulta humanitních studií, Fakulta sociálních věd; ČZU Praha; FF ZČU; Výzkumné centrum nové technologie ZČU; ÚMV; CEMI) a společenské praxe (Zastoupení Evropské komise v ČR; Americké centrum; ambasády různých zemí; Parlament ČR).

V souladu s cíli výzkumného záměru se rozvíjela i mezinárodní spolupráce (např. v rámci mezinárodních sítí – E-Leaders; Global Europe; ACUNS; WFUNA; ISA; CEEISA). Významná byla také spolupráce s mezinárodními asociacemi a vědeckými institucemi (např. Slovak Research and Development Agency/SRDA; *European Foundation for Management Development/EFMD*; European Retail Academy; International Chambre of Commerce; Pays du Group de Vysegrad/PGV; Konsorcium mezinárodních vzdělávacích programů „double

degree“/CIDD, Paříž; Ekonomický ústav SAV), jakož i se zahraničními univerzitami (Diplomatic Academy, Vídeň, Rakousko; Warsaw University, Varšava, Polsko; Shandong Economic University, Jinan, ČLR; Hitotsubashi University Tokyo, Japonsko; Ekonomická univerzita, Bratislava, Slovensko; Fakulta politických věd a mezinárodních vztahů, Banská Bystrica, Slovensko; University of Canberra, Austrálie; Ural Federal University, Jekaterinburg, Rusko; Katholieke Universiteit Leuven, Belgie; Kemmy Business School, University of Limerick, Irsko; Utah State University, Jon. M. Huntsman School of Business; Management Center Innsbruck, Rakousko; IAE Lyon 3, Francie; Plechanovova ekonomická akademie, Moskva, Rusko) a mezinárodními organizacemi/orgány EU (EHK OSN; Evropská komise – General Secretariat, DG ECFIN; DG – Home affairs; Evropský parlament; Stálé zastoupení ČR při EU). Je rozvíjena i spolupráce v rámci zahraničních recenzovaných časopisů, např. International Business and Economics Review, Portugalsko; Management and Governance, Francie. Příliš se nedařilo prohlubovat spolupráci s partnerským časopisem Europe's World.

Finanční prostředky získané na řešení výzkumného záměru v r. 2012 činily 8,456 mil. Kč.

#### 5.4. Využití institucionální podpory na dlouhodobý koncepční rozvoj vědy a výzkumu na FMV

V souladu se schváleným *Plánem* byly v roce 2012 podpořeny aktivity k dosažení konkrétních cílů v oblasti institucionálně organizačního směřování fakulty, a to ve třech hlavních pilířích:

1. fakultní výzkumné týmy a podpůrné činnosti v oblasti vědy a výzkumu;
2. aktivity vytvářející předpoklady pro posílení vědy a výzkumu v budoucím období;
3. stimulační systém odměn za výsledky dosažené ve vědecké a výzkumné práci.

##### 5.4.1. Fakultní výzkumné týmy a podpůrné činnosti v oblasti vědy a výzkumu

V prvním pilíři bylo v roce 2012 alokováno celkem 2 182 087 Kč, což činí cca 22,3 % z celkové částky FMV na institucionální podporu výzkumné organizace (9 791 000 Kč).<sup>2</sup> Struktura výdajů alokovaných v prvním pilíři je zobrazena v následující tabulce.

**Tab. 5.2:** Výdaje v prvním pilíři

PODPOŘENÁ AKTIVITA	ALOKOVANÁ ČÁSTKA	RELATIVNÍ PODÍL
1. Fakultní výzkumný tým	306 676 Kč	3,13%
2. Výzkumný tým KPOL	925 552 Kč	9,45%
3. Grantová rada FMV	80 400 Kč	0,82%
4. Administrativa a řízení	605 464 Kč	6,18%
5. Nákup výpočetní techniky	263 995 Kč	2,70%
<b>CELKEM 1</b>	<b>2 182 087 Kč</b>	<b>22,29%</b>

V souladu se schváleným *Plánem* vznikl v roce 2012 Fakultní výzkumný tým, jenž plnil především metodickou a koordinační funkci s důrazem na sdílení a přenos informací v oblasti vědy a výzkumu uvnitř fakulty. Tým slouží jako podpůrná struktura pro vědeckou činnost

<sup>2</sup> V této částce nejsou zahrnuty výdaje na povinné dofinancování 1/3 rozpočtu Výzkumného záměru FMV v roce 2012.

celé fakulty (viz kapitola 1).

S předstihem oproti původnímu *Plánu* vznikl již v roce 2012 první věcně zaměřený výzkumný tým fakulty. Jde o výzkumný tým Katedry politologie, jehož činnost směřovala zejména k intenzivní přípravě kvalitně propracovaných návrhů projektů účelové podpory (včetně projektů mezinárodních) a k realizaci vysoce kvalitních publikačních výstupů (viz kapitola 1).

Grantová rada FMV zajišťuje řádný průběh Interní grantové soutěže na fakultě. V roce 2012 se konala dvě zasedání, na nichž byly hodnoceny ukončené projekty, posuzovány žádosti o pokračování projektů a vybírány projekty nové. Finanční náklady na činnost Grantové rady FMV zahrnují odměny pro její členy (včetně zákonných odvodů).

Položka *Administrativa a řízení* zahrnuje náklady na řídicí, metodické, koordinační a administrativní činnosti na úseky vědy a doktorského studia. Konkrétně byly z těchto zdrojů financovány následující výdaje: úvazek asistenta proděkana pro vědu a doktorské studium, odměny za řídicí, koordinační a metodické činnosti pro celkem 7 pracovníků FMV, veškeré materiální náklady na úseku vědy a doktorského studia, všechny administrativní poplatky související se zahraničními platbami a poplatky za recenzní řízení. Položka zahrnuje rovněž příslušné zákonné odvody.

K materiálně-technickému zajištění podpory vědy a výzkumu na FMV byla v roce 2012 nakoupena rovněž příslušná výpočetní technika.

#### 5.4.2. Aktivity vytvářející předpoklad pro posílení vědy a výzkumu v budoucím období

Druhý pilíř nástrojů pro rozvoj vědy a výzkumu na FMV financovaných ze zdrojů institucionální podpory navazuje na koncepční materiál *Činnosti a způsobilé náklady k využití institucionální podpory na dlouhodobý koncepční rozvoj vědy a výzkumu na Fakultě mezinárodních vztahů v roce 2011*. Systém se v minulosti osvědčil, a tak byl převzat s určitými modifikacemi a doplněními i pro rok 2012. Ze zdrojů institucionální podpory byly tedy financovány takové aktivity, u nichž lze důvodně předpokládat pozitivní vliv na aktuální a budoucí výsledky fakulty ve vědě a výzkumu.

Celkově bylo ve druhém pilíři v roce 2012 alokováno 2 902 021 Kč, což činí cca 29,64 % z celkové částky FMV na institucionální podporu výzkumné organizace. Struktura výdajů alokovaných ve druhém pilíři je zobrazena v následující tabulce.

**Tab. 5.3:** Výdaje ve druhém pilíři

PODPOŘENÁ AKTIVITA	ALOKOVANÁ ČÁSTKA	RELATIVNÍ PODÍL
1. Konference FMV	172 771 Kč	1,76%
2. Granty podané a získané	425 740 Kč	4,35%
3. Informační zdroje	471 947 Kč	4,82%
4. Činnost v orgánech institucí a redakčních radách	478 920 Kč	4,89%
5. Individuální a týmové projekty	596 207 Kč	6,09%
6. Tvůrčí volno	102 282 Kč	1,04%
7. Recenzovaná periodika	93 600 Kč	0,96%
8. Stimulace kvalifikačního růstu	76 380 Kč	0,78%
9. Podpora doktorského studia	484 174 Kč	4,95%
<b>CELKEM 2</b>	<b>2 902 021 Kč</b>	<b>29,64%</b>

Konference vytvářejí diskusní platformu k potřebné konfrontaci dosažených výsledků ve vědě

s širokou akademickou obcí i odbornou veřejností. Jsou důležitým nástrojem k ověření či případné korekci dosavadních výzkumných závěrů a impulsem pro další vědeckou činnost. Konference pořádané FMV zvyšují prestiž fakulty, dynamizují přenos informací a vytvářejí předpoklady pro rozvoj vztahů s různými partnery z akademické sféry i praxe. V roce 2012 bylo podpořeno 5 velkých mezinárodních konferencí, a to formou odměn (včetně zákonných odvodů) a stipendií pro organizátory, jakož i formou financování nákladů na recenzní řízení a vydání sborníků.

Podpořené konference:

- Changes in Governance in the Context of the Global Crisis. Prague 08. 11. 2012. Evropská konference (Účastníků: 105, z toho zahraničních: 15).
- Environmental Economy, Policy and International Environmental Relations. Prague 18. 10. 2012 – 19. 10. 2012. Celosvětová konference (Účastníků: 34, z toho zahraničních: 17). 14th International Conference of Postgraduate Students, Young Scientists and Researchers.
- Trends in International Business. Prague : Oeconomica Publishing House. Prague Lyon 28. 06. 2012. Evropská konference (Účastníků: 35, z toho zahraničních: 15).
- Czech Republic and Slovakia in International Trade and Business 2012. International Competitiveness & New Challenges in Response to Economic Crises. Prague Bratislava 26. 04. 2012. Evropská konference (Účastníků: 55, z toho zahraničních: 14).
- Retail Summit 2012. Praha 31. 01. 2012 – 01. 02. 2012. Celosvětová konference (Účastníků: 800, z toho zahraničních: 100)

Projekty účelové podpory jsou základním předpokladem pro dlouhodobý vědecký rozvoj fakulty, a to zejména s ohledem na kvalifikační růst akademických pracovníků a vědeckovýzkumné zakotvení doktorských studijních programů. Tuzemské a mezinárodní vědecké granty jsou zdrojem externího financování, jež umožňuje řešení specifických výzkumných úkolů ve vazbě na hlavní směry výzkumné činnosti fakulty. V roce 2012 bylo podáno celkem 9 návrhů projektů do soutěže GA ČR (2 projekty přijaté k financování), 3 návrhy mezinárodních projektů v rámci soutěže Visegrádského fondu (1 přijat k financování), 1 návrh mezinárodního projektu v rámci 7. Rámcového programu EU a 2 projekty v rámci soutěže Ministerstva kultury (Národní kulturní identita). Náklady na podporu této aktivity zahrnují odměny, stipendia a příslušné zákonné odvody.

Nezbytným předpokladem vědecké práce je přístup k odborné světové literatuře, k vědeckým časopisům a dalším významným informačním databázím. Vysoká škola ekonomická v tomto ohledu disponuje rozsáhlým knihovnickým fondem i přístupem do mnoha kvalitních databází. Další rozšíření či prohloubení informačních zdrojů na úrovni kateder bylo v roce 2012 fakultou podpořeno. Maximální částka na nákup informačních zdrojů a databází byla na rok 2012 stanovena ve výši 60.000,- Kč na katedru s tím, že míra zapojení jednotlivých kateder do vědecko-výzkumné činnosti fakulty byla přiměřeně respektována. Současně byla některými katedrami využita i možnost předplatit vybrané časopisy na rok 2013 (bude započteno do limitu čerpání kateder v roce 2013), jakož i nakoupeny informační zdroje na úrovni děkanátu.

Působení akademických pracovníků fakulty v orgánech vědeckých a odborných institucí a redakčních radách vědeckých časopisů má ve většině případů status čestné funkce a je spojeno s dodatečnými explicitními a implicitními náklady. Uvedené činnosti přitom významně přispívají k vědecké prestiži fakulty, k přenosu informací v oblasti vědy z okolního světa dovnitř fakulty, k získávání nových národních i mezinárodních kontaktů atp. V roce

2012 byly v souladu s *Plánem* vyplaceny odměny za členství v redakčních radách časopisů s nenulovým impakt faktorem, zahraničních časopisů (ve světovém jazyce), zahraniční časopisů (ve slovenském jazyce) a tuzemských časopisů z tzv. pozitivního seznamu recenzovaných neimpaktovaných periodik ČR. Položka dále zahrnuje poplatky za členství FMV, jednotlivých pracovišť fakulty, příp. jednotlivců v mezinárodních vědeckých a odborných institucích (např. The Association of Professional Schools of In International Affairs; Association for Tourism and Leisure Education; European Association of Development Research and Training Institute; International Association of Scientific Experts in Tourism; Svaz obchodu a cestovního ruchu atp.).

Fakulta mezinárodních vztahů podporovala v roce 2012 realizaci individuálních či týmových výzkumných úkolů. Celkem bylo podpořeno 17 projektů. Většinou šlo o účasti na mezinárodních konferencích, letních školách, metodologicky zaměřených seminářích atp., jež mají vést ke vzniku významného publikačního výstupu, anebo vytvoří předpoklady pro podání propracovaného návrhu projektu účelové podpory. Podpořeny byly i 3 projekty na dofinancování celoškolských projektů podpory perspektivních akademických pracovníků. Všechny přijaté projekty byly schváleny na některém ze zasedání Fakultního výzkumného týmu. Plnění ukončených projektů pak bylo vyhodnoceno na zasedání Fakultního výzkumného týmu dne 20. 12. 2012.

Permanentní kvalifikační růst akademických pracovníků je nezbytným předpokladem pro rozvoj fakulty v pedagogické i vědecké oblasti. V roce 2012 bylo proto děkanem FMV uděleno tvůrčí volno 1 akademickému pracovníkovi na 1 semestr s cílem posílení jeho publikační činnosti a přípravy na vyšší kvalifikační stupeň (habilitační řízení).

Fakulta mezinárodních vztahů jako významné vědecké pracoviště v oblasti mezinárodních vztahů bude v období 2012 – 2015 podporovat vydávání vlastních recenzovaných časopisů, jež budou tematicky odpovídat hlavním směrům vědecké činnosti fakulty. V roce 2012 podporu získal recenzovaný časopis *Současná Evropa*. Financovány přitom byly náklady na činnost redaktora a editora časopisu.

V návaznosti na jednání Finanční komise Fakulty mezinárodních vztahů při sestavování rozpočtu na rok 2012 bylo rozhodnuto, že stimulační program kvalifikačního růstu a podpora doktorského studia v rámci Stimulačního fondu děkana budou přesunuty do institucionální podpory. Druhý pilíř podpory vědy a výzkumu na FMV byl proto oproti původnímu *Plánu* doplněn o body *Stimulace kvalifikačního růstu a Podpora doktorského studia*. Tato změna byla schválena jako dodatek k *Plánu* na zasedání Vědecké rady FMV dne 5. 12. 2012.

Kvalifikační růst akademických pracovníků FMV je klíčovým předpokladem pro rozvoj fakulty ve vědecké i pedagogické oblasti. Fakulta mezinárodních vztahů usiluje o vytvoření podmínek umožňující rychlý kvalifikační růst a zároveň zavádí stimulační program ke zvyšování kvalifikace akademických pracovníků FMV ve formě jednorázových odměn. V roce 2012 byly odměny za kvalifikační růst vyplaceny celkem 3 akademickým pracovníkům.

Doktorské studium tvoří vrchol vzdělávací pyramidy s důrazem na vědeckou činnost doktorandů. Kvalitní a fungující doktorské studium je předpokladem dalšího rozvoje fakulty jako výzkumné instituce. Doktorské studium významně přispívá k publikační činnosti fakulty a je nezbytné pro další kvalifikační růst akademických pracovníků. S ohledem na význam doktorského studia podpořila FMV v roce 2012 odměnou (pro externisty na bázi dohody o provedení práce) školitele, jejichž doktorandi úspěšně obhájili doktorskou disertační práci, autory posudků na disertační práce a interní i externí členy komisí pro obhajoby doktorských disertačních prací. Položka zahrnuje rovněž odměny pro referentku pro doktorské studium.

### 5.4.3. Stimulační systém odměn za výsledky dosažené ve vědecké a výzkumné práci

V letech 2010 a 2011 byl na fakultě úspěšně aplikován systém odměňování kvalitních výsledků ve vědě a výzkumné práci, jenž významně stimuloval publikační aktivitu fakulty. V období 2012 – 2015 bude fakulta i nadále odměňovat nejlepší výsledky dosažené ve vědecké a výzkumné práci, přičemž konkrétní parametry systému se budou měnit v závislosti na každoročním vyhodnocení efektivnosti této formy podpory s ohledem na stanovené priority a dosažené cíle, jakož i v reakci na měnící se metodiku hodnocení výsledků výzkumných organizací a výši disponibilních zdrojů.

V roce 2012 bylo v tomto pilíři alokováno celkem 3 238 242 Kč, což činí cca 33 % z celkové částky FMV na institucionální podporu výzkumné organizace. Publikace byly odměněny v souladu se schématem a časovým harmonogramem dle schváleného *Plánu* s tím, že 1 „tabulkovému“ RIV bodu byla přiznána hodnota ve výši 2 000 Kč. Kromě výdajů na odměny akademických pracovníků (včetně zákonných odvodů) a stipendia doktorandů byli ve třetím pilíři v souladu se schváleným dodatkem k *Plánu* odměněni rovněž vedoucí kateder za výsledky jejich kateder v publikační činnosti a školitelé za výsledky jejich doktorandů v publikační činnosti.

### 5.4.4. Vyhodnocení plnění dílčích cílů pro rok 2012

Základním institucionálně organizačním cílem pro rok 2012 bylo zahájení činnosti Fakultního výzkumného týmu ve všech jeho funkcích definovaných *Plánem*.

Z hlediska konkrétních výsledků vědy a výzkumu byly dílčí cíle FMV na rok 2012 stanoveny takto:

- podat alespoň 15 návrhů projektů účelové podpory, z nichž alespoň 1 bude projektem mezinárodním,
- získat minimálně 2 projekty účelové podpory,
- zvýšit počet publikovaných článků v časopisech s impakt faktorem o 20 % vzhledem k roku 2011,
- získat přibližně podobný počet RIV bodů jako v roce 2011,
- uspořádat alespoň 5 velkých mezinárodních konferencí.

Z hlediska plnění stanovených cílů lze uvést následující:

- Fakultní výzkumný tým vznikl a plnil funkce podpůrného, koordinačního a komunikačního orgánu v oblasti rozvoje vědecko-výzkumné činnosti FMV,
- bylo podáno 15 návrhů projektů účelové podpory, z nichž ve 4 případech šlo o projekty mezinárodní,
- k financování byly přijaty dva tuzemské projekty účelové podpory (GA ČR) a jeden mezinárodní projekt účelové podpory (Visegrádský fond),
- bylo publikováno 5 článků v zahraničních časopisech s impakt faktorem, 4 články v časopisech z databáze SCOPUS a 4 články v časopisech databáze ERIH (3krát kategorie A, 1krát kategorie B). V roce 2011 bylo přitom publikováno 5 článků v domácích i zahraničních časopisech s impakt faktorem, 4 články v časopisech z databáze SCOPUS a 2 články v časopisech databáze ERIH,
- celkově je v databázi publikační činnosti VŠE k 13. 3. 2013 evidováno u FMV 14 odborných monografií (ve třech případech byly však monografie uplatněny ve prospěch jiného subjektu), 17 kapitol v odborných monografiích, 5 článků



v časopisech s impakt faktorem, 4 články v časopisech z databáze SCOPUS, 4 články v časopisech z databáze ERIH, 62 recenzovaných článků z tzv. pozitivního seznamu recenzovaných neimpaktovaných časopisů ČR a 49 ostatních recenzovaných článků,

- fakulta uspořádala nebo spolupřádala 6 velkých mezinárodních konferencí.

Dílčí cíle pro rok 2012 lze považovat obecně za splněné. Určité výhrady lze mít pouze k publikační činnosti, neboť počet článků v časopisech s impakt faktorem se nezvýšil. Na druhou stranu ve dvou případech šlo o výstupy vysoce kvalitní, což bylo potvrzeno i oceněním v rámci soutěže *Cena rektora VŠE za prestižní publikaci* (2. místo v kategorii *Nejlepší odborný článek* a 1. místo v kategorii *Vědecká publikační činnost studentů doktorského studia*), a ve všech případech šlo o články v zahraničních časopisech. Pokud dále zahrneme do této kategorie i články v časopisech evidovaných v dalších světově uznávaných databázích (SCOPUS, ERIH), byl cíl 20% nárůstu naplněn.

Pokud jde o získání obdobného počtu RIV bodů jako v roce 2011, nelze tento cíl vůbec vyhodnotit, jelikož navržená *Metodika hodnocení výsledků výzkumných organizací a hodnocení výsledků ukončených programů platná pro léta 2013 až 2015* obsahuje natolik zásadní změny, že další meziroční srovnání výsledků publikační činnosti fakulty na této bázi již nebude možné.

## 5.5. Využití účelové podpory v rámci specifického výzkumu

Prostředky určené na podporu specifického výzkumu byly v roce 2012 využity v souladu s podobou podpory výzkumu, experimentálního vývoje a inovací. Návrhy nových projektů a žádosti o pokračování víceletých projektů mohly být předkládány do soutěže do 20. prosince 2011. Řešení nových a pokračování již běžících projektů bylo zahájeno 1. března 2012. O pokračování projektů započatých v roce 2012 bylo rozhodnuto na zasedání GRF dne 4. února 2013.

Grantová rada Fakulty mezinárodních vztahů (GRF) se v roce 2012 sešla dvakrát. Na 1. zasedání dne 5. ledna 2012 byli schváleni oponenti pro nově podané projekty a projednány Žádosti o pokračování víceletých projektů. GRF rozhodla o pokračování řešení jednoho projektu z roku 2010, jednoho z roku 2011 a rozhodnutí o pokračování druhého projektu podaného v roce 2011 odložila (pro nedostatek informací) na druhé zasedání. U obou projednaných projektů bylo schváleno pokračování bez výhrad.

Druhé zasedání GRF, které proběhlo 6. února 2012, projednalo odloženou žádost o pokračování odloženého projektu. Na základě předložených informací GRF pokračování schválila.

Na témže zasedání vybírala GRF projekty IGS, řádně podané v prosincovém termínu. Hodnocení a výběr byl opětovně rozdělen do dvou částí – nejprve návrh na podporu organizace studentské konference, poté vědecké projekty. Ty byly posuzovány v pořadí od nejlépe hodnocených oponenty k nejhůře hodnoceným. Předsedou GRF byl konstatován fakt, že jednotliví oponenti ne vždy zcela dbali *Kritérií hodnocení návrhů studentských vědeckých projektů Interní grantové agentury VŠE*, případně *Kritérií hodnocení návrhů projektů Interní grantové agentury VŠE na podporu organizace studentské vědecké konference*, na jejichž základě jsou jednotlivým projektům přidělovány body.

Závěr:

- Projekt na podporu organizace studentské konference byl přijat bez výhrad.
- Z deseti podaných vědeckých projektů bylo přijato bez výhrad osm z nich a dva nepřijaty.

Částka požadovaná na financování všech navržených projektů pro rok 2012 (včetně projektů pokračujících) byla cca o 90 tis. Kč nižší, než prostředky alokované za tímto účelem na Fakultu mezinárodních vztahů. Po odečtení finančních prostředků požadovaných projekty, které nebyly ze strany GRF přijaty, čítala suma volných prostředků cca 350 tis. Kč. Z tohoto důvodu bylo GRF rozhodnuto o následujícím rozdělení volných finančních prostředků:

- U velmi kvalitních nových projektů a u jednoho pokračujícího projektu byly navýšeny prostředky na mzdy a stipendia doktorandů o 10 % a v rámci každého projektu byla navíc financována jedna aktivní účast na zahraniční konferenci.
- Zbývajících 88,150 tis. Kč bylo dáno ve prospěch financování mezifakultních projektů.

Celkem tedy byly na FMV řešeny projekty o celkové hodnotě Kč 4.080.550.

Hodnocení projektů ukončených v roce 2012 bylo provedeno taktéž na zasedání Grantové rady Fakulty mezinárodních vztahů, konaného ve dne 6. února 2012, a to na základě dokumentu *Náměty pro hodnocení závěrečných zpráv studentských vědeckých projektů Interní grantové agentury VŠE*, vydaným Oddělením pro vědu a výzkum a v souladu s čl. 8 Pravidel interní grantové soutěže na VŠE v Praze. Po diskusi a připomínkách bylo GRF odhlasováno a přijato níže uvedené hodnocení projektů.

Závěr:

- 1) Oba projekty na podporu organizace studentské konference (F2/6/2011 a F2/1/2011) byly splněny bez výhrad.
- 2) Z devíti vědeckých projektů šest splnilo bez výhrad, dva s věcnou výhradou k publikačním výstupům a jeden projekt byl hodnocen jako nesplněn.

**Tab. 5.4:** Projekty IGS ukončené a hodnocené v roce 2012

Číslo projektu	Název projektu	Hodnocení závěrečné zprávy
F2/6/2011	Konference: New Challenges for the European Union <b>doc. Ing. Josef Abrahám, Ph.D. - KSE</b>	Splněno bez výhrad.
F2/1/2011	Zásadní problémy mezinárodních vztahů očima mladých badatelů <b>Ing. Miroslav Klusák – SMS JM</b>	Splněno bez výhrad.
F2/15/2010	Ekonomická rovnováha nových členských zemí EU v období krize aneb euro jako možný stabilizační prvek regionu? <b>Ing. Radek Čajka - KMO</b>	Splněno bez výhrad.
F2/6/2010	Evropská unie jako aktér v mezinárodních vztazích: Analýza čtyř typů aktérství <b>doc. Ing. Petr Kratochvíl, Ph.D. – SMS JM</b>	Splněno bez výhrad.
F2/19/2010	Řešení dopadů finanční a ekonomické krize na vývozce v ČR <b>Ing. Michal Nejedlý - KMO</b>	Splněno bez výhrad.
F2/18/2010	GLOBAL POLITICS IN HARD TIMES <b>Ing. Zuzana Zelenická, Ph.D. – SMS JM</b>	Splněno s věcnou výhradou k publikačním výstupům.
F2/35/2010	Postavení podnikatele a spotřebitele v současném právu ČR a EU <b>doc. JUDr. Jiřina Hásová, Ph.D. - KPEP</b>	Splněno bez výhrad.
F2/3/2010	Postavení České republiky jako země původu zboží a služeb <b>Ing. Petr Král, Ph.D. - KMO</b>	Splněno bez výhrad.
F2/30/2010	Analýza nabídky potravin na českém trhu z pohledu	Splněno s věcnou

	celospolečenské odpovědnosti <b>Ing. Alena Filipová, Ph.D. – KOP KK</b>	<b>výhradou k publikačním výstupům.</b>
F2/10/2010	Koncepce účinného finančního managementu hotelových a lázeňských zařízení (spa-komplexů) <b>Ing. Alexey Kondrashov - KCR</b>	<b>Nesplněno.</b>
F2/13/2010	Evropská terminologie v oblasti ekonomie a práva <b>PhDr. Janka Priesolová, CSc. - KROJ</b>	<b>Splněno bez výhrad.</b>

V souladu s harmonogramem IGS museli řešitelé osmi víceletých projektů předložit do 20. prosince 2012 žádosti o pokračování, včetně průběžných zpráv o dosažených výsledcích a splněných, příp. nesplněných cílech. Všichni požádali o pokračování výzkumu v roce 2013 o celkové sumě finanční podpory Kč 2.779.930,-. Tyto žádosti byly projednány na zasedání GRF dne 4. února 2013. U všech projektů bylo navrženo pokračování řešení bez výhrad, celkově u čtyř z nich ovšem GRF schválila snížení rozpočtu (celkové požadavky nově podaných projektů a projektů pokračujících překračovaly objem prostředků na fakultu alokovaný). Celkový objem finančních prostředků alokovaný na pokračující projekty je tedy Kč 2.453.530,-.

V souladu s harmonogramem IGS zpracovali řešitelé 1 projektu za účelem organizace konference a 3 vědeckých projektů závěrečné zprávy a předložili k posouzení vzniklé výstupy. GRF tyto výsledky zhodnotila na svém zasedání dne 4. února 2013. U tří projektů rada konstatovala splnění bez výhrad a projekt č. F2/12/2011 skončil jako nesplněný.

**Tab. 5.5:** Výsledky řešení za rok 2012 u projektů podpořených v rámci IGS

<b>Číslo projektu</b>	<b>Název projektu</b>	<b>Rozhodnutí</b>
F2/24/2010	Politiky EU: koncepty a proměny na pozadí Lisabonské smlouvy <b>Navrhovatel: Ing. Josef Bič, Ph.D. - KSE</b>	<b>Splněno bez výhrad.</b>
F2/5/2011	Význam finančních trhů pro mezinárodní podnikání v podmínkách globalizované světové ekonomiky <b>Navrhovatel: Ing. Jiří Chaloupka - KMO</b>	<b>Splněno bez výhrad.</b>
F2/12/2011	Prezident a systém politických stran jako faktory (ne)stability režimů v Latinské Americe <b>Navrhovatel: Mgr. Marta Školkayová - KPOL</b>	<b>Nesplněno.</b>
F2/4/2012	Zásadní problémy mezinárodních vztahů očima mladých badatelů <b>Navrhovatel: Mgr. Miroslav Klusák – SMS JM</b>	<b>Splněno bez výhrad.</b>
F2/2/2012	Současné trendy v E-Tourismu a jejich dopad na spotřební chování <b>Navrhovatel: Ing. Martin Vaško - KCR</b>	<b>Pokračování projektu.</b>
F2/5/2012	Dopady politiky liberalizace trhu s environmentálním zbožím na zahraniční obchod zemí <b>Navrhovatel: doc. Ing. Petr Šauer, CSc. - KPOL</b>	<b>Pokračování projektu.</b>
F2/6/2012	Systémové změny ekonomiky a hospodářských politik EU v důsledku dluhové krize <b>Navrhovatel: doc. Ing. Josef Abrahám, Ph.D. – KSE, KCR</b>	<b>Pokračování projektu.</b>
F2/8/2012	Konfliktní integrace: reakce národních parlamentů a politických stran na konkurenční vize Evropské unie <b>Navrhovatel: Ing. Mgr. Jan Němec, Ph.D. - KPOL</b>	<b>Pokračování projektu.</b>
F2/9/2012	Podnikatelské prostředí v České republice a jeho vliv na konkurenceschopnost ČR <b>Navrhovatel: Ing. Radek Čajka - KMO</b>	<b>Pokračování projektu.</b>
F2/11/2012	Reflexe nového práva EU v marketingové praxi výrobců doplňků stravy v ČR <b>MUDr. Jan Vavrečka - KPEP</b>	<b>Pokračování projektu.</b>
F2/12/2012	Prevence konfliktů jako cesta k zajištění bezpečnosti?	<b>Pokračování projektu.</b>

	<b>Navrhovatel: Ing. Zbyněk Dubský, Ph.D. – SMS JM</b>	
F2/15/2012	Aktuální problémy práva v podnikatelském prostředí v ČR a EU <b>Navrhovatel: Ing. David Leiss - KPEP</b>	<b>Pokračování projektu.</b>

## 5.6. Publikační činnost

Publikační činnost je nezbytným předpokladem pro rozvoj fakulty jako výzkumné organizace. Je základem kvalifikačního růstu akademických pracovníků, nutnou podmínkou pro akreditace bakalářských, magisterských a doktorských studijních programů, důležitým faktorem úspěchu v žádostech o projekty účelové podpory, kritériem pro rozdělení zdrojů na rozvoj výzkumných organizací, specifický výzkum i části normativního rozpočtu vysokých škol a také předpokladem mezinárodní známosti i prestiže. Vedení fakulty se snaží dlouhodobě a cíleně podporovat publikační činnost, a to jak formou přímé i nepřímé stimulace, tak i metodické a informační podpory.

Na začátku roku 2013 byla představena nová *Metodika hodnocení výsledků výzkumných organizací a hodnocení výsledků ukončených programů platná pro léta 2013 až 2015*, která přináší poměrně významné změny v tzv. bodování výsledků výzkumu a vývoje, a to se zpětnou působností i na výstupy roku 2012. Vedení Fakulty mezinárodních vztahů je přesvědčeno, že bez ohledu na změny metodiky, je potřeba podporovat takové publikační výstupy, které jsou dlouhodobě klíčové z hlediska naplňování strategických priorit fakulty. Fakulta mezinárodních vztahů proto klade důraz zejména na takové typy publikačních výstupů, které podmiňují kvalifikační růst akademických pracovníků a zvyšují národní i mezinárodní prestiž fakulty jako výzkumné i vzdělávací instituce.

Za nejcennější publikační výstupy lze v tomto ohledu považovat zejména články v časopisech s impakt faktorem, příspěvky v časopisech evidovaných ve světově uznávaných databázích (SCOPUS, ERIH), knižní monografie a příspěvky v tuzemských i zahraničních recenzovaných časopisech s tím, že i nadále lze považovat tzv. pozitivní seznam recenzovaných neimpaktovaných periodik vydávaných v ČR jako jistou míru kvality, takže publikace v časopisech z tohoto seznamu lze označit za relativně významnější. Vývoj počtu publikací Fakulty mezinárodních vztahů v takto vymezených kategoriích za posledních 5 let ilustruje následující tabulka.

**Tab. 5.6:** Vývoj nejvýznamnějších publikačních výstupů FMV v letech 2008 - 2012

	2008	2009	2010	2011	2012
<b>Impakt, SCOPUS, ERIH</b>	10	7	4	11	14
<b>Monografie</b>	14	16	18	15	13
<b>Kapitola v monografii</b>	70	54	30	19	17
<b>Recenzované - seznam</b>	62	45	35	68	62
<b>Recenzované – ostatní</b>	58	61	52	34	49

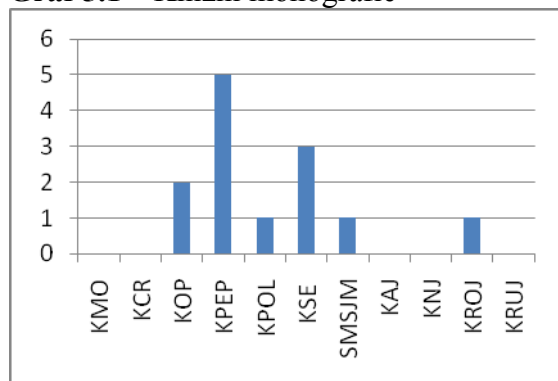
*Pramen: Databáze publikační činnosti VŠE a vlastní úpravy dle dodávek do RIV*

Z výše uvedené tabulky plyne, že oproti roku 2011 došlo k mírnému poklesu celkového publikačního výstupu fakulty. Pozitivně však lze hodnotit nárůst nejkvalitnějších publikačních výstupů v podobě impaktovaných článků a článků v časopisech z databáze SCOPUS či ERIH, jakož i vysokou kvalitu publikovaných článků v časopisech s impakt faktorem. Ve všech případech šlo o časopisy zahraniční. Ve dvou případech byly tyto články navíc oceněny v rámci soutěže *Cena rektora VŠE za prestižní publikaci* (2. místo v kategorii *Nejlepší odborný článek* a 1. místo v kategorii *Vědecká publikační činnosti studentů doktorského studia*). Také všechny publikované články v časopisech z databáze SCOPUS a tři publikované články z databáze ERIH mají velmi vysokou kvalitu, což dokládá i fakt, že dle

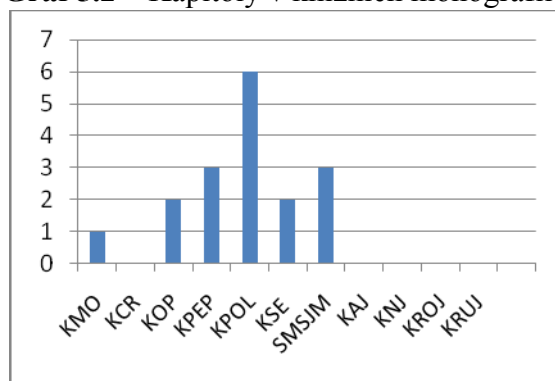
nové *Metodiky* mají podstatně větší bodové ohodnocení než hlavní domácí impaktované časopisy v oboru ekonomie, tj. *Politická ekonomie* a *Prague Economic Papers*.

U odborných monografií, kapitol v odborných monografiích a recenzovaných článků z tzv. pozitivního seznamu neimpaktovaných recenzovaných periodik vydávaných v ČR došlo k mírnému poklesu. Počet ostatních recenzovaných článků se naopak zvýšil. Rozdělení hlavních publikačních výstupů v roce 2012 mezi jednotlivé katedry ilustrují následující grafy.

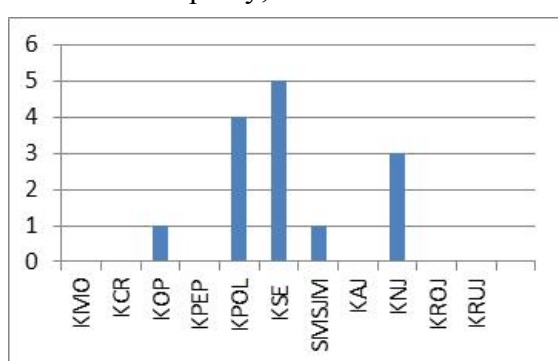
**Graf 5.1 – Knižní monografie**



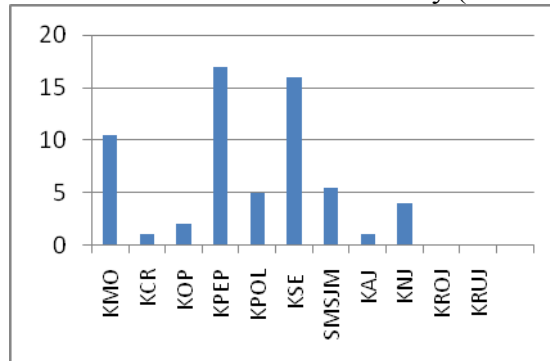
**Graf 5.2 – Kapitoly v knižních monografiích**



**Graf 5.3 – Impakty, databáze SCOPUS a ERIH**



**Graf 5.4 – Recenzované články (Seznam)**



Z hlediska hodnocení kateder lze konstatovat, že nejlepších výsledků dosáhla celkově Katedra světové ekonomiky následovaná Katedrou politologie a Katedrou práva. Významný byl však i příspěvek Střediska mezinárodních studií Jana Masaryka a Katedry mezinárodního obchodu. Z jazykových kateder je potřeba vyzdvihnout zejména činnost Katedry německého jazyka (tři články v časopisech z databáze ERIH) a Katedry románských jazyků (jedna odborná monografie).

## 5.7. Výsledky uplatněných motivačních nástrojů ve prospěch posílení publikační činnosti

Vedení fakulty motivovalo učitele a doktorandy ke kvalitním publikacím jak v rámci motivačního systému odměn za výsledky dosažené ve vědecké činnosti (viz podkapitola 4.3), tak i prostřednictvím různých soutěží v publikační činnosti.

### 5.7.1. Sedmý ročník Soutěže Komerční banky o nejlepší doktorskou disertační práci

V roce 2012 vyhlásil děkan FMV díky obdržení daru od Komerční banky již 7. ročník Soutěže o nejlepší doktorskou práci, která zohledňuje publikační aktivitu doktorandů po dobu

studia. V rámci soutěže bylo na ocenění navrženo celkem 7 prací. Tři oceněné doktorské disertace vybrala komise nezávislých externích odborníků, která pracovala ve složení: Ing. Jan Vejmelek, Ph.D., CFA (hlavní ekonom Komerční banky, a.s.), Ing. David Formánek (vedoucí oddělení lidských zdrojů Komerční banky, a.s.), prof. Ing. Evžen Kočenda, Ph.D. (CERGE-EI a Akademie věd ČR), PhDr. Marcela Pališková (vedoucí redaktorka oddělení ekonomické literatury Nakladatelství C. H. Beck) a prof. Ing. Peter Baláž, Ph.D. (vedoucí Katedry mezinárodního obchodu, Obchodná fakulta Ekonomickej univerzity v Bratislave). Kritériem hodnocení bylo nejen splnění příslušných požadavků kladených na doktorskou práci, ale i četnost a kvalita publikací, jež byly zveřejněny doktorandem během studia. Soutěž byla financována ze sponzorského daru Komerční banky, a.s. ve výši Kč 50 000,- (1. místo Kč 25 000,-, 2. místo Kč 15 000,-, 3. místo Kč 10 000,-).

Oceněné práce:

1. Vondrušková, Barbora. *Soutěžní politika EU a tzv. klimaticko-energetický balíček*. Školitelka: doc. Ing. Ingeborg Němcová, CSc.
2. Harmáček, Jaromír. *Teoretické přístupy a praktické formy řešení sociálně-ekonomických problémů nejméně rozvinutých zemí (LDCs)*. Školitel: prof. Ing. Vladimír Jeníček, DrSc.
3. Řehořová, Veronika. *Transformace západního Balkánu se zvláštním důrazem na roli Stabilizačního a asociačního procesu*. Školitelka: doc. Ing. Ingeborg Němcová, CSc.

### 5.7.2. Celoškolská soutěž „Cena VŠE za prestižní publikaci – knižní publikace a článek“

*Cenu rektora VŠE za prestižní publikaci v kategorii článek získala práce:*

KŘEČKOVÁ, Zuzana, ODEHNALOVÁ, Jitka, REARDON, James. Consumer Ethnocentricity within the Environment of Economic Crisis. *Inžinerině ekonomika-Engineering Economics*, 2012, roč. 23, č. 3, s. 271–281. ISSN 1392-2785. ISSN 2029-5839 (online). (2. místo)

*Cenu rektora VŠE za vědeckou publikační činnost studentů doktorského studia získaly práce:*

ČMAKALOVÁ, Kateřina, ROLENC, Jan Martin. Actorness and legitimacy of the European Union. *Cooperation and Conflict*, 2012, roč. 47, č. 2, s. 260–270. ISSN 0010-8367. (1. místo)  
BOHÁČEK, Martin, SEDLÁČEK, Václav, PATOČKA, Radim, FISCHEROVÁ, Alena. Duševní vlastnictví a vymáhání práv k němu – Jiné úhly pohledu. 1. vyd. Praha : TROAS, 2011. 252 s. ISBN 978-80-904595-4-0. (3. místo)

### 5.7.3. Soutěž Excelentní studentské odborné práce

Fakulta se intenzivně zapojila také do soutěže ESOP 2012, jejímž cílem je podpora tvůrčí aktivity studentů formou výběru, ocenění a prezentace vynikajících prací. Počet navrhovaných prací do soutěže jednotlivými katedrami (viz následující tabulka), jakož i kvalita prací se liší.

**Tab. 5.7:** Počet prací navržených katedrami do soutěže ESOP 2012/oceněných v soutěži

Pracoviště	Diplomové práce	Bakalářské práce	Seminární práce
KAJ	-	-	-
KCR	3 (1)	1 (0)	-
KMO	3 (2)	4 (0)	1(1)
KNJ	-	-	-

KPEP	2 (1)	1 (0)	
KOPKK	-	-	-
KPOL	1 (1)	1 (1)	3 (3)
KROJ	1 (0)	-	-
KRUJ	-	-	-
KSE	5 (2)	2 (1)	-
SMS JM	5 (0)	4 (1)	-
<b>Celkem</b>	<b>20 (7)</b>	<b>13 (3)</b>	<b>4 (4)</b>

## 5.8. Významná spolupráce ve výzkumu a vývoji se subjekty v ČR

Výzkumná spolupráce kateder a výzkumného pracoviště FMV se subjekty v ČR se zaměřuje zejména na orgány státní správy, především MPO ČR, MZV ČR, MMR ČR (řešení výzkumných projektů a zpracování expertiz), české úřady a svazy – ČSÚ, CzechTrade, ÚMV, Úřad průmyslového vlastnictví ČR, Svaz obchodu a cestovního ruchu ČR (výzkumné studie, konzultační činnost, příprava konferencí), akademická vysokoškolská pracoviště (spolupráce ve vědecké a publikační činnosti), soukromé společnosti a firmy (SANEP,...), média a další. Jako příklady se uvádějí následující partneři a formy spolupráce:

- Agentura Czech Tourism – Ekonomická studie pro Zavedení národního informačního portálu cestovního ruchu s podporou call centra, KCR
- CEMI: konzultace, publikační činnost (spolupráce v rámci Výzkumného záměru FMV), KSE
- CzechTrade – Exportní akademie a odborné semináře pro malé a střední podnikatelé, KMO
- Česká asociace evropských studií: všeobecná spolupráce, KSE
- Česká společnost ekonomická: všeobecná spolupráce, KSE
- Česká zemědělská univerzita, Praha: vědecká a publikační spolupráce, KSE
- Český rozhlas 6: mediální partner při zveřejňování výsledků výzkumu v otázkách governance, Výzkumný záměr FMV VŠE, KSE
- Český statistický úřad: pracovní skupina pro analýzu efektivit spolupráce v řetězci prvovýrobce – zpracovatel – obchodník a dalších šetření týkajících se vývoje maloobchodního trhu v ČR, KOPKK
- EGAP - soutěž o nejlepší diplomovou práci obhájenou na KMO, KMO
- Ministerstvo pro místní rozvoj ČR (konzultační činnost v rámci přípravné iniciativy EU v oblasti sociálního cestovního ruchu Calypso, připomínkování strategických materiálů, zpracování Evaluace Národního programu podpory cestovního ruchu v roce 2010 – podprogram Cestovní ruch pro všechny, tvorba hodnotící zprávy), KCR
- Ministerstvo pro místní rozvoj: konzultační činnost ke strategickým materiálům, KSE
- Ministerstvo zahraničních věcí ČR: všeobecná spolupráce, KSE
- MZV ČR – „Dynamika a perspektivy iniciativ v oblasti „nových lidských práv“ na půdě OSN“ výzkumný projekt pro potřeby státní správy (2012) (Zemanová, Trávníčková), „UN and the Czech Foreign Policy“ (Lehmannová), SMS JM
- Právnická fakulta UK – příprava vědecké monografie (Lehmannová), SMS JM

- Projekt NAKI (MKČR) – Problémy právního postavení menšin v praxi a jejich dlouhodobý vývoj DF12P010VV013 (Marková), KPEP
- Roche - výzkum na zakázku (smluvní výzkum), KMO
- SANEP: partner Výzkumný záměr FMV – poskytování dat, konzultace, zapojení do výzkumných projektů (vč. výstupů výzkumu), Výzkumný záměr FMV, KSE
- Svaz obchodu a cestovního ruchu ČR: členství v legislativní komisi – příprava stanovisek k návrhům zákonů a dalších legislativních dokumentů, KOPKK
- ŠKODA AUTO - výzkum na zakázku (smluvní výzkum), KMO
- Transparency International (Vymětal), KPOL
- Univerzita Karlova: všeobecná spolupráce, společná publikace, oponentské práce, konzultace apod., KSE
- Úřad průmyslového vlastnictví – lektorské práce (Štěrbová), KMO
- Ústav mezinárodních vztahů, v.v.i.: všeobecná spolupráce, publikace, semináře, SMS JM
- Vysoká škola Škoda auto: vědecká a publikační spolupráce, KSE
- Znalecká činnost v oblasti oceňování movitých věcí pro Městský soud v Praze a Policii ČR (Drozen), KOPKK

## 5.9. Mezinárodní spolupráce ve výzkumu a vývoji

Mezinárodní spolupráce FMV ve výzkumu a vývoji se realizovala formou podílu na řešení mezinárodních projektů (např. spolupráce v rámci sítě PGV), resp. formou neinstitucionalizované kooperace; podílení se na organizaci velkých mezinárodních vědeckých akcí či seminářů; publikování (příprava) společných prací či zajišťování podkladů pro oficiální mezinárodní publikace; vědecké a výzkumné činnosti přímo související s výukou; konzultační činnosti a získávání informací pro výzkum.

Příklady konkrétní mezinárodní spolupráce pracovišť FMV ve vědě a výzkumu v roce 2012:

- Komise EU, Evropský parlament a Stálé zastoupení ČR při EU v Bruselu: získávání podkladů pro výzkum, KSE
- Ekonomický ústav SAV Bratislava, přednášková, publikační a konferenční činnost, KSE
- Ekonomická univerzita v Bratislavě, Obchodná fakulta: oponentské práce, konferenční činnost, publikace, účast na práci vědeckých rad, KSE
- Univerzita Mateja Bela v Banskej Bystrici, Slovensko: účast na habilitačních řízeních, recenze prací, přednášková činnost, publikační a konferenční činnost, KSE
- Projekt EU - SOWELL – Příležitost pro sociální cestovní ruch ve wellness a volnočasových aktivitách, KCR
- TEMPUS IV “Teacher Education and Training for Vocational Education in Tourism in Belarus”, KCR



- Mezinárodní výzkumná síť PGV koordinovaná Univerzitou Pierre Mendès Grenoble a jejich výzkumným centrem GREG - vědecko-výzkumná spolupráce v rámci sítě, KMO
- Evropská hospodářská komise OSN – výzkumná a koncepční činnost v oblasti komercializace a ochrany práv k duševnímu vlastnictví (v rámci Výboru pro ekonomickou spolupráci a integraci EHK), KMO
- Industrie- und Handelskammer (IHK) Chemnitz (výzkum přeshraničních nákupů pro IHK) (Cimler), KOPKK
- Spolupráce se Svazem obchodu a cestovního ruchu ČR – podklady pro stanoviska k legislativním normám regulujícím vnitřní trh se spotřebním zbožím (Zadrazilová, Filipová, Zeman, Mokrejšová), KOPKK
- Spolupráce s partnerskou univerzitou University of Northern Colorado, Monfort College of Business (Křečková, Odehnalová), KOPKK
- ACUNS (Academic Council United Nations System) – vědecké semináře a konference (organizace, vědecké prezentace) (Lehmannová), SMS JM
- CEEISA (Central and East European International Studies Association): příprava mezinárodní konference CEEISA Krakov 2012 (Čmákalová, Cibulková), příprava mezinárodní konference ICYS 2012, SMS JM (Lehmannová, Druláková, Zemanová, Kratochvíl); (Čmákalová, SMS JM – Secretar-General), SMS JM
- IPSA (International Political Studies Association): výzkumné aktivity (Kratochvíl), SMS JM
- Komise EU, Evropský parlament a Stálé zastoupení ČR při EU v Bruselu: získávání podkladů pro výzkum, SMS JM
- Zastupitelské úřady v ČR: konzultační činnost, přednáškové cykly velvyslanců pro posluchače, SMS JM

#### **5.10. Významné vědecké konference a semináře (spolu)pořádané FMV VŠE**

Akademičtí pracovníci a doktorandi (částečně i studenti bakalářského a magisterského studia) každoročně organizují, či se spolu s hlavními organizátory podílejí na organizaci významných mezinárodních konferencí a jiných akcí. Mezi tyto akce v r. 2012 patřily:

- CES: Evropský den 2012 – panelové diskuze na téma EU, mediální workshopy. 7. 3. 2012, VŠE Praha
- SMS JM, KSE: „Úspěchy jednotného trhu a jeho význam“. 17. 10. 2012, VŠE Praha (61 účastníků, 6 zahraničních)
- VZ FMV, CES: „Changes in Governance in the Context of the Global Crisis“. 8. 11. 2012, VŠE Praha (115 účastníků, 15 zahraničních)
- KMO: EU Bratislava „Česko a Slovensko v mezinárodním obchodě a podnikání“ (26. 4. 2012)
- KMO: Université Jean Moulin Lyon 3 "Trends in International Business" (28. 6. 2012)
- XVIII. ročník konference o rozvoji obchodu v ČR „Retail Summit“, 2. a 3. 2. 2012, Praha. Ve spolupráci se: Svazem obchodu a cestovního ruchu ČR a firmou Blue Events. (Zadrazilová – členka programového výboru, FMV spolupořadatel)

- KOPKK: Fórum udržitelného podnikání/ Forum for Sustainable Business, 14. 3. 2012, II. Ročník, spolupřádané se společností Blue Events (Zadrazilová – členka programového výboru)
- KOPKK: Semináře pořádané ve spolupráci se Svazem obchodu a cestovního ruchu pro členy Svazu
- KOPKK: Konference EDCOMu, dvoudenní zasedání EDCOM na VŠE v říjnu 2012, (Mikeš, Postler – programový výbor),
- KOPKK: Workshopy pořádané ve spolupráci s Potravinářskou komorou ČR, Agrární komorou, Úřadem na ochranu hospodářské soutěže – zaměření – regulace vztahů mezi dodavateli a odběrateli v potravinách, efekty zákona o významné tržní síle a jejím zneužití
- SMS JM: XVI. International Conference of Young Scholars “Actors and Actorness in International Relations: States and Their Discontents”, 25. 5. 2012, VŠE Praha
- SMS JM: *UN and the Czech Foreign Policy*. Prague 09. 05. 2012. Evropský workshop (Účastníků: 45, z toho zahraničních: 30).
- SMS JM: *Future of the United Nations*. Prague 10. 05. 2012. Evropský workshop (Účastníků: 45, z toho zahraničních: 30).
- SMS JM: *Úspěchy jednotného trhu a jeho význam*. Prague 17. 10. 2012. Celostátní workshop (Účastníků: 61, z toho zahraničních: 6).
- SMS JM: *Česká sankční politika v mezinárodním kontextu*. Praha 05. 12. 2012. Celostátní workshop (Účastníků: 38)

### 5.11. Účast učitelů a studentů FMV na mezinárodních vědeckých konferencích a jiných akcích

Významnou součástí činnosti FMV na úseku vědy a výzkumu je účast zástupců řešitelských kolektivů na mezinárodních konferencích a jiných akcích vědeckého charakteru. Níže uvedená tabulka podchycuje pouze výjezdy realizované v rámci institucionální podpory, IGS, VZ a dále v rámci výzkumných projektů s účelovou podporou a rozvojových programů pro zvyšování kvalifikace pracovníků, jež mají obdobný charakter. Nejsou tudíž podchyceny výjezdy hrazené z prostředků FMV na cesty do zahraničí (fondu proděkanky pro zahraniční styky), ze zdrojů kateder, získaných stipendií a z poskytnutých prostředků nadacemi, zvacími stranami či jinými subjekty.

**Tab. 5.8:** Účast učitelů a studentů FMV na mezinárodních vědeckých konferencích a jiných akcích v roce 2012

Název vědecké konference nebo jiné akce	Termín a místo konání	Účastník – účastníci	Zdroj financování	Aktivní účast
Inovácie v cestovnom ruchu jako predpoklad konkurencieschopnosti Slovenska	18. – 20. 4. 2012 Banská Bystrica	Vaško Martin	IG206022	ano
Inovácie v cestovnom ruchu jako predpoklad konkurencieschopnosti Slovenska	18. – 20. 4. 2012 Banská Bystrica	Valentová Jana	IG206022	ano
MERKÚR 2012	5. – 7. 12. 2012 Bratislava	Valentová Jana	IG206022	ano
Dniestr project meeting and	13. – 15. 12. 2012	Znamenáčková Jitka	IG271022	ano

workshop	Kyjev			
Dniestr project meeting and workshop	13. – 15. 12. 2012 Kyjev	Lara René	IG271022	ano
AGBA 9th Annual World Congress	17. – 22. 3. 2012 Ajman, SAE	Šauer Petr	IG271022	ano
Contemporary Problems of Information Science in Economy, Management, Education and Ecology	2. – 5. 7. 2012 Svityaz, UKR	Šauer Petr	IG271022	ano
14th International Conference “Sustainable Development and Eco-Innovation	6. – 8. 9. 2012 Krakow, POL	Šauer Petr	IG271022	ano
Istanbul International Conference on Business and Economics	1. – 5. 8. 2012 Istanbul, TUR	Šauer Petr	IG271022	Ano
MERKÚR 2012	6. – 7. 12. 2012 Bratislava	Pavlík Zdeněk	IG211012	ano
MERKÚR 2012	6. – 9. 12. 2012 Bratislava	Melcher Ota	IG211012	ano
3rd Journal Conference on Innovation, Management and Technology	22. – 27. 11. 2012 Bangkok, TH	Froňková Martina	IG211012	ano
3rd International Conference on Business, Economics and Tourism Management	25. – 29. 10. 2012 Hong Kong	Čajka Radek	IG211012	ano
International Conference on Financial Theory	25. – 29. 10. 2012 Hong Kong	Chaloupka Jiří	IG211011	ano
9th Convention of the Central and East European International Studies Association (CEEISA)	20. – 23. 9. 2012 Krakow	Pospíšil Tomáš	IG212022	ano
9th Convention of the Central and East European International Studies Association (CEEISA)	20. – 23. 9. 2012 Krakow	Tůmová Jana	IG212022	ano
9th Convention of the Central and East European International Studies Association (CEEISA)	20. – 23. 9. 2012 Krakow	Pavlicová Vendula	IG212022	ano
9th Convention of the Central and East European International Studies Association (CEEISA)	20. – 23. 9. 2012 Krakow	Beroun Vladimír	IG212022	ano
New Norms, New Actors, a New UN	12. – 18. 6. 2012 New York	Dubský Zbyněk	IG212022	ano
New Norms, New Actors, a New UN	12. – 25. 6. 2012 New York	Kobelková Lucie	IG212022	ano
ECPR 2012	12. – 16. 9. 2012 Tampere, FIN	Němec Jan	IG204012	ano
ECPR 2012	12. – 16. 9. 2012 Tampere, FIN	Kuta Martin	IG204012	ano
ECPR 2012	12. – 16. 9. 2012 Tampere, FIN	Kný Daniel	IG204012	ano
ECPR 2012	12. – 16. 9. 2012 Tampere, FIN	Mouchová Kamila	IG204012	ano
Výbor pro právní záležitosti (JURI), Evropský parlament	13. – 17. 9. 2012 Brusel	Grmelová Nicole	IG207032	ano
Peppol 2012 Making Procurement Better	25. – 3. 5. 2012 Řím	Šandor Matej	IG207032	ano
17th International Business Research Conference	7. – 8. 6. 2012 Toronto	Vrňáková Irena	IG210022	ano
17th International Business Research Conference	7. – 8. 6. 2012 Toronto	Bartušková Hana	IG210022	ano
Management Congress	27. – 28. 9. 2012	Abrahám Josef	IG210022	ano

	Portorož			
CBETM 2012	25. – 29. 10. 2012 Hong Kong	Daza Aramayo Lourdes Gabriela	IG210021	ano
V. mezinárodní vědecká konference doktorandů a mladých vědeckých pracovníků	9. 11. 2012 Karviná	Machytka Daniel	IG210020	ano
2012 Costa Rica Global Conference on Business and Finance	20. – 28. 5. 2012 San Jose	Vlčková Jana	IG210020	ano
2012 Costa Rica Global Conference on Business and Finance	20. – 28. 5. 2012 San Jose	DeCastro Tereza	IG210020	ano
SIBR Conference 2012	7. – 9. 6. 2012 Bangkok	Tunkrová Věra	IG210020	ano
The European Union as a Political and Economic Environment	28. 11. – 2. 12. 2012 Šanghaj	Antal Jarolím	IG210020	ano
ABSRC 2012	5. – 7. 9. 2012 Olbia, ITA	Baluchová Daniela	IG211022	ano
Global Studies Conference	20. – 23. 6. 2012 Moskva	Mohelský Lukáš	IG211022	ano
EuroCHRIE 2012	21. – 28. 10. 2012 Luusanne	Kondrashov Alexey	IP200040	ano
International Studies Association 2012	31. 3. – 6. 4. 2012 San Diego	Peterková Jana	IP200040	ano
2012 International BISA-ISA Conference	19. – 24. 6. 2012 Edinburgh	Knotková Vladimíra	IP200040	ano
Regionální konference Transparency International	18. – 20. 6. 2012 Berlín	Vymětal Petr	IP200040	ano
The Summer School on Latin American Politics	28. 6. – 7. 7. 2012 Lisabon	Školokayová Marta	IP200040, IG204011	ano
5th EuroMed Conference of the EuroMed Academy of Business	4. – 5. 10. 2012 Montreaux, SUI	Baluchová Daniela	IP200040	ano
New Norms, New Actors, a New UN	12. – 15. 6. 2012 New York	Lehmannová Zuzana	IP200040	ano
New Norms, New Actors, a New UN	12. – 15. 6. 2012 New York	Sršeň Radim	IP200040	ano
New Norms, New Actors, a New UN	12. – 15. 6. 2012 New York	Novotná Yvona	IP200040	ano
Studijní stáž v rámci Rozvojového projektu	3. 9. – 1. 10. 2012 Sydney	Vymětal Petr	IP200040	jiný účel cesty
Studijní stáž v rámci Rozvojového projektu	1. – 30. 9. 2012 Tokio	Stuchliková Zuzana	IP200040	jiný účel cesty
Studijní stáž v rámci Rozvojového projektu	27. 8. – 16. 9. 2012 Leuven	Bič Josef	IP200040	jiný účel cesty
ECPR Summer School on Parliaments	31. 7. – 10. 8. 2012 Lisabon	Němec Jan	IP200040	ano
Regional Workshop EU – Anti Corruption Report	10. 11. – 11. 12. 2012, Sofia	Dvořáková Vladimíra	ZA210017	ano
4th Global Drucker Forum 2012	15. 11. – 16. 11. 2012, Vídeň	Zadrazilová, Dana	ZA210017 (jenom vložené)	jiný účel cesty
A High Level Policy Summit on EU Relations with the Arab world + jednání se Stálým Zastoupením ČR v EU	29. 5. – 2. 6. 2012, Brusel	Cihelková Eva	ZA210017	jiný účel cesty
A High Level Policy Summit on EU Relations with the Arab world + jednání se Stálým Zastoupením ČR v EU	29. 5. – 2. 6. 2012, Brusel	Jiráňková Martina	ZA210017	jiný účel cesty
9th Convention of the Central and East European	20. – 23. 9. 2012 Krakow	Jiráňková Martina	ZA210017	ano

International Studies Association (CEEISA)				
9th Convention of the Central and East European International Studies Association (CEEISA)	20. – 23. 9. 2012 Krakow	Hnát Pavel	ZA210017	ano
9th Convention of the Central and East European International Studies Association (CEEISA)	20. – 23. 9. 2012 Krakow	Bič Josef	ZA210017	ano
<i>Paradigmy zmien v 21. storočí: Infraštruktúra spoločnosti, Infraštruktúra človeka, Kontrolovaná spoločnosť</i>	15. 5. 2012 Smolenice, SK	Němcová Ingeborg	ZA210017	Ano
ICEEM 2012	1. – 2. 6. 2012 Šanghaj	Žamberský Pavel	doprava hrazená z ZA210017	Ano
ICEEM 2012	1. – 2. 6. 2012 Šanghaj	Taušer Josef	doprava hrazená z ZA210017	Ano

### 5.12. Kolektivní a individuální členství FMV v nevládních mezinárodních odborných organizacích výzkumu a vývoje a ve vědeckých radách

V edičních a redakčních radách odborných časopisů pracovali tito pracovníci FMV:

- Agricultura tropica et subtropica, recenzovaný časopis (Jeníček)
- Agricultural Economics, časopis evidovaný v databázi SCOPUS (Jeníček – šéfredaktor)
- AOP, recenzovaný časopis (Taušer - předseda Výkonné rady, Vošta, Štěrbová, Šauer, Veselý)
- Bulletin advokacie, recenzovaný časopis (Dědič)
- CEBR, recenzovaný časopis (Machková)
- Central European Journal of International and Security Studies, zahraniční recenzovaný časopis (Müller – člen advisory boardu)
- CIGEST: International Business and Economics Review, zahraniční recenzovaný časopis (Štěrbová)
- Cizí jazyky, recenzovaný časopis (Hlavičková - šéfredaktorka)
- Cross-Border Journal Of Social and Economic Studies (EUMotion), zahraniční recenzovaný časopis (Drozen)
- Daně a finance, recenzovaný časopis (Marková)
- Delhi Business Review, zahraniční recenzovaný časopis (Šauer)
- Envigogika, recenzovaný časopis (Šauer)
- Holistic marketing management, zahraniční recenzovaný časopis (Zadrazilová)
- Ibero-Americana Pragensia, recenzovaný časopis (Hlavičková)
- International Journal of Economics and Finance Studies, zahraniční recenzovaný časopis (Šauer)
- International Journal of Social Science and Humanity Studies, zahraniční recenzovaný časopis (Šauer)
- International Scientific Journal. Mechanism of Economic Regulations, zahraniční recenzovaný časopis (Šauer)

- Journal for International Business and Entrepreneurship Development, zahraniční recenzovaný časopis (Šauer)
- Journal of International Relations and Development, recenzovaný impaktovaný časopis, vydává Palgrave (Lehmannová)
- Management and Gouvernance, zahraniční recenzovaný časopis (Štěrbová)
- Medzinárodné vzťahy, recenzovaný časopis, vydává Fakulta medzinárodných vzťahov Ekonomickej univerzity v Bratislave (Lehmannová)
- Mechanism of Economic Regulations, zahraniční odborný časopis (Šauer)
- Mezinárodní vědecký a redakční kruh časopisu Ekonomická revue cestovního ruchu (Indrová)
- Mezinárodní vztahy, recenzovaný časopis, vydává Ústav mezinárodních vztahů (Lehmannová)
- Nakladatelství C. H. Beck (Cihelková – členka vědecké rady)
- Nakladatelství Ústavu mezinárodních vztahů (Druláková, Kratochvíl)
- Národohospodářský obzor, recenzovaný časopis (Šaroch)
- Obchodněprávní revue, recenzovaný časopis (Dědič)
- Obchodní právo, recenzovaný časopis (Dědič)
- Perspectives, Review of International Affairs (Kratochvíl)
- Politická ekonomie, časopis s impakt faktorem (Cihelková)
- Politické vedy, zahraniční recenzovaný časopis (Vošta, Abrhám)
- Politologická revue, recenzovaný časopis (Dvořáková – šéfredaktorka, Němec – výkonný redaktor)
- Prague Economic Papers, časopis s impakt faktorem (Šaroch)
- Právní rádce, recenzovaný časopis (Dědič)
- Scientia et Societas, recenzovaný časopis (Šaroch)
- Slovanský přehled, recenzovaný časopis, vydává Historický ústav AV ČR (Maslowski, Voráček)
- Současná Evropa, recenzovaný časopis (Stuchlíková – šéfredaktor, Cihelková, Hnát, Jiráňková, Machková, Taušer, Zadražilová, Vymětal, Lehmannová)
- Strategic Behavior and the Environment, zahraniční recenzovaný časopis (Šauer)
- Studia politica slovacca, zahraniční recenzovaný časopis, (Veselý)
- Studia Romanistica, recenzovaný časopis (Hlavičková)
- Vydavatelství MAC (Vošta, Abrhám)
- Working Papers FMV VŠE, recenzovaný časopis (Bič – šéfredaktor, Cihelková, Karpová, Vošta, Petříček, Cimler, Zadražilová, Dubský)

#### **Kolektivní členství**

- ACUNS (Academic Council United Nations System)
- ATLAS (Association for Tourism and Leisure Education)
- EADI (European Association of Development Research and Training Institutes)
- ECPR (European Consortium on Political Research)
- EDCOM (KOPKK)
- European Retail Academy

- FoRS (České fórum pro rozvojovou spolupráci)
- IFDT (International Forum of Diplomatic Training)
- INDA (International Network of Diplomatic Academies)
- NECTouRS (Network of European Regions for Competitive and Sustainable Tourism)
- Network of European Universities for Sustainable Tourism (KCR)
- Svaz obchodu a cestovního ruchu ČR
  
- WFUNA (World Federation of the United Nations Associations)

### **Individuální členství**

- AIEST (Jarolímková)
- American Political Science Association (Müller)
- CEEISA - Central and East European International Studies Association (Druláková, Zemanová, Cibulková, Peterková, Knotková)
- CEN – European Committee for Standardization TC 329 – Služby cestovního ruchu (Petrů)
- Česká společnost pro mezinárodní právo (Trávníčková, členka výboru)
- Česko-ruská komise historiků a archivářů (Voráček – místopředseda české části komise)
- ČSE – Česká společnost ekonomická (Šaroch, člen představenstva, Němcová)
- EADI – European Association of Development Research and Training Institutes (Pavlík, člen Výkonného výboru)
- ECPR - European Consortium on Political Research (Lehmannová, členka Výboru)
- ECSA – European Community Studies Association (Cihelková, místopředsedkyně ECSA – CZECH; Abrhám, Bič, Antal, Druláková a další)
- ECSA – European Community Studies Association (Druláková, členka)
- ICCEES – International Council on Central and East European Studies (Voráček, člen Executive Committee)
- ILA – International Law Association (Trávníčková, členka)
- Information and Research Centr of The Public Finance and Tax of Central and Eastern European Countries (Marková)
- International Political Science Association (Dvořáková)
- International Political Science Association (Němec)
- IPSA – International Political Science Association (Kratochvíl, Knotková)
- ISA – International Studies Association (Lehmannová, Rolenc, Šabacká, Kváča, Peterková, Druláková)
- ISO – International Standardization Organisation TC 228 – Cestovní ruch a související služby (Petrů)
- ISO (pracovní panely WG 3 – Tourist Information Services a WG 9 – Industrial Tourism) (Petrů)
- Social Sciences and Humanities European Commission (Lehmannová, člen Advisory Board)

- WFUNA – World Federation of United Nation Associations (Lehmannová, Veselý, členové národní sekce)
- WISC - World International Studies Committee (Lehmannová, členka)

#### **Vědecké rady, Akademické rady:**

- Akademický senát Akademie věd ČR (Petříček)
- Akademický senát Univerzity Tomáše Bati Zlín (Petříček)
- CEMS Executive Board (Machková)
- CEMS Faculty Group marketing (Král)
- Ekonomická univerzita v Bratislavě, Fakulta medzinárodných vzťahov (Lehmannová)
- IAE Lyon International Advisory Board (Machková)
- Metropolitní univerzita Praha, o.p.s. (Kratochvíl)
- Newton College (Šaroch)
- Slezská univerzita v Opavě, Obchodně-politická fakulta v Karviné (Němcová)
- ŠkodaAuto Vysoká škola (Cihelková, Šaroch)
- Technická univerzita v Liberci, Ekonomická fakulta (Cihelková)
- Univerzita Mateje Bela, Fakulta politických vied a medzinárodných vzťahov (Vošta)
- Vědecká rada Fakulty mezinárodních vztahů EU Bratislava (Zadražilová)
- Vědecká rada Obchodní fakulty EU Bratislava (Zadražilová)
- Vysoká škola mezinárodních a veřejných vztahů Praha, o.p.s. (Veselý)
- Vysoká škola v Sládkovičově (Abrahám)

#### **5.13. Ostatní**

V souvislosti se změnou na pozici děkana Fakulty mezinárodních vztahů k 1. 2. 2012 byla na začátku roku 2012 jmenovaná nová Vědecká rada Fakulty mezinárodních vztahů. Jmenovací dekrety byly předány na prvním zasedání dne 28. 3. 2012. Jelikož Vědecká rada doznala určitých personálních změn, předložil děkan fakulty nové Vědecké radě ke schválení kompletní seznamy všech členů komisí pro státní závěrečné zkoušky a obhajoby kvalifikačních prací v bakalářských, navazujících magisterských a magisterských studijních oborech, jakož i všech členů oborových rad pro doktorské studijní programy a členů komisí pro státní doktorské zkoušky a obhajoby disertačních prací. Vědecká rada na svém prvním zasedání dále schválila Výroční zprávu o vědecko-výzkumné činnosti Fakulty mezinárodních vztahů VŠE v Praze za rok 2011, Aktualizaci dlouhodobého záměru FMV na rok 2012 a zcela nový Plán koncepčního rozvoje vědy a výzkumu na Fakultě mezinárodních vztahů na období 2012–2015.

Na svém druhém zasedání dne 5. 12. 2012 schválila Vědecká rada Fakulty mezinárodních vztahů Dodatek k Plánu koncepčního rozvoje vědy a výzkumu na Fakultě mezinárodních vztahů Vysoké školy ekonomické v Praze na období 2012–2015, žádost o prodloužení akreditace doktorského studijního oboru Obchodní a mezinárodní hospodářské právo, členy komisí pro státní doktorské zkoušky, obhajoby disertačních prací a Oborové rady doktorského studijního oboru Politologie, změny ve složení komisí pro státní závěrečné zkoušky Katedry světové ekonomiky a členy habilitační komise pro habilitační řízení Ing. Martiny Jirákové, Ph.D., v oboru Světová ekonomika, které bylo zahájeno dne 1. 11. 2012.



## 6. Akademičtí pracovníci

Na Fakultě mezinárodních vztahů působilo v roce 2012 celkem 259 pracovníků z toho 205 učitelů, 33 vědeckých a 21 technickohospodářských pracovníků. Zatímco ve srovnání s rokem 2011 vzrostly fyzické počty učitelů o šest pracovníků, počty vědeckých zůstaly na stejné úrovni. Nárůst v kategorii technickohospodářských pracovníků představuje přijetí administrativní pracovnice pro nový bakalářský program v angličtině. Na rozdíl od nárůstu fyzického počtu učitelů, počet přepočtených mírně poklesl, což znamená, že se zvyšuje počet učitelů na kratší pracovní úvazek. Větší výkyvy přepočtených počtů nevykazují ani jednotlivé katedry – nevýznamný nárůst je evidován na Katedře cestovního ruchu, Katedře podnikového a evropského práva a Katedře mezinárodního obchodu, naopak největší pokles vykazuje Katedra anglického jazyka (2,5 učitele v přepočteném počtu) a dále i Katedra obchodního podnikání a komerčních komunikací. Kategorie vědeckých pracovníků zahrnuje z větší části učitele jednotlivých odborných kateder zapojené do řešení výzkumného záměru. Skupinu technickohospodářských pracovníků tvoří administrativní pracovníci děkanátu (studijní referentky, sekretářka děkana, tajemnice) a sekretářky kateder.

V oblasti kvalifikační struktury (Tab. 6.2) došlo při meziročním srovnání především ke snížení podílu docentů na celkovém počtu učitelů (jeden přechod do kategorie prof., jedno úmrtí a dvě ukončení pracovního poměru).

Přehled současné věkové struktury akademických pracovníků udává Tab. 6.3. Při porovnání s rokem 2011 je zřejmé, že se věková struktura nijak významně nezměnila, vykázaný nárůst fyzického počtu učitelů se projevil především v nejmladší a nejstarší věkové kategorii.

**Tab. 6.1:** Celkový a přepočtený počet pracovníků podle kateder (pracovišť)

<b>Katedra</b>	<b>Průměrný přepočtený počet za rok 2012</b>	<b>Fyzický Počet k 31.12.2012</b>
Katedra politologie	10,5	11
Katedra obchodního podnikání a komerčních komunikací	15,3	19
Katedra cestovního ruchu	8,0	11
Katedra podnikového a evropského práva	11,1	14
Katedra světové ekonomiky	15,2	19
Katedra mezinárodního obchodu	20,6	28
Středisko mezinárodních studií JM	14,1	18
Katedra anglického jazyka	34,4	36
Katedra německého jazyka	18,2	19
Katedra románských jazyků	22,9	24
Katedra ruského jazyka	5,2	6
<b>Celkem učitelé</b>	<b>175,5</b>	<b>205</b>
<b>Vědečtí pracovníci</b>	<b>16,3</b>	<b>33</b>
<b>Technickohospodářští pracovníci</b>	<b>19,8</b>	<b>21</b>
<b>Celkem FMV</b>	<b>211,6</b>	<b>259</b>

**Tab. 6.2:** Kvalifikační struktura akademických pracovníků

<b>Pracovní zařazení</b>	<b>Počet učitelů</b>	<b>v % z celkového počtu</b>
Profesor	14	6,8
Docent	32	15,6
Odborný asistent	139	67,8
Asistent	19	9,3
Lektor	1	0,5
<b>Celkem FMV</b>	<b>205</b>	<b>100,0</b>

**Tab. 6.3:** Přehled věkové struktury akademických pracovníků

<b>Pracovní zařazení</b>	<b>Počet pracovníků dané kategorie</b>					
	do 29 let	30–39 let	40–49 let	50–59 let	60–69 let	70 a více let
Profesor				3	7	4
Docent		3	3	9	13	4
Odborný asistent	1	36	30	44	24	4
Asistent	8	9	1	1		
Lektor		1				
<b>Celkem</b>	<b>9</b>	<b>49</b>	<b>34</b>	<b>57</b>	<b>44</b>	<b>12</b>

## 7. Mezinárodní spolupráce ve vzdělávání

Strategie mezinárodní spolupráce FMV, která vytváří stabilní rámec pro všechny bakalářské a magisterské obory, vychází z principů internacionalizace studia zakotvených v akreditaci EPAS. Tato akreditace byla udělena magisterskému oboru Mezinárodní obchod Evropskou nadací manažerského rozvoje (European Foundation for Management Development, EFMD) dne 22. února 2012. Další principy uvedené akreditace jsou promítnuty do navazujících činností FMV, např. do posílení mezinárodního výzkumu nebo do detailní prověrky výstupů z učení oborů a jednotlivých kurzů.

Principy internacionalizace spočívají v:

- Internacionalizaci výuky FMV zapojením zahraničních učitelů a nabídkou kurzů v cizích jazycích
- Rozšíření zahraničních zkušeností studentů prostřednictvím jejich semestrálního studia nebo stáže v zahraničí a internacionalizaci výuky FMV prostřednictvím účasti zahraničních studentů v cizojazyčných kurzech českých studijních oborů společně s českými studenty
- Zapojením učitelů FMV do výuky na zahraničních univerzitách  
Pro sledování vývoje těchto principů byly vytvořeny intranetové databáze pro sběr dat.

1. V roce 2012 bylo 34 kurzů (každý: min 3 ECTS) učeno hostujícími profesory z 19 partnerských zahraničních univerzit. Většina těchto kurzů byla učena v anglickém jazyce, ale také ve francouzském nebo německém. Jednalo se např. o kurzy: Doing Business in Russia, China's Economic Transformation, Exchange Rates in International Business, Protection of Intellectual Property (Innovations), Consumer Experience Management, International Marketing Management Systems On-line (GMMSO), Business Strategies, Communication Management in the Public Sector, Application of Regression Analysis, Applied Corporate Responsibility, Business Cultures of Latin American Nations, Contemporary International Negotiation Practice, Corporate Governance, Effective Communication, Fiscal Policies in China, French Protocol, Chinese Monetary Policy and Development of Chinese Financial Market, Intercultural Communication for Managers, Intercultural Management, International Financial Markets, International Retailing, Japanese Management Style, Moral Issues in Business, Open Economy Macroeconomics, Practical Aspects of International Taxation in Relationship to International Trade, Principles of Organizational Behavior, Strategic HR Management, Value Creation in International Mergers and Acquisitions, apod. Výuka kompletních kurzů byla doplněna jednotlivými přednáškami hostujících profesorů v kurzech českých a anglických programů.

2. Internacionalizace prostřednictvím výměny studentů magisterských a prezenčních doktorských oborů pokračovala v trendech roku 2011, to jak v počtu přijatých studentů na celoškolské úrovni (podle podílu na výuce se pro FMV jednalo o 187 studentů), tak v počtu vyslaných studentů (celkem 366). Přijíždějící studenti nestudují výlučně na FMV, ale i na ostatních fakultách. FMV se podílela na výuce všech zahraničních studentů ze 45,63 % (jednalo se o 1290 zahraničních studentů v jednotlivých kurzech). Podíl na výuce zahraničních studentů z hlediska počtu předmětů dosáhl 32,4 % (81 kurzů). Uvedené podíly jsou nevyšší za celou VŠE. Studenti FMV studují v zahraničí buď na základě výměnných stipendijních pobytů nebo na základě jiného krátkodobého stipendia (tzv. freemovers).

3. Učitelé FMV se také zapojují do výuky na partnerských univerzitách – v roce 2012 učilo 12 učitelů 17 kompletních kurzů (min. 3 ECTS) a/nebo se podíleli na výuce kurzů se zahraničními partnery. Jednalo se např. o univerzity: IAE Lyon (5 kurzů), University of

Northern Colorado (4), Shandong University of Economics and Finance (2), HHL – Leipzig Graduate School of Management (1), Ural Federal University (2), WU Wien (1), Audencia School of Management in Nantes (1), Delhi School of Professional Studies and Research (1); účast na výuce kurzů v: Dublin Institute of Technology, Fachhochschule Mainz, Management Center Innsbruck, Matej Bel University, Grodno State University. Zkušenosti učitelů ze zahraničí potom byly využity v kurzech českých programů.

Kromě zásad akreditace EPAS vychází FMV z celoškolských priorit, ke kterým patří také rozvoj mezinárodních anglicky vyučovaných oborů. FMV v této oblasti dosahuje významných úspěchů spočívajících v dlouhodobé a udržitelné praxi magisterských programů Economics of Globalization and European Integration a International and Diplomatic Studies. Program Economics of Globalization and European Integration (EGEI) pod vedením Doc. Klosové získal již podruhé prestižní ocenění Erasmus Mundus. Jedná se o velký úspěch projektu, který patří k pouze dvěma vybraným projektům s ekonomickým zaměřením z celkových 30 oceněných a (ze 177 přihlášených). Program je řízen konsorciem 9 univerzit (v roce 2011/12 bylo dosavadní 7členné konsorcium složené z evropských škol – z belgických Universiteit Antwerpen a Vrije Universiteit Brussel, italské Università degli Studi di Bari „Aldo Moro“, španělské Universidad de Cantabria, francouzské Université Lille 1, Sciences et Technologies, britské Staffordshire University a české VŠE/FMV – rozšířeno o dva další členy – čínskou Xiamen University a brazilskou Universidade de Brasilia. Výuka probíhá na základě rotačního schématu: v roce 2012–2013 studenti studují v trimestrech na Xiamen University, Universiteit Antwerpen a VŠE.

Magisterský program International and Diplomatic Studies (IDS) prokázal pod vedením Ing. Rolence své opodstatnění, když ve druhém akademickém roce od jeho založení počet přihlášených více než dvojnásobně převýšil počet míst v programu. Program je vysoce internacionalizován jak z hlediska národnostního složení studentů, tak i zakomponováním povinného jednosemestrálního studia v zahraničí.

V roce 2012 byla zahájena příprava bakalářského programu Bachelor of International Business (IBB) pod vedením Ing. Štěrbové. Program je anglicky vyučován paralelou k českému bakalářskému oboru Mezinárodní obchodu. Program byl v druhé polovině roku akreditován Ministerstvem školství, mládeže a tělovýchovy a byly pro něho Senátem FMV schváleny požadavky na přijetí uchazečů.

FMV se dále soustředila na rozvoj mezinárodní spolupráce s partnery, se kterými již v minulosti byla zahájena úspěšná užší spolupráce a výměna učitelů. Na Shandong University of Finance and Economics učili dva pedagogové a FMV přivítala čínské profesorky, které učili 2 kurzy zaměřené na čínskou problematiku. Na University of Northern Colorado (Monfort College of Business) byla zajištěna výuka 4 kurzů. Partneři z této univerzity výměnou učili 6 kurzů manažerského zaměření na FMV. Dále byla rozvíjena spolupráce s Ural State technical University, a to jednak formou účasti učitelů FMV ve výuce, tak formou semináře zaměřeného na výměnu zkušeností s akreditací EPAS a na další spolupráci.

Nově byla uzavřena smlouva s Akademií veřejné správy Uzbekistánu o spolupráci v implementaci výukových programů. Partneři se zajímají především o organizování letní školy pro uzbecké manažery.

Na FMV se obraceli zástupci zahraničních škol s nabídkou spolupráce. Vedení FMV jednalo s Shanghai Institute of Foreign Trade, School of Languages (Čína), University of Malaya, Asia-Europe Institute (Malajsie), University of South Carolina, Darla Moore School of Business (USA), Jilin University (Čína) a Josai University (Japonsko). Tématy budoucí spolupráce jsou výměna učitelů, double degree programy a společný výzkum.

V rámci členství FMV v European Foundation for Management Development se fakulta

stala členem asociace EFMD Global Network se sídlem v Ženevě a dále se stala členem European Consortium for Polical Research (ECPR).

Řada mezinárodních aktivit byla zabezpečována jednotlivými katedrami a dalšími pracovišti a je zahrnuta v jejich části výroční zprávy.

## 8. Zprávy o činnosti kateder

### 8.1. Katedra anglického jazyka

Katedra anglického jazyka (KAJ) je nejpočetnější katedrou VŠE a patří svým rozsahem i kvalitou výuky angličtiny mezi nejvýznamnější pracoviště svého druhu v České republice. Počet jejích členů je 50 učitelů, z toho 10 rodilých mluvčích. Vzhledem k tomu, že většina studentů volí angličtinu jako svůj první jazyk, učí členové katedry v průměru přes 6500 studentů za semestr.

#### Studijní a pedagogická činnost

Předměty Katedry angličtiny jsou plně integrovány do studijních programů jednotlivých fakult VŠE. Ve spolupráci s fakultami nabízí jazykové předměty, jejichž program úzce souvisí s hlavním odborným záměrem jednotlivých fakult a umožňuje studentům přípravu na specializované zkoušky.

Od akademického roku 2010/11 má Katedra anglického jazyka novou koncepci výuky angličtiny založenou na modulárním systému výuky. V rámci studijních programů jednotlivých fakult se jedná se o kombinaci několika dvousemestrálních modulů dle výběru studentů. Na základě výběru modulů se mohou studenti rozhodnout pro mezinárodní zkoušku z nabídky katedry. Díky zavedení tohoto modulárního systému výuky má mnohem více studentů VŠE možnost získání mezinárodního certifikátu.

Od školního roku 2012/13 zareagovala KAJ na dlouhodobý problém, s nímž se potýkali vyučující v předmětech a na který upozorňovali i sami studenti v evaluacích – nevyrovnanou úroveň znalostí studentů ve skupinách. Dosud se totiž studenti rozdělovali do předmětů podle fakulty, na níž studují. Ukazovalo se však, že toto dělení nevyhovuje, a někteří studenti pak tentýž kurz považovali za nepřiměřeně obtížný, zatímco jiní za velmi snadný, v němž se nic nového nenaučili. Proto se KAJ rozhodla nabídnout studentům všech fakult možnost zvolit si po vstupu na VŠE předmět podle své pokročilosti. Jako kritérium při volbě předmětu slouží počet bodů získaný u přijímacích zkoušek a rozřazovací test (Placement Test), který byl pro tento účel připraven v ISIS. Pro studenty s vyššími vstupními znalostmi tak je určen dvousemestrální předmět 2AJ211 a 2AJ212 – Angličtina pro ekonomická studia 1 a 2. Na konci 2AJ212 pak skládají zkoušku. Po složení zkoušky si studenti dále volí dva semestry přípravy na některý z Cambridge certifikátů dle svého výběru a v případě studentů FMV pak ještě musí absolvovat další dva semestry pokročilé angličtiny dle své specializace. Studentům se slabšími vstupními znalostmi jsou na začátku určeny dva semestry Business English pro středně pokročilé – 2AJ111 a 112, během kterých by se měli dostat na úroveň potřebnou k absolvování 2AJ211 a 2AJ212 včetně zkoušky o rok později. Kurzy 2AJ111 a 112 současně slouží jako příprava ke Cambridge certifikátu BEC Preliminary, který si mohou studenti v případě zájmu na VŠE složit.

Výhodu tohoto konceptu spatřuje KAJ v tom, že studijní skupiny budou homogenní co do jazykových znalostí a výuku tak bude možno lépe přizpůsobit skutečné úrovni posluchačů. Studenti přicházející na VŠE s dobrými znalostmi tak dostanou více prostoru se jazykově dále rozvíjet, u slabších studentů bude více prostoru na doplnění chybějících znalostí. Povinností studentů všech úrovní i fakult je složit zkoušku po předmětu 2AJ212.

Katedra anglického jazyka jako **autorizované zkušební centrum mezinárodně uznávaných jazykových zkoušek** Cambridge ESOL Examinations nadále nabízí přípravu a možnost skládat certifikáty:

- FCE – First Certificate in English, úroveň B2 CEFR (Společný evropský referenční rámec pro jazyky Rady Evropy)
- CAE – Certificate in Advanced English, úroveň C1 CEFR

- **BEC Preliminary** – Business English Certificate, úroveň B1 CEFR
- **BEC Vantage** – Business English Certificate, úroveň B2 CEFR
- **BEC Higher** – Business English Certificate, úroveň C1 CEFR
- **ILEC** – International Legal English Certificate, úroveň B2/C1 CEFR
- **ICFE** – International Certificate in Financial English, úroveň B2/C1 CEFR

V roce 2012 skládalo některou z výše uvedených zkoušek téměř 200 studentů VŠE a úspěšnost dosahovala 93%, což svědčí o vysoké úrovni přípravných kurzů. Velmi pozitivní je skutečnost, že více studentů má zájem o vyšší zkoušky na úrovni C1 než na úrovni B2.

Centrum VŠE bylo oceněno University of Cambridge za významný přínos v propagaci zkoušek BEC (Business English), které jsou celosvětově méně populární než zkoušky z obecné angličtiny. Vzhledem k zaměření naší školy se ale tyto zkoušky pro naše studenty jeví jako užitečnější a prospěšnější pro jejich uplatnění na trhu práce.

Na Fakultě mezinárodních vztahů probíhá výuka podle programu, který se specializuje již v prvních třech semestrech na výuku Business English a připravuje studenty na složení zkoušky BEC Vantage. V dalších třech semestrech jsou studenti připravováni na mezinárodní zkoušku BEC Higher. Podle akreditací mezinárodně uznávaných zkoušek probíhá výuka i v dalších specializacích FMV:

- Angličtina v mezinárodním právu, která připravuje studenty na mezinárodní zkoušku ILEC,
- Angličtina v mezinárodních studiích,
- Angličtina v cestovním ruchu.

Pro poslední zmíněnou specializaci byla používána učebnice English in the Tourism Industry doplněná o publikaci Anglicko-český a česko-anglický slovník cestovního ruchu. Autorkou obou publikací je členka KAJ PhDr. Z. Míšková.

KAJ ve velké míře využívá možnost testovat studenty elektronickou formou v prostředí e-learningu. Postupně byla vytvořena testová báze pro všechny typy předmětových zkoušek. Tento způsob testování se osvědčil a postupně byl zaveden pro všechny typy zkoušek, a to i v případě průběžného testování. Paralelně s učebními materiály vytvářejí učitelé KAJ e-learningové materiály k vybraným předmětům, studenti tak mají možnost procvičovat jazykové jevy i mimo kontaktní výuku.

Od roku 2010 KAJ zajišťuje výuku angličtiny (na všech úrovních pokročilosti) v rámci vzdělávání na Univerzitě třetího věku. Od roku 2009 KAJ zároveň vyučuje angličtinu na novém oboru Manažer obchodu, i zde je důležitou součástí výuky domácí samostudium založené na e-learningových oporách. Od roku 2012 je angličtina jediný jazyk vyučovaný v tomto oboru.

### **Vědecko-výzkumná činnost**

Tým ve složení Mgr. Kateřina Young, PhDr. Zuzana Míšková a PhDr. Martina Kusinová připravil a zahájil vědeckovýzkumný projekt s názvem *Faktory ovlivňující hodnocení písemných prací studentů EFL a možnosti standardizace hodnocení*. Tento výzkum si klade za cíl zjistit, které faktory ovlivňují hodnotitele při hodnocení písemných prací v angličtině, a do jaké míry je hodnocení konzistentní. V případě zjištění nízké míry konzistentnosti budou zpracována objektivní kritéria hodnocení, připraveny metodické pokyny pro hodnotitele a realizováno odborné školení hodnotitelů. Po sjednocení přístupu vyučujících k hodnocení a realizaci odborné přípravy bude výzkum replikován, s cílem zjistit, zda a do jaké míry došlo ke zlepšení konzistentnosti a validity hodnocení.

PhDr. Kusinová přihlásila tento projekt do Interní grantové soutěže pro rok 2012, kde však nebyl přijat k financování.

V roce 2012 proběhlo dotazníkové šetření mezi učiteli KAJ a vzorkem studentů, v němž se respondenti vyjadřovali k psaní písemných slohových prací v rámci výuky cizího jazyka a jejich hodnocení. Zároveň dostali respondenti k opravení 10 vzorků autentických písemných prací studentů VŠE. V roce 2013 proběhne statistické zpracování výsledků a jejich prezentace formou článku v odborném časopise.

### **Mezinárodní projekty**

PhDr. Zuzana Míšková je členkou týmu VŠE (KCR) v mezinárodním projektu Tempus – MIBET, od roku 2012 jeho pokračování Tempus/EU - TETVET.

### **Další činnost**

Pracovníci katedry se dlouhodobě zabývají terminologií v oblasti ekonomické, finanční, účetní a právní. Výsledkem jejich práce jsou anglicko-české a česko-anglické odborné slovníky, které opakovaně vycházejí v přepracovaných a doplněných vydáních. Pracovníci KAJ tlumočí na konferencích a seminářích pro odbornou veřejnost a překládají odborné články.

### **Zahraníční styky a účast zahraničních odborníků**

Katedra spolupracuje v rámci CEMS s katedrami jazyků členských VŠ, probíhá mezinárodní výměna examinátorů při zkouškách CEMS. Na KAJ působí dlouhodobě cca 10 zahraničních lektorů z VB, Irska a USA s mnohaletou praxí na různých evropských univerzitách.

### **Kvalifikační a personální rozvoj**

V souvislosti se získáním akreditace pro pořádání mezinárodních zkoušek Cambridge ESOL bylo v roce 2012 vyškolen 5 nových examinátorů a stávající zkoušející si rozšířili portfolio zkoušek, které mohou zkoušet. Od té doby každoročně absolvují tzv. certifikaci, jejímž cílem je zaručit jednotnou úroveň hodnocení zkoušek po celém světě.

Katedra externě spolupracuje s učiteli Katedry politologie, práva a cestovního ruchu VŠE – Z. Míšková přednáší pro zahraniční studenty Katedry CR a studenty CEMS, R. Chalupský pro studenty CESP. Kromě kateder VŠE spolupracuje KAJ s učiteli UK (Katedra Dálného východu). PhDr. Zuzana Míšková a Mgr. Hana Blažková pokračují v doktorském studiu.

## **8.2. Katedra cestovního ruchu**

Katedra cestovního ruchu garantuje bakalářský studijní obor Cestovní ruch a regionální rozvoj a na magisterském stupni studia hlavní a vedlejší specializaci Cestovní ruch. O studium je trvalý zájem, v rámci vedlejší specializace jsou zastoupeni studenti ze všech fakult VŠE. Pro její práci je typická úzká provázanost s hospodářskou praxí.

### **Studijní a pedagogická činnost**

V roce 2012 probíhala průběžně inovace jednotlivých vyučovaných kurzů, s cílem optimalizace výuky a zkvalitnění obsahu dle změn a nových trendů v oboru. V rámci prohlubování spolupráce s praxí byla do výuky zařazena řada expertů, většinou absolventů specializace Cestovní ruch. Studenti měli možnost propojovat teorii s praxí v rámci exkurzí spojených s besedami s odborníky z praxe jak v České republice (návštěva veletrhu MADI, Tourfilmu, beseda v hotelu Adria Praha, v hotelu Marriott Praha, ve Francouzské restauraci Obecního domu aj.), tak i v zahraničí (účast na veletrhu ITB). Pokračovala spolupráce s praxí na základě uzavřených smluv o spolupráci. Členové katedry působili na zahraničních univerzitách (Kondrashov UBA – Erasmus).

Členové katedry publikovali články jak v odborném tisku, tak i ve sbornících z mezinárodních konferencí a vyjádřili se k řadě koncepčních materiálů (požadavky MMR ČR,



Agentury Czech Tourism aj.). Účastnili se i v různých hodnotitelských komisích – např. v soutěži Zlatý erb (Vaško). Dle požadavků praxe působili jako experti na seminářích a workshopech pro odbornou veřejnost (Petrů, Valentová) a vystupovali ve sdělovacích prostředcích – program ČT24 (RETRO – Petrů, Mlejnková), Zpravodajství ČT1 (Situace v českém lázeňství), vystoupení v Senátu ČR (Konference ke změnám legislativy v lázeňství).

Pracovníci katedry spolu se svými studenty sponzorovali v ZOO Praha klokana Bennettova. Uskutečnila se řada mimoškolních aktivit spojených s odbornou problematikou – akce Agentury Czech Tourism, adventní výlet do Bautzen, atd.

### **Vědecko-výzkumná činnost**

Byl úspěšně zakončen evropský projekt SOWELL – příležitosti pro sociální cestovní ruch ve wellness a volnočasových aktivitách (Petrů, Indrová), který byl zpracováván v rámci přípravné iniciativy EU pro oblast sociálního cestovního ruchu CALYPSO.

Pokračovalo zapojení katedry do mezinárodního projektu TEMPUS TETVET (Teacher Education and Training in Tourism in Belarus (Jarolímková, Mlejnková). Byl zahájen projekt IGA Současné trendy v E-Tourismu a jejich dopad na spotřební chování (Vaško, Valentová).

Pokračovala spolupráce v rámci zapojení katedry do sítě NECSTouR a zapojení do akademické sítě univerzit zkoumajících tuto problematiku (Petrů).

Do vědecko-výzkumné práce katedry byli zapojováni v rámci výuky I studenti specializace Cestovní ruch – např. V rámci zpracování studie pro městskou část Praha - Troja – Analýza využití krajinářského prostředí přírodního parku Drahaň – Trója (Netková).

### **Zahraniční styky**

Katedra pokračovala v dosavadních zahraničních kontaktech, a to jak kolektivním členstvím, tak individuálním členstvím – působením v roli experta.

Katedra udržuje kolektivní členství v uskupeních:

- ATLAS (Association for Tourism and Leisure Education)
- NECTouRS (Network of European Regions for Competitive and Sustainable Tourism)
- Network of European Universities for Sustainable Tourism

Individuální členství v mezinárodních uskupeních dokumentuje následující seznam:

- CEN – European Committee for Standardization TC 329 – Služby cestovního ruchu (Petrů, členka pracovní skupiny expertů)
- ISO – International Standardization Organisation TC 228 – Cestovní ruch a související služby (Petrů, členka technického výboru)
- ISO – Petrů – expert v pracovních skupinách:
  - WG 3 – Tourist Information and Reception Services at Tourist Information Centres
  - WG 9 – Industrial Tourism Services.
- AIEST – Jarolímková

Pokračovala spolupráce v rámci redakčního kruhu vědeckého časopisu Ekonomická revue cestovního ruchu (Indrová), který vychází na Univerzitě Mateja Bela v Banskej Bystrici na Slovensku. Pokračovala spolupráce se zahraničními univerzitami Manchester Metropolitan University, Univerzitou Mateja Bela v Banskej Bystrici a Ekonomickou univerzitou v Bratislavě.

### **Kvalifikační a personální rozvoj**

Katedra věnuje mimořádnou pozornost průběžnému zlepšování kvalifikační struktury

pracovníků. V rámci výběrového řízení byla přijata ing. Jiřina Jenčková, která si zvyšuje kvalifikaci v rámci interní doktorandury. Od září 2012 kolektiv katedry rozšířil doc. Ing. Josef Abrahám, Ph.D., který přestoupil z Katedry světové ekonomiky.

### **8.3. Katedra mezinárodního obchodu**

Katedra mezinárodního obchodu je oborovou katedrou, která se specializuje na problematiku mezinárodního obchodu a podnikatelského prostředí. V roce 2012 se KMO zaměřila zejména na další rozvoj odborné výuky v cizích jazycích, prohlubování mezinárodní spolupráce a vědecko-výzkumnou činnost.

#### **Studijní a pedagogická činnost**

V roce 2012 působilo na KMO celkem 28 učitelů, z toho 2 profesori, 8 docentů, 9 odborných asistentů s titulem CSc. nebo Ph.D., 6 odborných asistentů bez ukončené vědecké přípravy a 3 asistenti.

Členové KMO se intenzivně zapojili do výuky předmětů v anglickém jazyce, a to v rámci nové vedlejší specializace International Business Strategies plně vyučované v anglickém jazyce, bohaté nabídky předmětů pro výměnné studenty v magisterském i bakalářském stupni studia a povinných i volitelných kurzů v mezinárodních studijních programech International Business – Central European Business Realities, CEMS a CESP. Katedra vedla přibližně 300 bakalářských prací, 200 prací diplomových a 30 prací disertačních.

Do výuky kurzů KMO se pravidelně zapojovali významní manažeři mezinárodních firem a na katedře působila řada hostujících profesorů z prestižních zahraničních univerzit.

#### **Vědecko-výzkumná činnost**

V dubnu 2012 zorganizovala KMO mezinárodní videokonferenci ve spolupráci s katedrou mezinárodního obchodu EU Bratislava na téma „International Competitiveness & New Challenges in Response to Economic Crises“. Všechny příspěvky publikované ve sborníku z této konference prošly náročným oboustranně anonymním řízením s tím, že každý příspěvek byl posuzován dvěma nezávislými odborníky. Sborník byl zaslán k posouzení případné indexace v Conference Proceedings Citation Index společnosti Thomson Reuters.

V červnu 2012 uspořádala katedra mezinárodní videokonferenci ve spolupráci s univerzitou Université Jean Moulin Lyon 3 na téma „Trends in International Business“. Konference byla zaměřená zejména na výsledky výzkumné činnosti studentů doktorských studijních programů.

Členové KMO vyvíjeli v roce 2012 uspokojivé publikační aktivity a publikovali 86 titulů (mj. 1 příspěvek v knižní monografii, 11 článků v časopisech z tzv. pozitivního seznamu recenzovaných neimpaktovaných periodik ČR, 17 článků v ostatních recenzovaných časopisech atp.) v ČR i zahraničí.

3 učitelé KMO byli zapojeni do řešení Výzkumného záměru FMV „Governance v kontextu globalizované ekonomiky a společnosti“. Na katedře byl s vynikajícími výsledky v oblasti dosažených publikačních výstupů obhájen jeden projekt Interní grantové soutěže VŠE (řešitel: Ing. Jiří Chaloupka). Dále byly schváleny žádosti o pokračování jednoho mezifakultního projektu Interní grantové soutěže (řešitel: Ing. Iveta Němečková, Ph.D.) a jednoho fakultního projektu IGS (řešitel: Ing. Radek Čajka).

Členové katedry působili v redakčních radách recenzovaných časopisů Acta Oeconomica Pragensia (doc. Ing. Josef Taušer, Ph.D. – předseda výkonné rady, Ing. Ludmila Štěrbová, CSc.), Současná Evropa (prof. Ing. Hana Machková, CSc., doc. Ing. Josef Taušer, Ph.D.), Central European Business Revue (prof. Ing. Hana Machková, CSc., doc. Ing. Josef Taušer, Ph.D.) a Working Papers Fakulty mezinárodních vztahů (doc. Ing. Václav Petříček, CSc.).

### **Zahraniční styky:**

KMO pokračovala ve velmi dobré spolupráci s Katedrou mezinárodního obchodu na Fakultě obchodní Ekonomické univerzity v Bratislavě a s Universitě Jean Moulin Lyon 3. V rámci této spolupráce se rozvíjela jak vědecko-výzkumná činnost (společné konference, příspěvky ve sbornících z konferencí), tak i spolupráce v oblasti pedagogické, zejména vzájemná výuka v doktorském studijním programu.

Dále působili někteří učitelé KMO jako hostující profesori, zejména na francouzských univerzitách (Universitě Jean Moulin Lyon 3, Audencia Nantes, Universitě Paris 1 – Panthéon-Sorbonne) a na WU Wien v rámci projektu LLP Erasmus, jsou aktivními členy IFMG (Inter-Faculty Marketing Group) v rámci CEMS a mezinárodní vědecké sítě PGV při Universitě v Grenoblu.

## **8.4. Katedra německého jazyka**

Prvořadým úkolem katedry německého jazyka je poskytnutí kvalitní jazykové výuky jak obecného hospodářského, tak i úzce specializovaného oborově zaměřeného jazyka (např. němčina v oblastech mezinárodní diplomacie, práva a cestovního ruchu) na vysoké odborné úrovni. Katedra též plně uspokojuje celoškolskou poptávku po kurzech obecného jazyka nižší jazykové úrovně. Coby vysokoškolské pracoviště si je katedra vědoma provázanosti pedagogické a vědecké činnosti a vykazuje velmi dobré výsledky i v oblasti výzkumu odborného jazyka či metodologie a didaktiky výuky. Komplexností poskytovaných služeb a již zmiňovanou vědecko-publikační činností se katedra právem řadí k nejvýznamnějším vysokoškolským pracovištím svého druhu v České republice.

### **Pedagogická činnost**

V rámci zkvalitňování pedagogického procesu proběhly v uplynulém roce kompletní aktualizace zkouškových materiálů pro řadu předmětů 2NJ101-106. Studujícím na nižší jazykové úrovni byl nabídnut nový předmět 2NJ109 (zaměřený na rozvoj komunikativních dovedností v raném stádiu výuky cizího jazyka), zároveň byl vypracován další materiál pro pokračování tohoto předmětu (2NJ110). K dílčím úpravám a sjednocení došlo i ve zkušebních materiálech předmětů obchodního jazyka 2NJ301 a 2NJ302. Řešena byla rovněž struktura a náplň pokročilých kurzů právníckého jazyka – u těchto kurzů dojde v roce 2013 k navýšení podílu hospodářského práva. Za tímto účelem byl vytipován a následně pořízen adekvátní studijní materiál. Po podrobné analýze stále se snižující úrovně jazykových znalostí studentů v kurzech obecného odborného jazyka katedra zahájila práce na koncepci nové skupiny gramaticky zaměřených kurzů, která by tuto řadu doplňovala. Ke zkvalitnění výuky v kurzech švédštiny přispěla – na půdě katedry vzniklá – obsáhlá jazyková učebnice (PhDr. Nováková). Zlepšení výuky především v kurzech hospodářského jazyka si katedra slibuje i od nově vytvořeného testovacího materiálu, tzv. frazeologického minima (Mgr Musilová) – po grafické úpravě se počítá s jeho umístěním na webové stránky KNJ v červnu 2013.

### **Vědecko-výzkumná činnost**

V roce 2012 byly na KNJ vypracovány dva výzkumné projekty, které byly následně předloženy Grantové agentuře ČR:

- Komparace českého managementu a zahraničních manažerů pracujících v českých pobočkách zahraničních firem (PhDr. Niklesová)
- Role frazeologizmů v hospodářském jazyce (PhDr. Vedralová)

Oba projekty však přes kladné posouzení nezískaly od grantové agentury finanční podporu potřebnou k jejich realizaci.

Velkou váhu přikládala katedra publikační činnosti. Snaží se systematicky vyhledávat nová vědecká periodika vhodná pro vědecké výstupy členů katedry. Právě v uplynulém období rozšířila katedra paletu odborných časopisů do nichž přispívá i o dvě další uznávaná německá periodika.

Za nejvýznamnější publikace lze v roce 2012 považovat odborné příspěvky PhDr. Kalouskové v odborném časopise „Beiträge zur Namenforschung“ a prof. Höppnerové v odborném časopise „Fachsprache“ (zde však došlo k posunu a příspěvek vyšel až začátkem roku 2013). Z již tradičních periodik, ve kterých byly v roce 2012 otištěny příspěvky členů katedry, lze uvést Acta Onomastica (Mgr. Gelnarová), Germanoslavica (prof. Höppnerová) či Acta Oeconomica Pragensia (Dipl.-Hdl. Cramer, PhDr. Kalousková, prof. Höppnerová, PhDr. Březina).

Za úspěch lze též pokládat přijatý a k otištění připravený článek v odborném časopise „Pedagogická orientace“ (Mgr. Valentová). Ke konci roku byly započaty práce na dvou odborných příspěvcích týkajících se projektové výuky v oblasti hospodářského jazyka a interkulturních vztahů.

V rámci evaulací uskutečněných koncem uplynulého období pak byly nastaveny cíle publikační činnosti pro příští rok.

Kromě příspěvků ve výše zmíněných periodikách patřících do databáze ERIH vznikly na katedře i další odborné články (např. pro časopis Cizí jazyky – Mgr. Michňová) a řada odborných překladů (např. sborník Tvrdošijnost myšlenky – Mgr. Valentová).

Nemalou roli v rámci publikační činnosti zaujímá i tvorba učebních materiálů. V roce 2012 vyšly učebnice Deutsch im Gespräch (prof. Höppnerová), skriptum Švédština (nejen) pro samouky (PhDr. Nováková), byly dokončeny učebnice Hotelová němčina a Administrativní němčina (prof. Höppnerová – vyjde v roce 2013), pracuje se na reedici skript Deutsch in Politik und Diplomatie (PhDr. Nováková) a na terminologickém slovníku cestovního ruchu (PhDr. Bednářová).

Díky prof. Höppnerové byla katedra v roce 2012 zastoupena na mezinárodní lingvistické konferenci (Wroclav)

### **Kvalifikační rozvoj**

Mgr. Michňová a Mgr. Hálková-Vykypělová vstoupily do závěrečné fáze doktorského studijního programu a po celé období pracovaly na disertační práci. Mgr. Valentová složila během uplynulého roku 3 zkoušky a postoupila do druhého ročníku doktorského studia.

### **Spolupráce a zahraniční styky**

Katedra dlouhodobě spolupracuje se Západočeskou univerzitou v Plzni – členství ve státních zkušebních komisích, s Výzkumným ústavem práce a sociálních věcí (VŠE) katedry hospodářské a sociální politiky (jazykové poradenství, překlady), udržuje kontakty s Goethe institutem (každoroční tematické zaměření přednášky určené pro studenty FMV).

Mezi dlouhodobé partnery KNJ patří WU Wien a Ústav jazyků Ekonomické univerzity v Bratislavě. Díky zahraničním lektorům udržuje katedra stálé kontakty s DAAD a DTIHK.

## **8.5. Katedra obchodního podnikání a komerčních komunikací**

Katedra obchodního podnikání a komerčních komunikací se specializuje zejména na problematiku podnikání v maloobchodě a řízení retailingových firem v lokálním i mezinárodním prostředí. Je garantem tří vedlejších specializací. První z nich – *Retail Business* – vychází ze specializace katedry a je určena studentům všech oborů (s výjimkou Mezinárodního obchodu, který má problematiku jako součást svojí hlavní specializace). Specializace je zaměřena poměrně prakticky a studenti získají nejenom vědomosti, ale

osvojují si také některé manažerské dovednosti. Další vedlejší specializací jsou *Komerční komunikace*, kde studenti intenzivní formou výuky získávají poznatky jednak od učitelů, ale především od odborníků z praxe. Třetí vedlejší specializace s názvem *Informační a prezentační technologie v praxi* má výrazně aplikační charakter a studenti si osvojují dovednosti pro používání nejnovějších technologií.

### **Studijní a pedagogická činnost**

V roce 2012 katedra učila dva povinné předměty pro obor Mezinárodní obchod na bakalářském stupni studia, přičemž oba předměty se váží ke klíčové specializaci katedry – retailing. Na stejném oboru v magisterském stupni studia katedra vyučuje předmět Mezinárodní management, zaměřený na řízení firem v mezinárodním prostředí.

Učitelé katedry se rovněž zapojili do výuky povinných předmětů nového profesně orientovaného bakalářského programu Manažer obchodu.

Výuka všech tří vedlejších specializací proběhla standardním způsobem, přičemž katedra vnímala pozitivně fakt, že v konkurenci dalších vedlejších specializací a za současného snižování počtu studentů je o její specializace poměrně značný zájem.

Katedra nabízí mnoho předmětů vyučovaných v anglickém jazyce a věnuje se průběžné aktualizaci kontaktů se zahraničními visiting profesory z celého světa. Nabízí i předměty v angličtině vytvořené ve spolupráci s významnými mezinárodními podniky, konkrétně s KPMG (předmět zaměřený na mezinárodní zdanění) a s Procter & Gamble (předmět zaměřený na strategické řízení lidského kapitálu).

Katedra již poněkolkrát zorganizovala a realizovala letní univerzitu pro zahraniční studenty, a to ve spolupráci s ESAC – European Studies Abroad Centre, kde došlo nejenom k navýšení počtu studentů, ale rozšířila se i nabídka vyučovaných kurzů. Zároveň proběhl další ročník „Akademie Public Relations“ ve spolupráci s Asociací Public Relations Agentur (APRA).

Někteří členové katedry rovněž patří mezi vůdčí osobnosti Univerzity třetího věku při Vysoké škole ekonomické v Praze.

### **Vědecko-výzkumná činnost**

V rámci výzkumného záměru FMV se členové katedry účastní prací ve výzkumné skupině Udržitelný rozvoj, transparentnost a etika (prof. Zadražilová, Ing. Filipová A., Ing. Průša, Ing. Zeman).

Katedra se významně podílela na organizaci 18. ročníku největší střeoevropské konference zaměřené na oblast maloobchodního podnikání Retail Summit 2011 (členství v programovém výboru), stejně tak se členové katedry zapojovali do diskuzí v rámci jednotlivých sekcí. Novým seriálem konferencí obdobného formátu je Fórum pro udržitelné podnikání, které se uskutečnilo v březnu 2012 (druhý ročník).

Katedra se zapojila do činnosti pracovní skupiny, jejímž cílem je analyzovat efektivitu spolupráce v řetězci prvovýrobce – zpracovatel – obchodník a na které participují Agrární komora, Potravinářská komora, Zemědělský svaz, Svaz obchodu a cestovního ruchu ČR, Český statistický úřad, Ministerstvo zemědělství (Zadražilová, Filipová A., Mokrejšová, Zeman).

### **Zahraniční styky**

Prohloubila se spolupráce s University of Northern Colorado, kde výsledkem je nejenom kooperace v rámci výuky nových volitelných předmětů, ale také společný výzkum, který byl završen úspěšnou publikací v zahraničním impaktovaném časopise (Křečková, Odehnalová). Nadále i pokračuje intenzivní spolupráce se zahraničními subjekty v oblasti komerčních komunikací (Postler, Mikeš), která zahrnuje zejména účast na mezinárodních konferencích a výjezdy studentů vedlejší specializace na mezinárodní soutěž. V roce 2012 vyučovali celé

předměty na zahraničních univerzitách tři členové katedry (USA, Rusko, Irsko)

### **Kvalifikační a personální rozvoj**

V roce 2012 obhájil úspěšně doktorskou práci jeden doktorand vedený katedrou. Katedra byla nucena vzhledem ke změnám ve studijním plánu oboru Mezinárodní obchod snížit stav interních pracovníků. Pozitivním jevem je vyšší participace odborníků z praxe ve výuce v novém oboru Manažer obchodu.

## **8.6. Katedra podnikového a evropského práva**

Katedra podnikového a evropského práva se v roce 2012 soustředila na pět oblastí: internacionalizaci výuky, na zapojení pracovníků katedry i studentů doktorského studia do vědecké práce, na přípravu materiálů k reakreditaci doktorského studia, inovaci výstupů z učení a na spolupráci s praxí.

### **Studijní a pedagogická činnost**

Katedra se věnovala otázkám aktualizace obsahu kurzů. Pozornost byla věnována nejen kurzům vyučovaným v rámci bakalářského i magisterského studijního oboru Podnikání a právo, ale také kurzům vyučovaným na jiných oborech v bakalářských i navazujících studijních programech na FMV (např. v bakalářském oboru Manažer obchodu) i na jiných fakultách VŠE (například kurz Pracovní podmínky a pracovní vztahy pro Katedru personalistiky). Na podzim roku 2012 byly zpracovány podklady pro reakreditaci doktorského studijního oboru Obchodní a mezinárodní hospodářské právo. Syllaby všech kurzů byly upraveny v rámci inovace výstupů z učení.

V rámci internacionalizace výuky katedra spolupracuje na dalším rozvoji kurzů. Zajišťuje kurz španělského obchodního práva 2PR333 ve španělštině (JUDr. Grmelová). Nově byl akreditován kurz Základy německého obchodního práva 2PR601, který bude vyučován v němčině. V kurzu 2PR151 Úvod do práva probíhala výuka v angličtině (JUDr. Ing. Moravec, Mgr. Grošpic). Pokračovala též spolupráce s prof. Sengem (JMLS Chicago). Prof. Boháček v rámci spolupráce mezi JMLS a VŠE přednášel pro americké soudce, advokáty a VŠ učitele. V akademickém roce 2011/2012 byla prodloužena dohoda o výměně učitelů v rámci programu Erasmus s Právnickou fakultou Univerzity Santiago de Compostela (Španělsko) a nově uzavřena dohoda o výměně učitelů v rámci programu Erasmus s Turiba Business School v Rize (v obou případech se zapojila JUDr. Grmelová).

Ve spolupráci s Komorou auditorů zajišťovala katedra přípravu a zkoušky auditorů z Práva v podnikání. Pracovníci katedry se zapojili i do výuky v programech profesního vzdělávání organizovaných VŠE (PIBS, ISBM, Institut oceňování majetku) i jinými subjekty a zajišťovali přednášky pro Justiční akademii.

Ve výuce kurzů Soutěžní právo, Soutěžní a reklamní právo, Srovnávací obchodní právo a Právo a etika v komerčních komunikacích a PR jsou aplikovány metody právních inscenačních her. Studenti se účastní s prof. Boháčkem i soudních řízení u Vrchního soudu v Praze a na Městském soudu v Praze. V různých kurzech jsou řešeny praktické případové studie.

### **Vědecko-výzkumná činnost**

V zapojení do Výzkumného záměru FMV pokračoval doc. Švarc, od 2. čtvrtletí 2012 nahradil JUDr. Ing. Moravec v řešitelském kolektivu JUDr. Souškovou. JUDr. Grmelová se účastnila řešení grantu španělského Ministerstva vědy a inovací týkajícího se ochrany spotřebitele v právu EU (Právnická fakulta Univerzity Santiago de Compostela). Byl podán návrh grantu Úloha státu v oblasti ochrany spotřebitele – tvorba a aplikace práva a kontrola

jeho dodržování, reg. č. 13-38145S, P-408 (doc. Kotoučová); nebyl schválen pro nedostatek finančních prostředků.

Řada pracovníků katedry a většina doktorandů je zapojena do řešení projektů IGA VŠE. V roce 2013 katedra řešila projekt č. 15/2012 Aktuální problémy práva v podnikatelském prostředí v ČR a EU (Ing. Leiss), projekt č. 11/2012 Reflexe nového práva EU v marketingové praxi výrobců doplňků stravy (MUDr. Vavrečka), projekt č. 16/2012 Ekonomické, politické a sociální okolnosti založení VŠE v Praze (zapojen doc. Švarc), projekt č. 35/2010 Postavení podnikatele a spotřebitele v současném právu ČR a EU (doc. Hásová) byl ukončen k 1. 2. 2012 s hodnocením „splněn bez výhrad“. Byla podána žádost o schválení projektu Možnosti optimalizace veřejných financí na straně výdajů – vybrané otázky (schválen k řešení v roce 2013 – č. 8/2013; JUDr. Šandor) a Vybrané ekonomické a legislativní aspekty obnovitelných zdrojů energie (schválen k řešení v roce 2013 – č. 5/2013; Mgr. Štěpánek, Ing. Černý, Mgr. Neděla).

S výzkumnou činností pedagogů a zejména doktorandů katedry je spojena rozsáhlá publikační činnost.

Pracovníci a doktorandi katedry se zúčastnili se svými příspěvky mezinárodní konference Právo v podnikání vybraných členských států EU organizované katedrou práva Obchodně podnikatelské fakulty v Karviné (Prof. Boháček, doc. Švarc, doc. Kotoučová, JUDr. Grmelová, JUDr. Ing. Moravec, Ing. Valenta, Ing. Andreisová). Pracovníci katedry se rovněž s příspěvky účastnili řady dalších konferencí, např. Nový občanský zákoník a duševní vlastnictví (Prof. Boháček), Aktuální otázky práv duševního vlastnictví (Prof. Boháček), Právní rozpravy (Prof. Boháček, JUDr. Ing. Moravec), Karlovarské právnické dny (Prof. Dědič), Proměny vládnutí v kontextu globální krize (doc. Švarc), Dny práva (Prof. Marková), Finanční právo – pedagogická disciplína, věda, praxe (Prof. Marková), Institucionální a normativní změny práva v evropském a globálním kontextu (Prof. Marková), Význam obchodu jako zaměstnavatele – v rámci projektu Posilování bipartitního dialogu v odvětvích (JUDr. Soušková). Doktorandi katedry se aktivně zúčastnili konferencí v tuzemsku (Cofola 2012, Mezinárodní Masarykova konference pro doktorandy a mladé vědecké pracovníky 2012, Veřejné zakázky a PPP projekty) i v zahraničí.

Pracovníci katedry působí jako členové redakčních rad řady odborných časopisů: Prof. Boháček - Průmyslové vlastnictví, Acta MUP, Acta Informatica Pragensia; Prof. Marková – Daně a finance; Prof. Dědič – Obchodněprávní revue, Obchodní právo, Právní rádce, Bulletin advokacie; doc. Chvátalová – Fórum sociální politiky). Prof. Marková a Prof. Dědič jsou členy Legislativní rady vlády. Prof. Marková působí dále jako členka Akreditační komise MŠMT a členka rozkladové komise MPO; Prof. Dědič je předsedou rozkladové komise ČNB, členem komise MS ČR pro aplikaci nové civilní legislativy, rozhodcem Rozhodčího soudu při HK a AK ČR a rozhodcem Burzovního rozhodčího soudu při Burze cenných papírů Praha; Prof. Boháček je členem rozkladové komise MF ČR pro oblast cen, členem Rady pro koncepci a výzkum Institutu kontroly a členem Panelu GAČR P408 Právo a politologie; doc. Švarc je členem pracovní skupiny Právo a bezpečnostní obory AK MŠMT; JUDr. Kříž je členem rozkladové komise ČNB; doc. Chvátalová je členkou pracovní podskupiny pro koordinaci sociálního zabezpečení v EU při MPSV.

### **Zahraníční styky**

I v roce 2012 pokračovala spolupráce v přípravě výuky i ve vědecko-výzkumné činnosti s John Marshall Law School Chicago, s EU v Bratislavě a s Právnickou fakultou Universidad de Santiago de Compostela; nově byla spolupráce navázána s Turiba Business School v Rize. Učitelé katedry se aktivně účastnili i mezinárodních konferencí v ČR i zahraničí.

### **Kvalifikační a personální rozvoj**

Doktorské studium v roce 2012 úspěšně ukončili JUDr. Grmelová a JUDr. Vozáb.

## 8.7. Katedra politologie

Katedra politologie se v roce 2012 soustředila na opatření vyplývající z hodnocení doktorského studia týkající se zejména zapojení studentů doktorského studia do vědeckých výzkumů, zlepšení publikační činnosti a posílení schopnosti kritického přístupu v rámci uskutečňovaného politologického ateliéru. Již tradičně proběhly také 2 mimosemestrální kurzy v rámci bakalářského i magisterského studia jako letní škola politologie s cílem posílit interaktivní metody výuky a napomoci formování studentské obce v rámci politologie. Výzkum se v tomto roce zaměřil na problematiku korupce, lobbingu, občanské společnosti a pravicového radikalismu.

### Studijní a pedagogická činnost

Katedra věnuje pozornost výuce v cizích jazycích, protože to vytváří podmínky pro zahraniční pobyty našich studentů i dává prostor pro užší kontakty českých studentů s výměnnými. Množství kurzů vyučovaných v angličtině určené pro studenty českých programů a výměnné studenty i pro studenty anglických programů se konstantně zvyšuje – v roce 2012 již katedra vyučovala či nově akreditovala 8 takových kurzů.

### Vědecko-výzkumná činnost

Členové katedry se významnou měrou zapojili do Výzkumného záměru FMV VŠE „Governance v kontextu globalizované společnosti a ekonomiky“. Stále větší pozornost je věnována problematice korupce a regulace lobbingu, kde katedra usiluje o získání financování z vnějších zdrojů.

### Zahraniční styky

Pracovníci katedry jsou individuálními členy mezinárodních organizací IPSA – Vladimíra Dvořáková, Jan Němec; APSA – Karel Müller. Ze zahraničních cest byl nejvýznamnější měsíční studijní pobyt v Austrálii zaměřený na problematiku lobbingu (P. Vymětal), účast na workshopu pořádaném Evropskou komisí v Sofii při přípravě antikorupční strategie EK (V. Dvořáková), účast jednoho pracovníka a jedné doktorandky na letní škole ECPR (J. Němec, M. Šolkayová) a účast na kongresu IPSA (M. Šolkayová).

### Kvalifikační a personální rozvoj

Z personálního hlediska je katedra stabilizována, působí zde 2 profesori na plný úvazek, dále 1 docent na plný úvazek a 1 docent na poloviční úvazek; 2 pracovníci na plný úvazek a 1 pracovník na poloviční úvazek mají vědeckou hodnost PhD či CSc.

## 8.8. Katedra románských jazyků

Katedra patří k nejvýznamnějším pracovištím v oboru romanistiky v ČR nejen počtem posluchačů a kvalitou výuky, ale tradičně i svou odbornou, vědeckou a publikační činností v oboru lingvodidaktiky, aplikované lingvistiky, hospodářské lingvistiky, lexikologie a lexikografie a iberoamerikanistiky.

### Studijní a pedagogická činnost

Katedra poskytuje odbornou jazykovou přípravu ve 4 románských jazycích (španělština, francouzština, italština, portugalština). V rámci vedlejších specializací Komerční jazyky (komerční francouzština, komerční španělština, komerční italština), Iberoamerická studia a Frankofonní studia mají posluchači možnost prohloubit si znalosti ekonomických, politických a kulturních reálií španělsky a francouzsky mluvících zemí.



Katedra garantuje povinně volitelný předmět Didaktika odborného ekonomického jazyka v doktorském studiu oboru Teorie vyučování ekonomických předmětů na FFÚ VŠE, v němž v současné době externě studují 3 pedagogové z jazykových kateder (školitelka V. Hlavičková).

Katedra je jediným autorizovaným zkušebním centrem v České republice pro mezinárodní zkoušky z ekonomické španělštiny „Español de los Negocios“ a „Español del Turismo“ Obchodní komory v Madridu (Španělsko). Je také autorizovaným zkušebním centrem pro zkoušky francouzského odborného jazyka k získání diplomu „Diplome de Francais professionnel des Affaires – niveau C1“, pořádané ve spolupráci s Obchodní komorou v Paříži.

### **Vědecko-výzkumná činnost**

Katedra pokračuje ve výzkumu odborné terminologie a odborného stylu v oboru ekonomie a práva a ve spolupráci s katedrou práva připravila vydání vědecké monografie ve španělštině „Estudio comparativo del lenguaje económico y jurídico“ (Hlavičková a kol.).

Dále katedra podala dva návrhy projektů IGA, jeden zaměřený na výzkum odborné terminologie ve francouzštině (PhDr. Janka Priesolová, CSc.), další na výzkum interkulturních vztahů „Interkulturní dimenze v podnikové kultuře nadnárodních firem – komparativní studie románských kultur v domácím a českém prostředí“ (řešitelka PhDr. Dominika Kovářová, PhD.).

### **Zahraniční styky**

Na katedře působí oficiální zahraniční lektori v rámci mezivládních dohod se Španělskem, Francií a Itálií, kromě toho s katedrou externě spolupracují další zahraniční učitelé, především ekonomové, právníci a novináři ze Španělska, Latinské Ameriky a Francie.

Katedra je partnerem v projektu Erasmus Mundus Akce 3, řešení projektu bylo zahájeno 1. 11. 2012. Koordinátorem je Ekonomická univerzita v Bratislavě (Slovensko), na projektu se kromě katedry románských jazyků podílí 6 dalších zahraničních partnerů.

Katedra se podílela na organizaci Španělského kulturního měsíce v dubnu 2012, v rámci programu přednesla na VŠE přednášku obchodní atašé velvyslanectví Španělska paní Montserrat Carrasco.

V listopadu 2012 se ve spolupráci s FF MU Brno katedra podílela na uspořádání studentské konference se zaměřením na Latinskou Ameriku (Vilímková, Hlavičková).

PhDr. Vilímková, PhD. je ředitelkou Nadačního fondu Inka, která se zaměřuje na realizaci rozvojových projektů v Peru a Guatemale v oblasti vzdělávání a rozvoje venkova, se zaměřením na původní etnika. Pomáhá při přípravě a koordinaci projektů, jejich finančním zabezpečení a hospodaření a na vypracování zpráv pro české a peruánské úřady a donátory.

### **Kvalifikační a personální rozvoj**

V rámci kvalifikačního rozvoje PhDr. Vilímková pracuje na dokončení své habilitační práce na téma „Guatemala: Transformace mayské společnosti od 60. let do současnosti“, kterou předloží v habilitačním řízení v oboru Iberoamerikanistika na FF UK.

Učitelé katedry se zúčastňují přednášek pořádaných kulturními institucemi zemí dané jazykové oblasti a podílejí se na pořádání kulturních akcí pro studenty VŠE i pro veřejnosti. V rámci Iberoamerikanistiky byla PhDr. Vilímková pozvána k přednesení několika přednášek pro Náprstkovo muzeum, FF UK, PřF UK, FF MU Brno, gymnázia, základní školy, kulturní centra aj., na téma Současná situace v Latinské Americe se zaměřením na původní národy, Současný život a duchovní tradice Mayů, mayské kalendáře aj. Je spoluautorkou výstav spojených s přednáškami v Muzeu Brněnska – Brno Šlapanice a na zámku Dobřichovice. V roce 2012 byla PhDr. Vilímková rovněž hostem rozhlasových pořadů: ČR Radiožurnál, ČR Praha, ČR Regina.

## 8.9. Katedra ruského jazyka

Katedra zajišťuje výuku ruštiny a češtiny v bakalářském a inženýrském studiu a otevírá povinné a celoškolky volně volitelné kurzy.

### Studijní a pedagogická činnost

Kromě povinných kurzů otevírá katedra kurzy celoškolky volně volitelné v rámci studia odborného předmětu v cizím jazyce. Ve výuce odborné ruštiny jsou používána skripta a učebnice vlastní provenience, pro studium obecného jazyka využívá katedra učebnice renomovaných autorů. Výuka je pravidelně aktualizována materiály z ruských odborných a populárních časopisů, využívají se moderní výukové prostředky jak pro výuku v odborných kurzech, tak i ve výuce obecného jazyka. Pro zájemce z řad zahraničních studentů nabízí katedra možnosti zdokonalovat se v odborném jazyce, gramatice a stylistice češtiny v rámci volitelných předmětů. Velká pozornost je věnována výuce češtiny na základě angličtiny, která se realizuje podle požadavků zahraničního oddělení rektorátu.

V roce 2012 probíhaly přípravné kurzy češtiny (na základě ruštiny) pro zahraniční uchazeče o studium na VŠE.

Učitelé katedry publikovali v časopise Cizí jazyky (terminologická slovníkářská příloha). Podíleli se na překladech a tlumočení pro potřeby školy, připravili testy pro uchazeče o výměnný pobyt na zahraničních univerzitách.

### Vědecko-výzkumná činnost

Katedra se v rámci nespecifikovaného výzkumu zabývá sledováním a zkoumáním rozvoje ruského odborného jazyka, především z pohledu ekonomických a politických změn v Rusku.

### Zahraníční styky

V roce 2012 probíhají průběžně jednání v souvislosti s organizací přípravných kurzů češtiny. PhDr. Martin Filip navštívil dva veletrhy zahraničního vzdělávání (Kišiněv, Ekaterinburg).

### Kvalifikační a personální rozvoj

Jeden člen KRUIJ dokončil svou doktorskou práci a připravuje se k obhajobě. Druhý člen KRUIJ studuje ve třetím roce doktorského studia a připravuje se na státní zkoušku. Kvalifikační rozvoj byl rovněž zaměřen na metodiku výuky a schopnost využívat nových prostředků v oblasti informačních a komunikačních technologií.

## 8.10. Katedra světové ekonomiky

### Studijní a pedagogická činnost

Katedra (KSE) realizovala hlavní specializaci Evropská integrace (garant E. Cihelková) a tři vedlejší specializace: Evropská ekonomická integrace (I. Němcová), Rozvojová studia (P. Neumann) a Čínská studia (V. Kašpar). Dále pak zajišťovala výuku řady předmětů, jimiž vstupuje do dalších oborů na VŠE (Mezinárodní ekonomie) a všech oborů na FMV (hlavně Geoekonomika, Světová ekonomika, Mezinárodní ekonomie II). Výrazně byly inovovány přednášky předmětu Světová ekonomika II, a to jak z hlediska obsahového, tak personálního. V bakalářském oboru Manažer obchodu nadále působili: P. Hnát (Mezinárodní ekonomické prostředí) a P. Žamberský (Ekonomie).

KSE zajišťovala výuku 4 předmětů v cizím jazyce, z toho 2 v angličtině: „Economic Integration of Central Europe to the EU“ (I. Němcová); „European Sustainable Development Policy in the Global Context“ (B. Vondrušková); 1 v ruštině „Ekonomičeskij potencial

postsovětského regiona“ (A. Sudliankou) a 1 v němčině „Europäische Wirtschafts-und Währungsunion“ (M. Zákasník). V rámci programu International and Diplomatic Studies působili P. Hnát a P. Žamberský v předmětu „International Economic Relations“; v rámci programu International Business P. Žamberský v předmětu „International Economics“. Kromě toho bylo předneseno v předmětech KSE 10 cizojazyčných přednášek našich i zahraničních lektorů, např.: „Die Deutschen und der Euro“ (Dr. S. Keil, Leiter des Wirtschaftsreferats, Deutsche Botschaft Prag); „Deutsch-tschechische Handelsbeziehungen“ (M. Schwan, Stellvertretende Geschäftsführerin, DTIHK); „Vergleich der Systeme der Fiskalstabilität in Europa“ (S. Schmid, Leiter des Sozialreferats, Deutsche Botschaft Prag); „Die EU und ihre institutionelle Struktur“ (A. Falathova, Projekt Managerin Konrad-Adenauer-Stiftung). KSE uskutečnila 1 mimosemestrální kurs v anglickém jazyce, ve kterém působil hostující profesorka ze Shandong Economic University (Čína) Qi Yang na téma „The Chinese Monetary Policy and the Chinese Financial Market Development“, který proběhl v termínu 19. 4. až 25. 4. 2012.

Do výuky (přednášky, semináře) byla zapojena i řada odborníků z praxe v ČR, např. R. Fürst (sinolog), J. Bureš (arabista) – vědečtí pracovníci Ústavu mezinárodních vztahů; M. Procházka (konzultant v oblasti rozvojové spolupráce, bývalý pracovník České rozvojové agentury); Z. Čech (Evropská komise); M. Tlapa (Úřad vlády ČR); J. Jedlička (Česká spořitelna); O. Soukup (redaktor Hospodářských novin); R. Chlupatý (nezávislý novinář); P. Křivonožka (Raiffeisenbank); P. Vitáková, R. Mazal (oba MMR); A. Šimčíková (MEPCO); P. Holub (Šance pro budovy); M. Mach (makroekonom) a další.

KSE zajišťovala rovněž odborné stáže pro studenty hlavní specializace Evropská integrace a vedlejší specializace Evropská ekonomická integrace: 6 studentů absolvovalo tuto stáž na Úřadu vlády ČR a 4 studentů na Stálém zastoupení ČR při EU (M. Jiráňková).

V rámci soutěže ESOP byly oceněny celkem 2 diplomové práce (Z. Stuchlíková, P. Hnát) a 1 bakalářská práce (J. Bič). V soutěži Komerční banky o nejlepší doktorskou práci se umístily 3 práce z KSE, a to na 1., 2. a 3. místě (dvě I. Němcová, V. Jeníček).

Pokud jde o výukové pobyty v zahraničí, Z. Stuchlíková vyučovala na Shandong University of Finance and Economic, Shandong, Čína „Evolution and Perspectives of the European Monetary Union (21 hodin). V rámci programu Erasmus působil na Univerzitě Martina Beľa, Banská Bystrica, Slovensko: J. Abrhám a M. Vošta.

Z. Stuchlíková a P. Žamberský vystoupili s přednáškami v Diplomatické akademii MZV ČR.

### **Vědecko-výzkumná činnost**

Výzkumná činnost členů KSE byla v roce 2012 koncentrována především do řešení výzkumného záměru FMV „Governance v kontextu globalizované ekonomiky a společnosti“ (vedoucí E. Cihelková). Participovalo na něm 11 členů z 19 pracovníků katedry. Výsledkem aktivit bylo mimo jiné vydání odborné knihy „Aktuální otázky světové ekonomiky. Proměny a governance“ (E. Cihelková) nebo podíl na publikaci „Fundamental Problems of developing Countries“ (V. Jeníček). KSE se rovněž významně zapojila do organizace a aktivní účasti na mezinárodní konferenci „Proměny vládnutí v kontextu globální krize“, jež se uskutečnila 8. 11. 2012 na VŠE v Praze.

Vedle výzkumného záměru bylo pracoviště nositelem 2 projektů podpořených v rámci Interní grantové soutěže VŠE (IGS) na FMV a jednoho projektu IGS podpořeného v rámci mezifakultní soutěže (v pořadí třetí uvedený) – „Politiky EU: koncepty a proměny na pozadí Lisabonské smlouvy“ (J. Bič); „Systémové změny ekonomiky a hospodářské politiky EU v důsledku dluhové krize“ (J. Abrhám) a „Srovnání ekonomického dopadu Číny na Latinskou Ameriku a Evropu“ (P. Zapletal). Všechny tři projekty byly platformou pro zapojení především studentů doktorského stupně a mladých akademických pracovníků. Řešení prvního

a třetího projektu IGS bylo úspěšně ukončeno obhájením v únoru 2013.

V listopadu 2012 byl zpracován a v prosinci přijat projekt Evropské komise „Laboratoř Evropské unie“ (E. Cihelková).

Ve Výzkumném týmu FMV za KSE působila E. Cihelková; na činnosti Centra pro výzkum asijských ekonomik participovalo více pracovníků KSE (Z. Stuchlíková, T. De Castro, P. Zapletal).

Publikační činnost KSE v roce 2012 představovala cca 60 publikačních výstupů. Za významné lze označit především dvě knižní monografie – Cihelková, Eva. *Aktuální otázky světové ekonomiky. Proměny a governance*. 1. vyd. Praha : Professional Publishing, 2012. 247 s. ISBN 978-80-7431-104-8; a Jeníček, Vladimír; Srnec, Karel. *Fundamental Problems of developing Countries*. Plzeň : Vydavatelství a nakladatelství Aleš Čeněk, 2012. 265 s. ISBN 978-80-7380-375-9. Dále byl zveřejněn jeden článek v časopise s impakt faktorem – Jiránková, Martina. Nation-States as Investors in a Globalized World. *Ekonomický časopis*, 2012, roč. 60, č. 8, s. 854–869. ISSN 0013-3035. [Impakt faktor 2011: 0.274]. V rámci KSE vyšly také čtyři články v časopisech z databáze Scopus – Cihelková Eva. Regional environmental governance: the NAFTA case. *Agricultural Economics*, 2012, roč. 58, č. 10, s. 3–15. ISSN 0139-570X. Jeníček, Vladimír. Globalisation – content, dynamics. *Agricultural Economics*, 2012, roč. 58, č. 3, s. 127–134. ISSN 0139-570X. Jeníček, Vladimír. Globalisation – challenges, rewards, question. *Agricultural Economics*, 2012, roč. 58, č. 6, s. 275–284. ISSN 0139-570X. Vošta, Milan. Agriculture under the conditions of globalisation focussed on the expansion of the EU. *Agricultural Economics*, 2012, roč. 58, č. 4, s. 165–171. ISSN 0139-570X. V roce 2012 se významnou měrou zapojili do publikační činnosti i studenti doktorského studia, včetně studentů kombinované formy studia (především J. Antal, T. De Castro, O. Francová, K. Kostitsyna, S. Machová, D. Machytka, V. Tunkrová, J. Vlčková).

### Zahraníční styky

Tak jako v předešlých letech, i v roce 2012 se řada členů KSE, včetně doktorandů, účastnila mezinárodních konferencí v zahraničí (a vystoupila s příspěvkem): „Global Conference on Business and Finance“, San Jose, Kostarika (T. De Castro, J. Vlčková); „ICEEM 2012“, Šanghaj, Čína (P. Žamberský); „SIBR 2012“, Bangkok, Thajsko (V. Tunkrová); „AFE 2012 Conference“, Samos, Řecko (C. Procházková Ilinitchi); „A high-level Policy Summit on EU Relations“, Brusel, Belgie (Cihelková, Jiránková); „17th International Business Conference, Ryerson University“, Toronto, Kanada (H. Bartušková, I. Vrnáková); „9th Convention of the Central and East European International Studies Association“, Krakov, Polsko (J. Bič, P. Hnát, M. Jiránková); „Paradigmy budúcich zmien v 21. storočí“, Smolenice, Slovensko (I. Němcová).

Tři pracovníci katedry participovali na dvou rozvojových projektech VŠE v Praze – „Podpora doktorandů a post-doktorandů na VŠE a ČZU v Praze“ (Z. Stuchlíková, náhradník J. Bič) a „Rozvoj vědeckých pracovníků VŠE v Praze v oblasti managementu vědy a vzdělávání“ (P. Hnát a J. Bič). V rámci prvního projektu byly realizovány dva výzkumné pobyty: na Hitotsubashi University v Tokiu, Japonsko (Z. Stuchlíková) a na Katholieke Universiteit Leuven, Lovaň, Belgie (J. Bič). V rámci druhého rozvojového projektu se zúčastnil jeden pracovník „EFMD Advisory Seminar – How to cope with Challenges in Programme Design“, Brusel, Belgie (P. Hnát) a jeden pracovník mezinárodní konference EFMD, Limerick, Irsko (J. Bič).

Řada členů byla i nadále zapojena do mezinárodních institucí jako je EADI – Evropská asociace rozvojových výzkumných a vzdělávacích institucí. P. Pavlík vycestoval na zasedání Výkonného výboru (Ankara, Turecko) a zúčastnil se konference v Haagu, Nizozemsko.

### Kvalifikační a personální rozvoj

V průběhu roku 2012 odešla z KSE Ing. V. Adámková, CSc. (výpověď) a na KCR přešel doc. Ing. J. Abrhám, Ph.D. Po mateřské dovolené nastoupila do pracovního poměru Ing. Z. Stuchlíková, Ph.D. Do plného pracovního úvazku byla přijata Ing. T. De Castro a Ing. J. Vlčková; na částečný úvazek (75 %) pak Ing. V. Tunkrová. Doktorské studium ukončila Ing. B. Vondrušková, Ph.D. Doktorské studium dále ukončili 4 externí doktorandi (J. Harmáček; L. Chvojková; S. C. Honajzrová; V. Řehořová). Ke konci roku 2012 působili na katedře: 2 profesoři, 6 docentů, 8 odborných asistentů a 3 asistenti v rozsahu 16,95 úvazků.

## **8.11. Středisko mezinárodních studií Jana Masaryka**

### **Studijní a pedagogická činnost**

Středisko (SMS JM) zajišťuje komplexně výuku odborných specializačních předmětů bakalářského studijního oboru Mezinárodní studia-diplomacie a magisterského oboru Mezinárodní politika a diplomacie, plně zajišťuje výuku vedlejší specializace Diplomacie, která byla inovována a nyní nese název Diplomatická praxe. Pracovníci SMS JM se rovněž podílí na výuce předmětů vybraných magisterských předmětů pro příbuzné magisterské obory. V rámci inovace je zvláštní pozornost tradičně věnována aktuálním otázkám současného vývoje mezinárodních vztahů a dále propojení s praxí. Do výuky jsou proto zváni představitelé z praxe v českých i mezinárodních zahraničněpolitických organizací.

V roce 2010 byla zahájena výuka v dvouletém magisterském programu International and Diplomatic Studies v anglickém jazyce. V roce 2012 zůstal zachován zájem o studium programu a zároveň první se program mohl vykázat prvními novými absolventy. V roce 2012 probíhala rovněž výuka předmětů vyučovaných v cizích jazycích v českých studijních programech (konkrétně se jednalo o předměty 2SM411 Asie v mezinárodních vztazích, 2SM412 Afrika v mezinárodních vztazích a 2SM410 Islámský region v mezinárodních vztazích).

V rámci internacionalizace výuky proběhl v termínu 25. – 27. září 2012 mimosemestrální kurz 2SM425 Současná praxe mezinárodního vyjednávání v anglickém jazyce pod vedením hostující profesorky Dr. Ida Manton (specialista na mezinárodní vyjednávání, Macedonia Welcome Center, OBSE)

Vzdělávací aktivity pro širší odbornou veřejnost představují především programy celoživotního vzdělávání Univerzity třetího věku. V roce 2012 SMS JM opětovně zajistilo pokračování tohoto cyklu v předmětu Mezinárodní politika a diplomacie.

### **Vědecko-výzkumná činnost**

Vědecko-výzkumná činnost katedry se tradičně zaměřuje především na rozvoj multidisciplinárního přístupu k oblasti mezinárodních vztahů, reflexe globálních a regionálních procesů v dané oblasti a na rozvoj diplomatických studií. SMS JM je kolektivním členem v ACUNS (Academic Council United Nations System), ECPR (European Consortium on Political Research), IFDT (International Forum of Diplomatic Training), INDA (International Network of Diplomatic Academies) a WFUNA (World Federation of the United Nations Associations).

Pracovníci SMS JM byli v roce 2012 řešiteli grantového projektu GAČR Mezinárodní kontext současné české sankční politiky a IGA „Prevence konfliktů jako cesta k zajištění bezpečnosti?“. Od ledna 2007 jsou pracovníci SMS JM zapojeni do Výzkumného záměru fakulty s názvem „Governance v kontextu globalizované společnosti a ekonomiky“. V rámci vědeckovýzkumné spolupráce jsou nadále rozvíjeny vztahy s Ústavem mezinárodních vztahů (ÚMV) a Ministerstvem zahraničních věcí ČR (MZV ČR). Spolupráce ve vědě a výzkumu pokračovala v roce 2012 rovněž s Českým sdružením pro Spojené národy (CZ UNA). Ve spolupráci s MZV ČR proběhl výzkumný projekt pro potřeby státní správy „Dynamika a perspektivy iniciativ v oblasti „nových lidských práv“ na půdě OSN“ a projekt „UN and the

Czech Foreign Policy“.

Jako každoročně bylo SMS JM v roce 2012 organizátorem mezinárodní konference mladých badatelů s názvem „XVI. International Conference of Young Scholars “Actors and Actorness in International Relations: States and Their Discontents”. Konference proběhla 25. května 2012, pracovníci SMS JM se rovněž podíleli na vedení panelů a studenti doktorského studia přednesly v rámci konference příspěvky.

### **Zahraniční styky**

Katedra pokračuje ve spolupráci v rámci zahraničních odborných sítí, do kterých je již po léta zapojena – světové síť diplomatických akademií, v jejím rámci participuje také na činnosti International Forum on Diplomatic Training, dále také Central European Initiative Diplomatic Training Network (CEIDTN), světové síť WFUNA a světové síť ISA, zejména pak s CEEISA, ISA, SG IR ad.

Pracovníci a studenti doktorandského studia se aktivně účastnili mezinárodních konferencí, např. mezinárodní vědecká konference ACUNS International Annual Conference: „New Norms, New Actors, a New UN“ 12. – 15. června 2012 (příprava, vedení a prezentace příspěvků v rámci panelu „Globalization: World Order in Transition“), mezinárodní vědecká konference CEEISA 2012 v Krakově ve dnech 20. – 22. září 2012.

### **Kvalifikační a personální rozvoj**

Personální rozvoj členů katedry se především zaměřil na rozvíjení publikační činnosti jako předpokladu pro habilitační a profesorské řízení a na rozvíjení kontaktů v rámci uvedených mezinárodních sítí se zvláštním zřetelem na možnosti publikování v odborných mezinárodních časopisech. Jako příklad lze uvést Journal of International Relations and Development (CEEISA). V roce 2012 bylo přijato na SMS JM celkem 6 studentů doktorského studia, z toho 3 jako interní.

## **8.12. Centrum evropských studií**

Centrum evropských studií (CES) působí na Vysoké škole ekonomické v Praze od roku 1996 a zaměřuje se na vzdělávací, výzkumnou a publikační činnost související s problematikou evropské integrace. Činnost CES má interdisciplinární charakter a zahrnuje široké spektrum aktivit zaměřených na ekonomické, politické, společenské, právní a jazykové aspekty evropské integrace.

Stejně jako v minulých letech i v roce 2012 představovaly aktivity CES celou řadu forem (přednášky, semináře, mezinárodní konference, vydávání časopisu atp.) a byly financovány ze tří zdrojů: z hlavní činnosti, doplňkové činnosti a účelových prostředků. Převažující část aktivit CES byla financována nadací Konrad-Adenauer-Stiftung (KAS), s níž měla VŠE uzavřenu Smlouvu o spolupráci. Pokračovala pak dlouhodobá spolupráce obou institucí.

### **Vzdělávací aktivity pro studenty VŠE**

V roce 2012 zrealizoval CES řadu odborných přednášek a seminářů, a to v rámci přednáškových cyklů *Evropská unie v období dluhové krize (měnové, sociální a energetické aspekty)*, *ČR v EU a Přednášky o ČR a EU v německém jazyce*, dále pořádalo panelovou diskusi a podílelo se na organizování dvou mezinárodních konferencí.

Významnou událostí bylo spolupořádání mezinárodní vědecké konference „*Changes in Governance in the Context of the Global Crisis*“. Na této konferenci vystoupili domácí i zahraniční řečníci (prof. Imbs, prof. Gradziuk) a konference se rovněž těšila velkému zájmu.

Dále CES spolupořádal XVI. ročník konference s názvem „*International Conference of Young Scholars Prague*.“ V rámci této akce mohou mladí absolventi magisterského studia, doktorandi a postdoktorandi prezentovat výsledky své práce. Významnou akcí bylo například dále pořádání 4. ročníku Evropského dne na VŠE a další.

Centrum evropských studií realizuje ve spolupráci s Úřadem vlády ČR a EU Office České spořitelny tzv. Certifikát evropských studií, který je určen nejlepším studentům magisterského studijního oboru Evropská integrace.

### **Organizační aktivity a mezinárodní spolupráce**

CES v roce 2012 pokračovalo při realizaci svých akcí ve spolupráci s dalšími institucemi, které se podílely na organizaci či obsahovém zajištění akcí (*Úřad vlády ČR, Ministerstvo pro místní rozvoj, Evropská komise, Výzkumný záměr FMV, Zastupitelství SRN v ČR* atd.). Ve většině akcí, do kterých se CES zapojilo, vystoupilo jako hlavní organizátor a koordinátor.

### **Publikační a vědecká činnost**

V roce 2012 byla publikována dvě čísla odborného časopisu „*Současná Evropa*“, který byl zařazen na oficiální seznam recenzovaných periodik v ČR, což zajišťovalo uvedení publikovaných článků v časopise do databáze RIV.

## **8.13. Francouzsko-český institut řízení**

Francouzsko-český institut řízení (IFTG) je účelové vědecko-pedagogické pracoviště VŠE v Praze. Hlavním posláním IFTG je podpora rozvoje ekonomické, pedagogické a vědecko-výzkumné spolupráce mezi Francií a Českou republikou.

Francouzsko-český institut řízení při VŠE se specializuje na vzdělávání frankofonních manažerů. Díky spolupráci s francouzským velvyslanectvím nabízí možnost získání kvalitního vzdělání na úrovni západoevropského standardu. V roce 2012 studovalo v postgraduálním kurzu 27 studentů. Ve spolupráci s konsorciem čtyř francouzských vysokých škol realizuje IFTG postgraduální manažerské studium, jehož absolventi získávají francouzský státní diplom Master Management et Administration des Entreprises. Studenti jsou zapsáni na Université Jean Moulin Lyon 3, ale přitom studují v Praze. Institut organizuje i semináře pro studenty z francouzských vysokých škol. V roce 2012 se jednalo o 4 semináře pro studenty z IAE de Paris.

Institut dále organizuje výuku francouzského jazyka. Jedná se o výuku ekonomické francouzštiny pro podniky a francouzštiny pro veřejnou správu se zaměřením na problematiku EU.

## Závěr

Mezi hlavní konkurenční výhody Fakulty mezinárodních vztahů patří kvalita studijních programů a zapojení do procesu internacionalizace. V této oblasti patří k nejlepším v rámci České republiky a díky rozsáhlé síti partnerských univerzit a iniciativě učitelů fakulty při sjednávání praxí v tuzemských i zahraničních podnicích a institucích mají studenti fakulty unikátní možnost studia i praxe v zahraničí.

Zároveň však nelze nevidět řadu výzev, jejichž naplnění umožní dosažení ještě vyšší úrovně kvality. K nim patří například zvýšení publikační činnosti učitelů fakulty nebo otázka kvalifikačního růstu pedagogů. V roce 2012 bylo na fakultě po delší odmlce zahájeno jedno habilitační řízení a lze jen doufat, že to je předzvěst kvalifikačního růstu učitelů fakulty pro příští léta. Na zvyšování počtu nových docentů a profesorů závisí mimo jiné i proces akreditace studijních oborů, ke kterému v nejbližších letech dojde.

S tím je spojena i otázka publikační a výzkumné činnosti. Za účelem zlepšení situace v této oblasti, učinilo vedení fakulty již řadu opatření, jako jsou nově koncipované výzkumné týmy a motivační bonusy. Dopad těchto opatření by se měl projevit již v příštím roce.

Fakulta mezinárodních vztahů prošla rokem 2012 úspěšně, posílila své postavení kvalitní vzdělávací instituce, která se může ve většině ohledů srovnávat s těmi nejlepšími i na mezinárodním poli. Zvyšování kvality je nikdy nekončící proces, který však při aktivizaci vnitřních rezerv a zapojení vnějších zainteresovaných subjektů (stakeholderů) musí přinést pozitivní výsledky.

doc. Ing. Štěpán Müller, CSc.  
děkan



## Výroční zpráva o hospodaření Fakulty mezinárodních vztahů VŠE v Praze za rok 2012

Cílem předkládané zprávy je podat úplný přehled o hospodaření fakulty a informovat o financování všech hlavních oblastí činnosti fakulty.

Jedná se především o **činnosti rozpočtované** – vzdělávání a věda a výzkum – financované MŠMT, kde je uvedeno i hodnocení vůči rozpočtu. Dále pak **činnosti hrazené z účelových dotací** – granty, rozvojové projekty, v neposlední řadě dary, účelové příspěvky na vzdělávání, příjmy hlavní činnosti a doplňková činnost fakulty.

**Tabulka 1** v příloze udává ve sl. 2 celkové **náklady vynaložené na výše uvedené druhy činností v porovnání s rokem 2011 (sl. 3) a z toho i mzdových prostředků**. V roce 2012 FMV vynaložila celkem 156 578 tis. Kč na zabezpečení všech svých aktivit. Z toho převážná část (79%) byla financována jako v roce 2011 z dotací na vzdělávání (uk. A+B) ř.1 a vědu a výzkum (ř.2 až 5). Podíl vyjmenovaných druhů dotací má meziročně klesající trend, což potvrzuje plánovanou snahu o zvyšování podílu ostatních zdrojů financování na dotacích z MŠMT.

Při meziročním porovnání celkově **vynaložených nákladů sl.7 i mzdových prostředků sl.8, řádek 19**, je zřejmé, že poprvé za poslední léta došlo k poklesu, byť jen o 0,3% (524 tis. Kč), resp. o 2% (1 890tis. Kč). Uvedený pokles je nejvíce ovlivněn čerpáním dotace na vzdělávání (ř.1), kde došlo již ve fázi rozpočtu k poklesu o 6% a ještě jeho vyčerpání pouze na 97,6%, obdobně jako v roce 2011. Které oblasti financování se dále na poklesu podílely je zřejmé z údajů dalších řádků ve sl.7 a 8. Naopak k významnému nárůstu nákladů celkem i mzdových došlo v oblasti interních grantů a institucionální podpory. Z nedotačních zdrojů to pak je především doplňková činnost a příjmy i výdaje magisterského studijního programu v angličtině IDS (International and Diplomatic Studies) na ř. 11. Jsou to ovšem položky, které vykazují meziročně značné výkyvy.

Rozdíl mezi disponibilními prostředky (sl. 1) a použitými prostředky ve sl. 2 v r.2012 tvoří **převod finančních prostředků do roku 2013** uvedený ve sl.6, řádku 19). Z částky 17 555 tis. Kč bylo do roku 2013 převedeno formou časového rozlišení 8 419 tis.Kč (doplňková činnost, prostředky za doktorandy samoplátce a studijní programy v AJ), prostřednictvím fondu účelových prostředků pak 2 866 tis. Kč (tj. zůstatek projektů EGEI a SOWEL, dále nepoužité dary a necelé procento prostředků výzkumného záměru). Ze stipendijního fondu se převádí do roku 2013 3 717 tis. Kč (ř.15, sl. 6), z fondu investičního majetku je to částka 143 tis.Kč (ř.18, sl.6). Z fondu provozních prostředků bylo z plánovaných 2 800 tis. použito pouze 390 tis. Kč, rozdíl 2 410 tis. Kč se za rok 2012 vrací zpět do fondu, takže jeho stav k 31.12.2012 činí 13 337 tis. Kč. Na úspoře vykázané ve sl.6, ř. 1 se podílejí částkou 1 836 tis. Kč katedry a částkou 574 tis.Kč sdílené náklady.

**Příjmy i výdaje týkající se přijímacího řízení, řádek 9)** zůstaly i v roce 2012 v podstatě na úrovni roku 2011. Z těchto prostředků, byly uhrazeny osobní náklady pracovníků katedry matematiky (122 tis. Kč) a jazykových kateder (741 tis. Kč) za přípravu přijímacích zkoušek. Dále režie VŠE činila 347 tis. Kč, materiálové náklady 287 tis. Kč a ostatní náklady 468 tis. Kč (inzerce, propagace, vložné). Na odměnách dozorům a dalším pracovníkům fakulty bylo za přijímací řízení vyplaceno celkem 493 tis. Kč, za aktivní účast na promociích a Dni otevřených dveří FMV 192 tis.Kč a k tomu odvody pojistného ve výši 239 tis. Kč.

Meziroční růst nákladů nejvýznamnějších položek financování, tj. **nákladů na vzdělávání**

**(ř.1) a vědu a výzkum (ř.2-4) z dotací MŠMT** ve sl.2 a sl.3 tabulky 1 uvádí podrobněji, podle nákladových druhů **tabulka 2**. Čerpání nákladů na vzdělávací činnost ve výši 99 593 tis. Kč kleslo oproti roku 2011 o 5,8% a to při úspoře zmíněných 2 410 tis. Kč. Z toho pokles mzdových prostředků činil 5,7% a materiálových nákladů dokonce 34% (sl.3).

Naopak objem finančních prostředků pro oblast vědy a výzkumu (sl. 4, 5, 6 tabulky 2) významně vzrostl o 25,3% (poslední řádek, sl.6) a z toho mzdové prostředky o 26,1%. Největší podíl na tomto nárůstu má institucionální podpora v celkové výši 9 791 tis. Kč v roce 2012, nárůst interních grantů oproti roku 2011 činí 1 126 tis. Kč, financování výzkumného záměru zůstalo téměř na stejné úrovni jako v roce 2011.

**Tab. 1** - Přehled čerpání nákladů dle finančních zdrojů v roce 2012 (srovnání s rokem 2011) za FMV v tis. Kč

	Rozpočet (výnosy) k 31.12.2012 vč. 2 800 tis. FPP	Čerpání (náklady)				Převod do roku 2013 sl.1 - sl.2	Meziroční porovnání nákladů v % sl.2/sl.3	Meziroční porovnání MP v % sl.4/sl.5
		celkem		z toho: mzdové prostředky				
		2012	2011	2012	2011			
	1.	2.	3.	4.	5.	6.	7.	8.
1. Vzdělávání (AB100)	102 003	99 593	105 778	73 824	78 272	2 410	94,2	94,3
2. Interní granty (IG) (specifický výzkum)	5 068	5 068	3 942	599	528	0	128,6	113,4
3. Institucionální podpora	9 791	9 791	6 269	4 370	2 464	0	156,2	177,4
4. Výzkumný záměr (ZA210017)	8 456	8 410	8 354	4 940	4 863	46	100,7	101,6
5. Granty VaV (GA, GM, GZ)	855	803	1 384	294	672	52	58,0	43,8
6. Rozvojové projekty (RP) a FRVŠ	624	624	2 710	358	853	0	23,0	42,0
7. Dary a příspěvky (DR, ÚP)	4 722	1 953	2 274	1 213	1 395	2 769	85,9	87,0
8. Mimořádný příspěvek (dokt.a postdokt.)	0		1 244		620	0	x	x
9. Příjímačky (HD) + mimořádné studium <sup>1)</sup>	2 988	2 974	3 020	1 292	1 641	14	98,5	78,7
10. Doktorandi - samoplátci (HD)	410	220	330	159	246	190	66,7	64,6
11. Magisterský stud.program v AJ (HD)	3 800	2 248	1 325	1 189	824	1 552	169,7	144,3
12. Bakalářský program v AJ (příprava)		142			105	-142	x	x
13. Tisk skript (HD)	340	340	455	143	437	0	74,7	32,7
14. Doplnková činnost (DC)	17 291	10 487	5 391	5 650	3 211	6 804	194,5	176,0
15. Stipendia								
prospěch.mimořádná	10 651	6 934	7 102	x	x	3 717	97,6	x
zahraniční	1 241	1 241	1 170	x	x	0	106,1	x
doktorská	5 522	5 522	5 701	x	x	0	96,9	x
18. Fond investičního majetku	371	228	653	x	x	143	34,9	x
19. Celkem neinvestiční náklady	174 133	156 578	157 102	94 136	96 026	17 555	99,7	98,0

Pozn.: Z důvodu lepší srozumitelnosti je v příjmech i výdajích r. 2011, resp. 2012, za "Přijímací řízení" uvedeno o 450, resp. 428, tis. Kč více než v účetních sestavách IFISU, protože tam jsou poplatky od ostatních fakult účtovány ne do výnosů, ale jako minusové náklady.

**Tab. 2 – Přehled čerpání příspěvků na vzdělávání, vědu a výzkum roku 2012 ve srovnání s rokem 2011 v tis. Kč**

Druh nákladu	Příspěvek na vzdělávání (AB+DZ)			Dotace na vědu a výzkum z MŠMT		
	Čerpání		Podíl nákladů 2012/2011 v %	Čerpání		Podíl nákladů 2012/2011 v %
	2012	2011		2012 IG, IP a VZ <sup>1)</sup>	2011 IG, IP a VZ <sup>1)</sup>	
	1.	2.	3.	4.	5.	6.
<b>Materiál celkem</b>	<b>517</b>	<b>783</b>	<b>66,0</b>	<b>1328</b>	<b>1038</b>	<b>127,9</b>
v tom:						
Drobný hmotný majetek	123	365	x	402	99	x
Knihy a časopisy	183	118	x	611	755	x
Copy a tisk.papír	157	138	x	41	10	x
Ostatní materiál	54	116	x	274	174	x
Spotřeba ze skladů VŠE		46	x	0	0	x
<b>Cestovné tuzemské</b>	<b>30</b>	<b>31</b>	<b>96,8</b>	<b>19</b>	<b>26</b>	<b>73,1</b>
<b>Cestovné zahraniční</b>	<b>461</b>	<b>483</b>	<b>95,4</b>	<b>1 662</b>	<b>1 136</b>	<b>146,3</b>
<b>Reprefond</b>	<b>23</b>	<b>22</b>	<b>104,5</b>	<b>0</b>	<b>0</b>	<b>x</b>
<b>Služby celkem</b>	<b>461</b>	<b>480</b>	<b>96,0</b>	<b>907</b>	<b>721</b>	<b>125,8</b>
v tom:						
Telefony	423	420	x		0	x
Tisk	0	0	x	80	212	x
Vložené, členské příspěvky	18	36	x	186	108	x
Přístupy k databázím,software	5	0	x	85	108	x
Inzerce	9	6	x	0	0	x
Ostatní služby	6	18	x	556	293	x
<b>Mzdy</b>	<b>73 824</b>	<b>78 272</b>	<b>94,3</b>	<b>9 909</b>	<b>7 856</b>	<b>126,1</b>
<b>Pojistné ke mzdám</b>	<b>24 196</b>	<b>25 707</b>	<b>94,1</b>	<b>3 183</b>	<b>2 624</b>	<b>121,3</b>
<b>Jiné ostatní náklady</b>	<b>81</b>			<b>6 260</b>	<b>5 164</b>	<b>121,2</b>
v tom						
stipendia				2 771	2 442	113,5
režie VŠE				3 489	2 722	128,2
<b>NÁKLADY CELKEM</b>	<b>99 593</b>	<b>105 778</b>	<b>94,2</b>	<b>23 268</b>	<b>18 565</b>	<b>125,3</b>

Vysvětlivky: <sup>1)</sup> IG = interní granty  
 IP = institucionální podpora  
 VZ = výzkumný záměr  
 SV = specifický výzkum